

GEOMORFOLOGÍA

- LOMA
- PLATFORMA LITORAL
- LADERAS BARRANCO
- LADERA PLATFORMA LITORAL
- BARRANCO
- HOYA

SINGULARIDADES EN EL BORDE DEL RELIEVO Y CONDICIONES CONCORDANTES INFLUYENTES EN EL PROYECTO

- LÍNEA DE CORNISA
- BORDE CAUCE DEL BARRANCO
- HIPOTESIS CAUCE DEL BARRANCO
- CONCORDANCIA CARRETERA DE MATA

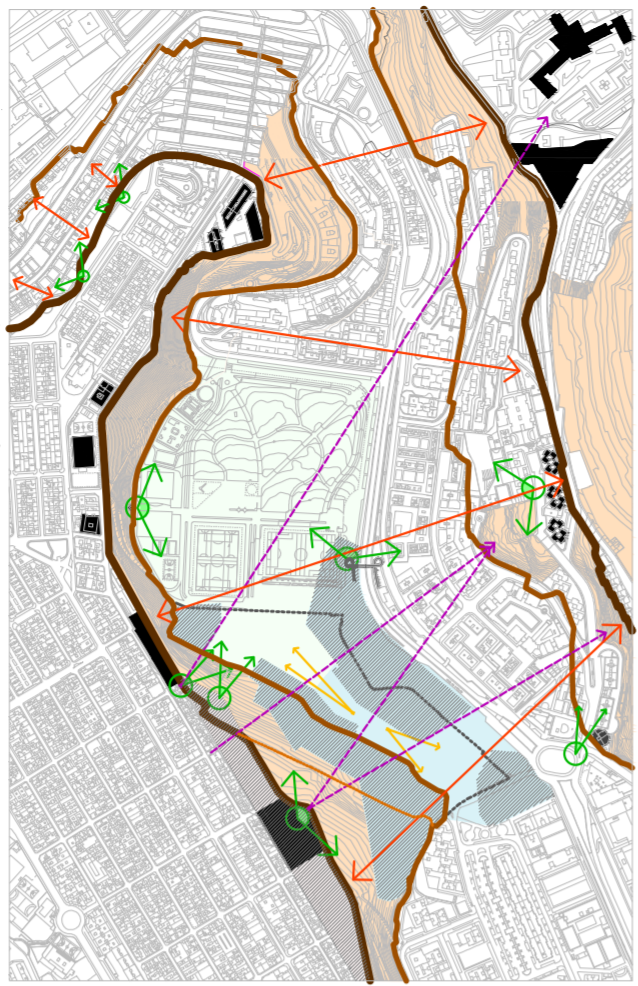
TENSIÓN ENTRE BORDES DEL RELIEVO

- ENTRE LA LÍNEA DE CORNISA
- ENTRE ELEMENTOS SINGULARES DE LA LÍNEA DE CORNISA
- ENTRE LÍNEA DE CORNISA Y BORDE DEL BARRANCO APROXIMACIÓN FÍSICA

TENSIÓN ENTRE DOS SINGULARIDADES DEL BORDE DEL BARRANCO APROXIMACIÓN DEL ELEMENTO LADERA A TRAVÉS DE LAS CUALES SE BUSCARÁN RELACIONES

TENSIÓN ENTRE DOS SINGULARIDADES DEL BORDE DEL BARRANCO APROXIMACIÓN DEL ELEMENTO LADERA A TRAVÉS DE LAS CUALES SE BUSCARÁN RELACIONES

LOS ELEMENTOS GEOMORFOLÓGICOS DE LA ZONA DE INTERVENCIÓN SE CONVIERTE EN LOS ELEMENTOS FÍSICOS E INMUTABLES DE LA PROPUESTA. LOS BORDES DEL RELIEVO SERÁN UNA SERIE DE SUPERFICIES QUE PASARÁN A SER LAS DISTINTAS PREZAS. A TRAVÉS DE LAS CUALES SE RECONSTRUYE LA ZONA, SE TRABAJAN POR TANTO EN EL TRÁNSITO ENTRE UNA PREZA Y OTRA. A TRAVÉS DEL BORDE QUE LAS DELIMITA, TANTO LA LÍNEA DE CORNISA COMO EL BORDE DEL BARRANCO. ACTUALMENTE NO LEGIBLES, SE POTENCIARÁN PARA PODER ENTENDER LA SINGULARIDAD DEL ASENTAMIENTO. MIENTRAS QUE EL BORDE DE LA HOYA SE DILUIRÁ PARA CONSEGUIR UNA RELACIÓN ACTUALMENTE INEXISTENTE. CON SU ENTORNO, SE BUSCARÁN IGUALMENTE RELACIONES ENTRE LAS LADERAS IMPRONTADAS PARA QUE EL BARRANCO DEJE DE SER UN LÍMITE Y SE CONVIERTA EN UN ELEMENTO DE UNIÓN.



PAISAJE

- POTENCIA VISUAL ALTA
- POTENCIA VISUAL MEDIA
- POTENCIA VISUAL BAJA

HITOS DESTACADOS

- POTENCIA VISUAL ALTA
- POTENCIA VISUAL MEDIA
- POTENCIA VISUAL BAJA

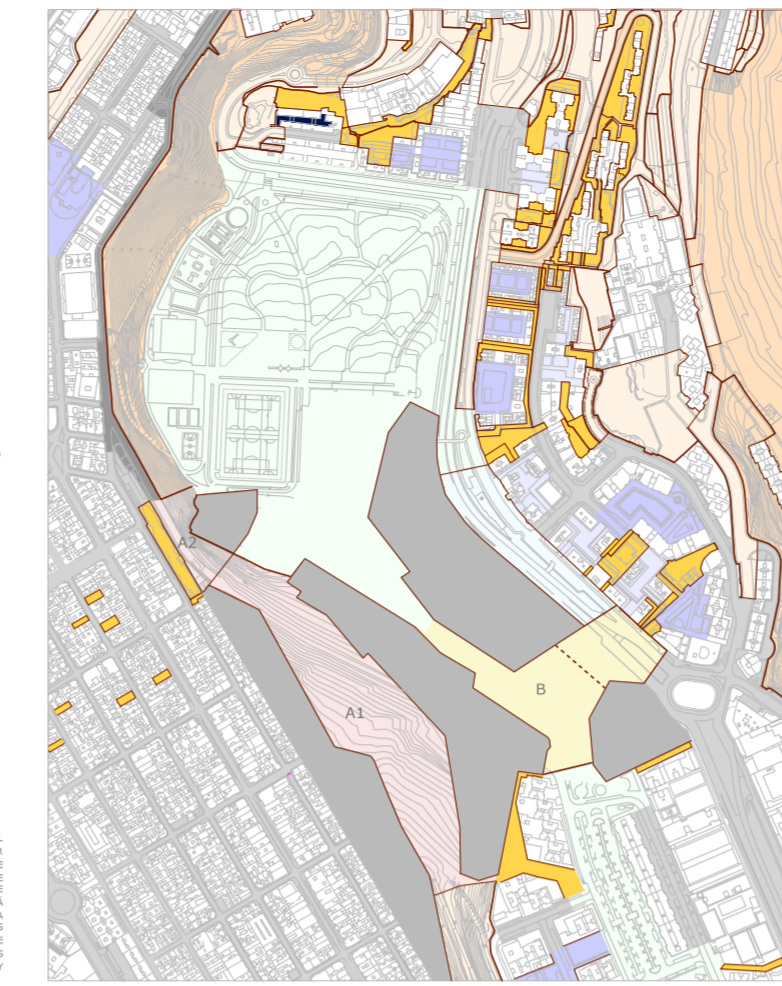
UNIDADES DE PAISAJE

- MASA URBANA_COMPLETA FRENTE URBANO
- ÁREA URBANA_LIBRE_PARQUE URBANO
- ÁREA RELIEVO_LADERAS
- ÁREA URBANA_BARRANCO/LADERA

VISUALES SIGNIFICATIVAS

- DE PUNTO A PUNTO (VISUALES ORDENADAS E INTERCONADAS, BUSCANDO LOCALIZACIÓN DE NUEVOS PUNTOS VISUALES. LA UNIDAD DE PAISAJE FORMADA POR EL PASAJE NATURAL DE LA LADERA SE VE INTERFERIDA ACTUALMENTE. POR LO TANTO SE BUSCARÁ RECUPERAR ESA CONTINUIDAD CARACTERÍSTICA. ASÍ MISMO, LA PROPIEDAD SUPRE MODIFICACIONES EN CUANTO A LAS UNIDADES VISUALMENTE HOMOGÉNEAS, AHORA CADA UNA DE ELAS RESPONDE A SU DIFERENTE CARACTERÍSTICA PASAJISTAS EN BASE A SU POSICIONAMIENTO EN LA ZONA Y SU RELACION CON LOS ELEMENTOS DESTACADOS.

LA LÍNEA DE CORNISA SERÁ UN ELEMENTO QUE CORNARÁ VITAL IMPORTANCIA EN EL PROYECTO. CON LA INTENCIÓN DE POTENCIAR LA TENSIÓN VISUAL EXISTENTE Y MEDIANTE LA POSIBLE LOCALIZACIÓN DE NUEVOS PUNTOS VISUALES. LA UNIDAD DE PAISAJE FORMADA POR EL PASAJE NATURAL DE LA LADERA SE VE INTERFERIDA ACTUALMENTE. POR LO TANTO SE BUSCARÁ RECUPERAR ESA CONTINUIDAD CARACTERÍSTICA. ASÍ MISMO, LA PROPIEDAD SUPRE MODIFICACIONES EN CUANTO A LAS UNIDADES VISUALMENTE HOMOGÉNEAS, AHORA CADA UNA DE ELAS RESPONDE A SU DIFERENTE CARACTERÍSTICA PASAJISTAS EN BASE A SU POSICIONAMIENTO EN LA ZONA Y SU RELACION CON LOS ELEMENTOS DESTACADOS.

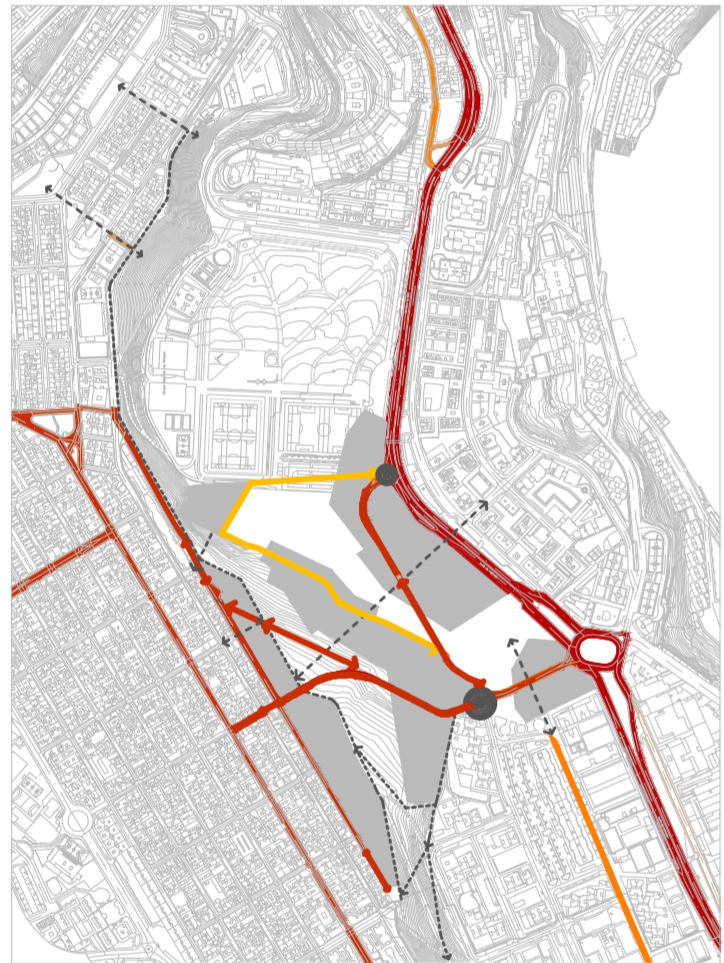
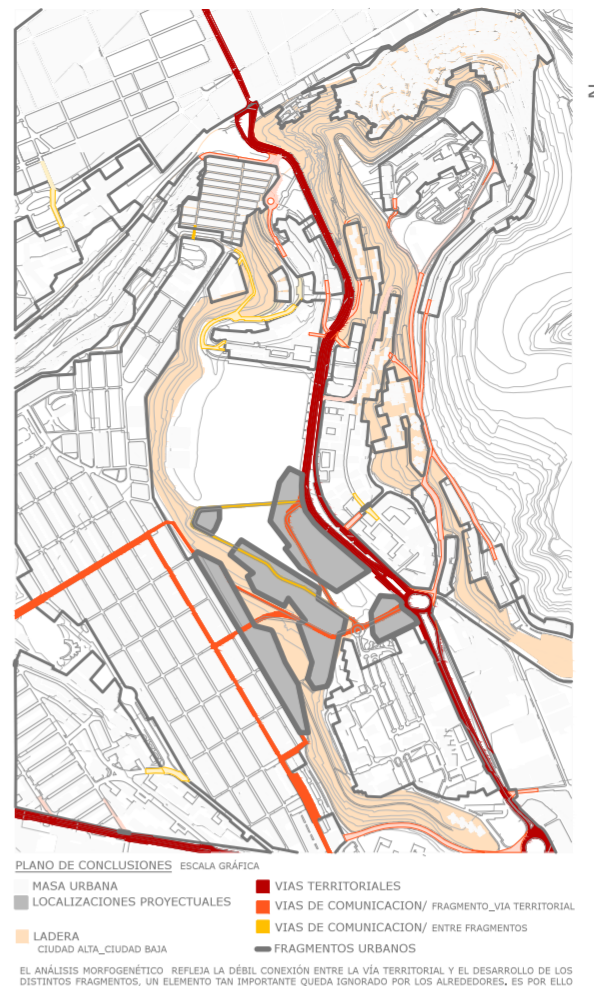


ESPACIOS NO EDIFICADOS

ESPACIOS LIBRES

EL ANÁLISIS MORFOLÓGICO REVELA LA DÉBIL CONEXIÓN ENTRE LA VÍA TERRITORIAL Y EL DESARROLLO DE LOS DISTINTOS FRAGMENTOS. UN ELEMENTO TAN IMPORTANTE QUEDA SORDADO POR LOS ALREDEDORES, ES POR ELLO QUE NUEVAS CONEXIONES TENDRÁN UNA BUENA FUNCIÓN. EL SE CONECTARÁ CON LA VÍA PRINCIPAL Y TRAZARÁ ENTRE LOS DISTINTOS FRAGMENTOS QUE SE PROPORCIONA DE ESTA MANERA ADQUIEREN UNA MAYOR PRESENCIA.

EL ANÁLISIS MORFOLÓGICO REVELA LA DÉBIL CONEXIÓN ENTRE LA VÍA TERRITORIAL Y EL DESARROLLO DE LOS DISTINTOS FRAGMENTOS. UN ELEMENTO TAN IMPORTANTE QUEDA SORDADO POR LOS ALREDEDORES, ES POR ELLO QUE NUEVAS CONEXIONES TENDRÁN UNA BUENA FUNCIÓN. EL SE CONECTARÁ CON LA VÍA PRINCIPAL Y TRAZARÁ ENTRE LOS DISTINTOS FRAGMENTOS QUE SE PROPORCIONA DE ESTA MANERA ADQUIEREN UNA MAYOR PRESENCIA.



ORGANIZACIÓN FUNCIONAL MOVILIDAD

- VÍAS EXISTENTES DE PRIMER ORDEN
- VÍAS EXISTENTES DE SEGUNDO ORDEN
- VÍAS EXISTENTES DE TERCER ORDEN

CONEXIÓN ENTRE VÍAS EXISTENTES DE SEGUNDO ORDEN

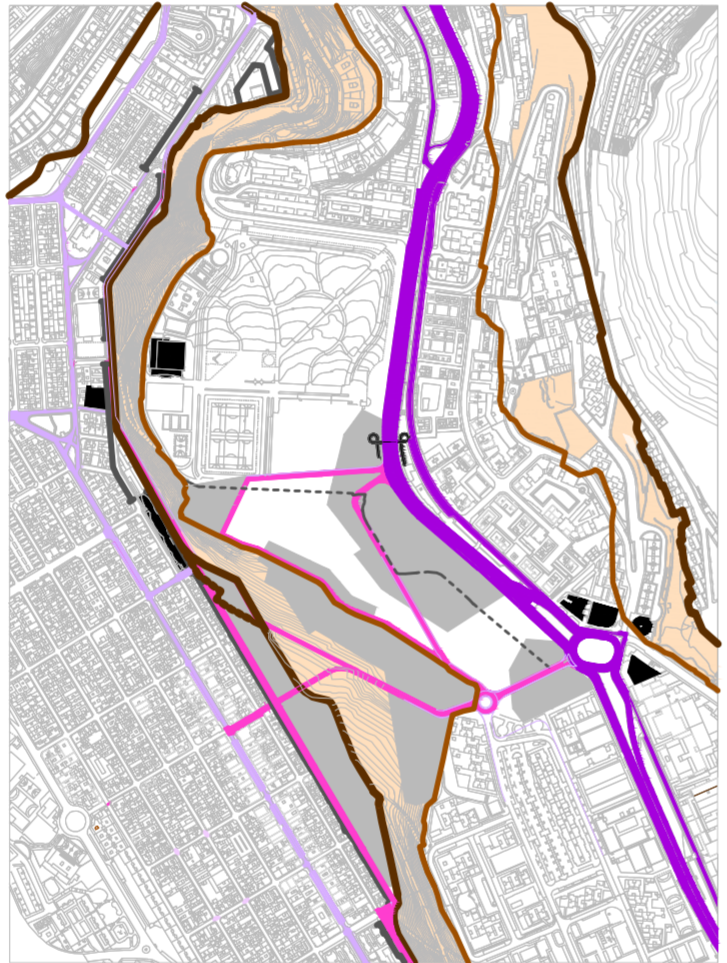
CONEXIÓN ENTRE VÍAS EXISTENTES DE TERCER ORDEN

CREACIÓN DE UNA VÍA INTERNA EN EL PROYECTO

RECORDADOS PEATONALES

NODOS, PUNTOS DE CONFLUENCIA POSIBLE LOCALIZACIÓN DE NUEVOS CENTRALIDADES

LA REORGANIZACIÓN DEL VIARIO EN LA ZONA SUPLE GRANDES MODIFICACIONES EN TANTO QUE SE REDUCE LA MOVILIDAD INTERNA MÁS PEATONAL, DE ESTA FORMA SE BUSCA UNA MANERA EFICIENTE Y DIRECTA DE CONEXIÓN, ASÍ LA PARTE SUPERIOR DEL PROYECTO SE VE CONECTADA CON SU ENTORNO POTENCIANDO LAS VÍAS EXISTENTES, Y LA PARTE INFERIOR MEDIANTE LA CREACIÓN DE UN ANILLO DE CIRCULACIÓN DE UNA ESCALA MÁS VECINAL, Y TAMBIÉN MEDIANTE LA CONEXIÓN ENTRE UN NODO DE GRAN IMPORTANCIA CON UNA VÍA EXISTENTE, LOS RECORDADOS PEATONALES QUE SE PLANTEAN BUSCAN UNA MEJOR CONEXIÓN ENTRE LAS DISTINTAS PARTES DEL ENTORNO.



ESTRUCTURA URBANA

ORDEN ARTICULADOR DEL VIARIO

- ORDEN 1
- ORDEN 2
- ORDEN 3

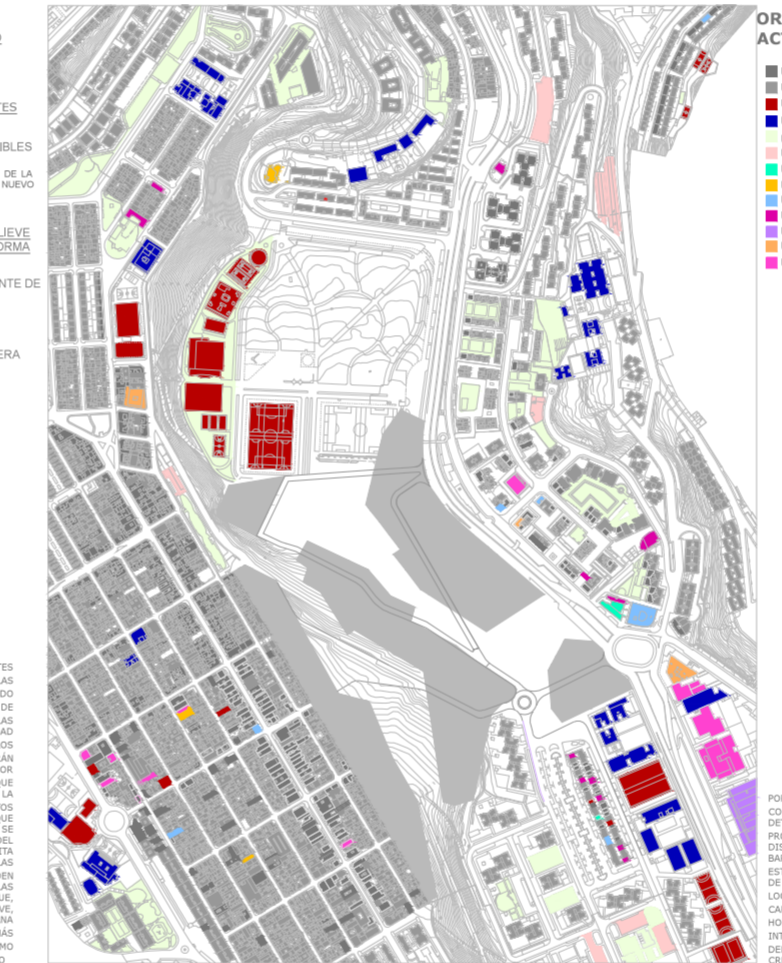
ESPACIOS LIBRES ESTRUCTURANTES

- EDIFICACIONES DESTACADAS
- LOCALIZACIONES DE POSIBLES EDIFICACIONES DESTACADAS

ELEMENTOS DEL RELIEVO CONDICIONANTES DE LA FORMA URBANA

- LADERA ELEMENTO ESTRUCTURANTE DE LA ZONA DE PROYECTO
- LÍNEA DE CORNISA
- LÍMITE CUENCA DEL BARRANCO
- LÍMITE CUENCA PENDIENTE EN LA LADERA
- LÍMITE HOYA
- FRENTE EDIFICADO

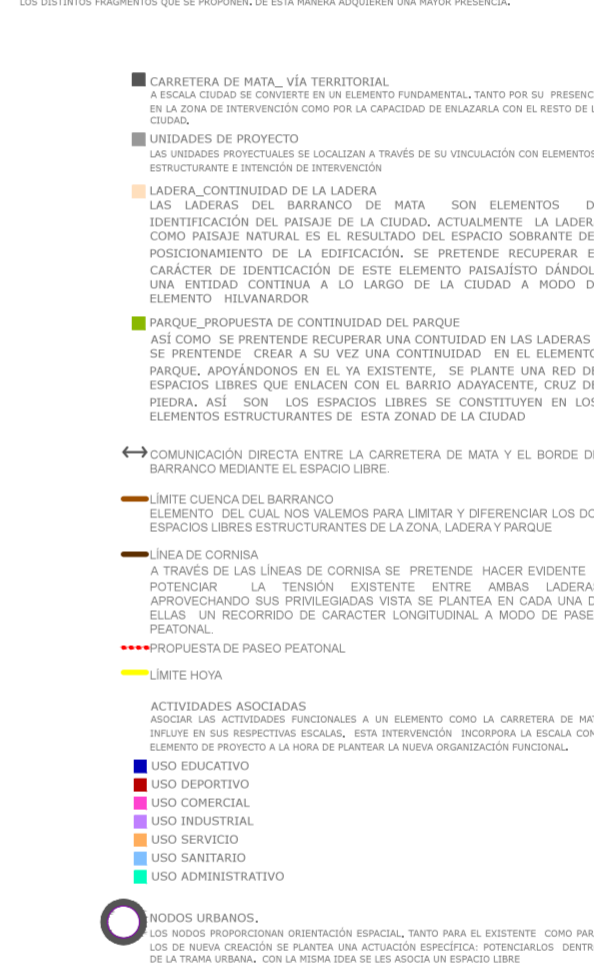
LOS ELEMENTOS ESTRUCTURANTES GEOMORFOLÓGICOS SIRVEN DE LÍMITES DE LAS NUEVAS ÁREAS DE LA ZONA, CUANDO DISTINTAS PREZAS, SE TIENE LA INTENCIÓN DE BUSCAR UNA CONEXIÓN ENTRE ELAS MEDIANTE UN ELEMENTO DE MAYOR ENTORNO QUE UNA VÍA DE COMUNICACIÓN, ASÍ, LOS ESPACIOS LIBRES ESTRUCTURANTES SERÁN AQUELLOS CON LOS CUALES SE CORNISA, POR UN LADO, LA INTERACCIÓN EN LAS PREZAS QUE SE HAN DEFINIDO Y, POR OTRO LADO, LA INTERACCIÓN DE LOS ELEMENTOS ESTRUCTURANTES DE SU ENTORNO. EL PARQUE DE LAS REHOYAS Y LA CARRETERA DE MATA, SE CONSIDERAN BUENAS LOCALIZACIONES DEL RELIEVO PERDIDO A LA VEZ QUE SE INTENTA CREAR UN CONTINUIDAD URBANA. LAS VÍAS ARTICULADORAS DE PRIMER ORDEN BUSCAN UNA CONEXIÓN ENTRE LAS DISTINTAS ZONAS DEL PROYECTO QUE APOYAN EN LA CONEXIÓN DEL RELIEVO, VUELVEN A TENER EN LA FORMA URBANA TENDIENDO EN CUENTA LA COMUNICACIÓN MÁS ÓPTIMA, LAS PASANTES ACTUALES, ASÍ COMO SU CONEXIÓN CON EL ENTORNO MÁS PRÓXIMO.

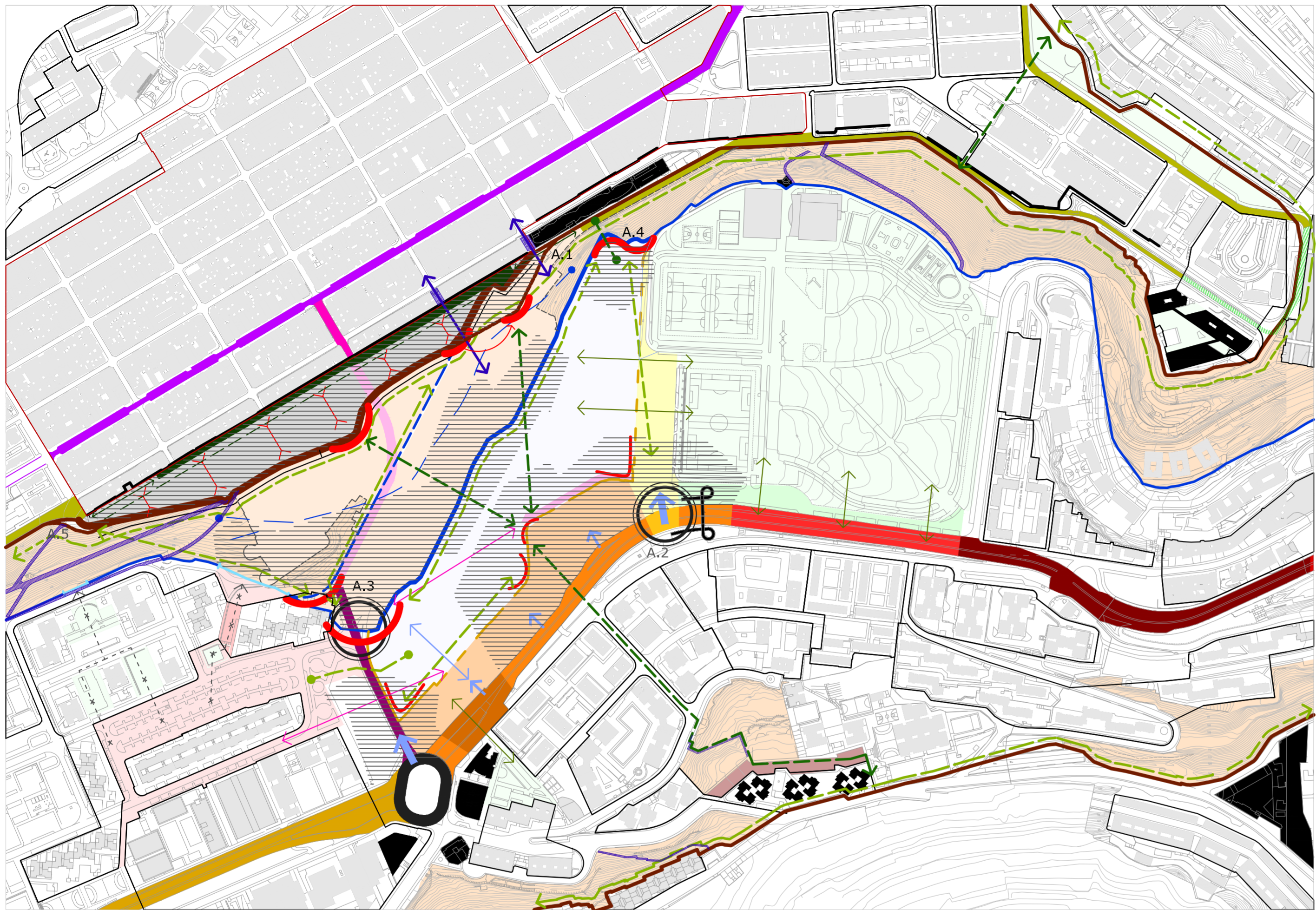


ORGANIZACIÓN FUNCIONAL ACTIVIDADES

- USO RESIDENCIAL_COMUNICACIÓN
- USO DEPORTIVO
- USO EDUCATIVO
- USO APARCAMIENTO
- USO ADMINISTRATIVO
- USO RELIGIOSO
- USO SANITARIO
- USO SOCIAL-CULTURAL
- USO INDUSTRIAL
- USO SERVICIO
- USO COMERCIAL

PAR SU POSICIÓN EN EL ÁREA, SUS POSIBILIDADES DE CONEXIÓN Y SU ESTRUCTURA RELACION A LOS ELEMENTOS DETERMINANTES DEL RELIEVO, LAS UNIDADES DE PROYECTO ALBERGARAN LAS ACTIVIDADES DE ESCALA DE DISTRITO HACIENDO PARTICIPAR A LOS VECINOS DE OTROS BARRIOS. UNA DE ESTAS LOCALIZACIONES, POR SU ESTRATÉGICA POSICIÓN, SE DESTINARÁ AL DESARROLLO DE LA ACTIVIDAD COMERCIAL, POR EL CONTRARIO A ESTA LOCALIZACIÓN ESPECÍFICA, LAS ACTIVIDADES DE CARÁCTER VECINAL, SE DESARROLLARÁN DE MANERA HOMOGÉNEAMENTE POR TODA LA ZONA DE INTERVENCIÓN, TODAS ELAS SE CONECTARÁN A TRAVÉS DEL NUEVO TERCER ORDEN QUE EN CONJUNTO SE IRÁ CREANDO ACORDE A LAS ESCALAS TRAZADAS.





ELEMENTOS DEL RELIEVE

BORDES

LÍNEA DE CORNISA

- REPRESENTA LA MAYOR ALTURA DE LA CUENCA DEL BARRANCO. SE PLANTEA COMO UN ELEMENTO VISUALIZADOR CON EL CUAL SE INTENDE CONSERVAR UN ACTIVO CONTINUIDAD DEL FRONTE SIN PERDUR SU CARÁCTER DE HETEROGENEIDAD.
- PARTE DE LA LÍNEA DE CORNISA INTERNA A LA ZONA DE INTERVENCIÓN QUE POR SU POSICIÓN PROTEGE LA CONSTRUCCIÓN DE LA ZONA DE INTERVENCIÓN. SE PLANTEA UN NUEVO FRONTE URBANO DE LECTURA FRAGMENTARIA CON LA INTENCIÓN DE FUSIONAR VISUALMENTE EL ACTUAL FRONTE DE SCHAMAH CON EL NUEVO PLANTANDO, SE CONSERVA UN SOBOL FRONTE URBANO, AUNQUE SE PODRÁ LEER COMO UN ÚNICO FRONTE DE CARÁCTER HETEROGÉNEO.
- PUNTOS CARACTERÍSTICOS DE LA NUEVA TRAMA URBANA, QUE CONVIERTE CON LA LÍNEA DE CORNISA CREANDO UN PUNTO DE ESTABILIDAD A RESOLVER LA INTENCIÓN DE TRABAJAR SOBRE ESTE BORDE, CAMBIÁNDOLO, PARA SOLUCIONAR LA TENSIÓN QUE SE CREA.

BORDE DEL BARRANCO

- ELEMENTO FUNDAMENTAL PARA DELIMITAR ELEMENTOS GEOMORFOLÓGICOS TAN CARACTERÍSTICOS COMO SON EL BARRANCO Y LA LADERA. EL OBJETIVO DE LA PROPUESTA ES DARLE MÁS PRESENCIA EN LA ZONA, PUES CON LA ORDENACIÓN ACTUAL EL BORDE SE HA PERDIDO.
- PARTE DEL BORDE DEL BARRANCO INTERNO A LA ZONA DE INTERVENCIÓN. ADQUIERE UN CARÁCTER ESPECIAL, MAYOR IMPORTANCIA COMO ELEMENTO DE ARTICULACIÓN URBANA. UN LÍMITE DE ESCALA MENOR, AUNQUE MAY QUE TRABAJA EN CUENTA PUES REPRESENTA UN CAMBIO DE FRONTE DENTRO DE LA SUPERFICIE DE LA LADERA. DEBE SER, POR TANTO, LOS ZONAS DE DISTINTOS CARACTERÍSTICAS.
- PARTE LINEAL DEL BORDE DEL BARRANCO A TRAVÉS DE LA CUAL SE PUEDE RELACIONAR, FISICAMENTE, LA ZONA DE PROYECTO CON SU ENTORNO MÁS INMEDIATO.

BORDE DE LA HOYA

- EN LA ZONA DESTACA UN SUPERFICIE EN DEPRESIÓN, CON LA CUAL SE CREA UNA DISCONTINUIDAD PRONUNCIADA EN LA SUPERFICIE DEL BARRANCO. ESTA ZONA, POR SUS CARACTERÍSTICAS GEOMORFOLÓGICAS, QUEDA DEGRADADA CON RESPECTO AL RESTO, SIN EMBARGO MAY QUE DESTACA SU GRAN POTENCIAL PROYECTUAL, POR SU SITUACIÓN DENTRO DE LA TRAMA URBANA.
- FRAGMENTO LINEAL DEL BORDE A DESTACAR, POR LOS ELEMENTOS ASOCIADOS Y LA TENSIÓN CREADA ENTRE ELLOS Y POR SINGULARIDAD EN SU ZONA. BORDE CON INTENCIÓN DE OBLIV ESTE BORDE PARA EVITAR UNA HOMOGENIZACIÓN URBANA CON RESPECTO A SU ENTORNO MÁS PRÓXIMO. SE CONSERVA PRESENTE DOS ACTUACIONES DISTINTAS, CON UN TRÁNSITO PROGRESIVO DEL LÍMITE TOPOGRÁFICO A TRAVÉS DE UN ESPACIO NO EDIFICADO Y TRABAJANDO LA SECCIÓN DE EDIFICACIÓN APOYADA EN EL BORDE EXISTENTE.

VÉRTICES

- CONCAVIDADES/CONVEXIDADES DE LOS BORDES CARACTERÍSTICOS DEL RELIEVE. SON PUNTOS GEOMORFOLÓGICOS SINGULARES, COMO TAL, SE INTENDE POTENCIARLOS, ACTUANDO SOBRE ELLOS Y CONSTITUYÉNDOLOS COMO PUNTOS RECONOCIBLES DENTRO DE LA NUEVA TRAMA URBANA A CREAR. LAS UNIDADES PROYECTUALES INCORPORARÁN Y POTENCIARÁN ESTOS PUNTOS A TRAVÉS DE LOS POSIBLES EDIFICIOS Y RECORRIDOS ESTRUCTURALES.
- CONCAVIDADES/CONVEXIDADES DEL BORDE DE LA HOYA. ABSORBER LAS SINGULARIDADES DEL RELIEVE.

SUPERFICIES

- LADERA TRABAJAR SOBRE EL POTENCIAL DE LA LADERA COMO PASAJE NATURAL Y COMO ELEMENTO DE IDENTIFICACIÓN DE LA ZONA.
- DISCONTINUIDAD DE LA LADERA SUPERFICIE QUE EVIDENCIA ESTA DISCONTINUIDAD. EL PLANTAMIENTO DE LAS REHOYAS SE IMPUSO AL RELIEVE CREANDO ESTA BARRERA VISUAL, COMO FÍSICA DEL ELEMENTO LADERA.
 - SE INTENDE RECUPERAR UNA LECTURA CONTINUA DE LA LADERA
 - LÍMITES QUE DETERMINAN LA DISCONTINUIDAD, RESPONDE A LA EDIFICACIÓN EXISTENTE.
- HOYA SUPERFICIE A UNA COTA MÁS BAJA CON RESPECTO AL RESTO DE LA SUPERFICIE DEL BARRANCO

MOVILIDAD/COMUNICACIÓN

- ACCESOS ACTUALES: MANTENERLOS Y TRABAJAR SOBRE ELLOS A MODOS DE CONEXIONES PUNTUALES.
- NUEVOS ACCESOS PLANTADOS.
- NUVA FORMA DE ACCESO A LA ZONA, SINGULARMENTE, ACCESOS DE MENOR ESCALA.
- COMUNICACIÓN CARRETERA DE MATA-BORDE DEL BARRANCO
- NODO EXISTENTE INCORPORADO AL PROYECTO
- NUEVOS POSIBLES NODOS PUNTOS CARACTERÍSTICOS DE LA TRAMA DONDE CONVIERTE VARIOS ELEMENTOS DE ENTIDAD PROFIA.

VÍA TERRITORIAL

- CARRETERA DE MATA COMO ELEMENTO LINEAL INTEGRADA DEL PROYECTO POR SU ENTIDAD FÍSICA ASÍ COMO POR SU CARÁCTER COMUNICATIVO. LECTURA FRAGMENTARIA EN FUNCIÓN DE SUS DISTINTAS LOGICAS.
 - TRAMO DE VÍA DE CARÁCTER, EXCLUSIVAMENTE, DE COMUNICACIÓN PUES LA CONSTRUCCIÓN DE LA TRAMA URBANA NO RESPONDE A ELA.
 - TRAMO DE VÍA RELACIONADO CON EL PARQUE DE LAS REHOYAS, FRAGMENTO URBANO A DESTACAR EN LA ZONA POR SU POSICIÓN Y ENTIDAD.
 - FRAGMENTO DE VÍA QUE RESPONDE A UNO DE LOS ACCESOS EXISTENTES A LA ZONA DE INTERVENCIÓN, EL CUAL ESTÁ RELACIONADO CON LA CONEXIÓN DIRECTA QUE SE DA ENTRE LAS DOS ÁREAS URBANAS SITUADAS A AMBOS LADOS DE LA PROFIA CARRETERA.
 - TRAMO DE VÍA DESTACABLE POR SU RELACIÓN DIRECTA CON EL ÁREA DE INTERVENCIÓN. SE INTENDE RELACIONAR FISICAMENTE EL PROYECTO CON DICHO FRAGMENTO DE VÍA, PARA INTEGRAR LA CARRETERA EN EL PROYECTO, A MODOS DE ELEMENTO QUE AJUDE A CONECTARLO. LA CARRETERA ADQUIERE CON ESTO UNA DOBLE FUNCIÓN ANTES DE LA CONEXIÓN TERRITORIAL.
 - TRAMO DE VÍA DESTACABLE POR SU RELACIÓN DIRECTA CON EL ÁREA DE INTERVENCIÓN.
 - TRAMO DE VÍA A TRAVÉS DEL CUAL SE PRODUCE LA RELACIÓN ENTRE LA CARRETERA Y EL BORDE DEL BARRANCO, ESTÁ VINCULADO FÍSICA Y VISUALMENTE CON UN ESPACIO NO EDIFICADO DE GRAN IMPORTANCIA DENTRO DE LA ZONA DE INTERVENCIÓN.
 - TRAMO DE VÍA DERIVADO POR SU EDIFICACIÓN, TOMA UN CARÁCTER ADICIONAL AL DE COMUNICACIÓN.

COMUNICACIÓN INTERNA

- FRAGMENTOS DE VÍA QUE SE DEBE MANTENER POR SU POTENCIAL COMUNICATIVO LA VEZ QUE POR SU VINCULACIÓN CON LOS ELEMENTOS INMUTABLES DE LA ZONA, LOS ELEMENTOS PROPIOS DEL RELIEVE.
 - TRAMO DE VÍA INTERNO A LA ZONA DE INTERVENCIÓN, SE MANTIENE POR SU CAPACIDAD DE ARTICULACIÓN INTERNA Y SE ENLACE ENTRE DISTINTOS FRAGMENTOS DESTACABLES Y POR SU VINCULACIÓN CON LOS BORDES DEL RELIEVE.
 - TRAMO DE VÍA INTERNO A LA ZONA DE SCHAMAH, DE COMUNICACIÓN CON EL ÁREA DE INTERVENCIÓN.
 - TRAMO DE VÍA DE BORDE, ENLACE ENTRE LA ZONA DE INTERVENCIÓN Y LA CONEXIÓN TERRITORIAL.
 - COMUNICACIÓN INTERNA DEL BARRIO DE SCHAMAH CON UNA DOBLE FUNCIÓN, PUES SE CONSTITUYE LINEALMENTE, A MODOS DE CENTRALIDAD OPERATIVA.
 - TRAMO DE VÍA DE PUNTO CARÁCTER ARTICULADOR, SIN EMBARGO ESTÁ EN RELACIÓN CON UN POSIBLE CONEXIÓN TRANSVERSAL, CON UN NUDO URBANO, Y CON UN FRAGMENTO DEL PASADAJE NATURAL DE LA LADERA, LA INTENCIÓN EN RECUPERAR ESTE ESPACIO Y POTENCIALMENTE A MODOS DE ESPACIO ABIERTO AL PASADAJE VINCULADO, INDIRECTAMENTE, CON LA LÍNEA DE CORNISA.
 - FRAGMENTO DE CONEXIÓN QUE SE INTENDE CREAR PARA DAR CONTINUIDAD A UNO VA EXISTENTE.

- INTENCIÓN DE CREAR RECORRIDOS MATERIALES INTERIORS QUE UNAN CREADO UNA TRAMA ALTERNATIVA A LA VEZ QUE REPERA EL SISTEMA VISUAL ARTICULADOR PLANTADO, USUANDO LOS DISTINTOS PUNTOS SINGULARES A DESTACAR EN EL ÁREA DE PROYECTO.
- INTENCIÓN DE SE HUMANANDO LOS ESPACIOS NO EDIFICADOS QUE SE ENCUENTRAN EN CRUZ DE PIEDRA PARA DARLES UN CARÁCTER PUNTO A MODOS DE ESPACIO LIBRE, A LA VEZ LO PONEROS EN RELACIÓN CON LA PROPUESTA EN PUNTOS DESTACADOS.
- INTENCIÓN DE CREAR RECORRIDOS A TRAVÉS DE LOS CUALES SE CONSIGUE TRANVERSALIDAD A LA VEZ QUE SE RELACIONAN PUNTOS SINGULARES DE LA ZONA, LA CONEXIÓN TRANSVERSAL, ENTRE LÍNEAS DE CORNISA, DE ESCALERA O SU RESPECTIVA ÁREA DE INTERVENCIÓN PARA PUNOS EN RELACIÓN DISTINTOS PUNTOS SINGULARES.
- COMUNICACIÓN TERRITORIAL A DISTINTO NIVEL EN UN PUNTO SINGULAR DE LA TRAMA URBANA.
- COMUNICACIONES TERRITORIALES EXISTENTES QUE SE INTENDE INCORPORAR A LA PROPUESTA.
- INTENCIÓN DE DAR CONTINUIDAD A LAS CONEXIONES TERRITORIALES EXISTENTES DENTRO DE LA NUEVA TRAMA URBANA DE LA PROPUESTA. SE TRABAJA EN CUENTA A LA HOYA DE PLANTAR LOS RECORRIDOS ESTRUCTURALES.

- COMUNICACIÓN DE BORDE**
 - VÍA DE CONEXIÓN ENTRE URBANOS URBANOS, DE GRAN ENTIDAD DENTRO DE LA TRAMA URBANA.
 - TRAMO DE VÍA ASOCIADO A LA LÍNEA DE CORNISA, DELIMITADO SOLO POR UNO DE SUS LADOS, PERMITE UNA VISIÓN PANORÁMICA DEL PASAJE EN SUS PUNTOS.
 - TRAMO DE VÍA ASOCIADO A LA LÍNEA DE CORNISA CON CARÁCTER, EXCLUSIVAMENTE COMUNICATIVO, PUES POR SU CONFIGURACIÓN URBANA ES IMPOSIBLE INTERACCIONAR CON EL PASAJE.
 - TRAMO DE VÍA ASOCIADO AL FRONTE URBANO DE SCHAMAH, SE PUEDE LEER SU TÍPICO CARACTERÍSTICO.
 - DAR CONTINUIDAD A ESTE FRAGMENTO DE VÍA PARA CONVERTIRLO EN UN ELEMENTO DE POTENCIAL COMUNICATIVO.

ESPACIO NO EDIFICADO: VACÍOS

- VACÍOS A DESTACAR** POR SU POSICIÓN Y LOS LÍMITES QUE LOS DETERMINAN SON SUSCEPTIBLES DE SER PROYECTADO COMO ESPACIO DE TRANSICIÓN ENTRE DOS SITUACIONES DISTINTAS.
- BORDE HOYA / CARRETERA DE MATA** ESTE VACÍO SE PROYECTARÁ COMO ESPACIO DE TRANSICIÓN Y ENLACE FÍSICO ENTRE LA CARRETERA DE MATA Y EL NUEVO PROYECTO URBANO. LA INTENCIÓN ES NO TRATAR LA CARRETERA COMO UN ELEMENTO EXISTENTE.
- FRAGMENTO URBANO: PARQUE LAS REHOYAS / BORDE HOYA** ESPACIO A TRAVÉS DEL CUAL SE TRABAJARÁ LA RELACIÓN DIRECTA CON EL PARQUE DE LAS REHOYAS ASÍ COMO CON SU ACTIVIDADES, LA DEFINICIÓN DE COTA ENTRE AMBOS FRAGMENTOS SERÁ RELACIONADA, TRABAJANDO ESTE VACÍO PODEMOS LOGRAR UNA TRANSICIÓN PROGRESIVA QUE PERMITA UNA INTERACCIÓN MAYOR MANTO VISUAL, COMO FÍSICA, A SU VEZ EXTRA EN CONTACTO CON EL NODO DE ACCESO QUE SE INTENDE POTENCIAR.
- FRAGMENTO URBANO: PARQUE LAS REHOYAS/CARRETERA DE MATA** SE INTENDE CONSERVAR UNA INTERACCIÓN REAL ENTRE EL PARQUE DE LAS REHOYAS Y LA CARRETERA DE MATA, ACTUALMENTE Y A PESAR DE LA POSICIÓN DE AMBOS FRAGMENTOS NO EXISTE OTRA RELACIÓN QUE LA VISUAL, ENTRE ELLOS.

VACÍOS A INTEGRAR

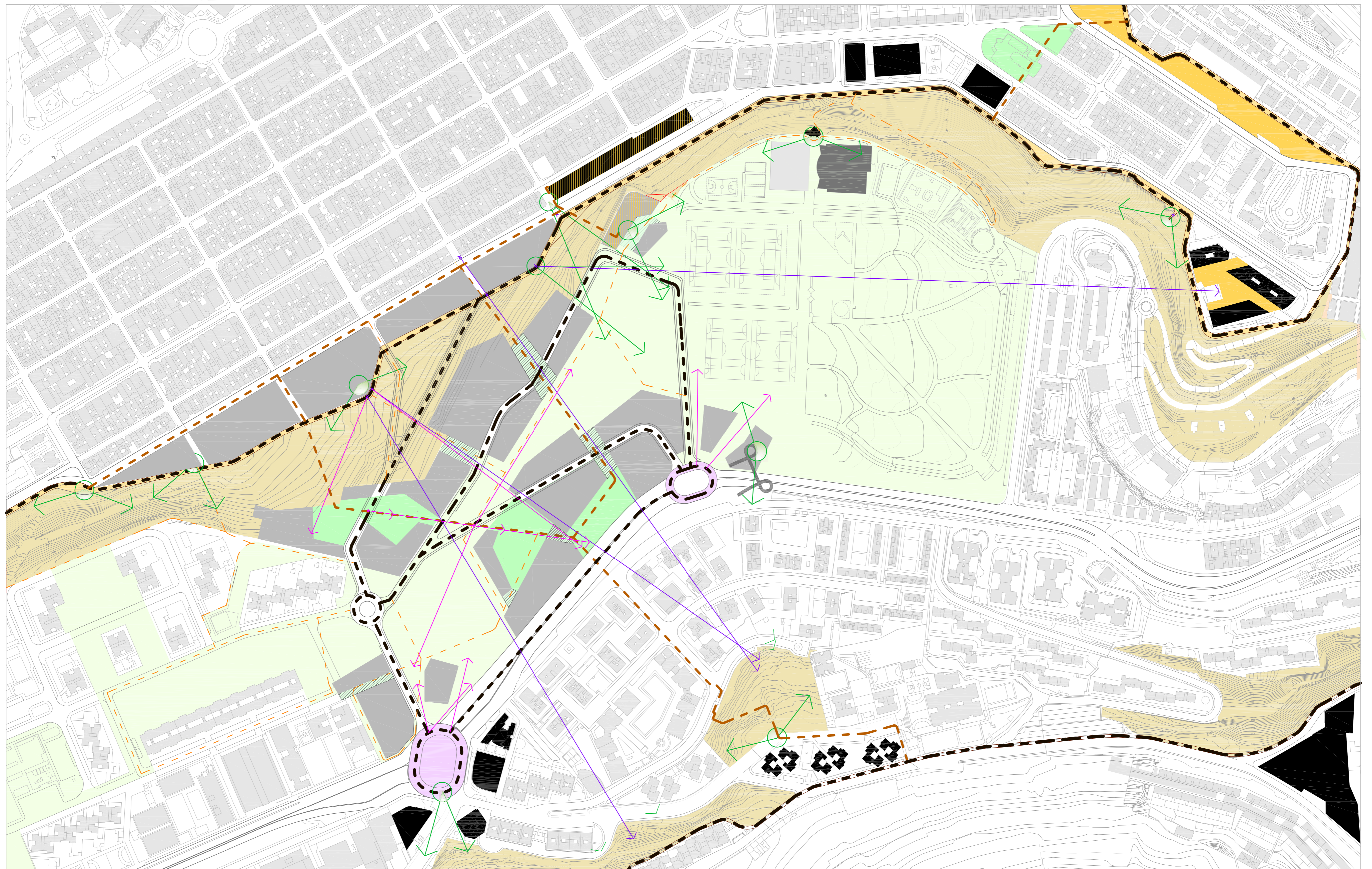
- POR SU SITUACIÓN Y RELACIÓN CON LOS ELEMENTOS MÁS FORMES DEL PROYECTO, SE DECIDE INCORPORARLOS A LA NUEVA TRAMA URBANA.
- BORDE DEL BARRANCO/EDIFICACIÓN** A TRAVÉS DE ESTE VACÍO SE INTENDE PLANTAR UNA COMUNICACIÓN DIRECTA ENTRE EL ÁREA DE INTERVENCIÓN Y UNO DE LOS BARRIOS COLINDANTES, CON EL CUAL A PESAR DE SU PROXIMIDAD NO SE CONECTA.
 - INTENDE A UN FRAGMENTO URBANO
 - FRAGMENTO URBANO

TRAMA URBANA

- FRONTE URBANO**
 - FRONTE EXISTENTE LECTURA FRAGMENTARIA, DESTACA LA HETEROGENEIDAD DEL FRONTE. A TRAVÉS DE LA LÍNEA DE CORNISA, CONSERVANDO UNA LECTURA CONTINUA A LA VEZ QUE CONSERVANDO EL CARÁCTER PROPIO DEL FRONTE EXISTENTE.
 - NUEVO FRONTE URBANO EN ESTE FRAGMENTO DE LÍNEA DE CORNISA SE PLANTEA LA CONSTRUCCIÓN DE UN NUEVO FRONTE URBANO, EL CUAL NO SE IMPONERÁ NI AL ACTUAL NI A LAS CONEXIONES GEOMORFOLÓGICAS EXISTENTES.
 - INTENCIÓN DE RESOLVER EL NUEVO FRONTE INTERACCIONANDO CON EL EXISTENTE PROFIA.
- ESPACIO LIBRE PÚBLICO**
 - EXTERIORES CON UNO CUALES SE BUSCA RELACIÓN INCORPORANDOLOS AL PROYECTO.
 - INTERIORES SE HA INTENDIDO RECUPERAR PUNTOS ESPECÍFICOS DE LA ZONA DONDE ACTUALMENTE SE PRODUCE UNA CERTA CONEXIÓN SOCIAL. SE INTENDE MANTENER SU POSICIÓN EN LA TRAMA URBANA PARA MANTENERLOS COMO PUNTOS DE REFERENCIA RECONOCIBLES AUNQUE NO SU SOLUCIÓN FORMAL.
- TEJIDO URBANO**
 - ÁREAS MORFOLÓGICAMENTE HOMÓGENAS SE INTENDE QUE EN EL ÁREA DE INTERVENCIÓN ESTOS FRAGMENTOS QUEDEN DEFINIDOS POR LOS PROPIOS BORDES Y ELEMENTOS CARACTERÍSTICOS DEL ÁREA, QUE LA LECTURA DEL USUARIO DE LAS PÁGINAS MAN TRABAJAR LOS DISTINTOS FRAGMENTOS SINGULARES.
 - TEJIDO CARACTERÍSTICO
 - ELEMENTOS URBANOS A DESTACAR UNIDADES PROYECTUALES

ENCUENTROS NO RESUELTOS

- A.1/A.2/ A.3/A.4/A.5



ESPACIOS LIBRES ESTRUCTURANTES

- PASEO**
ESPACIO ABIERTO AL PAISAJE DE ENTIDAD PROPIA Y CARÁCTER UNIFICADOR.
- ESPACIOS ABIERTOS AL PAISAJE**
ESPACIOS ASOCIADOS AL PASEO, QUE EN DETERMINADOS PUNTOS SE DILATA CREANDO ESTA SERIE DE ESPACIOS, VISUALMENTE, ESTRATÉGICOS.
- ESPACIO LIBRE EN CUBIERTA**

- PARQUE URBANO**
ESPACIOS LIBRES A ESCALA CIUDAD. SE BUSCAN RELACIONES CON LOS ELEMENTOS FÍSICOS CARACTERÍSTICOS DE SU ENTORNO MAS PRÓXIMO.
- PLAZAS**
- ESPACIOS INTERBLOQUE**

RECORRIDO ESTRUCTURANTE

- PRIMER ORDEN**
INTERNO A LA ZONA DE INTERVENCIÓN QUE ENTRELAZA LAS DISTINTAS UNIDADES PROYECTUALES Y LOS DISTINTOS ESPACIOS LIBRES ESTRUCTURANTES
- SEGUNDO ORDEN**
RECORRIDOS QUE ENTRELAZAN LOS ESPACIOS LIBRES ESTRUCTURANTES INTERNOS A CADA UNA DE LAS UNIDADES DE INTERVENCIÓN, SE CONSIGUE, ADEMÁS LA CONEXIÓN, FÍSICA, ENTRE LÍNEAS DE CORNISAS.

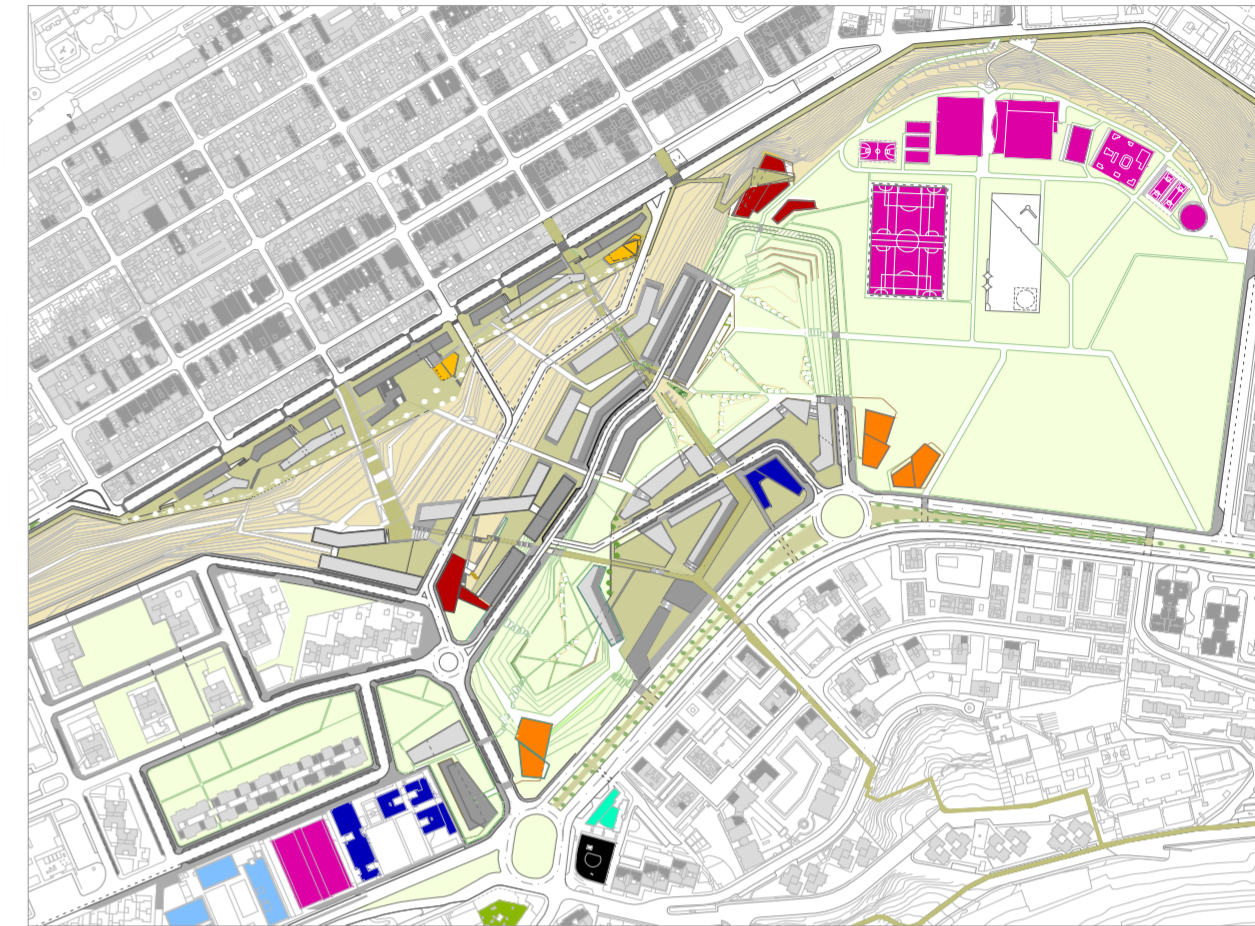
- TERCER ORDEN**
ENTRELAZAN PUNTOS DETERMINANTES DE LA INTERVENCIÓN
- NODOS ARTICULADORES**

VISUALES

- DE PUNTO A PUNTO**
DESDE PUNTOS RECONOCIBLES, INTERNO A LA INTERVENCIÓN HACIA PUNTOS RECONOCIBLES A ESCALA CIUDAD
- DE PUNTO A ENTORNO**
HACIA UN ENTORNO A ESCALA CIUDAD, CON UNA VISIÓN PANORÁMICA.

UNIDADES PROYECTUALES

- MASA EDIFICADA**
- HITOS** MASA EDIFICADA CARACTERÍSTICA
- POTENCIA VISUAL MÁXIMA**
- POTENCIA VISUAL MEDIA**



ESQUEMA DE USOS: PROPUESTA GENERAL
_nuevas centralidades

- **USO RESIDENCIAL _ BAJO COMERCIAL**
 - OFICINAS
 - LOCALES COMERCIALES
 - ESPACIOS DE RELACIÓN _OCIO
- **USO RESIDENCIAL**
 - LOCALIDADES
 - ESPACIOS DE RELACIÓN _OCIO
- **USO DEPORTIVO**
 - ESCALA DE DISTRITO
- **USO APARCAMIENTO**
 - ESCALA DE DISTRITO
- **USO ADMINISTRATIVO**
 - ESCALA DE DISTRITO _ADMINISTRACIÓN PÚBLICA
- **USO SERVICIO**
 - ESCALA MUNICIPAL / OFICINA DE CORREO
- **USO SANITARIO**
 - ESCALA DE DISTRITO / CENTRO DE SALUD
 - CRUZ DE PIEDRA
- **USO ESPACIO LIBRE PÚBLICO**
 - PARQUES, PLAZAS, ESPACIO INTERBLOQUE, ESPACIO ABIERTO AL PAISAJE
- **USO SOCIAL - CULTURAL**
 - EDIFICACIONES DESTACADAS*
 - ESCALA DE DISTRITO
 - _espacios de relación:reactivación
 - BIBLIOTECA/SALA DE ESTUDIO
 - MEDIATECA/SALA DE AUDIOVISUALES
 - SERVICIOS: OFICINAS Y LOCALES COMERCIALES
 - CENTRO CÍVICO
 - ESPACIO ADMINISTRATIVO DE GESTIÓN DEL PROPIO EDIFICIO
 - ESCALA MUNICIPAL _COMARCAL
 - SALA DE AUDIOVISUALES
 - CENTRO DE CONVENCIONES _CONGRESOS
 - ADMINISTRACIÓN PÚBLICA/PRIVADA EXTERNA
 - ESPACIO ADMINISTRATIVO DE GESTIÓN DEL PROPIO EDIFICIO
 - SERVICIOS: LOCALES COMERCIALES
 - ESCALA VECINAL
 - _espacios de relación:reactivación
 - ESPACIO ADMINISTRATIVO DE GESTIÓN DEL PROPIO EDIFICIO
 - ESPACIO POLIVALENTE _LOCALES SOCIALES
 - SALA DE ESTUDIO
 - SALA DE AUDIOVISUALES
 - AULAS TALLER
- **USO EDUCATIVO**
 - ESCALA MUNICIPAL _COMARCAL
 - IES CRUZ E PIEDRA /CENTRO DE FORMACIÓN
 - ESCALA DE DISTRITO
 - _SECUNDARIA /PRIMARIA

