

LIBROS

Julian Barnes explora la plenitud literaria con 'La única historia', su última novela

CINE

Cincuenta años de 'Grupo salvaje', el western que fortaleció la leyenda de Sam Peckinpah

CÓMIC

'Noches oscuras: metal', una revisión de los superhéroes que habitan mundos paralelos

La escuela de diseño que impulsó el mundo moderno



Se cumplen cien años del nacimiento de la revolucionaria escuela del 'arte total' que democratizó el diseño. Su influjo y modernidad perduran aún hoy

Artículos

Eva Llorca Afonso ● Juan Espino
● Juan Manuel Cruz Ortiz ● Lorett
Rodríguez Schaefer

Cartel de la exposición 'Bauhaus en Weimar', litografía Joost Schmidt, 1923. Bauhaus Archive, VG Bild Kunst, Boon 2016 | LA PROVINCIA/DLP

2.3 Cultura.

EVA LLORCA AFONSO

En abril de 1919, mientras la Asamblea Nacional de la primera República Alemana discutía la Constitución en Weimar, el arquitecto Walter Gropius fusionaba las antiguas escuelas ducales de arte y artesanía de la ciudad para crear la Bauhaus (Casa de la Construcción): Un centro de enseñanza pública abierto a todos los jóvenes con talento, independientemente de su currículum, género o nacionalidad. En plena posguerra, Gropius aspiraba a promover una sociedad más igualitaria, a "derribar el muro de soberbia que separaba socialmente a artistas y artesanos" a través de la "obra de arte total"; así que instauró un pionero sistema pedagógico centrado en el trabajo creativo común, donde todas las disciplinas artísticas se unificaban a partir de una base práctica.

Vuelta a la artesanía

En el manifiesto fundacional de la Bauhaus Gropius proclamaba:

"¡Arquitectos, escultores, pintores, todos debemos volver a la artesanía! Pues no existe un 'arte como profesión'. No existe ninguna diferencia esencial entre el artista y el artesano. (...) La base de un buen trabajo de artesano es indispensable para todo artista."

"Allí se encuentra la fuente primera de la imaginación creadora. ¡Formemos pues un nuevo gremio de artesanos sin las pretensiones clasistas que querían erigir una arrogante barrera entre artesanos y artistas! De-seemos, proyectemos, creemos todos juntos la nueva estructura del futuro, en que todo constituirá un solo conjunto, arquitectura, plástica, pintura" (...).

La proclama de Gropius tenía varios precedentes: En 1903 Josef Hoffman y Koloman Moser habían fundado en Viena la Wiener Werkstätte, una agrupación de artistas visuales, arquitectos y diseñadores cuya finalidad era la de formar estudiantes en diferentes disciplinas artísticas; relacionándolas entre sí y considerando el proyecto como un todo que incluía moda, textiles, madera, cerámica o papel maché. En 1907 Hermann Muthesius - inspirado por el movimiento Arts & Crafts (Artes y Oficios) promovido desde Gran Bretaña por William Morris - fundó en Munich la Deutscher Werkbund (DWB), una asociación mixta de arquitectos, artistas e industriales sufragada por el Estado para integrar los oficios tradicionales con las técnicas industriales de producción en masa. Su objetivo era alcanzar una nueva expresión artística en la era de la máquina, con el propósito de situar a Alemania en un lugar preponderante en el mercado mundial.

La aspiración de Gropius de mantener viva la artesanía dentro de la producción industrial no parece casual, teniendo en cuenta que tuvo una relación muy estrecha con dos de los arquitectos fundadores de la Deutscher Werkbund: Entre 1907 y 1910 trabajó para Peter Behrens (considerado uno de los padres del diseño industrial y pionero en la incorporación de la producción en serie a la arquitectura) y Henry van de Velde (director de la Escuela de Artes Aplicadas de Weimar, donde la transición desde las técnicas artesanales a la tecnología industrial se había producido antes de 1910), fue quien le propuso como máximo responsable de la Bauhaus.

Gropius apelaba a la vuelta a la artesanía no para reproducir estilos pasados, sino para producir manualmente un nuevo lenguaje formal, capaz de expresar los nuevos tiempos y de permitir su posterior fabricación industrial en masa. También como estrategia para abolir las diferencias de clase entre artistas y artesanos, promoviendo su trabajo creativo común en busca de la "obra de arte total".

Una "obra de arte total" cuyo máximo exponente sería la arquitectura, donde todas las artes debían reunirse integrando el conjunto indisoluble que Gropius reclamaba en

B DISEÑO

su citado manifiesto:

"El último fin de toda actividad plástica es la arquitectura!"

Decorar las edificaciones fue antaño la tarea más distinguida de las artes plásticas, que constituían elementos inseparables de la gran arquitectura. Actualmente presentan una independencia autosuficiente de la que solo podrán liberarse de nuevo a través de una colaboración consciente de todos los profesionales.

Arquitectos, pintores y escultores deben volver a conocer y concebir la naturaleza compuesta de la edificación en su totalidad y en sus partes. Sólo entonces su obra quedará de nuevo impregnada de ese espíritu arquitectónico que se ha perdido en el arte de salón" (...).

La industria también debía incorporarse al diseño y a la construcción de la arquitectura moderna. Se trataba de emplear todos los recursos artísticos y tecnológicos del momento para ofrecer otros modos de habitar, en busca de una vida mejor. Esa inédita conjunción de artes, oficios e industria requería de un nuevo lenguaje con el que expresar la nueva visión del mundo; destilando además un nuevo ideal de belleza fundamentado en la racionalidad propia de la época y no en el capricho accesorio del aderezo.

Con su artículo *Ornamento y delito* el arquitecto austriaco Adolf Loos había expresado ya en 1908 el sentir común del fin de una etapa. Arremetía contra el decorativismo de

Frente a las diferencias sociales y al temor a la deshumanización asociada a las máquinas, la Bauhaus impulsó una nueva época promoviendo la vuelta a la artesanía y su inclusión en la producción industrial, en busca de la 'obra de arte total' y del diseño asequible para todos. Partiendo de ese transgresor enfoque, desarrolló un pensamiento artístico radicalmente moderno, acompañado de inéditos procesos creativos y de un nuevo lenguaje, cuya influencia aún pervive

la arquitectura secesionista de fin de siglo y apostaba por la eliminación de manierismos, para ensalzar edificios de carácter racionalista, desnudos en su fachada y funcionales en su interior. El lema "la forma sigue a la función" - acuñado en 1896 por el arquitecto americano Louis Sullivan -, se erigió como uno de los principios fundamentales de la Bauhaus; no como renuncia a la belleza, sino en busca de una nueva expresión de la misma a partir del presente.

En definitiva, la escuela promovía la reunión de arte y tecnología para mejorar la vida de las personas satisfaciendo tanto sus necesidades funcionales, como el anhelo de la belleza inherente a todo ser humano. Por ejemplo, construyendo edificios acristalados que permitieran incorporar el paisaje y la naturaleza al interior, creando espacios más diáfanos y flexibles o incluso, en la escasez de la posguerra, socializando el buen diseño gracias a la producción en masa (rápida y económica) de objetos cotidianos.

Una vez establecidos los principios de la escuela, su desarrollo atravesó diferentes etapas determinadas por su propia evolución, así como por la tensa situación política que terminó provocando su cierre.

Idealismo en Weimar

Los primeros años de la Bauhaus de Gropius en Weimar (1919-1923) se corresponden con su etapa más idealista, expresionista y experimental. Los fundamentos de su refor-

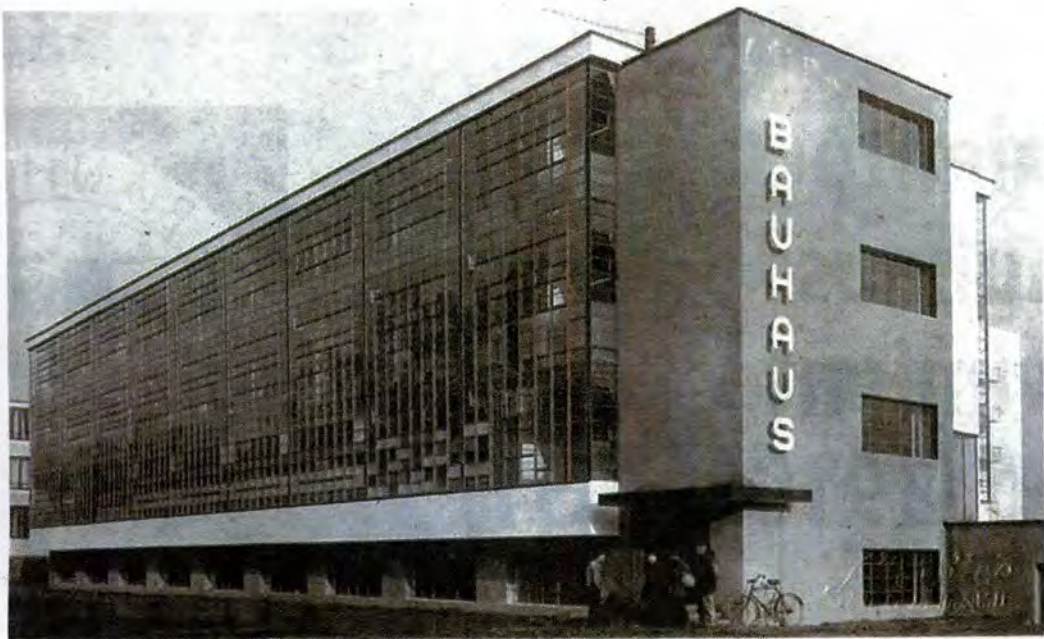
ma pedagógica en busca de la "obra de arte total" fueron adoptados por Escuelas Superiores de Arte y Diseño de todo el mundo (donde continúan evolucionando) y los talleres, en los que trabajaban conjuntamente artistas y artesanos, se convirtieron en el corazón de la escuela.

No obstante, Gropius no logró desarrollar con plenitud su idea de unificar arte y técnica hasta que en 1923 impuso su criterio funcionalista y pragmático (a favor del trabajo común y de la producción en masa), por encima de la espiritualidad individualista defendida por Itten, artista suizo con gran ascendencia sobre muchos alumnos. Dicha imposición provocó la dimisión de Itten y su cargo fue ocupado por László Moholy-Nagy, artista húngaro que introdujo en la escuela el Constructivismo Ruso de El Lissitzky y Tatlin, a favor del arte comunal basado en la idea y no en la inspiración proveniente del equilibrio interior defendida por Itten. A pesar de no pertenecer a la escuela, otro de los impulsores del cambio del método de enseñanza fue Theo van Doesburg, fundador en los Países Bajos del Neoplasticismo y creador en Holanda de la revista y del movimiento De Stijl.

Tanto el Constructivismo, como el Neoplasticismo abogaban por la eliminación de todas las superficialidades -es decir, de las referencias naturales en pintura y escultura, así como de las historicistas en arquitectura- para centrarse en la esencia de las cosas. Tam-



El 'Ballet Trifásico' de Schlemmer estrenado en Stuttgart en 1924. | LA PROVINCIA/DLP



Edificio de la Bauhaus construido por Walter Gropius en 1025 en Dessau. | LA PROVINCIA

bién coincidían en el uso de la pureza geométrica como el método más racional hacia la abstracción, e incluso como modo de expresión creativa. Bajo su influjo, la Bauhaus dejaba atrás su etapa más expresionista y avanzaba hacia la Nueva Objetividad.

Ese mismo año (1923), con el fin de transmitir a la prensa alemana e internacional su nueva orientación, la escuela organizó una impresionante exposición, inaugurada por Gropius con su conferencia *Arte y técnica, una nueva unidad*. A pesar de que el taller de arquitectura aún no había sido creado, una de las piezas más trascendentales de la exposición fue la vivienda experimental *The Haus am Horn*, diseñada conjuntamente por George Mucho, Adolf Meyer y Walter Gropius; un prototipo totalmente funcionalista, blanco, libre de ornamento, construido con muy pocos medios y en gran parte prefabricado. La también conocida como *Casa Sommerfeld* fue diseñada y amueblada como muestra de cómo se podían satisfacer las necesidades del nuevo habitante, constituyendo el germen de muchas de las ideas sociales de la vivienda del Estilo Internacional. En 1996 la Unesco la declaró Patrimonio de la Humanidad del siglo XX.

Con sólo cinco años de vida, la Bauhaus - que además también contaba con otros grandes maestros de fama internacional como Gerhard Marcks, Lyonel Feininger, Paul Klee, Oskar Schlemmer o Wassily Kandinsky - se había convertido en el punto de encuen-

tro de la vanguardia europea en Weimar. Sin embargo, la subida al poder de la nueva derecha alemana tras las elecciones de 1924 en Turingia y los recortes en el presupuesto de la escuela, provocaron en 1925 su traslado a Dessau, donde gobernaba una mayoría socialdemócrata.

Diseño industrial en Dessau

Lejos de provocar una crisis, la nueva ubicación de la Bauhaus le facilitó alcanzar la unidad entre arte y tecnología proclamada en Weimar, reforzando su vocación de diseñar de productos para su producción en serie. Dessau era una ciudad industrial emergente, ansiosa recibir nuevos impulsos culturales y con una gran demanda de vivienda para sus trabajadores; así que desde el principio la escuela contó con el apoyo de importantes industriales y dirigentes políticos que, orgullosos de contar con la colonia de artistas más importante de Europa, le permitieron desarrollar en su ciudad su etapa más prolífica y significada. La Bauhaus (convertida ahora en Escuela Superior de Diseño)

produjo en Dessau muchos de sus objetos y edificios más conocidos y representativos; como por ejemplo los muebles tubulares de acero de Marcel Breuer, el cenicero de Marianne Brandt, o la propia sede de la escuela: el famoso Edificio Bauhaus, inaugurado en 1926 por la oficina privada de Gropius en

La industria debía incorporarse al diseño y a la construcción de la arquitectura

Gropius cede la dirección a Meyer en 1928 por la crisis y la presión política

colaboración con los talleres de Bauhaus y también declarado Patrimonio de la Humanidad por la Unesco.

Sin embargo, tampoco en Dessau la escuela se encontraba libre de la desconfianza por parte de una burguesía molesta por el elevado coste económico de la Colonia Törten - una agrupación de viviendas sociales de carácter experimental diseñadas por Gropius y construidas para el Ayuntamiento entre 1926 y 1928 -; así como por el estilo de vida libertario de sus alumnos y profesores. Ya en Weimar Itten impartía sus clases bajo la premisa "El juego será fiesta - la fiesta será trabajo - el trabajo será juego" y las legendarias fiestas de la Bauhaus también constituyeron una parte fundamental de la vi-



Mujer con máscara sentada en la silla 'Vassily', de Marcel Breuer. | LA PROVINCIA

da de la escuela en Dessau. Más allá de su carácter lúdico, estudiantes y maestros las consideraban oportunidades para abrir la institución a los ciudadanos con el fin de mostrarles a través de sus disfraces, escenografías y representaciones; que todo lo que allí aprendían aspiraba a hacerles la vida más fácil, imaginativa y democrática. También era una manera de publicitar una nueva actitud ante ella, una actitud moderna que el arquitecto húngaro y antiguo alumno de la escuela Farkas Ferenc Molnár describía muy bien:

"Para ser admitido en los talleres de la Bauhaus, él o ella no sólo debían saber trabajar, sino también saber aplicar una manera de vivir. La educación y la formación no eran requisitos esenciales, pero si tener un carácter animado, permanecer atento, contar con un cuerpo flexible y con una mente imaginativa. La vida nocturna en la Bauhaus tenía la misma importancia que las actividades diurnas. Había que saber bailar".

Frente a tanta modernidad y a la crisis económica mundial las presiones políticas se agudizaron y en 1928 Gropius, luchando por la supervivencia de la institución, cedió su puesto de director al arquitecto suizo Hannes Meyer; jefe del recién creado departamento de arquitectura de la escuela. Su mandato fue especialmente controvertido interna y externamente. Por un lado, radicalizó la objetivación de la Bauhaus, estableciendo nuevas reglas del juego que negaban protagonismo a las motivaciones estéticas y que sustituían los conceptos "arquitectura" por "construcción" y "función" por "economía", con el consiguiente descontento de los directores del resto de talleres y del propio Gropius. Por otro, abandonó lo que consideraba lujo elitista para promover artículos de consumo para el pueblo. Su eslogan "necesidades de la gente, no lujo" expresaba las convicciones que le llevaron a ser destituido en 1930 por el Ayuntamiento, bajo el pretexto de "maquinaciones comunistas".

Clausura nazi en Berlín

Le sucedió Mies van der Rohe, uno de los máximos exponentes de la arquitectura moderna del siglo XX y el director menos comprometido políticamente de la escuela. Durante su mandato la Bauhaus se convirtió en Escuela de Arquitectura. La situación se había tornado muy complicada: se había prohibido toda actividad política. Esto no impidió que la llegada del Nacionalsocialismo al poder en 1931 provocara su cierre, dada su clara orientación contraria al régimen. En 1932 Mies trasladó la escuela a Berlín como institución privada donde, a pesar de sus intentos de acercamiento al nuevo gobierno, en 1933 se produjo su clausura definitiva. La arquitectura neoclásica de Speer sería la que representaría al régimen nazi.

Tras la disolución de la escuela Gropius, Mies Van der Rohe y muchos otros hombres y mujeres de la Bauhaus tuvieron que emigrar, principalmente hacia los Estados Unidos, donde con su trayectoria profesional y en algunos casos también mediante su actividad docente en las más prestigiosas universidades, contribuyeron a la difusión internacional de los principios de la arquitectura moderna.

Sin la Bauhaus, probablemente nuestras vidas hoy serían distintas. Sin ese catalizador revolucionario, optimista y absolutamente moderno que apoyándose en la tecnología se empeñó en alcanzar una sociedad más igualitaria y en ofrecer una vida mejor, todo hubiera sido diferente. Impulsó el movimiento moderno en la arquitectura y en su seno explotaron el diseño industrial, el diseño gráfico y la publicidad; generando un nuevo lenguaje y destilando un nuevo ideal de belleza. Sin lugar a dudas, la Bauhaus cambió el devenir de nuestra cultura y su influjo aún perdura.

Eva Llorca Afonso,
Dra. Arquitecta



El nacimiento de la Bauhaus y el movimiento moderno (1919 a 1951)

Hitos alrededor de un modelo de enseñanza que se convirtió en una iniciativa artística clave en el siglo XX



Logo de la Bauhaus. | LP/DLP

JUAN ESPINO

El 1 de abril de 2019 se cumplirán 100 años de la inauguración de la escuela Bauhaus. Sólo hicieron falta unos años (de 1919 a 1933) para que la Bauhaus (nombre derivado de la unión de las palabras en alemán *Bau*: construcción y *Haus*: casa) superara la función de cualquier centro de enseñanza y se convirtiera no sólo en la primera escuela de diseño del siglo XX sino en todo un movimiento artístico que sirvió de referente internacional de la arquitectura, el arte y el diseño.

La Bauhaus fue fundada en Alemania para crear las bases de una arquitectura funcional y un diseño que respondiera a la industrialización y la producción en masa aunque la Facultad de Arquitectura no se estableció hasta ocho años después de la apertura de la escuela. Hacia finales de 1930, los cuatro líderes se trasladaron a EE.UU. Para continuar su actividad en el Illinois Institute of Technology (IIT) de Chicago que fue conocida como la *New Bauhaus* en 1944. Desde la Auerbach House hasta el Seagram Building podemos reconocer una serie de hitos que señalarían el crecimiento y la ma-

duración del International Style proyectado desde la Bauhaus.

Primera época (1919-1923)

1919. Walter Gropius (1883-1969) funda la Bauhaus en Weimar para crear una escuela de arquitectura y diseño que respondiese a los avances de la industrialización. Gropius se convierte así en el primer director. Entre los primeros estudiantes se encuentra el joven Marcel Breuer (1902-1981). La primera etapa de la Bauhaus se puede sintetizar como una fase de experimentación de formas, productos y diseños y, por lo tanto, también de educadores del diseño. La escuela disponía de talleres de ebanistería, diseño, teatro, cerámica, tejido, encuadernación, metalurgia, vidriería. Pero no de pintura y escultura en el sentido tradicional. El taller de teatro estaba dirigido por Oscar Schlemmer.

1920. Paul Klee llega a la escuela, interesado por los problemas teóricos del arte. Desarrolló su actividad en el taller de tejidos, dando clases de composición.

1921. Kandinsky se incorpora al proyecto. Su prestigio, tras la publicación de *De lo espiritual en el arte* en 1911 y sus primeras obras

abstractas de 1910, era por entonces ya muy grande.

Segunda época (1923-1925)

1923. En ese año László Moholy Nagy (1895-1946), un artista muy cercano a Van Doesburg, supuso la introducción en la escuela de las ideas del Constructivismo ruso, comienza a dar clases como sustituto de Johannes Itten (1888-1967) y dirige el Varkus (curso preliminar). Gropius reorienta la escuela al diseño para la producción en serie y a principios estéticos próximos al Neoplasticismo. La casa *The Haus am Horn*, uno de los grandes hitos de la Bauhaus, fue construida para la exposición de Bauhaus en Weimar. Diseñada por Georg Muche, un profesor en la Bauhaus. Otros profesores de la Bauhaus, como Adolf Meyer y Walter Gropius, colaboraron con los aspectos técnicos del diseño de la casa. Este mismo año Theo van Doesburg y Cor van Eesteren diseñan la casa estudio para la exposición *Les Architectes du groupe De Styl*, en la galería L'Effort Moderne, París.

1924. Gropius diseña la Auerbach House cerca de Weimar junto a Hannes Meyer (1889-1954), un hito dentro de la primera

época de la Bauhaus

1925. La Bauhaus se traslada a Dessau. Gropius diseña el Bauhaus studio Building, sede más conocida de la escuela. Marcel Breuer regresa a la Bauhaus como maestro, dirige el taller de ebanistería y diseña una versión anterior de la silla Club (modelo B3) con tubo de acero doblado, diseñada para el pintor no-objetivista Wassily Kandinsky (1866-1944), quien fue docente simultáneamente en la Bauhaus.

Tercera época (1925-1933)

1926. Wassily Kandinsky publica *Punto y línea sobre el plano (Punkt und Linie zu Fläche)* como el n.º 9 de la serie de la Bauhaus.

1927. Marcel Breuer diseña los interiores para el Weißenhofsiedlung (*colonia de Weißenhof*) por encargo del Deutscher Werkbund, que bajo la dirección de Mies van der Rohe, promovió la realización de una treintena de actuaciones singulares (básicamente viviendas unifamiliares, pero también bloques y viviendas pareadas o en hilera) en un área de la entonces periferia de Stuttgart. En estas salas se expusieron los más importantes avances de la industria alemana con

Recorrido para celebrar el centenario

J.E.

La extensa colección de Bauhaus se ha expuesto hasta ahora de forma limitada en el edificio de la fundación. En 2019 se inaugurará el nuevo Museo Bauhaus Dessau, un espacio de 2.100 metros cuadrados diseñado por el estudio barcelonés Addenda Architects, ganador en el concurso internacional de entre más de 831 propuestas.

Muchos de los diseños icónicos de Bauhaus, solo fueron reconocidos una vez que la escuela cerró sus puertas. La escuela solo existió durante 14 años, pero sus ideas se han seguido transmitiendo y sus productos continúan reeditándose y vendiendo con éxito hoy en día. Una exposición en la Berlinische Galerie de Berlín indaga en la historia detrás de 14 objetos seleccionados, arrojando luz sobre el trabajo que se desarrolla-

ba en la escuela y poniendo en primera línea, la relación entre tecnología y diseño que impulsó el movimiento. Además, con motivo de la exposición se editará el libro *Original Bauhaus exercises* y los visitantes podrán experimentar un día en la escuela y probar los ejercicios del curso preliminar. *Berlín del 6 de septiembre de 2019 al 27 de enero de 2020*

Bauhaus y la fotografía

La exposición en el Museo de la Fotografía de Berlín indagará en la relación entre la fotografía de vanguardia de 1930 y el arte contemporáneo. Se mostrarán alrededor de 200 trabajos de grandes referentes de la fotografía como Florence Henri, Erich Consemüller, Thomas Ruff o Dominique Teufen, entre otros. El punto de referencia de la exposición es la reconstrucción de la presentación que László Moholy-Nagy hizo de la historia de la fotografía en 1929. *Berlín. 12 de abril y el 25 de agosto de 2019.*

Triennale der Moderne

Cada tres años, la Triennale der Moderne, opera durante tres semanas consecutivas en tres ciudades diferentes alemanas, que además tienen en común ser Patrimonio Mundial por la Unesco: Berlín, Dessau y Weimar. El programa pretende poner en relieve la arquitectura surgida del Movimiento Moderno y aumentar la conciencia pública sobre los edificios y la vanguardia de principios del siglo XX. *Berlín, Dessau y Weimar. Del 16 de septiembre al 13 de octubre de 2019.*

BAUHAUS100

El aniversario de los 100 años de la Bauhaus es un evento que tiene su centro de gravedad en Alemania pero con un atractivo internacional. Dicha celebración ha sido secundada en muchos países. Se ha creado una plataforma que difunde y publicita las actividades que se programan en todo el mundo. Accediendo a BAUHAUS



Museo Bauhaus Dessau, de Addenda Architects. | LA PROVINCIA/DLP



Villa Tugendhat, de Mies van der Rohe. | LA PROVINCIA/DLP



Walter Gropius. | LA PROVINCIA/DLP



Marcel Breuer. | LA PROVINCIA/DLP



Mies van der Rohe. | LA PROVINCIA/DLP



László Moholy-Nagy. | LA PROVINCIA/DLP



Casa Auerbach, de Walter Gropius. | LA PROVINCIA/DLP

respecto al tema, entre ellos la Cocina Frankfurt de Margarete Schütte-Lihotzky (23 de enero de 1897, Viena - 18 de enero de 2000, Viena)

1928. Gropius y Moholy Nagy abandonan la Bauhaus. Le sustituye Josef Albers como titular del curso preliminar. Hannes Meyer sucede a Gropius como director. László Moholy-Nagy tras cinco años de docente, abandonó la Bauhaus, decisión tomada ante la creciente presión que ejerce el grupo de docentes y alumnos de tendencia comunista.

1929. Ludwig Mies van der Rohe (1886-1969) y Lily Reich (1885-1947) diseñan el Pabellón de Alemania para la Exposición Internacional de Barcelona.

1930. Mies van der Rohe llega a ser el último director de la Bauhaus y diseña la *Villa Tugendhat* en la república Checa definiendo el estilo funcionalista. Junto a la *Villa Saboya* de Le Corbusier y la *Casa Robie* de Frank Lloyd Wright se encuentra entre los iconos mundiales de la arquitectura residencial.

1931. Paul Klee abandona la Bauhaus

1933. El partido nazi decide cerrar la escuela por lo que Ludwig Mies van der Rohe tras-

lada la Bauhaus a Berlín con fondos ganados de la ilegalidad del cierre de contratos. La escuela, situada esta vez en un antiguo edificio de telefonía, sobreviviría solo hasta abril de ese mismo año debido a la presión de la Gestapo. Muchos profesores deciden emigrar.

László Moholy-Nagy se traslada a Holanda. El año 1933, muchos arquitectos judíos, como Arie Sharon, de la escuela alemana de la Bauhaus, que fue cerrada por los nazis, huyeron a Palestina. Los edificios públicos y residenciales fueron diseñados por estos arquitectos formados en la Bauhaus, quienes se aprovecharon de la ausencia de convenciones arquitectónicas previas para poner en práctica los principios de la Bauhaus. El estilo Bauhaus se percibió como un ideal en Tel Aviv.

1934. Walter Gropius se traslada a Londres y vive en el Edificio Isokon diseñado por Wells Coates (1895-1958). En el edificio también vivieron Marcel Breuer y László Moholy-Nagy.

1935. László Moholy-Nagy traslada su residencia a Londres y trabaja en esa ciudad como fotógrafo.

1936. Marcel Breuer se traslada a Londres y diseña el Sea Lane House en West Sussex.

Trabaja con Jack Pritchard (1899 Hampstead, Londres-1992 in Blythburg, Suffolk), en el diseño del mobiliario Isokon.

La Nueva Bauhaus

1937. Gropius fija su residencia en Estados Unidos y diseña el Gropius House en Lincoln, Massachusetts. Breuer ingresa en el Harvard Graduate School of Design para trabajar junto a Gropius. Moholy-Nagy va a Chicago y funda el New Bauhaus como una continuación del trabajo realizado en Alemania pero con más inclinación al diseño industrial. Pero antes de un año la institución quebró. Ese mismo año Moholy-Nagy decidió aventurarse y reabrir la escuela con sus propios recursos y los de algunos amigos, rebautizó la escuela como la School of Design (Escuela de Diseño). Muy pronto los alumnos desarrollaron una gran cantidad de proyectos que los llevaron a obtener 17 patentes en sólo dos años. Debido a esto, la escuela recibió apoyo económico de la Fundación Rockefeller y la Carnegie Corporation. El auge del nazismo en Alemania obligó a Mies van der Rohe a emigrar a Estados Unidos en 1937, donde fue nombrado director del Instituto Armour de

Chicago.

1938. Gropius asume la dirección del Departamento de Arquitectura en el Harvard Graduate School of Design.

1939. Mies van der Rohe comienza el proyecto del Campus del IIT en Chicago cuya construcción se propondrá hasta 1958.

1944. La escuela de Moholy-Nagy se transformó en el Instituto de Diseño. Actualmente es el prestigioso Illinois Institute of Technology de Chicago.

1947. Marcel Breuer proyecta su primera casa en Connecticut.

1951. Mies van der Rohe en colaboración con Philip Johnson (1906-2005) proyecta el Edificio Seagram en Nueva York construido entre los años 1954 y 1958

Epílogo

En 1958 Mies van der Rohe se jubila del Instituto de Tecnología de Illinois y de 1962 a 1968 construye en Berlín la Galería Nacional. Construido entre 1960 y 1963 con el nombre de Pan Am Building, sede entonces de la aerolínea Pan American World Airways, fue diseñado por Emery Roth & Sons, Pietro Belluschi y Walter Gropius en Estilo Internacional.

100 se podrá descubrir qué es lo que conecta a los miembros de la asociación con Bauhaus y la era moderna y qué programas están planeando para 2019.

La Wohnmaschine: Una maqueta sobre ruedas

El colectivo SAVY se ha sumado a las celebraciones de la inauguración de la Bauhaus. Una maqueta gigante del mítico edificio que Walter Gropius construyó en Dessau se abre camino por Alemania para llegar a Berlín y participar en los eventos que allí se han preparado. En primavera viajar hasta Kinshasha (República Democrática del Congo) y luego rodrá hasta Hong Kong en octubre. El proyecto que lleva por nombre Spinning Triangles recoge en el interior del contenedor talleres, mesas redondas para debatir sobre el papel del diseño en la era actual y la necesidad de una mayor implicación de profesionales, docentes e industria en las necesidades de la sociedad actual.

Arquitectos y Fundación Martín Chirino

R. C.

El Colegio Oficial de Arquitectos de Gran Canaria organiza la 5ª Semana de la Arquitectura (05SA), que se celebrará del 27 de septiembre al 4 de octubre de 2019. La temática de esta edición girará en torno a la Bauhaus.

Diversas instituciones colaboran en la realización de la Semana de la Arquitectura 2019,



Edificio Seagram. | LP/DLP

entre ellas, la Fundación de Arte y Pensamiento Martín Chirino, la Escuela de Arquitectura de la ULPGC, el Ayuntamiento de Las Palmas de Gran Canaria, además de empresas y asociaciones culturales. Todas las actividades se realizarán en el Castillo de la Luz y en diversos puntos de la ciudad de Las Palmas de Gran Canaria.

El programa estará disponible en la web del Colegio de Arquitectos de Gran Canaria (arquitectos-gran-canaria.es) y en los perfiles de las redes sociales del COAGC.

La sede de la 05SA, elegida un año más, es la Fundación de Arte y Pensamiento Martín Chirino. La Semana se iniciará el viernes día 27 de septiembre de 2019 con el acto de inauguración que tendrá lugar en el espacio exterior del Castillo de la Luz, en el que se ofrecerá a todos los ciudadanos interesados una conferencia a cargo de arquitectos de reconocido prestigio.

La Escuela de Arquitectura de Las Palmas de Gran Canaria par-

ticipará en diversas acciones coordinadas por el arquitecto Jin Taira, que propiciarán la participación ciudadana y de los estudiantes de Arquitectura a través de instalaciones en los espacios urbanos de nuestra capital. Se prevé también la realización de un concurso de fotografía para propiciar una mirada ante sobre los edificios más representativos del movimiento moderno de Gran Canaria.

Diversas exposiciones y conferencias a lo largo de la Semana completarán el programa de esta edición, que se desarrollará en paralelo a otros muchos actos que las distintas instituciones tienen previsto celebrar a lo largo de este año.

Desde el Colegio de Arquitectos animamos a todos los ciudadanos a participar en los eventos que se celebrarán durante la 05SA. Les mantendremos informados a través de las redes sociales, los medios de comunicación y la página web del Colegio de Arquitectos.

6.7 Cultura.

JOSÉ MANUEL CRUZ ORTIZ

A mediados del siglo XVIII, con la llegada de la revolución industrial, los productos artesanales hasta entonces generados son sustituidos por los de producción industrial. El éxodo rural y la concentración en ciudades incentivó la demanda de bienes en masa, cuya calidad mermó, tanto funcional como estéticamente; detractores como John Ruskin (1819-1900), William Morris (1834-1896) o Michel Ashbee (1863-1942) señalaban la desvirtuación del producto, como una mofa al consumidor que perjudicaría directamente al productor y se inclinaban por un retorno a la artesanía como solución a dicha problemática, mediante la organización cooperativa o el aprendizaje en talleres, sintonía del movimiento Arts & Crafts. Por desgracia, a pesar de perseguir la calidad y el vínculo humano del producto, se disuelve por no responder a la demanda práctica, debido a la producción lenta y costosa para el nivel adquisitivo medio.

Es en la búsqueda de un nuevo encuadre de expresión artística, donde el esquema anti-maquinista-artesano inglés se sitúa como base de las primeras escuelas alemanas, que, a diferencia de éstas, reinsertan la máquina en el sistema productivo. El alemán Hermann Muthesius (1861-1927) se interesó por la filosofía y la práctica del movimiento artesano, cuyo énfasis en la función, modestia, individualidad y honestidad con los materiales veía como una alternativa resolutoria. Con esta visión funda en 1907 la asociación mixta de arquitectos, artistas e industriales Deutscher Werkbund, precursor de la Bauhaus, con integrantes como Josef Hoffman, Joseph María Olbrich, Peter Behrens (1868-1940), Walter Gropius y otros, consolidándose como referente conciliador entre arte, máquina y economía: fusionando tradición con técnicas de producción. Henry Van de Velde (1863-1957), integrante de la DW y fundador de la Escuela de Artes y Oficios del Gran Ducado de Sajonia, aspiraba también a renovar el arte a partir de una artesanía mecanizada, alejándose del estilo romántico medieval y del ornamento gótico, buscando una configuración formal que permita mostrar sin rodeos la función del objeto.

Al tiempo, Peter Behrens, recibe



Imagen tomada en la cubierta del edificio de Dessau en 1926 de los profesores de la Bauhaus. De izquierda a derecha Josef Albers, Hinnerk Scheper, Georg Muche, László Moholy-Nagy, Herbert Bayer, Joost Schmidt, Walter Gropius, Marcel Breuer, Wassily Kandinsky, Paul Klee, Lyonel Feininger, Gunta Stözl y Oskar Schlemmer. | LA PROVINCIA/DLP

El diseño sigue a la Bauhaus

Alejamiento del historicismo, realce de la imagen corporativa y una producción mixta artesana e industrial, ideas de la nueva creatividad

B
DISEÑO



un encargo para la compañía de electricidad AEG, proyectando no solo el edificio sino todos los productos de la empresa: lámparas, radiadores, mobiliario, papelería, anuncios, carteles... Son los primeros acercamientos a la idea de imagen corporativa, considerándose por ello como el primer diseñador industrial de la historia. Con él colaboran Walter Gropius, Adolf Meyer, Ludwig Mies Van der Rohe y Le Corbusier.

De esta confluencia de pensamientos se desprenden unas premisas definidas:

- El diseño se distancia de cualquier vestigio historicista.

- La producción es competencia mixta entre artesano e industria, preservando la expresión artística de su autor y respetando la calidad del producto final.

- La importancia de desarrollar una imagen corporativa para identificar al producto.

En 1915, Van de Velde dimite como director de su escuela y, propone entre otros a Gropius, que finalmente es nombrado su sucesor, constituyendo la Bauhaus, que se une con la Academia de Bellas Artes del Gran Ducado, dando lugar en 1919 a la fundación de la Bauhaus hasta 1933.

Gropius poseía una refrendada experiencia en la arquitectura y una visión adelantada a los esquematismos, bajo una actitud abierta y flexible. Como estrategia pedagógica, supo adaptarse al devenir socio político e integrar la confluencia de perspectivas diversas. Es así como genera un flujo de discusión adaptativa, conformado por alumnos y profesores, del que emergen continuas sinergias. A través de los pintores de la época, estructura un lenguaje abstracto, traslada las composiciones planas al mundo tridimensional, mediante una "síntesis de la estética" (integración de todos los géneros artísticos y sectores artesanales bajo la supremacía de la arquitectura) y una síntesis social (orientación de la producción estética hacia las necesidades de amplios círculos de población y no exclusivamente hacia la demanda de unos pocos privilegiados). Estableció los fundamentos académicos en la nueva Arquitectura Moderna. Unos de los principios establecidos por la Bauhaus desde su fundación va a ser "la forma sigue a la función"

Así el plan pedagógico se desarrolla en tres etapas:

El curso preliminar o *Vorkurs*, de seis meses de duración, fue delegado en principio a Joan Itten. El alumno testeaba sus propias habilidades y experiencias en un primer contacto para especializarse con posterioridad. Se trataba de liberar a los alumnos de sus convencionalismos y sacar de su fuero interno, más biológico, su propia expresión, sensibilizando su capacidad artística y ocupando sus trabajos en desconcertantes caminos bajo la experimentación, ilustrando el sentido de la discriminación entre lo profundo y lo superficial. La activación se realizaba a través de la meditación, la expresión corporal, el teatro, el dibujo..., sumando a todas esas técnicas la experiencia con las leyes fundamentales de la creación plástica: la forma y el color, así como la indagación en materiales y texturas.

El dibujo se planteaba, no como una técnica de habilidad visual y manual, sino como una herramienta de control del propio cerebro desarrollándose ejercicios orientados al adiestramiento de los lóbulos cerebrales y siempre íntimamente ligada al concepto de creatividad, como medio de transmisión de los conceptos del arte abstracto. Itten fue sustituido por Josef Albers en 1925.

Los talleres, durante tres años, en el que todo estudiante tenía que elegir un taller y en el que participaban dos maestros, el de configuración, que aportaba la fantasía en los problemas artísticos y, el artesano que compensaba con sus conocimientos técnicos. De aquí se pretendía conseguir una nueva generación capaz de vincular ambas cualidades (Marcel Breuer, Josef Albers, Herbert Bayer, Hinnerk Scheper, Joost Schmidt y Gustav Stolz). Estos ex alumnos tomarían la dirección posteriormente sustituyendo esta división.

En definitiva, la meta sería conseguir personal cualificado, en configuración, conocimiento de materiales y en los procesos de trabajo, conociendo los métodos de producción sobre base industrial. Se elaboraban modelos para la industria, a modo de laboratorio y se analizaban buscando su perfeccionamiento y posible estandarización del objeto como oferta de producto industrializado, revolviéndose contra esa frívola fabricación masiva. Esto dio lugar al intercambio de opiniones con los

operarios de las fábricas que discutían con maestros y estudiantes, generando sinergias de comprensión por los fabricantes y consumidores en cuanto a la valoración técnica y artística.

El maestro en el último curso será el producto de la idea de conjunción técnica y artística, en la que, a solas, las Escuelas de Artes y Oficios de la época no habían llegado. La industria facilitaría la incorporación de los estudiantes en torno a sus fábricas y se les contrataba como profesionales. Aquel artesano y artista que se había distanciado de la máquina volvía a dialogar con ella.

Aquí se obtenía el "diploma de maestro" después de haber asistido a cursos de construcción, nuevos materiales, dibujo técnico e ingeniería, pasando a ser arquitectos, proyectistas en la industria o docentes. Una oportunidad fue la construcción de la sede de la Bauhaus en Dessau, donde participaron todos los talleres, desarrollando objetos que daban muestra de la coherencia formal de las soluciones adoptadas, resultado de la confluencia artística, procesos de pensamiento y trabajo en el sentido técnico, económico y de estructuración formal.

Las publicaciones dedicadas a todas las personalidades que participaron en la Bauhaus son muchas, casi todos ellos fueron representantes de las vanguardias artísticas históricas. La riqueza humanística en su formación queda esbozada en las actividades que en estos talleres se realizaban:

1919 Marcks: taller de alfarería; Muche: taller textil, escultura en madera y tejeduría; Itten: taller de metal, escultura en piedra, talleres de pintura en vidrio y pintura mural, carpintería, tejeduría; Gropius: carpintería; Schreyer: teatro; Schellmer: escultura en piedra, escultura en madera, taller de metal, taller de pintura mural, teatro; Klee: taller de encuadernación, pintura de vidrio; Fenninger: imprenta; Kandisky: taller de pintura mural; Bayer: imprenta; Breuer: Taller de muebles; Scheper: taller de pintura mural; Schmidt: taller de plástica, escultura; Stolz: Sección textil, tejeduría. En 1932 ya no hay talleres. Los estudiantes escogen un campo entre arquitectura y construcción, publicidad, fotografía, tejeduría y artes plásticas. Estudian conocimientos prácticos, técnicos y científicos

En 1933 la Bauhaus cierra ante la inquietud de los nazis, no por lo que allí se producía, sino por los pensamientos que alumnos y profesores conformaban. En 1937, ante el cierre de la Escuela, el espíritu no decae y László Moholy-Nagy se trasladó a Chicago y funda la New Bauhaus. La idea de la Bauhaus se ha extendido en varios países y se mantiene incorporando conocimientos de otras disciplinas que complementan la adaptación a los tiempos.

Por ejemplo, en la actual escuela de la Bauhaus en Weimar, The Bauhaus-Universität Weimar de la Bauhaus, se ofertan programas de Arquitectura, Urbanismo, Ingeniería Civil, Arte y Diseño y Media con cuarenta cursos que incluyen la escultura, pintura, música, arquitectura, comunicación visual, video producción, fotografía, arte conceptual, ciencias de la computación y medios de comunicación, ciencias de los materiales, tecnología de procesamiento y gestión de medio ambiente.

En el devenir del tiempo, una serie de especializaciones, se han subdividido creando una distancia entre ellas y una desconexión con los problemas de la vida diaria. A razón del tejido social, el diseño se ha ramificado y diversificado: han surgido entendimientos y múltiples campos de activación. En dicha sectorización, la especialización ha generado consecuencias, principalmente por la desvirtuación y generalización del concepto. Hoy en día el diseño se encuentra mutilado "en una situación laberíntica: ha perdido identidad, se ha convertido a un concepto comodín: gracias a su elasticidad semántica se ha expandido horizontalmente, pero ha perdido profundidad" (Gui Bonsiepe). Oportunistas de esta confusión, sectores como el marketing, intervienen en el proceso desconociendo una metodología profesional, en detrimento de su potencialidad, que provoca contenidos vacíos bajo etiquetas insertables.

En este caos sistémico, dirigimos esfuerzos aislados erradamente a la parte, a lo puntual que, indiscutiblemente es importante, pero se descuida el fin último u holístico, reconocer el contexto y sus relaciones con otros campos. Este ojo proyectual debe entrenarse para conectar e integrar del conocimiento útil de las artes y ciencias asociadas, adaptados en función a



De arriba abajo, Gran Exposición de Londres (1851); pinzas para el azúcar y cucharón para la crema; estantería rotatoria; sillas de compañía y maniquí ajustable.

los problemas y propósitos del presente.

Para afrontar la situación actual, como dice Dewey, "no debemos conformarnos con los órdenes fijos de la naturaleza, sino investigar el cambio". Recuperar la inquietud, ese espíritu de búsqueda, esa actitud inconformista y resolutiva que nació en la Bauhaus, y que es hoy, símbolo y objeto de aplicación en numerosas escuelas pioneras de diseño. El esquema de taller sigue vigente, pues solo en el entrenamiento combinado de teoría con desarrollo plástico pueden emerger alternativas que mejoren nuestra calidad de vida.

Ahora más que nunca, el diseño toma un papel protagonista orquestando estética y funcionalmente la desmaterialización sostenible.

La mecanización embotó sus afanes de seriación, intentó robar al artesano el gozo en la tarea propia, su instinto de renovación se desvaneció rápidamente. Podemos volver a repetir el fallo en la historia - involución, falta de actitud en el hacer, de ingenio, de preocupación por la calidad extendida, ...etc. - si no estamos atentos para impedirlo.

"La necesidad crea la forma" (Vasili Kandisky).

Fuentes bibliográficas
L. Moholy Nagy (1938) THE NEW VISION- Fundamentals of design painting sculpture architecture W.W. Norton & Company INC New York
Instituto para las relaciones sociales con el exterior (1976). BAUHAUS, Stuttgart.
Tomás Maldonado y otros (1971) Bauhaus. Controspazio. Edizioni Dédalo.

Wick, R. (2012) Pedagogía de la Bauhaus, Alianza Editorial, Madrid, España
Richard Buchanan. "Problemas perversos en el pensamiento de Diseño. documento presentado en "Colloque Recherche sur le Design": octubre de 1990 en la Universidad Tecnológica de Compiègne, Compiègne, Francia. Ezio Manzini- conferencia innovación social- 2016 Valencia.
Gui Bonsiepe. El diseño en tiempos de turbulencias. 4 abril, 2017. Video. ESDI

José Manuel Cruz Ortiz
Arquitecto
PDI, Departamento de Expresión Gráfica y Proyectos Arquitectónicos.
ULPGC



De izquierda a derecha, mueble diseñado por Van de Velde y otros utensilios domésticos y decorativos que forman parte de la colección de diseños de la Bauhaus.



LORETT RODRÍGUEZ
SCHAEFER

¿Bauhaus en Canarias?

Miguel Martín utiliza nuevos materiales y una fabricación en serie que abarata, un factor clave en Walter Gropius

Lo más cerca que estuvo posiblemente un estudiante de la Bauhaus de Canarias, fuera como pasajero a bordo de uno de los grandes transatlánticos que, rumbo a Latinoamérica, repostaban en los puertos de las islas. Quizás fuera este el caso del fotógrafo argentino Horacio Coppola, que con su mujer judía, fotógrafa y alumna, también como él, de la célebre escuela, tuvieron que huir en 1936 de los nazis para refugiarse en su Argentina natal, u otros que en circunstancias similares encontrarían un país de acogida en Brasil, Chile o Perú.

¿Procede, entonces, relacionar la arquitectura racionalista de la ciudad de Las Palmas de Gran Canaria con esta escuela de arte, diseño y arquitectura que celebra este año su centenario?

La respuesta pudiéramos encontrarla en sus directores, Walter Gropius, Hannes Meyer y Mies van der Rohe, que servirían de catalizadores de los movimientos modernos que habían surgido hasta la fundación de la escuela, invitando a partir de 1927 a muchos de los entonces arquitectos de las vanguardias europeas a dar clases o conferencias, estableciendo así una plataforma de experimentación y modernidad desde la que se proyectarían al mundo todas estas nuevas y revolucionarias ideas.

La Primera Guerra Mundial había obligado a los arquitectos a afrontar un panorama de devastación sin precedentes y a dar respuestas a un mundo acabado, que no había sido capaz de evitar el desastre. Comenzarían así a plantear, con la esperanza aún intacta en la técnica y en el progreso, la construcción de un nuevo mundo, más justo, más sano y más moderno, con nuevas formas y materiales.

Entre los primeros arquitectos españoles que se sumarán a este movimiento, nos encontramos con el gran canario Miguel Martín Fernández de la Torre que, terminando su carrera en Madrid casi a la par que se abren por primera vez las puertas de la Bauhaus en Weimar, y después de algunos años buscando su propio lenguaje, diseñará en 1927 una de las primeras obras modernas de la arquitectura española: la Casa Machín en el barrio de Vegueta de la capital gran Canaria.

Su construcción coincidirá en fechas con el relevo de Walter Gropius en la dirección de la Bauhaus, lo que le permitirá retomar su profesión y difundir sus ideas por el mundo. Esto le llevará en 1930 hasta la Residencia de Estudiantes de Madrid en la que, en un perfecto castellano aprendido en su juventud, expondrá el tema clave de la modernidad: la relación de la función con la forma. Una idea que revolucionará la arquitectura y que, solo dos años más tarde, Miguel Martín intentará transmitir al Ayuntamiento de Arucas en la memoria explicativa del Asilo-Hospital que está construyendo para la ciudad, y en la que parece querer justificar una arquitectura tan nueva y tan diferente.

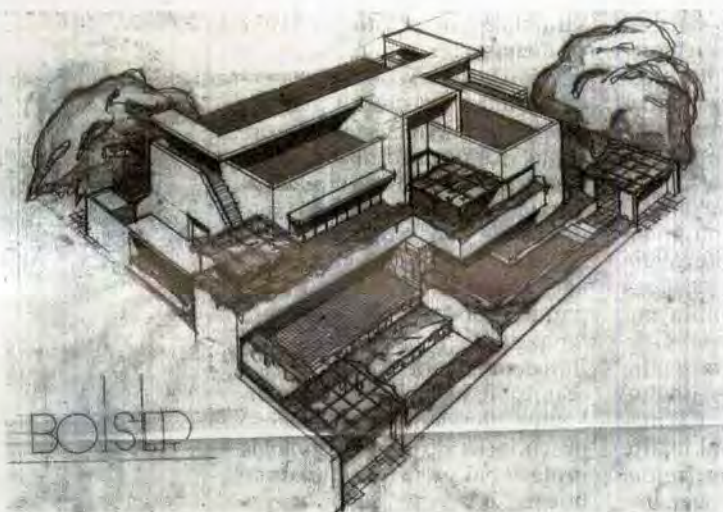
Esta sensación de comienzo, de estar ante un futuro lleno de posibilidades de cambio, coincidirá en Gran Canaria con el recién adqui-

B

DISEÑO

rido estatus de Las Palmas como capital de la provincia oriental del archipiélago, la ampliación del Puerto de la Luz, que la une regularmente con los tres continentes atlánticos y, poco más tarde, con el advenimiento de la II República Española, que terminará por darle a la ciudad el último empuje hacia la modernidad.

Con una prolija producción de más de 300 obras modernas en el archipiélago canario, Miguel Martín se convierte posiblemente en el arquitecto con más obras racionalistas de todo el país. Y si bien es cierto que hay también interesantes obras suyas en Tenerife y en La Palma, es sobre todo en Gran Canaria y en su capital donde podemos encontrar más ejemplos de una arquitectura que cumple con todos los postulados modernos. Obras funcionales e higiénicas, que siguen el



Alzado de la Casa Boisier en Ciudad Jardín, depositado en el Archivo Miguel Martín de la MDC/ULPGC. | LA PROVINCIA/DLP



Fotografía de 1933 de Teodoro Maisch de la cafetería del Cine Cuyás con los muebles tubulares de Marcel Breuer. | FEDAC

lema de luz, aire y sol, promovido por las vanguardias. Obras que, con la utilización de nuevos materiales y de elementos de fabricación en serie, consiguen abaratar los costes y los tiempos, una idea clave del pensamiento de Gropius.

A la primera obra moderna en Vegueta, le seguirán en el barrio comercial de Triana varios edificios de viviendas que se ajustan a estas características y una serie de obras representativas, que aspirarán a convertir a la ciudad en una capital moderna, a la altura de Niza, Marsella o La Habana, con paseos marítimos, parques, cines, hoteles y edificios administrativos.

Así surgen, durante la primera mitad de los años treinta, obras como el Cine Cuyás, uno de los primeros cines sonoros de la ciudad, que acercará al público a otros mundos y a otros sonidos, el edificio del Hotel Parque con sus siete pisos, superando la altura general de cuatro plantas, con modernos ascensores y el Cabildo Insular de Gran Canaria, sin duda una de las obras más emblemáticas del racionalismo español.

Curiosamente, estos planes de modernización seguirán parcialmente adelante durante la Guerra Civil, en un territorio ocupado inicialmente por autoridades falangistas que, en general, siguiendo los modelos del fascismo italiano en el que el racionalismo arquitectónico formaba parte sustancial de su discurso, no recelaban aún de la nueva arquitectura.

Surge así el orfanato conocido como La Casa del Niño, un conjunto inspirado en los centros juveniles de la Italia de Mussolini con una particularísima torre que, viniendo de planteamientos ideológicos totalmente contrarios, replica la idea de las torres con balcones en esquina, planteada ya en 1928 por Josef Albers en los cursos preliminares de la Bauhaus.

Lo que convierte a la ciudad de Las Palmas en excepcional, desde el punto de vista de la arquitectura moderna, y la vincula con los planteamientos de las vanguardias internacionales, es sin embargo el barrio de Ciudad Jardín, con sus más de 50 obras racionalistas, en su mayoría de Miguel Martín, pero también de otros arquitectos que se irían sumando a la nueva arquitectura.

Desde la Colonia Alvarado, de 1930, de influencias neoplásticas, hasta la Casa van Hoey, de 1940, muestra ya de un estilo personal más depurado, podemos descubrir en Ciudad Jardín varias obras que, no siendo iguales, corresponden sin embargo a la idea de construcción en serie y por módulos, planteada por Gropius en su Baukasten im Grossen y que con el proyecto de enfoque social, deudor del Ideal didáctico de la Bauhaus, culmina en las 34 viviendas de la colonia ICOT.

Comparable en muchos aspectos a la madrileña colonia de el Viso, proyectada por Rafael Bergamín, compañero de estudios y principal representante del racionalismo español, encontramos en Ciudad Jardín, además, muchas obras características de lo que se conocería también como Estilo Internacional. Algunas de ellas muestran asombrosos parecidos con obras construidas en la Ciudad Blanca de Tel-Aviv, esta sí, diseñada principalmente por alumnos de la Bauhaus que, huyendo de la barbarie nazi, emigrarían a Israel para construir allí esa nueva ciudad, con la que soñaban todos los arquitectos modernos.

Próximamente en librerías:

'Bauhaus y Racionalismo: Dos paseos por la arquitectura moderna de Las Palmas de Gran Canaria'. Rodríguez Schaefer, Lorett, Artshop-Verlag, Berlín, Barcelona, Las Palmas de G. C., 2019.

'El Orfanato Azul: La Casa del Niño de Las Palmas de Gran Canaria (1938-1944). Arquitectura entre la vanguardia centroeuropea y el racionalismo italiano'. Rodríguez Schaefer, Lorett, Canarias-Ebook/Cam-PDS editores, Las Palmas de G.C., 2019.