

GALERIASAROLEON

EN PROCESO

alonso + sosa
arquitectos

EN PROCESO

EN PROCESO

Galería Saro León

Exposición

"En Proceso" es una producción de la Galería Saro León. Se presenta durante la Semana de la Arquitectura y la exposición estará abierta del 28 de septiembre al 27 de octubre de 2017.

Galería Saro León
Villavicencio 16
35002 Las Palmas de G.C.

Comisariado

Evelyn Alonso Rohner

Coordinación y Montaje de exposición

Evelyn Alonso Rohner
José Antonio Sosa
David Alemán Millares
Vidania Báez González
Álvaro del Amo Rivero
Carlos Marrero Macías

© de las maquetas, fotografías y videos: sus autores

Catálogo

Diseño Gráfico

Evelyn Alonso Rohner
José Antonio Sosa
Vidania Báez González
Isidoro López-Puget Ponce
Carlos Marrero Macías

Editorial

Saro León

Producción Catálogo

Galería Saro León

Impresión

Litografía Prag, S.L.

© alonso + sosa arquitectos. www.alonso-sosa.com

© de los textos, imágenes y fotografías: sus autores

© fotografía de portada: Amaud Thiney

Depósito Legal

GC. 596-2017

ISBN

978-84-697-5304-0

EN PROCESO
alonso + sosa arquitectos

del 28 de septiembre al 27 de octubre de 2017

03SA-2017_Ciudad Atlántica
Semana de la Arquitectura

GALERIASAROLEON

“Estamos siendo testigos de un cambio en la relación tradicional entre realidad y representación. Ya no evolucionamos del modelo a la realidad, sino del modelo al modelo, al tiempo que reconocemos que, en realidad, ambos modelos son reales. En consecuencia, podemos trabajar de un modo muy productivo con la realidad experimentada como un conglomerado de modelos. Más que considerar el modelo y la realidad como modalidades polarizadas, ahora funcionan al mismo nivel. Los modelos han pasado a ser coproductores de realidad”

Olafur Eliasson, “Los modelos son reales”

En proceso	08
Biblioteca Central <i>Helsinki, Finlandia, 2012</i> <i>Concurso internacional</i>	11
Station 20 <i>Sofía, Bulgaria, 2011</i> <i>Concurso internacional</i>	21
Philologicum Ludwig Maximilian Universität <i>Múnich, Alemania, 2013</i> <i>Concurso internacional</i>	31
Cloud Hotel <i>Gambia, 2013</i>	41
La Loza. Exposición continua <i>Las Palmas de Gran Canaria, 2014</i>	51
Sobre los autores	61

Los últimos años de ejercicio de la profesión de arquitecto han sido de cambio, de reflexión, volcada en concursos y proyectos de investigación. Los trabajos se han hecho más largos en el tiempo, y los pasos intermedios más abundantes. Las concreciones de ese proceso se han materializado en muchos casos sólo en forma de maquetas y de dibujos.

La maqueta, como el dibujo también, no es sólo una herramienta de trabajo, no es sólo un modelo, sino también una forma de expresión artística en sí misma; es interesante no sólo como producto acabado sino especialmente como proceso. Para el artista, dibujar es descubrir, decía John Berger*. Lo mismo puede sostenerse en referencia a la construcción de maquetas.

La maqueta por supuesto se emplea como paso intermedio para alcanzar la definición del proyecto. Pero no es sólo eso; también es una construcción en sí misma, que posee todos los atributos de un proyecto: geometría, materialidad, textura y forma... y desde el punto de vista de las ideas y conceptos, puede ser más real que lo real.

Ante la complejidad de la arquitectura, la maqueta permite insistir en algún aspecto concreto; destacar o trabajar sobre cierta angulación o lectura del proyecto; puede llegar

a expresar, en su precisión y materialidad alcanzable, la esencia del sentir o de la idea que motiva el proyecto.

La maqueta de la estación de Metro de Sofía (Bulgaria) hace hincapié en la oquedad, intenta expresar lo que implica actuar en el vacío de lo extraído, en lo excavado. La de Helsinki, en el valor del pliegue ligero y la continuidad, en la de Múnich, en la relación variable entre lo que flota y la exo-estructura que lo sostiene...cada una de ellas destaca un aspecto esencial, pero en el fondo, arrastran implícito al propio proyecto, llevan inherente su propio pensamiento, su escala y medidas, su proceso constructivo y su objetualidad.

Las maquetas no son solo referenciales. Son proyectos a otra escala. Que tienen su propia materialidad independiente de la del edificio. Dependen de su propio sistema constructivo y sus materiales: no son solo modelo, son construcción y proceso.

Por último, una afirmación debida respecto a la propia exposición como evento, agradecemos muy sinceramente a Saro León su generosidad al invitarnos y la sensibilidad que muestra al incluir desde hace tiempo a la arquitectura como modo de expresión artística.

Evelyn Alonso Rohner y José Antonio Sosa

Biblioteca Central
Helsinki, Finlandia, 2012
Concurso internacional



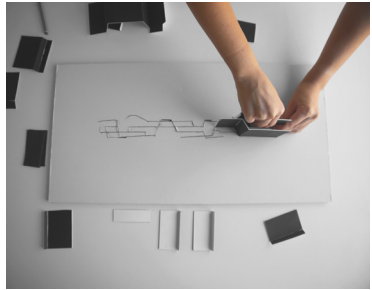
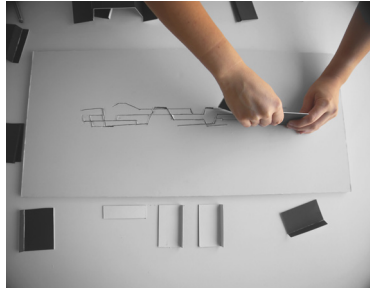
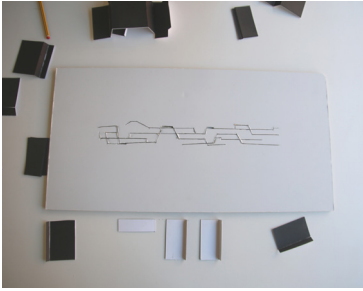
Un edificio no es una suma de suelos y paredes, sino la construcción de una idea y de un tiempo concreto. Si ese tiempo es el de la desjerarquización, la abundancia de información, la fácil navegación a través de ella, o incluso la interactividad y participación directa en su creación, entonces la construcción de ese espacio, tendrá que ser desjerarquizada, reorientable, abierta ... en definitiva, reescribible, recodificable...

El proyecto nació de la idea de generar paisajes de actividad superpuestos; plataformas plegadas, como si se tratara de una estratificación de suelos naturales en los que desarrollar actividades diversas. De este modo el programa se hace recodificable, como campos de actividad diversa sobre paisajes superpuestos.

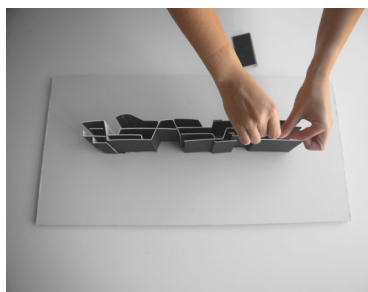
La maqueta enfatiza una manera de entender el espacio contemporáneo, abierto, apilado, desjerarquizado.... Como el edificio, es una superposición sensible de plataformas irregulares de actividad que, en sus pliegues y dobles o triples alturas, va generando los diferentes ambientes propuestos.

La Biblioteca es un gran espacio continuo, en el que todas las actividades son visibles. Pero eso no significa necesariamente una planta abierta como la de un aeropuerto. Los grandes espacios, únicos y sin diferenciación, son todo lo contrario al espacio de la concentración, la luz y lo acogedor. En un aeropuerto no se puede trabajar, todo es demasiado abierto e igual. Por eso, más que plantas libres, buscamos paisajes diversos donde desarrollar actividades recodificables y variadas. Lograr la concentración a la vez que la empatía entre los usuarios.

Nos imaginamos esos pliegues y vacíos como los accidentes de un paisaje, las llanuras, las laderas rocosas y los valles en las que desarrollar la actividad. Crear, dejarse estimular por lo creado por otros, o simplemente leer...requiere concentración y cierta lentitud, tranquilidad, sosiego... recuperar el silencio y la paz; aflojar el ritmo al entrar, entrar lentamente al mundo del espíritu; "entrez lentement" diría Le Corbusier.

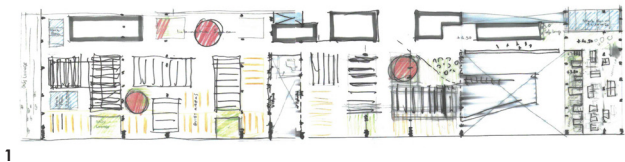


proceso de montaje de la primera maqueta en cartón







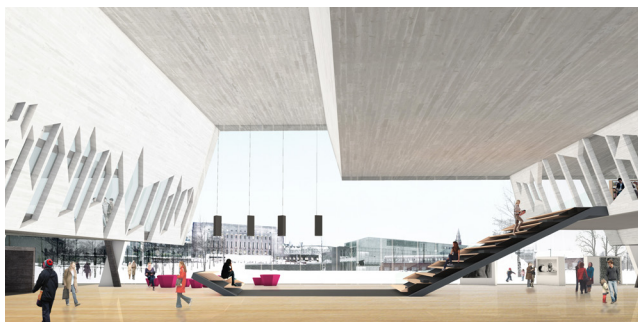


1



2

- 1 Croquis de concepto.
- 2 Fotografía maqueta
- 3 Infografías

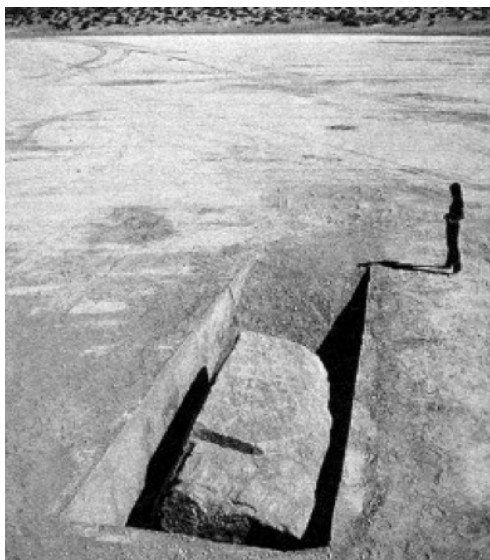


3

Station 20

Sofía, Bulgaria, 2011

Concurso internacional



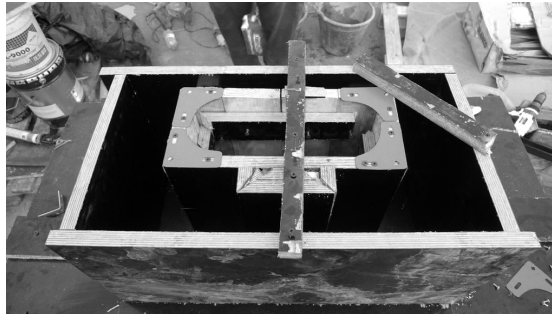
Michael Heizer, *Displaced/Replaced Mass* (1969)

El proyecto trata del contraste entre lo que se excava y lo que rellena. Como en la conocida pieza de Michael Heizer, se juega con la tensión existente entre la oquedad y el relleno, entre el vacío y lo que lo ocupa.

Lo enterrado viene siempre muy unido a la enorme presión de la tierra y a todo lo que ello conlleva, tanto lo estructural como, muy especialmente, lo sensorial. Estar bajo tierra obliga a prestar atención especial a la luz y a la necesidad de ofrecer la máxima continuidad y diaphanidad, al juego de la tensión entre los cuerpos, y a la vez, a evitar el recoveco y lo intrincado. Se trata de moverse en el campo de las fuerzas tectónicas, lograr la máxima tensión entre lo excavado, con sus pesos y tensiones (en la maqueta en hormigón) y lo insertado, y a la vez, prestar atención a los espacios *in-between*, al aire que fluye entre ambos cuerpos, tanto como al modo en que la luz se conduce entre ellos.

Bajo la fuerte compresión de la tierra se requiere una estructura muy musculosa para vencer sin elementos intermedios los empujes de contención y los pesos de la ciudad. La búsqueda de diaphanidad del espacio interior que el proyecto requiere, lleva a idear una estructura especial: un sistema de barras inclinadas (a modo de jabalcones) que acortan la luz estructural de la losa superior mientras otras barras, inclinadas en sentido inverso, a modo de tirantes, suspenden la mezzanine. Ambas barras se entrelazan entre sí formando una costilla estructural de acero.

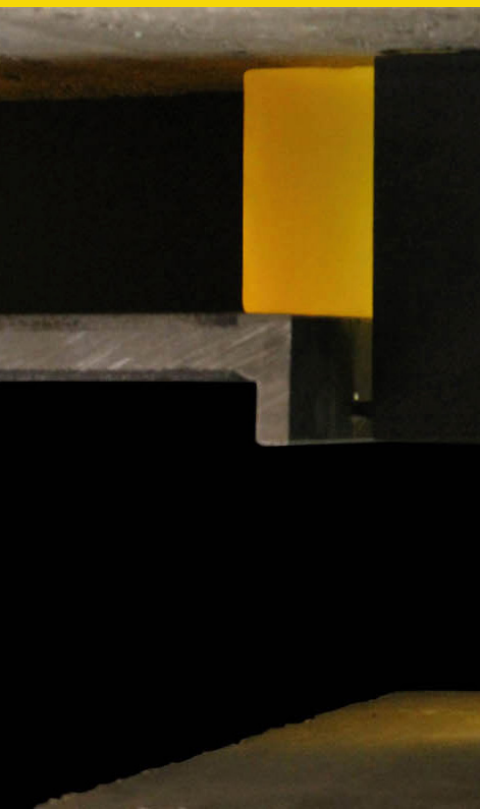
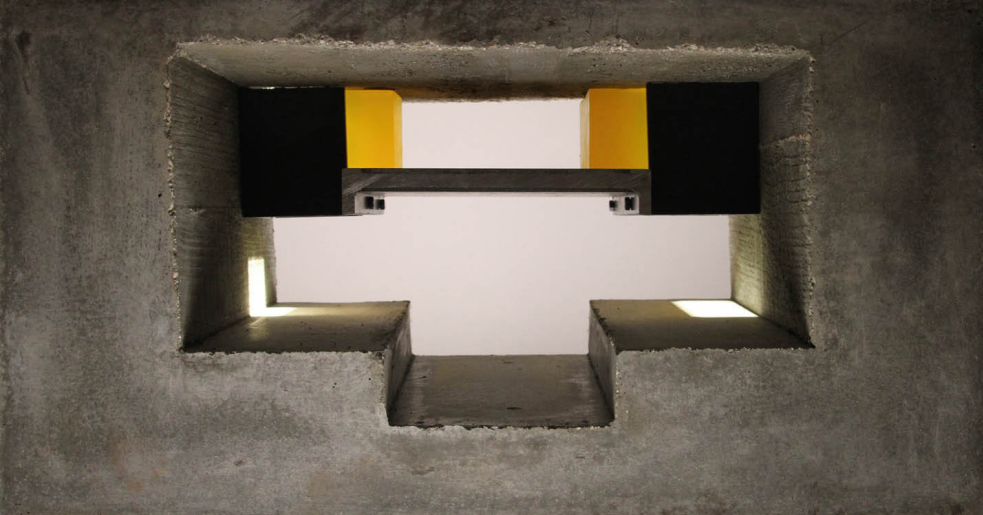
Entre cada pareja de estos planos estructurales, la estación se abre al cielo azul de Sofía. Llevar la luz natural abajo es un recurso posible. De este modo, los lucernarios conducen los haces de luz intensa hasta el nivel más bajo de las plataformas. Sobre su suelo se recortan, en la penumbra controlada de la estación, los reflejos y cambios de luz del exterior. Para acentuar el control de la luz, se reviste la cara interna de los lucernarios mediante un tratamiento iridiscente que multiplica la entrada de luz. Esta resbala sobre su superficie tiñéndose del color cálido del ámbar.



proceso de construcción de la maqueta de hormigón



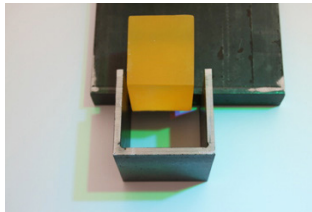
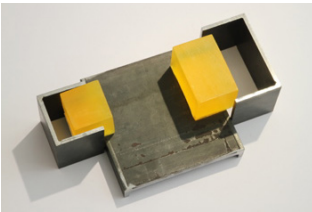
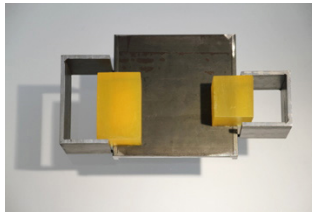
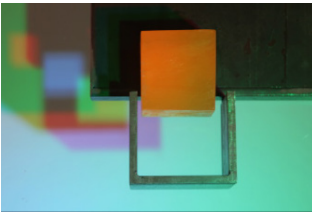






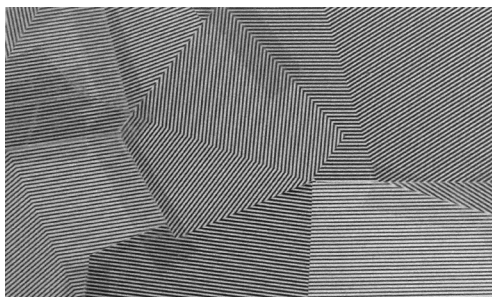
1

- 1 *Infografía*
- 2 *Pruebas de luz. Fotografías de la maqueta*



2

Philologicum. Ludwig Maximilian Universität
Múnich, Alemania, 2013
Concurso internacional



Gerhard Richter, *Atlas Tafel*.

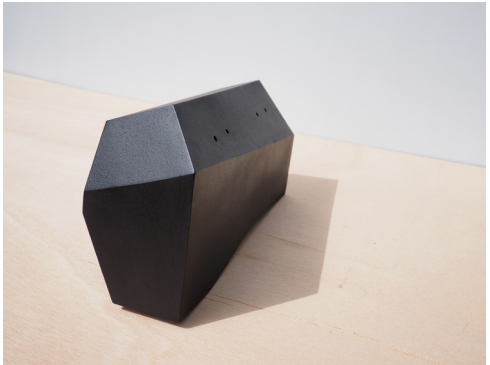
Este proyecto trata de la relación entre el vacío previo y lo que se inserta en él. La biblioteca central de la universidad debía resolverse en el interior de unas fachadas existentes construidas con gruesos muros (salvo una de ellas).

La necesaria estabilidad de esas fachadas de 25 metros de altura, llevaría, en condiciones habituales, a levantar un costoso apeo estructural externo que solo se podría desmontar una vez acabada la obra. Nuestra apuesta fue invertir este proceso, apea las fachadas interiormente y de manera permanente, para que esa estructura quedase definitivamente como parte del edificio. Sobre ese conjunto formado por el apeo y las fachadas, se apoyaba también la cubierta. De este modo se lograba un gran espacio interior libre y sin estructura. Ocupando ese espacio, suspendido de las vigas de cubierta, se sitúa un gran volumen prismático cuya función es albergar los libros y los espacios colectivos. Pero también se logra, en el entramado metálico de borde, un espacio de lectura idóneo, junto a todas las ventanas del edificio, donde leer a nivel individual.

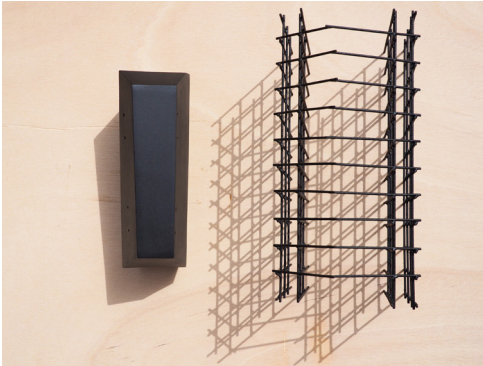
Los libros conforman el corazón vivo del edificio. Todo gira en torno a ellos; están en el centro; construyen el ambiente acogedor de los espacios más íntimos. Los libros huyen de la luz, y no precisan altura de techo, al contrario, mejor están al alcance de la mano.

Los usuarios, por el contrario, desean sentarse junto a las ventanas, buscando la luz y la tranquilidad del estudio. Por ello reservamos el espacio de las fachadas para los lectores, situándolos en planos o bandejas superpuestas, como si fuera una gran sala de lectura vertical.

Solo uno de los paños externos del viejo edificio debía ser proyectado de nuevo. Esa nueva fachada trata de lograr cierta integración con las antiguas a través de la evanescencia. Se construye como un gran plano neutro de vidrio serigrafado compuesto por tramas que se encuentran, inspirado en un pequeño dibujo de Gerhard Richter encontrado en la propia ciudad de Múnich. Tras ese plano de vidrio se sitúan estores tramados con la misma geometría. La superposición aleatoria de ambas tramas produce así las interferencias propias de un efecto moiré, logrando así una vibración y oscilación visual evanescente. El efecto moiré, tradicionalmente considerado por los impresores de libros como un fallo, se transforma en esta casa de los libros, en un nuevo nivel o capa de profundidad.

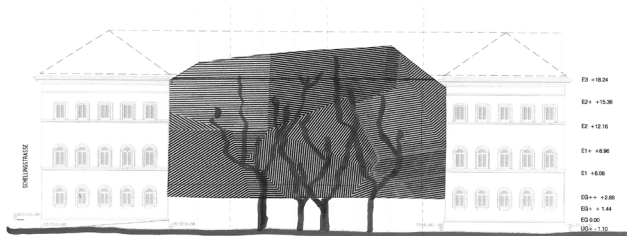


proceso de montaje de la maqueta



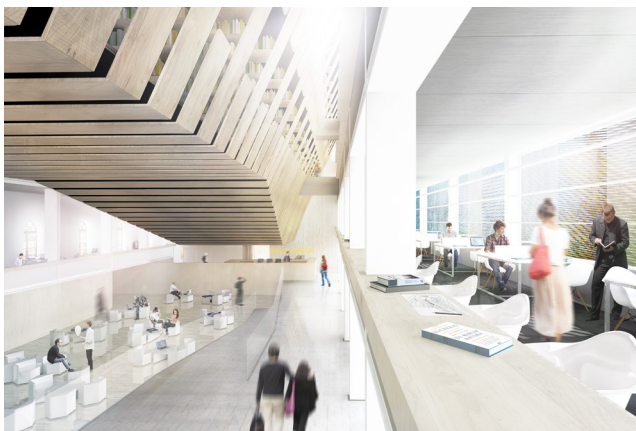






1

- 1 Collage sobre alzado
- 2 Infografías



2

Cloud Hotel
Gambia, 2013



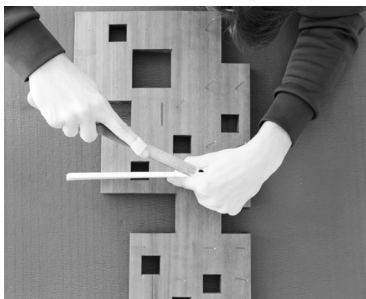
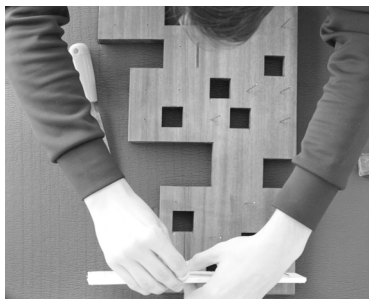
Tratamos de mantener la integridad del paisaje sobre el que se asienta este proyecto, con sus bancales y sus dunas, y sin alterarlo. El arranque del proyecto parte de esa intención: mantener parte del edificio flotando sobre el suelo natural y, a la vez, lograr que todas las habitaciones puedan disfrutar de vista directa al mar.

El clima y la orientación disponible permitan situar los usos comunes del hotel de manera abierta, sobre el terreno, entre las plataneras o la vegetación existente o entre dunas de arena.

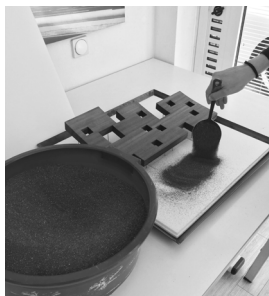
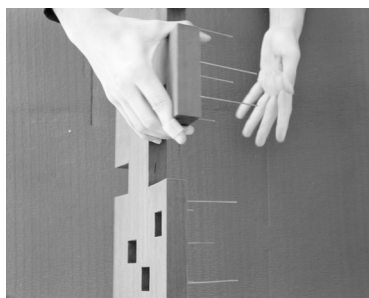
El cuerpo alzado está compuesto de habitaciones muy especiales. Se organizan de manera escalonada, logrando que la cubierta de la habitación anterior (en dirección al mar) pueda usarse como terraza. Así, a pesar de la profundidad de la parcela, cada una posee un magnífico espacio propio y abierto al mar. En realidad el conjunto de las habitaciones forma una retícula teóricamente extensible hasta el infinito.

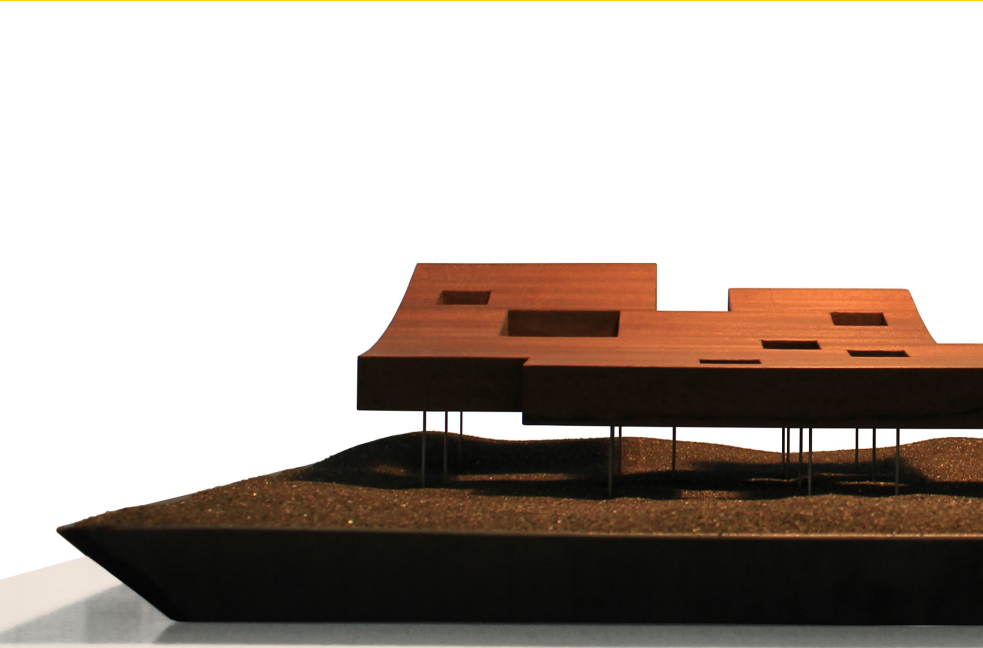
Este cuerpo (de madera en la maqueta) se proyecta como una estructura perforada, troquelada y ligeramente curvada, que flota sobre el suelo de plataneras, o de lava, o de arena, como una nube que proyecta su sombra sobre los espacios comunes.

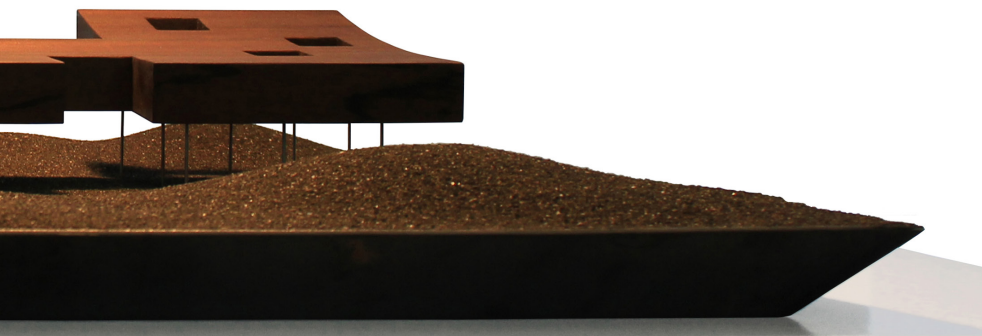
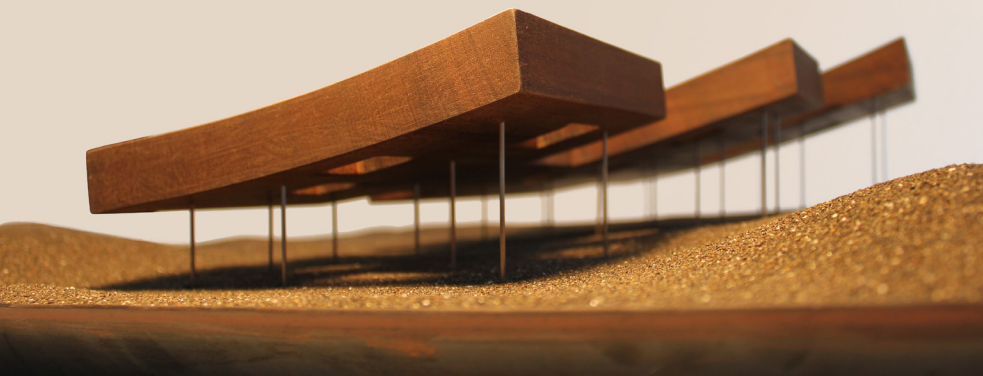
Debajo, en la tierra, bajo su protección, se resuelven los espacios comunes del hotel en continuidad y sin diferenciarse del paisaje del entorno.



proceso de montaje de la maqueta

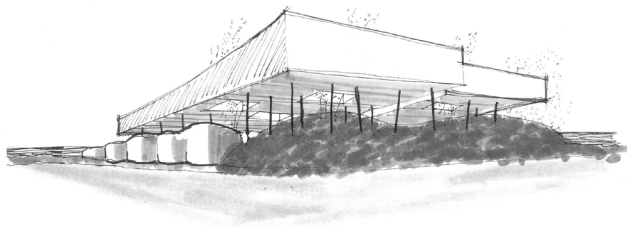








1



2

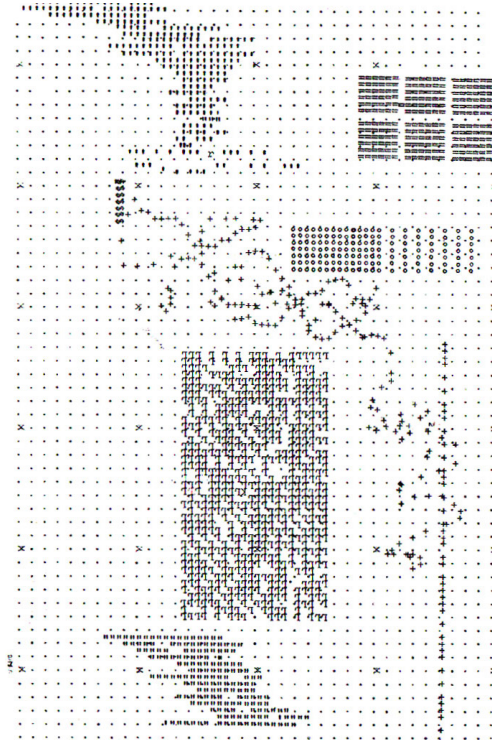
- 1 *Sección longitudinal del proyecto*
- 2 *Croquis*
- 3 *Infografía*



3

La Loza. Exposición Continua

Las Palmas de Gran Canaria, 2014



Andrea Branzi, *Non Stop City* (1970)

El proyecto recicla un edificio industrial de 1960, dedicado en su día a almacén. La estructura original, a base de luces relativamente cortas, pilares esbeltos y vigas de canto, conforma el típico espacio hipóstilo de los almacenes industriales de su época. Las enfiladas de pilares en ambos sentidos y las considerables alturas definen espacios pautados de ritmos cortos de los que sacar una interesante ventaja espacial y arquitectónica.

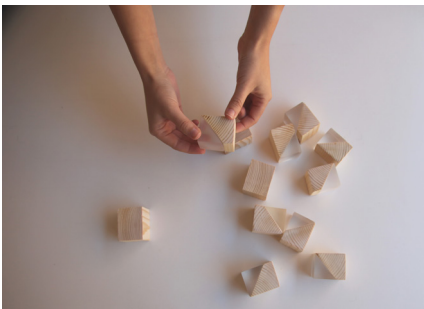
La planta pautada se convierte en la oportunidad del proyecto. Si se entiende esa retícula de pilares como un atractivo espacio indeterminado, lo lógico es potenciar su efecto añadiendo los diferentes elementos nuevos de manera que lo potencien aún más. Elementos por lo tanto que puntean la retícula, que floten entre los pilares, que no seccionen o tabiquen el espacio. De alguna manera, recordando la planta hecha con máquina de escribir de Branzi para su *Non Stop City*.

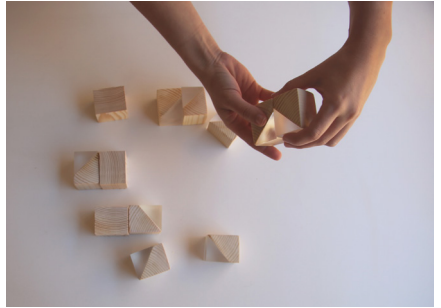
La retícula es el elemento configurador. Este tipo de espacio pide la máxima diafanidad y elongación visual. Las divisiones introducidas dibujan el espacio, lo señalan, mediante cortinas de policarbonato ondulado traslucido. Estas contrastan con la estructura de hormigón existente, aportando el tacto amable y flexible. Se trata de conseguir la máxima percepción de la totalidad del espacio; por ello los despachos necesarios se organizan también a modo de cubículos, distribuyéndose dispersos a lo largo de la planta. Solo los patios (vacíos existentes en la estructura) cortan la diafanidad de la planta. Con ellos se trata asimismo de evitar la interrupción visual. Se resuelven a través de dos prismas de base triangular deslizados, que aportan la luz solar al interior del edificio.

La maqueta trata de expresar esta idea confiriendo a la retícula estructural el papel de espacio dominante, en que se introducen, con libertad y contingencia, los elementos nuevos que puntúan la trama.



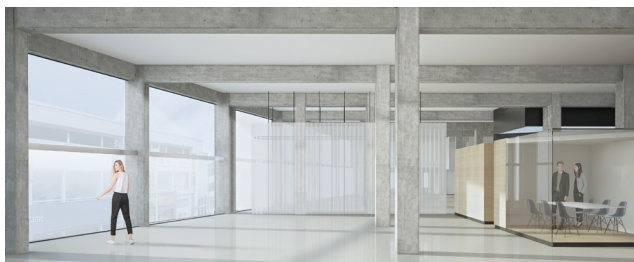
proceso de fabricación de la maqueta











1

- 1 *Infografías*
- 2 *Planta del proyecto*



alonso + sosa arquitectos

Evelyn Alonso Rohner

Arquitecta por la Universidad de Westminster de Londres en la Unit de David Green (Archigram). Investigadora independiente en Harvard. Doctora Arquitecta.

Su trayectoria profesional comienza en Londres tras finalizar la universidad y en 2001 se trasladó a Gran Canaria donde estableció su propio estudio. En el año 2009 comenzó a participar en concursos nacionales e internacionales. Durante ese año obtuvo la medalla de oro en la Bienal de Miami Beach, fue premiada en el Concurso Internacional de Ideas en el Estrecho de Bering "Interconexión y comunicación", y en el concurso "Rehabilitación de la Basílica de Nuestra Señora de la Merced" convocado por la Congregación Mercedaria de Madrid. Resultó finalista en el concurso para la "Remodelación del Parque Urbano del Estadio Insular" organizado por el Cabildo de Gran Canaria y en el concurso "Townshift International Ideas Competition Surrey". Tanto en el concurso de Townshift como el concurso para la ordenación de la Puerta de Barranquilla (Colombia) participó con la artista Laura González Cabrera. En ambos casos en su discurso artístico exploran la relación entre arte y arquitectura en el nuevo contexto y 'espacio urbano' de las nuevas tecnologías.

En 2011 establece un nuevo estudio con José Antonio Sosa hasta la fecha y juntos enseñan en la Universidad de Las Palmas de Gran Canaria. También ha sido invitada como Guest Critic en la Universidad Europea, en Harvard GSD y del KIT (Karlsruher Institut für Technologie).

Su obra está reflejada en publicaciones como Future Arquitecturas, Arquitectura Viva y Rita_07 de la editorial Redfundamentos y en libros como "Confluences" by Silvana Editorial y "Urtaubsarchitektur". Ha participado como ponente en congresos nacionales e internacionales, como la Universidad de Miami y ha sido invitada a participar en el I Congreso Iberoamericano. En la actualidad se encuentra preparando una exposición individual de su obra.

José Antonio Sosa

Arquitecto por la Universidad Politécnica de Madrid, Doctor Arquitecto y Catedrático de Proyectos Arquitectónicos de la ULPGC, visiting scholar en la Universidad de Harvard, 2000, Guest Critic en la ETH de Zúrich, Studio Base, 2005. Socio principal de Nred arquitectos. Socio principal de Alonso-Sosa architects.

Ha formado parte de exposiciones colectivas como la organizada por la Eight Floor Gallery bajo el lema "Hard & Soft "(Nueva York, 1997), "Uno es siempre dos" (Tenerife) "Espacios de Intimidad" (Lanzarote, 2003), "Arquitectura para la Justicia" (Madrid, 2005), Bienal de DakArt (Dakar,2004), Bienal de Arquitectura de Sao Paulo, (Brasil, 2005) "Regeneration Strategy", Biblioteca Nacional (Pekín,2007), "Refabricating City" Shenzhen &Hongkong Biennale of Urbanism and Architecture (Hong Kong, 2007) "Sustainable Building " (Melbourne, 2008), Bienal de Arte Arquitectura y Paisaje de Canarias, (Las Palmas, 2007 y 2009), "Object Art" Galería Manuel Ojeda (Las Palmas 2009), "Una Ciudad Llamada España" (Atenas 2010 y Moscú 2011).

Exposiciones individuales: Nred Arquitectos, Gabinete Literario/ Círculo de Bellas Artes de Tenerife (Las Palmas de G.C. 2006 y Sta. Cruz de Tfe. 2007), Galería AEDES (Berlín 2008).

Primer Premio en: Concursos de ideas para la rehabilitación del Gabinete Literario (1997), Concurso para la rehabilitación de las Casas Consistoriales de Las Palmas de Gran Canaria (1998/2002). Concurso para la Plaza Pública y Aparcamiento Subterráneo de Venegas (2001). Concurso para la nueva Sede de los Órganos Judiciales de Las Palmas (2004). Concurso para el Frente-Litoral de Puerto del Rosario (2005). Concurso para el Centro de Arte La Regenta (2005). Tercer premio Concurso Matadero Madrid (2008). Primer Accésit en el Concurso para la Renovación de la Antigua Tabakalera en San Sebastián (2008). Primer premio en el Concurso para la Estación de Tren e Intercambiador de Playa del Inglés (2011).

Su obra profesional ha sido publicada en múltiples revistas especializadas, también se han publicado dos libros monográficos sobre su obra: "NRED- Arquitectos" Gabinete Literario, Las palmas, 2006 y "Abstract Natures, Nred Arquitectos" AEDES Berlín 2008.

Ha publicado diversos textos críticos, de entre los que se extraen: "Contextualismo y Abstracción. Interrelación entre Suelo, Paisaje y Arquitectura" ICAP y ULPGC 1995; "Arquitectura Moderna en Canarias, 1925-1965" COAC, 2002.

Miembro de la RACBA (Real Academia Canaria de Bellas Artes) desde mayo de 2014.

www.alonso-sosa.com

Equipo

Arquitectos colaboradores en proyectos y maquetas

David Alemán Millares (M,G,L)

Vidania Báez González (L)

Raquel Carmona Duarte (S)

Pablo Castillo Luna (L)

Miriam Castro Santana (H,S,G)

Ramón Cruz Perdomo (H)

Álvaro del Amo Rivero (L)

Santiago González Rivero (G,L)

Alberto López Espinosa (L)

Isidoro López-Puget Ponce (L)

Natalia Lorenzo Cazoria (H)

Carlos Marrero Macías (L)

Jonás Mendoza Jorge (H, S)

Carolina Naranjo Guerra (H)

Alberto Toret Sánchez (M)

Herrería

José Manuel Ramos Gil (H,S,M,G,L)

Carpintería

TEA Maker&Design (G)

Relación de obras

Biblioteca Central (H)

Helsinki, Finlandia, 2012

Concurso internacional

Cliente: Helsingin Kaupunki

Station 20 (S)

Sofía, Bulgaria, 2011

Concurso internacional, mención especial

Cliente: La Ciudad de Sofía

Philologicum. Ludwig Maximilian Universität (M)

Múnich, Alemania, 2013

Cliente: Ludwig Maximilian Universität

Cloud Hotel (G)

Gambia, 2013

Cliente: Hoteles Cordial

La Loza. Exposición Continua (L)

Las Palmas de Gran Canaria,

Cliente: Domingo Alonso S.A.

GALERIASAROLEON

Villavicencio 16
35002 Las Palmas de G.C.

t: +34 928 384 264
e: galeriasaroleon@gmail.com
w: www.galeriasaroleon.com

Horario:
De lunes a viernes.
Mañanas de 11.00 a 14.00 horas.
Tardes de 18.00 a 21.00 horas.

Del 28 de septiembre al 27 de octubre de 2017