

# REVISTA DE ESTUDIOS REGIONALES

I.S.S.N.: 0213-7585

2ª EPOCA Septiembre-Diciembre 2017



# 110

## SUMARIO

**Paula Rodríguez-Modroño.** Impactos de la crisis en las trabajadoras de las regiones de la Europa

Meridional. El caso de Andalucía

**María Luz Garrido González, Irene Clara Pisón Fernández, Francisco Rodríguez de Prado y Antonio Vaamonde Liste.** La titulización en las Cajas Gallegas: Un análisis comparado

**Luz Dary Beltrán Jaimés, María del Carmen Delgado López y Humberto Ríos Bolívar.** Análisis multisectorial y de cambio estructural de la economía Mexicana para el periodo 2003-2012

**Patricia P. Iglesias Sánchez\*, Carmen Jambrino Maldonado y Carlos De las Heras Pedrosa.** La innovación en la Pyme: Barreras y facilitadores

**Elena Pérez Laguela y Raquel Marbán Flores.** «El impacto de la actividad de las compañías transnacionales mineras sobre la huella hídrica: el caso de la DET en Chile»

**Vinko Muštra, PhD, Blanka Šimundi, PhD y Zvonimir Kuliš, MA.** Effects of smart specialization on regional economic resilience in EU

**Antonio A. Ramón Ojeda y Alejandro González Morales.** Análisis histórico-geográfico del poblamiento en Gran Canaria

*Recensiones y Reseñas Bibliográficas*

---

UNIVERSIDADES DE ANDALUCÍA

# **Análisis histórico-geográfico del poblamiento en Gran Canaria**

## ***Historical and geographical analysis of the population settlements in Gran Canaria***

**Antonio A. Ramón Ojeda**  
**Alejandro González Morales**  
**Universidad de Las Palmas de Gran Canaria**

Recibido, Febrero de 2017; Versión final aceptada, Julio de 2017.

PALABRAS CLAVE: Patrón espacial, Poblamiento, Etapas históricas, Sectores económicos.

KEY WORDS: Spatial pattern, Population settlements, History stages, Economic sectors.

Clasificación JEL: R23

### RESUMEN

El poblamiento en Canarias es un tema escasamente trabajado desde una perspectiva global que aborde su análisis espacial. Este trabajo reflexiona sobre la validez de los censos de población y nomencladores como fuentes básicas de estudio y analiza el poblamiento de la isla de Gran Canaria desde una perspectiva histórico-geográfica por entender que el factor histórico es condicionante del actual patrón de distribución del poblamiento. Se concluye advirtiendo que en Gran Canaria existen al menos tres etapas de poblamiento, cada una de las cuales es resultado y herencia de la anterior. La influencia del medio ha ido viéndose reducida según se producían los avances tecnológicos y, sobre todo, los cambios económicos. En efecto, la base económica ha contribuido a definir cada una de las etapas de poblamiento consideradas: prehispanica, agraria y moderna.

### ABSTRACT

The topic of the settlement in The Canary Islands has been scantily addressed, especially from the optics of its spatial analysis. This article reflects on about the validity of Population censuses and nomenclatures as basic sources of studies. Besides, this article also analyses the peopling of Gran Canaria from a historical and geographical perspective because the historical factor is fundamental to recognized and understand its present spatial pattern. It has been concluded that in Gran Canaria there are at least three stages of settlement, each of which is the result of the previous one. The influence of the environment has been reduced for technological advances while economic changes have taken place. In fact, the economic base has contributed to define each of the stages of population considered: pre-Hispanic, agrarian and modern.

#### Initial approach

The work constitutes the initial phase of a project of general study of the population system in the Canary Islands. During the literature review and documentation phase, we realized that the majority of studies on settlements were in fact population studies. This led us to the need to make an epistemological reflection where we analyze the concepts population versus settlements population. In order to our interests we assume the definition of Jean Tricart: "the settlement is the tangible form of the human occupation". We focus the analysis on the network of settlements or population centers.

Therefore, it is the object of the present work: the network of settlements of Gran Canaria, study of its spatial distribution.

Hypothesis:

1. The network of settlements is organized in relation to access to territorial resources.
2. The consideration of what is or is not a resource, as well as its importance, changes according to the prevailing social group and economic system.
3. The current settlement system is inherited from preexisting models.

For the study of these hypotheses we carried out an essay on the network of settlements of Gran Canaria.

Known facts:

1. The island presents a north-south ecological duality, which provides the northern half with better resources for an agrarian activity.

2. There are at least three historical stages clearly contrasted from a socioeconomic perspective:

2.a. Prehispanic stage (up to the fifteenth century). Agricultural, pastoral and collecting economic base.

2.b. Agrarian stage (from the fifteenth century to the mid twentieth century).

Both constitute what we could call "hydraulic state", due to the dependence of the population on access to water resources.

2 C. Modern, tertiary-based economic stage. It begins in the middle of the 20th century and has not yet concluded.

When we started to study this diachronic process we found the problem of the sources: for the prehispanic stage we base the study on archaeological charts (population data); for agrarian stage we use the population census (population source sometimes difficult territorial jurisdiction), and finally to the latest stage we used the gazetteers population must distinguish in this case a sub-step devoid of territorial accuracy (up to 1990), and another in which at least the statistical data of population were referenced cartographically to the entities of population or census divisions.

Conclusions.

1. The study we are analyzing has the purpose of analysis the network of population centers or settlement system in the island of Gran Canaria. That is to say, neither the population, nor the settlements, but its territorial footprint.

2. The distribution of population is due to access to resources (which varies by social group and economic system) and to the inheritance of preexisting models.

3. In Gran Canaria it is possible to confirm that there are three socioeconomic stages that are translated into three models of population:

The first two constitute what we call "Hydraulic State" and are:

a. Prehispanic stage, with a economy based on agricultural, collecting and pastoral. His study is solved by archaeological sources. The model reflects a duality between the interior and the north agrarian, with habitat predominant in cave, and the south and the littoral, based on collecting and pastoral economy, with habitat in houses.

b. Agrarian stage (late 15th-20th century). The essential sources are demographic censuses. The north-south duality is confirmed, mainly due to the availability of water and the best soils and resources in this part of the island.

c. Post-agrarian stage, beginning in the middle of the 20th century and still unfinished. It is possible to carry out its study from the population and population censuses. We distinguish a first stage until the gazetteer population of 1991 in which the statistical data lacked cartographic support and, therefore, the territorial precision was smaller. Beginning in the 1990s, it gains in precision when it comes to studying the territorial distribution of population. There is a new model of settlements, because the settlements system now turns to the coast, leaving the interior, especially the mountainous area of the island, marginalized regarding new developments. An overcoming of water dependence is observed.

---

## 1. INTRODUCCIÓN

---

### 1.1. Marco conceptual y definición del objeto de estudio

A menudo, los estudios geográficos sobre el poblamiento se han ocupado de analizar la distribución espacial de la población, en lugar de centrarse en el sistema de asentamientos, que constituye la forma de ocupación tangible del territorio por parte de sus pobladores. Quizás se deba a que las fuentes fundamentales empleadas en tales estudios de manera recurrente han sido los censos demográficos y los nomenclátors y que, tanto los unos, como los otros, carecen de una adscripción territorial precisa, pues se asocian a divisiones administrativas y los datos no siempre tienen una correspondencia real con el fenómeno geográfico que se analiza (sirva como ejemplo los habituales estudios demográficos que generalizan los datos municipales). En parte, quizás, también se deba a una cuestión epistemológica, una cierta confusión entre los conceptos población y poblamiento.

En efecto, se han elaborado diversas definiciones respecto al término poblamiento y con frecuencia se confunde éste con población, pese a que actualmente la Geografía tiene perfectamente definidos ambos términos. Sin embargo, como quiera que pueda existir una cierta duda a este respecto, antes de seguir adelante conviene aclarar qué se entiende por poblamiento y así concretar el objeto de estudio del presente trabajo.

En 1925 Dantín Cereceda definiría el poblamiento como *“la expresión de las relaciones causales entre la ocupación del espacio y el conjunto de elementos del medio físico y de sus posibilidades de utilización por parte de los grupos humanos”* (Dantín, 1925: 13). Desde entonces son muchas las definiciones dadas al poblamiento desde el enfoque geográfico y, en nuestra opinión, quizás una de las más acertadas, y a la vez escueta, la emitió Jean Tricart, quien se caracterizó más por sus estudios en el área de la geografía física, pero que tuvo la lucidez de referirse al poblamiento como *“la forma tangible de la ocupación humana”* (en Pérez, 1988: 132).

Para el presente trabajo hemos querido considerar una definición igualmente sencilla, la que entiende el poblamiento como sinónimo de asentamiento de población (Ventura Fernández, en López Trigal, dir. 2015: 488). En este sentido, conforma nuestro objeto de estudio la red de asentamientos de Gran Canaria, de la que se pretende analizar su origen, desarrollo y conformación desde una perspectiva geográfica.

### 1.2. Breve reseña de los estudios del poblamiento en la Geografía Regional y en Canarias

El análisis del sistema de poblamiento ha sido objeto de estudio de la geografía regional durante más de cien años. En la primera mitad del siglo XX esta disciplina

puso de moda términos como funcionalidad, isócronas, centros gravitacionales, áreas metropolitanas, *hinterland* y otros relacionados con los sistemas de poblamiento. Las ciudades y demás núcleos de población se han estudiado a partir de la función que desempeñan dentro de una red jerarquizada (Capel, 2003), en el conjunto de un territorio que es entendido de manera habitual como un espacio isótropo. Tradicionalmente, por parte de los geógrafos europeos se ha prestado más atención “a la forma de las unidades de poblamiento que a su pauta general de distribución” (Hagget, 1976: 116). Nuestra intención es fijarnos en esto último.

Capel (*op. cit.*) realiza una valiosa revisión de los diferentes paradigmas que, en relación al poblamiento y la geografía urbana, se han sucedido desde el pasado siglo. Desde la perspectiva sociológica (y ecológica) de la Escuela de Chicago, pasando por los enfoques regionalistas y de los lugares centrales (Christaller) y economicistas y funcionales de los años cuarenta y cincuenta, hasta los análisis locacionales de la geografía cuantitativa (Hagget, 1976) de los setenta y los ochenta y la reacción antipositivista de la geografía radical, mucho más centrada en los aspectos cualitativos. Incluso, advierte Capel, de la relativa decadencia actual del interés por el tema dentro del conjunto de la Geografía.

En efecto, después de una profusión inicial de trabajos relacionados con el tema en la primera mitad del XX, el análisis de redes y sistemas urbanos continuó estando vigente entre los geógrafos también después de 1950, aunque de forma más especializada y dentro ya de un debate epistemológico que introdujo la “New Geography”. Algunas obras resultan clave en el análisis espacial de los sistemas de ciudades durante esta fase (Hagget, 1976; Harvey, 1983; entre otros), incorporando a dichos estudios una perspectiva cuantitativista propia de la época (Capel, 2003). Con los avances informáticos y el desarrollo de sistemas cada vez más capaces, abundaron los estudios multivariados, aplicados también al análisis del poblamiento, si bien resultaron en muchas ocasiones difíciles de manejar e incapaces de llegar a conclusiones concretas debido precisamente a su complejidad. Frente a este paradigma positivista se situó la geografía radical, humanista y de la percepción, cuyos principios básicos abogaron nuevamente por dar un carácter más cualitativo al estudio de las redes urbanas.

Por su parte, en Canarias la producción censal o científica sobre el poblamiento es escasa, aunque existen trabajos dignos de mención. Desde una perspectiva histórica, obras estadísticas y censos de población como pudieran ser las “Constituciones de Dávila” (1737) y el Censo de Pedro de Olive (1865), realizan las primeras clasificaciones de entidades de población, si bien ambas se llevan a cabo con criterios pocos precisos. Éstas y otras obras históricas (Madoz, Escolar y Serrano,...) diferencian entre ciudades, villas, lugares, aldeas, barrios, pagos y otras denominaciones que asignan a los diferentes hábitats que relacionan en sus contenidos estadísticos, normalmente de naturaleza censal, como ya se recoge en el primer Censo oficial de 1857 y en el Nomenclátor de 1858.

Entre las obras recientes, los más sobresalientes análisis generales del poblamiento actual se los debemos a los profesores Ramón Pérez, de la Universidad de La Laguna, y Guillermo Morales, de la Universidad Carlos III, algunas de cuyas publicaciones han sido elaboradas en colaboración (Morales y Pérez, dir., 2000). En este trabajo, ambos geógrafos realizan una clasificación funcional de los espacios urbanos e industriales de Canarias, distinguiendo entre otros, morfologías como los barrios intraurbanos, cascos históricos, ensanches, núcleos dormitorio, centros religiosos, ciudades del turismo, etc.

Sobre la unidad básica de alojamiento, esto es, la casa tradicional canaria, sobresalen trabajos como los de Alemán (1976, 2004), Morales y Ortega (2000) y Parreño (2006). Este último es además autor de varias obras en las que trata el crecimiento urbano (1999, 2013, ...), un tema central también en otros estudios como los de Pulido (1979), García (1980, 1981), Sobral (1995), Ramón (1996) y Ginés (2003). En el ámbito urbanístico y de la ordenación territorial, destaca la producción de Eduardo Cáceres, quien aporta varias obras al respecto, entre las que cabría reseñar las referidas al espacio turístico (destacar la realizada en colaboración con la también arquitecta y especialista en paisaje, Flora Pescador, 2001) y la formación urbana de Las Palmas de Gran Canaria (1988). Se trata en todos los casos de obras académicas, por lo general restringidas a un ámbito muy especializado.

Mayor difusión han tenido los estudios referidos a la expansión de las principales ciudades, aunque se centran exclusivamente en los núcleos urbanos. Trabajos como los de Herrera Piqué (1978 y 1984), Martín Galán (2001), o las ya citadas García (1980) y Pulido (1979), entre otros, han analizado la evolución histórica de ciudades y barrios como Las Palmas de Gran Canaria, Santa Cruz de Tenerife, Vegueta, Taco o San Andrés.

Con todo, la producción es escasa cuando se trata de analizar la distribución espacial del poblamiento en Canarias y, particularmente, su relación con el medio a lo largo de las diferentes etapas de ocupación del territorio.

En este sentido, los estudios que más se aproximan a un análisis espacial y territorial del poblamiento los lleva a cabo el geógrafo de la ULPGC Antonio Santana a partir de su tesis y posteriores aportaciones, de entre las que destaca la publicada en 2001. Sin embargo, se detiene en un análisis histórico que finaliza con el siglo XIX. Esta obra se complementa posteriormente con otra realizada en colaboración con Guillermo Morales (Morales y Santana, 2005), de carácter más generalista, donde sí que llega a incluir un análisis interesante sobre el poblamiento actual en la segunda y la tercera partes del libro.

### *1.3. Hipótesis de trabajo*

Manejamos como hipótesis principal que la base económica es especialmente importante para comprender la distribución general del poblamiento. En este sen-

tido, el cambio de paradigma socioeconómico, desde un contexto tradicional de base agropecuaria a una economía terciarizada, como el acontecido en Canarias, implica una nueva relación del poblamiento con el territorio y, en consecuencia, ha supuesto una modificación en el patrón de asentamiento de la isla.

Además, y dado que se trata de un proceso diacrónico, el poblamiento puede atravesar diversas etapas, siendo en cada momento expresión de la base económica definitoria predominante. Ésta define el acceso a los recursos, cuyo valor para la comunidad varía según el tipo de modelo económico imperante. Si, como pensamos, un cambio socioeconómico lleva aparejado una transformación del sistema de poblamiento, dicha transformación se debe ver reflejada en patrones diferenciados para cada una de las grandes etapas históricas. En relación a esto, consideramos que se pueden establecer al menos tres:

1. Etapa de ocupación prehispánica (hasta el siglo XV).
2. Etapa agraria o antigua (desde el siglo XV hasta la segunda mitad del XX).
3. Etapa actual de economía terciarizada (desde mediados del siglo XX).

En cada una de estas etapas la distribución espacial del sistema de poblamiento diferirá según la base económica prevalente. Esta componente económica es muy importante, e influye de forma notable en la adopción de decisiones en cuanto al emplazamiento de los núcleos de población, hecho que resulta más relevante en una sociedad de base agropecuaria, en la cual se da una mayor relación entre el hábitat y el terrazgo.

Además, en cada momento el poblamiento estaría condicionado por factores ecológico-ambientales, especialmente significativos en aquellas fases en que la agricultura es la actividad principal de sustento, mitigándose dicho condicionante según esta actividad ha tenido cada vez menor importancia, algo que ha sucedido, según los datos que manejamos, ya en la segunda mitad del siglo XX.

En definitiva, se trata de corroborar si las tres etapas históricas diferenciadas que hemos considerado en este trabajo están asociadas a sendos modelos de distribución del poblamiento, o dicho de otra manera, si este último también evidencia la existencia de esas tres etapas referidas. ¿Hay un modelo o patrón de poblamiento característico para cada una de estas etapas históricas?

---

## 2. ETAPAS HISTÓRICAS DEL POBLAMIENTO EN GRAN CANARIA

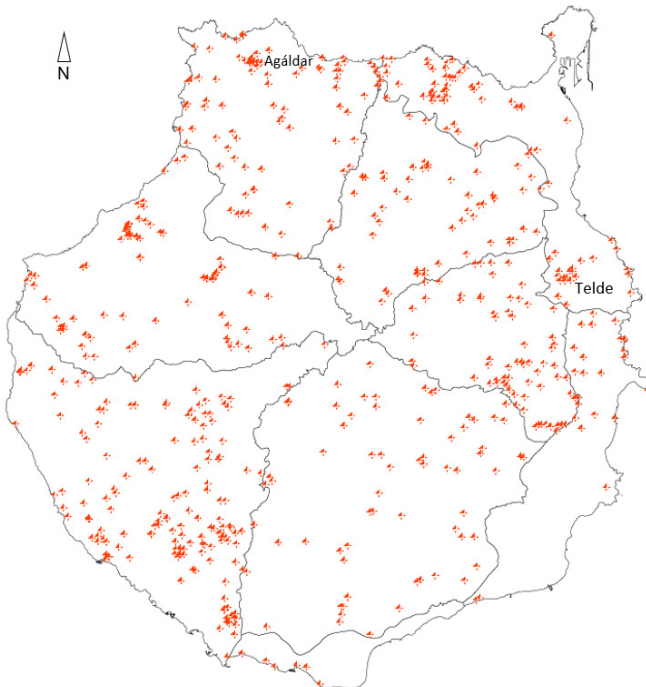
---

### 2.1. *La fase de ocupación prehispánica*

Las principales fuentes para estudiar la distribución espacial del poblamiento durante la etapa prehispánica son las cartas arqueológicas municipales (Museo Ca-

nario) y el Plan Territorial Especial de Patrimonio Histórico (Cabildo de Gran Canaria. Figura 1). Estos documentos aportan una radiografía del poblamiento prehispánico, pero presentan un problema metodológico: el desconocimiento real que se tiene de la coexistencia temporal de los diferentes yacimientos inventariados; de tal manera que, de lo que disponemos, es de una especie de foto fija en la que se nos muestra la localización global del hábitat prehispánico de un período de casi 1.500 años, sin aclarar si su utilización fue coetánea o no.

FIGURA 1  
**INVENTARIO DE YACIMIENTOS PREHISPÁNICOS HABITACIONALES**



Fuente: Plan Territorial Especial de Patrimonio Histórico de Gran Canaria<sup>1</sup> (Cabildo de Gran Canaria).

\* Se representan las probables divisiones territoriales prehispánicas y las poblaciones principales de Agáldar y Telde.

1 Se trata de una fuente fundamental y básica para el estudio del poblamiento en la etapa prehispánica.

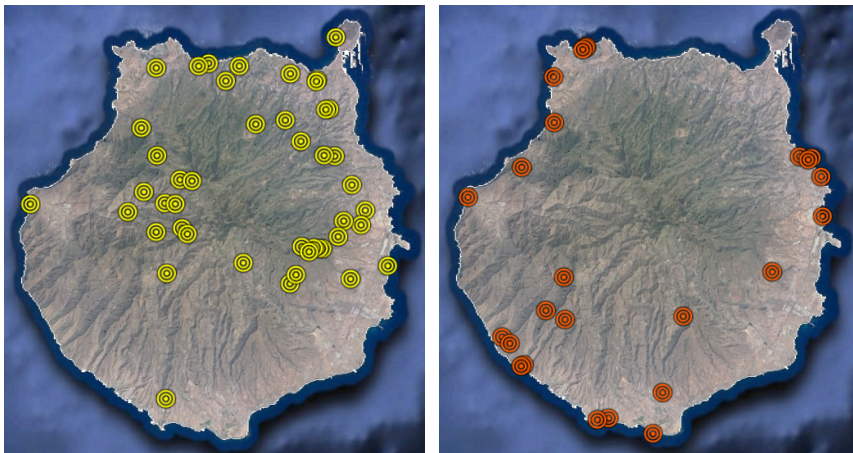


Si bien el Cabildo presentó en 2014 el mapa de dataciones por Carbono 14 de cuarenta y un yacimientos, la muestra, aunque representativa, es escasa y por tanto poco reveladora para los intereses del presente estudio.

Además, la reutilización de los poblados prehispánicos fue una práctica muy extendida entre los nuevos colonos (Martín, 1986), lo que supone que algunos caseríos hayan quedado sepultados bajo poblamientos actuales, de manera que no aparecen recogidos en los inventarios arqueológicos (Santana, 1992: 281).

Por todo lo anterior, coincidimos con Moreno Benítez (2014) cuando éste cuestiona la “*búsqueda obsesiva de patrones de asentamientos*”, pero aún así, resulta muy interesante el análisis de la tipología de los yacimientos si obviamos que desconocemos con certeza el período de su ocupación, e incluso la posible falta de algunas localizaciones. De esta manera, y quizás gracias a realizar el análisis de la expresión final de un proceso diacrónico, los resultados son sugerentes (Fig. 2) y si bien el patrón locacional de las localizaciones geográficas de los yacimientos queda muchas veces disfrazado por las decisiones humanas que, siendo subjetivas, escapan a una modelización ecológica, no es menos cierto que la influencia del medio se hace más patente entre sociedades menos tecnificadas, tal y como es el caso que nos ocupa.

FIGURA 2  
**DISTRIBUCIÓN DE LOS POBLADOS PREHISPÁNICOS SEGÚN  
 ESTRUCTURA HABITACIONA  
 (EN CUEVA, IZQ.; O EN CASA HONDA, DCHA.)**



Fuente: Elaborado a partir de la Guía del patrimonio arqueológico de Gran Canaria.

La distribución del poblamiento prehispánico a partir de los datos de la Guía del patrimonio arqueológico de Gran Canaria (Hernández, Velasco y León, 2001) denota la existencia de dos mundos diferenciados: uno, el del interior, donde el hábitat troglodita es dominante, y otro, periférico, con un emplazamiento costero de viviendas en casas construidas con muros de piedra y tejados de maderas y ramas. De los 70 yacimientos considerados, 25 son tipologías de hábitat en casas y 45 en cueva. La altitud media de unos y otros es significativa: 165,4 metros de altitud media para los asentamientos en casas, por 522,6 metros en el caso de las cuevas. De alguna manera, es éste un patrón que estaría relacionado con la tradicional división escalonada del territorio en tres niveles: costa, medianías y cumbres, a cada uno de los cuales corresponden diferentes recursos territoriales y hábitats. Una población de base agrosilvopastoril como la canaria optaría razonablemente por una localización de sus asentamientos con opciones de acceso a los recursos de los diferentes ecosistemas.

Por supuesto, existe una correlación ecológica que condiciona el modelo, especialmente notoria en el caso del hábitat en cuevas, donde la distribución está condicionada por las pendientes del terreno y por los materiales geológicos, haciéndose patente la utilización de cuevas naturales, o bien la construcción de éstas en materiales que permitían la horadación de los mismos con garantías de que éstos no iban a derrumbarse: ignimbritas del ciclo Roque Nublo y Post Roque Nublo, tobas volcánicas y piroclastos cementados, principalmente (Ramón, 2008: 31).

Además, la distribución dispar de ambas tipologías no sólo se produce entre interior y periferia, sino que también hay un patrón que muestra una dualidad nortesur. En el norte, la zona más húmeda de la Isla o Alisiocanaria (Santana y Pérez-Chacón, 1991), predomina la tipología en cuevas, probablemente vinculadas con la agricultura; y en el sur o Xerocanaria, ámbito mucho más árido y de recursos limitados, la población se vuelca hacia el mar y los recursos pesqueros y marisqueros que complementarían la base económica pastoril de estos grupos, convirtiendo la costa en la zona de *máxima ocupación poblacional* en los momentos epigonales de la sociedad aborigen de Gran Canaria (Moreno, 2014: 41). Nos hallamos, en términos de Martín de Guzmán (1986: 291), ante un «proto estado hidráulico», aspecto éste que definiría esta etapa de poblamiento en la Isla y que dejará paso, a medida que se desarrolla la agricultura con la llegada del nuevo contingente europeo, a un modelo o patrón ya plenamente “hidráulico”, donde el acceso al agua condicionará de forma clara el modelo espacial de asentamiento basado en la agricultura.

## 2.2. El poblamiento “agrario”. Desde la Conquista hasta mediados del siglo XX

En efecto, la Conquista de las Islas supuso para el sistema de poblamiento la concreción del estado hidráulico basado en una economía esencialmente agraria,

donde el acceso al agua seguía siendo fundamental. Pero a partir de ese momento se domesticó el medio y se estableció una densa red de acequias y canales para los regadíos, aportando un importantísimo y muy abundante patrimonio hidráulico (Carta Etnográfica de Gran Canaria, Ramón, 2002; y Guía del patrimonio etnográfico de Gran Canaria, Suárez et al., 2005).

Según López García (2014): *“la división de las islas en Señorío y Realengo tuvo su repercusión territorial en tanto que en las islas de señorío predominó un sistema urbano monofocal, centrado en torno a las Villas de Señorío”* y cita expresamente Tegui, Betancuria, San Sebastián y Valverde, *“las cuales concentraban todas las funciones importantes de alcance insular, al mismo tiempo que escasean los núcleos secundarios de cierta importancia.”*

Por el contrario, en las islas de realengo (Gran Canaria, Tenerife y La Palma), las ciudades de Las Palmas, La Laguna y Santa Cruz de La Palma desempeñaron funciones regionales. Junto a estas capitales se conformó una red de asentamientos en los que sobresalen varias cabeceras comarcales (que no existen en las islas de señorío). En Gran Canaria es donde más claramente se manifiesta este orden jerárquico, en este caso tripartito, pues las ciudades prehispánicas de Gáldar<sup>2</sup> y Telde asumirán un rol preeminente en el contexto insular, mediante alcaldías, escribanías, parroquias, hospitales y otros servicios (Suárez, 1987), condicionando de esta manera el patrón inicial de asentamiento en torno a estos tres núcleos principales.

A partir de este esquema y con el proceso colonizador de finales del siglo XV y, sobre todo, del siglo XVI, se configuraría la red histórica de asentamientos. En Gran Canaria los núcleos se localizaron preferentemente en la mitad norte de la Isla, donde los recursos hídricos y los suelos de calidad son más abundantes.

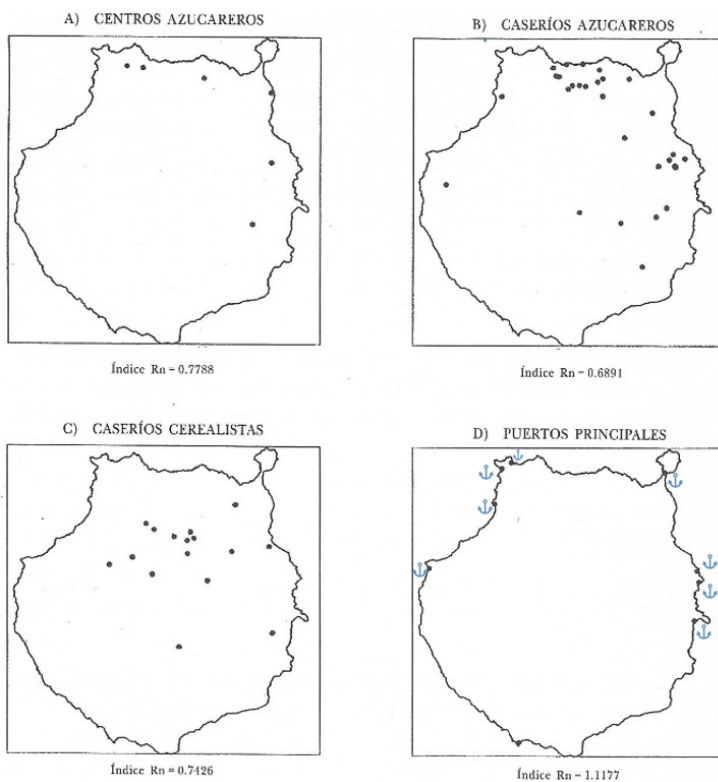
La obra del Profesor Antonio Santana (2001) es clave para entender el sistema de poblamiento durante este período y hasta el siglo XIX, razón por la que aludiremos brevemente a su clasificación sin detenernos en demasía en ella, pues consideramos suficiente y convenientemente tratado este período.

Santana realiza un análisis a partir del momento de la colonización por contingentes europeos en el siglo XV, basando su estudio, como no podía ser de otra manera, en los censos históricos (Sinodales del Obispo Murga, de 1629; censos del obispado de 1676 y 1688; Constituciones de Dávila, de 1737; Estadísticas de Escolar y Serrano, de 1793-1906; censos de Madoz, de 1850, y de Olive, de 1865,...). Durante las primeras etapas de formación del sistema de asentamientos éste se organiza en torno a los centros azucareros (Fig. 3) que construyen los nuevos colonos y que están suficientemente documentados por cronistas e historiadores (De Abreu, 1977; Viera, 1982; De Sosa, 1994, etc). Santana cita seis: Las Palmas,

2 Nombre actual de la prehispánica “Agáldar”.

Telde, Arucas, Guía, Gáldar y Agüimes; junto a los que se disponen veintinueve “caseríos azucareros”. El modelo se completa con los caseríos cerealistas, normalmente ubicados en medianías altas y con una producción orientada a abastecer a la población local, y los puertos o embarcaderos naturales, por donde se establecían las principales conexiones y se exportaba la producción azucarera. Como se puede observar, se reproduce nuevamente la división costa, medianías y cumbres, donde la población pudiente se asienta junto a los centros azucareros –centros económicos y decisorios– y la población económicamente menos favorecida opta por los emplazamientos cerealísticos (por encima de los 500 metros de altitud).

FIGURA 3  
**EL SISTEMA DE POBLAMIENTO EN EL SIGLO XVI SEGÚN SANTANA (2001)**

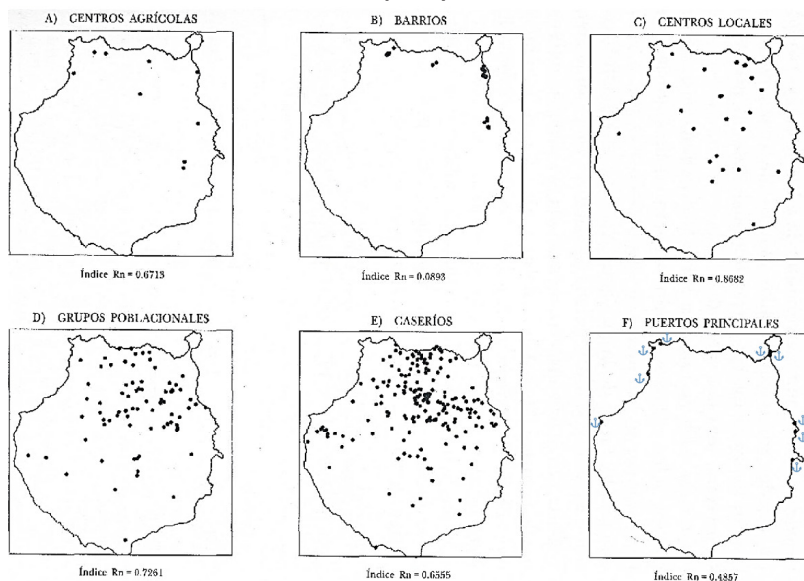


Fuente: Santana, 2001. Fiel al original

Con la crisis del azúcar durante el siglo XVII el paisaje agrario transmuta, pero el sistema de poblamiento se consolida, concretándose en torno a los núcleos agrícolas, ahora ya ocupados en una producción más diversificada. A los antes citados centros azucareros, se añaden ahora San Lorenzo, La Vega de Abajo (Santa Brígida), Teror, Moya, Agaete, Tirajana y Tejeda, para hacer un total de 13 entidades principales, además de los caseríos cerealistas y los puertos.

La red de asentamientos se consolida durante los siguientes dos siglos en torno a las entidades antes señaladas (Figura 4). Como afirma Santana, el poblamiento se articula según las cuencas de los barrancos, que trazan una distribución aparasolada desde la cumbre central, lo que más tarde contribuiría a perfilar el mapa administrativo municipal de la Isla (se puede observar la distribución radial de la mayoría de los municipios en la figura 6). En este sentido, es sin duda un hecho importante el que tuvo lugar a principios del siglo XIX, a raíz de la Constitución de Cádiz, momento a partir del cual se conforman los ayuntamientos de la Isla y se constituyen las alcaldías en las cabeceras municipales, contribuyendo a afianzar el modelo radial ya comentado.

FIGURA 4  
**EL SISTEMA DE POBLAMIENTO EN EL SIGLO XIX SEGÚN SANTANA (2001)**



Fuente: Santana, 2001. Fiel al original

En cuanto a las fuentes, lo más reseñable será sin duda el nuevo método censal que aplica el Obispo Dávila en su recuento demográfico de 1737 (Constituciones de Dávila), aumentando la precisión de los datos, pues si hasta entonces estos últimos aparecían agrupados por cabeceras parroquiales, en este censo lo harán disgregados por entidades reales de población (Santana, 2001: 213). Además, avanzado ya el siglo, los censos demográficos y los nomenclátors, aunque se interrumpen durante las Guerras Carlistas a finales del XIX, se realizarán de manera periódica desde 1857, lo que facilitará el estudio del sistema de poblamiento, panorama con el que ya se inicia el siglo XX al que nos referiremos a continuación.

### 2.3. El poblamiento actual desde 1900

#### 2.3.1. Las fuentes básicas de estudio

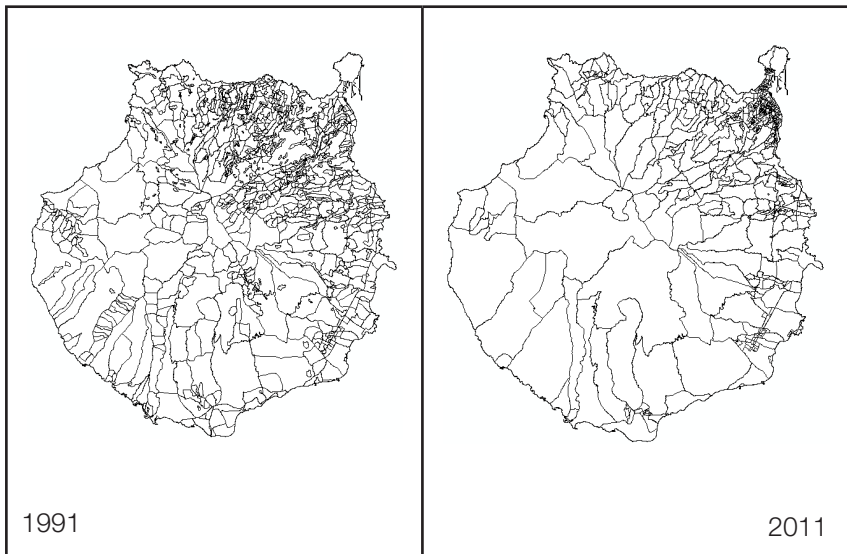
Uno de los problemas para estudiar la red de asentamientos radica en la fuente estadística de referencia, normalmente censos y padrones y con especial atención los diferentes nomenclátors publicados en España. Éstos han sido realizados de forma sistemática y con criterios relativamente homogéneos para todo el territorio nacional desde 1857. Hasta ese momento, los datos procedían de los denominados recuentos de población, estudios de cronistas y censos eclesiásticos, que constituyen la fuente fundamental para el estudio de la población canaria a lo largo de este período al que con frecuencia se le denomina “pre-estadístico o antiguo” (Martín, 1985).

Desde la fecha señalada de 1857 se publicaron nomenclátors de forma periódica, normalmente cada 10 años, los acabados en cero (hasta 1970) y en uno (a partir de 1981). Son fuentes básicas, pero su correlación territorial siempre fue difusa, pues los datos alfanuméricos de los censos estadísticos tenían una vinculación espacial poco clara al carecer de cartografía de referencia. El INE<sup>3</sup> define la entidad de población como “*cualquier área habitable del término municipal, habitada o excepcionalmente deshabitada, claramente diferenciada dentro del mismo, y que es conocida por una denominación específica que la identifica sin posibilidad de confusión*”. Sin embargo, al no tener acceso a la delimitación precisa de las entidades de población, la extrapolación geográfica de los datos estadísticos quedaba siempre de mano de la interpretación territorial que de ellos se hiciera, más precisa en el caso de un hábitat concentrado, pero susceptible de interpretaciones erróneas cuando se trata de un hábitat disperso en el que los límites entre entidades son difusos, tal y como ocurre en Gran Canaria.

3 Instituto Nacional de Estadística.

Este aspecto se solventó ya a finales del siglo XX, cuando los investigadores dispusimos de la cartografía de las secciones censales, de manera que por fin se podía establecer una mayor correlación entre los datos estadísticos y el espacio geográfico. Aquí surge otro problema y es el siguiente: si accedemos a la cartografía de finales del pasado siglo, p.e. la correspondiente al Nomenclátor de 1991, comprobaremos que existe un nivel de desagregación más que aceptable y se contabilizan para la isla de Gran Canaria 1.029 entidades. Sin embargo, en la más actual de las cartografías ofrecidas por el INE<sup>4</sup> tan sólo aparecen las entidades singulares (565), habiéndose experimentado la fusión de muchas de las secciones censales<sup>5</sup>, lo que de nuevo dificulta el análisis segregado de la red de asentamientos (Fig. 5). Por esta razón, hemos preferido emplear como referencia cartográfica de base los límites censales de 1991, pues resultan mucho más completos que los actuales y, por tanto, adecuados a los objetivos de este estudio al contar con una mayor precisión.

FIGURA 5  
**SECCIONES CENSALES DE 1991 Y 2011**



Fuente: INE

4 [http://www.ine.es/censos2011\\_datos/cen11\\_datos\\_resultados\\_seccen.htm](http://www.ine.es/censos2011_datos/cen11_datos_resultados_seccen.htm)

5 Salvo, curiosamente, en el ámbito urbano de Las Palmas de Gran Canaria.

### 2.3.2. La herencia del poblamiento agrario

Para recomponer la situación del poblamiento insular al comenzar el siglo hemos representado las entidades censadas en el Nomenclátor de 1900 (fig. 6). Aquí hemos topado con un problema de identificación, pues muchas de estas entidades hoy en día no son reconocibles con la denominación con la que aparecen recogidas en el nomenclátor y en ocasiones ni tan siquiera el topónimo se conoce. No obstante, mediante una concienzuda labor de prospección que ha incluido la consulta del mapa toponímico de Gran Canaria (original, no publicado, a escala 1:10.000<sup>6</sup> y también versión digital), cartografía 1:5.000 de 1964 (Cabildo de Gran Canaria) y un importante trabajo de campo, hemos sido capaces de localizar con precisión algo más del 94% de las entidades, lo que representa el 99,2% de la población censada en alguna entidad. No se cuenta en estas cifras la población que aparece asignada al diseminado<sup>7</sup> y cuyo número asciende a 10.831, lo que representa el 8,46% del total insular. En este sentido, los principales problemas los hemos tenido en los municipios de Santa Brígida y Valleseco, a los que pertenece casi la mitad de la población que no hemos logrado ubicar (Cuadro 1).

Como hemos venido destacando, uno de los principales factores que contribuyen a entender el sistema de poblamiento es la herencia histórica. El origen y la dinámica del poblamiento están sujetos a los cambios económicos y sociales (Pérez, 1988) y por tanto los núcleos y entidades de población son resultado de una ocupación continuada del territorio. Es cierto que en algunos casos excepcionales se produce un proceso de despoblamiento que ocasiona la desaparición de algún que otro hábitat disperso, y también aparecen nuevos núcleos, pero en esencia se produce una evolución del sistema de poblamiento heredado que consolida el sistema urbano.

6 Coordinado por Javier Suárez y editado en formato digital por el Cabildo de Gran Canaria. Hemos empleado copia de los originales a escala 1:10.000. También es consultable en la web de la IDE de Gran Canaria y en el visor cartográfico de la IDE de Canarias.

7 Consignados como "Grupos inferiores, inhabitable y edificios diseminados".

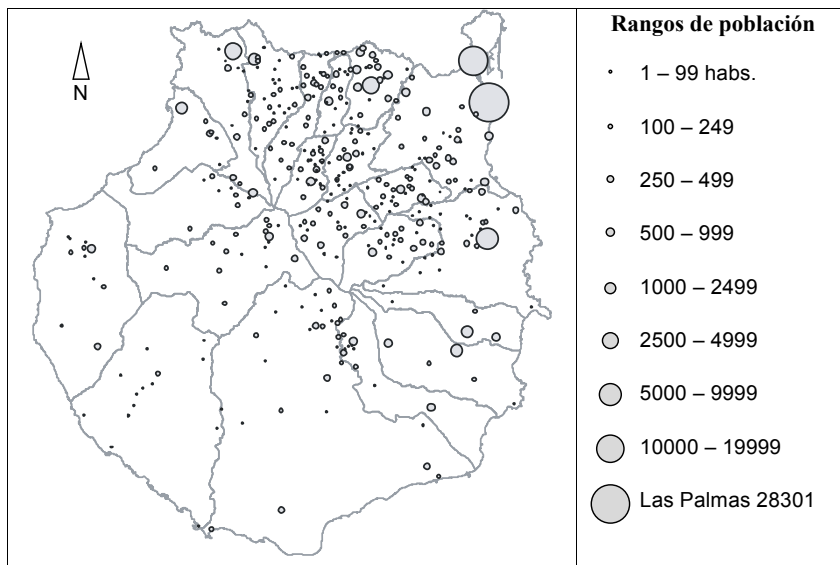


**CUADRO 1**  
**RELACIÓN DE ENTIDADES DE POBLACIÓN CORRESPONDIENTES**  
**AL NOMENCLÁTOR DE 1900 IDENTIFICADAS, SEGÚN RANGOS DE**  
**POBLACIÓN**

Municipios	Pobl. Total de derecho	Pobl. en diseminado	Entidades y población no localizadas		Entidades localizadas según población						TOTAL ENTIDADES	Núcleo municipal más poblado
			Ent	pobl	<50	50 a 99	100 a 299	300 a 499	500 a 1000	+ de 1000		
Agaeete	3159	305	1	28	2	3	3	0	0	1	10	Agaeete
Agüimes	2889	126	0	0	2	0	2	0	1	1	6	Agüimes
Artenara	1041	53	1	27	3	1	4	0	0	0	9	Acusa
Arucas	9459	669	0	0	2	5	9	2	4	1	23	Arucas
Firgas	2155	250	0	0	4	7	5	1	0	0	17	Firgas
Gáldar	5379	599	1	18	5	10	9	1	1	1	28	Gáldar
Ingenio	3496	280	0	0	4	1	1	0	1	1	8	Ingenio
La Aldea	1892	269	0	0	2	5	4	2	0	0	13	La Aldea
Las Palmas	43960	181	0	0	4	5	3	5	2	2	21	Las Palmas
Mogán	774	194	2	49	12	2	0	0	0	0	16	Mogán
Moya	4690	861	2	62	7	10	13	2	0	0	34	Moya
San Bartolomé de Tirajana	4686	454	2	98	5	8	9	4	0	0	28	San Bartolomé de Tirajana
San Lorenzo	4397	1365	1	7	3	3	10	1	1	0	19	Tamaraceite
Santa Brígida	4917	1120	5	294	6	12	8	1	1	0	33	La Atalaya
Santa Lucía	2737	86	2	107	2	2	4	0	2	0	12	Santa Lucía
Sª Mª de Guía	5268	940	1	14	20	16	7	0	0	1	45	Sª Mª de Guía
Tejeda	2904	380	1	43	12	8	9	1	0	0	31	Tejeda
Telde	9042	74	3	51	7	13	7	3	0	2	35	Telde
Teror	4905	1680	0	0	11	18	5	0	1	0	35	Teror
Valleseco	2883	171	9	164	38	10	6	1	0	0	64	Valleseco
Valsequillo	3282	179	0	0	3	8	10	1	1	0	23	Tenteniguada
Vega de S. Mateo	4142	595	1	49	8	11	9	2	0	0	31	San Mateo
<b>TOTAL</b>	<b>128057</b>	<b>10831</b>	<b>32</b>	<b>1011</b>	<b>162</b>	<b>158</b>	<b>137</b>	<b>27</b>	<b>15</b>	<b>10</b>	<b>541</b>	

Fuente: Nomenclátor de entidades de población. 1900.

FIGURA 6  
**DISTRIBUCIÓN DEL POBLAMIENTO DE GRAN CANARIA SEGÚN  
 NOMENCLÁTOR DE 1900**



Fuente: Nomenclátor de entidades de población. 1900

Santana (*op. cit*) aborda su trabajo sobre el poblamiento grancanario sin adentrarse en el siglo XX. Intentamos corroborar que hasta esta fecha, y en realidad hasta sobrepasada la mitad del siglo XX, el modelo de poblamiento corresponde aún a la etapa que hemos denominado «agraria o hidráulica», lo que se traduce en un patrón espacial claramente volcado hacia la mitad norte-noreste de la isla, la de los mejores recursos para el desenvolvimiento productivo y rentable de una economía agraria.

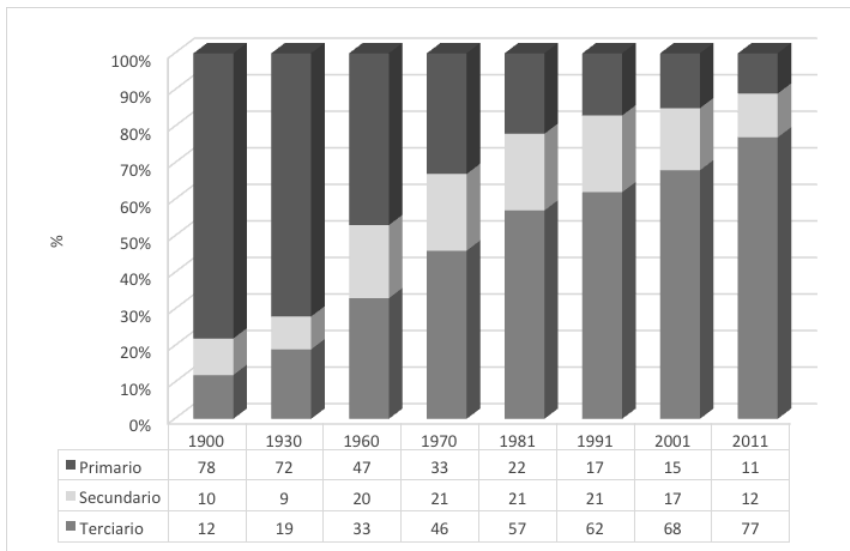
Como tendremos ocasión de comprobar, este modelo se mantendrá con escasas alteraciones hasta bien avanzado el siglo XX. Ya en 1996 realizamos un estudio a este respecto (Ramón, 1996) que nos permite confirmar que hasta comienzos de la década de 1960 el patrón de asentamiento estaba prácticamente invariable, salvo por el desarrollo portuario, como veremos seguidamente.

### 2.3.3. El cambio de modelo de asentamiento a partir de mitad del siglo XX

Las circunstancias acontecidas en Gran Canaria han hecho que durante la segunda mitad del siglo XX se produzca una fuerte transformación a diferentes niveles:

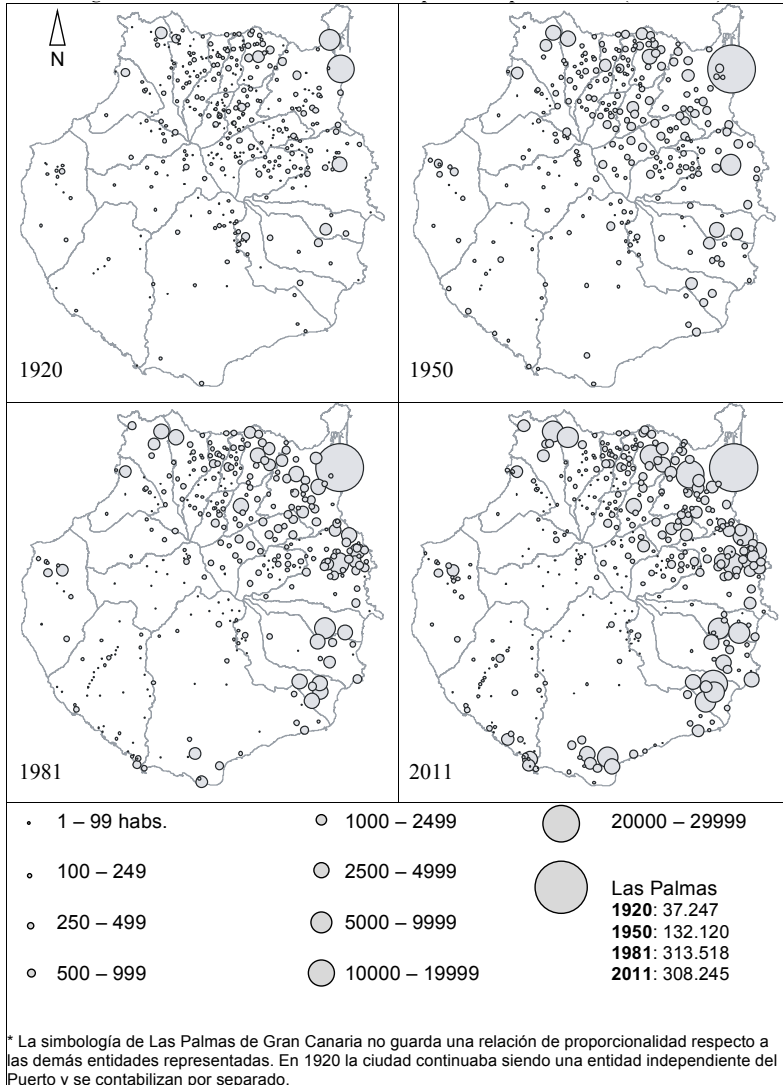
social, económico, cultural y también territorial, que ha afectado de forma notable al sistema de poblamiento. La agricultura ha dejado de ser el sector económico principal (Fig. 7) para ocupar un lugar marginal, relegado por el sector terciario, todo lo cual ha afectado al modelo de poblamiento (Fig. 8).

FIGURA 7  
**EVOLUCIÓN DE LA POBLACIÓN EMPLEADA SEGÚN SECTORES  
ECONÓMICOS EN CANARIAS (1900-2011)**



Fuente: Censos de población y padrón municipal. Instituto Nacional de Estadística.

FIGURA 8  
EVOLUCIÓN DE LA DISTRIBUCIÓN ESPACIAL DEL POBLAMIENTO  
(1920-2011)



Fuente: Nomencladores de entidades de población. 1920, 1950, 1981 y 2011.

Ésta es una evidencia de la que partíamos y nos interesa saber en qué momento se produce este cambio en el patrón de asentamiento. Desde luego, a final del siglo XX el proceso está ya muy avanzado, habiéndose producido una ocupación más que evidente de la franja litoral. Ésta afecta especialmente al sur y este insulares, pero también, aunque de forma diferente, al norte de la Isla, al tiempo que el interior, más rural, se estanca o incluso pierde población. Más allá de las causas, que obedecen claramente a un cambio del modelo económico, ahora nos ocupa saber el período en el que se inició y concretó esta transformación.

Los datos revelan que no existe un momento concreto, sino que se trata en realidad de un proceso paulatino, aunque muy rápido, y que afecta de manera desigual a los diferentes sectores insulares, pero de forma global a la totalidad del sistema de asentamientos (Fig. 8). Se inicia al norte, donde la ciudad de Las Palmas de Gran Canaria comienza a polarizar el poblamiento durante la primera mitad de siglo, y continúa por el este y sur insulares, a raíz del desarrollo turístico y la inversión en infraestructuras que tiene lugar a partir de la década de 1960 (Ramón y González, 2013).

En la figura 8 podemos observar la configuración del corredor NE-SE y la consolidación del eje NW-NE. De igual manera, se aprecia la gran hipertrofia y macrocefalia de Las Palmas de Gran Canaria y el vacío que existe en el oeste insular, un espacio escasamente ocupado por el poblamiento en cualquier de las etapas históricas consideradas.

Entre las causas dinamizadoras de esta transformación está indudablemente la apuesta decidida por la implantación turística, ya en la segunda mitad de siglo, y que en nuestra opinión ha sido decisiva en el cambio de modelo de asentamiento, ocasionado por una terciarización de la economía que en primer lugar afectó a la capital insular.

En este sentido, el crecimiento a finales del siglo XIX y principios del XX del núcleo portuario conformado por los barrios de Santa Catalina y La Isleta, a los que posteriormente se suma la zona de Mesa y López ya a mitad del XX, quizás constituya el primer ejemplo del nuevo modelo de poblamiento “terciarizado”, pues el hábitat no se ubica ya sobre terrenos de valor agrícola, sino que lo hace sobre eriales arenosos, terrenos cuyo único potencial se debe casi exclusivamente a la presencia del nuevo puerto<sup>8</sup>. Además, no debe olvidarse que es el capital extranjero

8 De la notable influencia del medio y de la economía en la implantación humana es un buen ejemplo lo ocurrido a principios del siglo XVI en la ciudad de Las Palmas, cuando una disposición real de 1526 promulgaba la entrega de terrenos con el fin de poblar el puerto de las Isletas. Este emplazamiento, por entonces distante cinco kilómetros de la ciudad y aislado por el sistema dunar del Istmo de Guanarteme, no gozó del atractivo suficiente pese a la iniciativa real y su consolidación no llegaría a producirse hasta el siglo XIX (Herrera, 1978: 41), cuando ya el desarrollo portuario comenzaba a ser

el que posibilita en buena medida el desarrollo portuario en sus primeras etapas de crecimiento (Ramón, Hernández y González, 2016), circunstancia que evidencia que es un motor exógeno el que contribuye a la conformación del hábitat, lo mismo que habría de ocurrir con el desarrollo turístico ya en la segunda mitad de siglo (Elola, inédito), circunstancia que diferencia esta nueva etapa del poblamiento en Gran Canaria.

En efecto, durante la primera mitad del siglo XX la ciudad de Las Palmas de Gran Canaria focaliza el sistema de poblamiento, que se dinamiza gracias al nuevo puerto construido a finales del XIX. La macrocefalia de la capital aumenta hasta situarse en valores superiores al 40% del total insular, incrementándose de forma muy clara cuando se produce la conjunción de la ciudad histórica con los nuevos barrios portuarios. En 1950 ambas entidades de población aparecen ya como una sola, de tal manera que la población de la ciudad supera los 132.000 habitantes. En 1981 el porcentaje de la población capitalina alcanza su máximo, esto es el 49,69% del total insular.

No obstante, durante la mayor parte de este período y especialmente a lo largo de la primera mitad de siglo, la economía seguirá teniendo una base esencialmente agrícola, lo que se refleja en las importantes extensiones de plataneras que aún perviven en el entorno urbano de Las Palmas de Gran Canaria hasta la década de 1950: Vega de San José, al sur de Vegueta, Barranco de Guinguada, Las Rehojas, Lomo Apolinario, Vegas de Triana, Fincas Unidas, etc. Podría decirse que se trata de una etapa de transición entre el modelo agrario tradicional y el nuevo poblamiento resultante de la terciarización económica, que se afianzará con la apuesta decidida por el turismo en el sur insular y que traerá consigo una paulatina pérdida proporcional de representatividad demográfica de la ciudad de Las Palmas, que desciende hasta un 35,4%. En los primeros años de la década de 1960 el sector terciario ocupa ya mayor proporción de mano de obra que ningún otro (Fig. 7) y las fincas agrícolas han comenzado a desaparecer del paisaje urbano de Las Palmas de Gran Canaria.

Por otra parte está el proceso de implantación turística, que resultó tremendamente rápido y muy dinámico, de manera que en apenas unos pocos años el sur grancanario, particularmente el municipio de San Bartolomé de Tirajana, se llenó de nuevas urbanizaciones turísticas, que en buena medida se convierten en el motor que dinamiza otros núcleos como San Fernando, El Tablero, Vecindario, El Doctoral, Cruce de Sardina, ... Todos los cuáles contribuyen a volcar el poblamiento hacia la costa.

una realidad, evidenciando como un terreno baldío y carente de agua y recursos para el desarrollo agrario, incluso cuando es otorgado por la municipalidad, no logra desarrollarse hasta que existe algún tipo de incentivo de orden económico.

De hecho, en todo este período, el que va desde 1900 hasta 2011, los municipios que menos crecimiento demográfico presentan son justamente aquéllos que carecen de litoral o éste es casi impracticable, mientras que en el lado opuesto se encuentran los municipios del sur y del este, beneficiados por un clima favorable y el desarrollo turístico y las inversiones en infraestructuras (Cuadro 2), afianzando así un proceso que ya constató en fecha temprana Burriel de Orueta (1975).

**CUADRO 2**  
**CRECIMIENTO ANUAL MEDIO POR MUNICIPIOS EN LOS PERÍODOS**  
**INDICADOS**

	1900-20	1920-50	1950-81	1981-2011	1900-2011
Tejeda	0.63	0.38	-1.28	0.02	-0.31
Artenara	2.04	-1.64	1.19	0.12	0.27
Valleseco	1.36	1.79	-0.70	-0.13	0.32
Moya	0.93	1.81	-0.42	0.29	0.42
Vega de San Mateo	1.29	2.09	-0.58	0.35	0.46
Agaeete	0.51	1.32	0.05	1.02	0.51
Teror	1.07	2.39	-0.17	1.22	0.63
Santa María de Guía	1.56	2.50	0.00	0.63	0.63
Valsequillo	0.91	2.17	-0.27	1.95	0.65
Firgas	1.83	2.43	0.34	1.34	0.73
Santa Brígida	0.58	1.98	0.90	2.32	0.74
Arucas	1.69	3.26	0.10	1.44	0.74
Gáldar	1.96	2.88	1.11	1.08	0.78
La Aldea de San Nicolás	1.06	4.72	1.20	0.52	0.78
<b>GRAN CANARIA</b>	<b>1.80</b>	<b>3.04</b>	<b>3.31</b>	<b>0.88</b>	<b>0.85</b>
Las Palmas de Gran Canaria	2.57	3.58	4.49	0.15	0.87
Ingenio	1.27	3.58	4.02	1.55	0.88
Aguimes	0.27	5.29	2.37	3.93	0.90
Telde	2.69	2.41	5.38	1.99	0.91
San Bartolomé de Tirajana	1.19	1.77	16.12	0.11	0.91
Santa Lucía	0.13	5.07	8.95	4.99	0.96
Mogán	1.48	9.23	3.54	6.62	0.97

Fuente: Nomenclátore de entidades de población.

A partir de 1960 el sur de la Isla, y especialmente los ámbitos costeros, experimentan el mayor crecimiento demográfico. Pero antes incluso del desarrollo turístico ya se habían realizado algunos proyectos que conferían al poblamiento sureño nuevas expectativas. Así lo atestigua Benítez Padilla (1940) en un artículo publicado en la Revista Geográfica Española (nº 8) dedicado íntegramente a Gran Canaria, donde advertía que: *“El Excmo. Cabildo Insular de Gran Canaria acaba de decidirse resueltamente por una política de colonización del Sur, casi virgen, mediante la construcción de obras hidráulicas, implantando los riegos en aquella zona, procurando medios de subsistencia al exceso de población que la isla padece.”*

Las obras hidráulicas emprendidas por el Cabildo, como la construcción de las presas de Ayagaures y Chira y el inicio de las obras del canal del sur (trasvasur) (Benítez, 1959), permitieron el regadío y por tanto dinamizaron la agricultura en los municipios de Agüimes, Ingenio, Santa Lucía de Tirajana, Mogán y San Bartolomé de Tirajana, originando un cierto despegue demográfico que explicaría los crecimientos experimentados en el período 1920-50. Pero el gran *boom* constructivo se produjo a partir de los años 60, cuando el Sur experimenta una profunda transformación gracias al desarrollo turístico e inmobiliario.

Aquí, los terrenos se mantenían en manos de pocos propietarios, de entre los que destacaba el Conde de la Vega Grande, dueño de extensas parcelas. De hecho, las grandes parcelaciones son productos exclusivos del sur turístico (Pie y Navarro, 1988), ya que, como reconoce la memoria del Avance del Plan Insular, *“El Sur mantiene una estructura de la propiedad más arcaica, pues el predominio de la gran propiedad frente a la segregación parcelaria es indicativo de una estructura menos evolucionada (PIOGC, 1990: 93).* Esta circunstancia sin duda favoreció el rápido desarrollo turístico, suponiendo la transformación definitiva del sur (Hernández, 2010).

Dos hechos resultaron decisivos para posibilitar la construcción del espacio turístico, por un lado el aeropuerto de Gando, operativo ya en la década de 1930 y que alcanzaría enorme importancia en el desarrollo del turismo de masas a partir de la década de 1960, experimentando sucesivas ampliaciones<sup>9</sup>. Por otro, la carretera que unía el aeropuerto con Las Palmas de Gran Canaria, que ya había sido desdoblada a principios de los años 70 y se estudiaba prolongarla hasta el sur turístico para así facilitar el flujo de visitantes que recibía la isla<sup>10</sup>. Actualmente, no sólo existen tres carriles en cada sentido, sino que incluso se construyó una variante para circunvalar la zona turística del Sur y conectar los nuevos desarrollos y crecimientos del municipio de Mogán.

9 Revista Costa Canaria, nº 29, abril 1974.

10 Plano del proyecto en revista Costa Canaria nº 36, enero de 1975.



Creemos demostrado que el cambio socioeconómico experimentado en la segunda mitad del siglo XX ha traído consigo una modificación del patrón de asentamiento, proceso que aún continúa. Asimismo, en la actual sociedad canaria, de base económica terciarizada, sigue existiendo una correlación del poblamiento con los factores ecológicos y ambientales, cuyo mejor ejemplo es la tendencia hacia los emplazamientos litorales, en la búsqueda de la proximidad del mar, cuyos terrenos se han revalorizado significativamente, cuando antes eran poco menos que denostados. Lo que ha ocurrido realmente es que se ha producido un cambio de valores en cuanto a la apreciación de los recursos territoriales, pero éstos siguen definiendo de alguna manera el patrón de asentamiento.

---

### 3. CONCLUSIONES

---

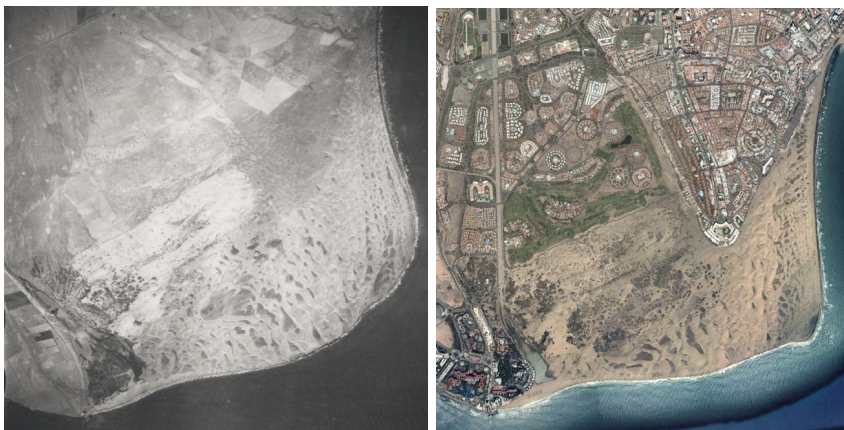
A menudo el poblamiento ha sido estudiado casi exclusivamente a partir de datos poblacionales, desde una perspectiva demográfica, más que espacial o geográfica. Las fuentes comúnmente empleadas, –censos de población y nomenclátors– presentan limitaciones cuando se trata de realizar un análisis a escala de detalle y con precisión territorial. En este sentido, uno de los principales problemas radica en la ambigüedad que existe al adscribir espacialmente las cifras censales, en primer lugar, porque la correlación entre entidades de población y territorio resulta en ocasiones poco precisa, al no existir una representación cartográfica de las mismas (salvo a partir de la década de 1990); y en segundo lugar, porque las denominaciones o toponimia de dichas secciones censales han sufrido variaciones que dificultan su identificación, como hemos podido observar a lo largo del presente trabajo.

Pese a este hándicap, ha sido posible realizar una aproximación suficiente para analizar la distribución espacial del poblamiento en Gran Canaria, haciendo uso de diferentes fuentes según la etapa considerada y procediendo a la adecuación de las cifras censales a las entidades geográficas correspondientes. Hemos determinado que se pueden diferenciar al menos tres patrones de distribución del poblamiento que obedecen a otras tantas etapas históricas y que éstas están en relación con el modelo económico imperante en cada una de ellas.

Hasta el momento de la conquista de la Isla el patrón dominante es el de un «estado prehidráulico» dominado por la dualidad que existe entre los asentamientos vinculados con la agricultura –dominantes en la mitad norte y zonas del interior– y los asentamientos que podríamos denominar litorales, asociados a actividades pastoriles y recolectoras. Se establece un patrón espacial diferenciado entre el interior y la costa, con predominio del hábitat en cueva en el primero y de casas de piedra en el litoral.

A partir de finales del siglo XV se acentúa el modelo de asentamiento «hidráulico o agrario», pues con la llegada de los europeos se generaliza la agricultura como base económica y los sectores insulares con mejores condiciones para acoger esta actividad se pueblan más rápidamente que los terrenos del Sur, mucho más áridos. Hay que aclarar que las condiciones ambientales de la Isla, con una cumbre central de casi 2.000 m de altitud que separa dos ambientes claramente diferenciados: alisocanaria, al norte, más húmedo; y xerocanaria, al sur, más seco, da lugar a una dicotomía, no sólo en el paisaje, sino también en el modelo de implantación de los asentamientos. Este aspecto es relevante para interpretar el patrón de distribución del poblamiento, especialmente durante las etapas «agrarias».

FIGURA 9  
**TRANSFORMACIÓN DEL ESPACIO TURÍSTICO DE SAN BARTOLOMÉ DE TIRAJANA. 1954-2015**



Fuente: Vuelo aéreo militar (1954) y Grafcan-Google Earth ©

Durante buena parte del siglo XX el poblamiento sigue el patrón propio de una economía agraria, si bien la capital insular comienza a destacarse como núcleo principal, gracias en gran medida a la construcción del puerto y al desarrollo urbano-turístico, evidencia ya de terciarización económica y de una influencia exógena. En la segunda mitad de siglo se produce un cambio muy importante en lo económico y lo social que afecta directamente al modelo de distribución del poblamiento. La pérdida notoria de importancia económica de la agricultura en beneficio del sector terciario se ha visto traducida en la basculación del poblamiento hacia la costa, especialmente del este y sur insulares, perdiéndose la tradicional vinculación que históricamente ha existido entre hábitat y espacio agrario.

Este proceso se inicia ya en la primera mitad del siglo XX, siendo el núcleo capitalino de Las Palmas de Gran Canaria el vórtice que concentra hacia sí mismo buena parte de la población. Es un hecho singular, pues su macrocefalia obedece tanto a su crecimiento intrínseco, como a la fagocitación de otros núcleos próximos, el primero de los cuales es el propio Puerto y barrio de Santa Catalina (ambos aparecen ya incluidos como una entidad única en 1950), al que siguen a comienzos de la segunda mitad de siglo “barrios” como Guanarteme, Lomo Apolinario o incluso el más próximo de Las Rehojas, que acaban todos ellos integrados en la ciudad. Con toda probabilidad, próximamente ocurra lo mismo con otros como Lomo Blanco, Los Giles o Tamaraceite.

El proceso se dinamiza y complementa con el desarrollo turístico, cuando se produce una mayor ocupación del litoral, especialmente del este y del sur. Para el análisis de este proceso no basta estudiar la población censal, pues la población flotante es muy significativa, sino que resulta aún más interesante hacerlo sobre el edificado. Éste se dispara de forma fulgurante desde los primeros años de los sesenta y supone una transformación radical de terrenos costeros del sur insular (Fig. 9), en especial aquéllos que reúnen las mejores condiciones para la implantación de una actividad turística masiva centrada en la modalidad sol y playa. En este sentido, el municipio de San Bartolomé de Tirajana cuenta con la mayor planta de alojamiento turístico de toda Canarias, mientras que Mogán ocupa el quinto lugar (ISTAC, 2015).

Es cierto que con la terciarización se ha producido una ocupación del litoral hasta entonces muy difusa y laxa. Sin embargo, la herencia del “poblamiento rural” pervive, y equilibra la distribución espacial del poblamiento, atrayéndolo hacia los «inland» insulares, circunstancia que de alguna manera difumina la tendencia actual a ocupar las franjas costeras por parte de los nuevos núcleos, equilibrando el centro de masas, que de otra forma estaría mucho más volcado hacia el litoral, contribuyendo a atenuar parte de la hipertrofia de los asentamientos de la isla y evidenciando la importancia remanente del modelo heredado.

El poblamiento actual es resultado de la evolución de los modelos precedentes de ocupación del territorio, de la componente histórica del poblamiento o herencia del patrón preexistente. Pero éste también se ve influido por factores geográficos, si bien éstos han cambiado respecto a los de las etapas anteriores. La red de asentamiento es hoy mucho más compleja y su distribución espacial obedece a múltiples causas, como puede ser las condiciones ecológicas-ambientales y la accesibilidad a los recursos, pero sobre todo a decisiones político-administrativas (planes generales, normas subsidiarias, y demás instrumentos de ordenación que regulan los crecimientos urbanos) y económicos (modelo terciarizado, con fundamental importancia del sector turístico, precio del suelo, desarrollo de infraestructuras,...). La terciarización económica ha supuesto un nuevo patrón de asentamiento no exento de raíces históricas, dando lugar a un proceso de transformación en el modelo de poblamiento insular que se ha concretado a lo largo de la segunda mitad del siglo XX y que aún no ha concluido.

## BIBLIOGRAFÍA

- Alemán de Armas, A. (1976). *La Laguna: la vivienda tradicional y los problemas de la organización del espacio urbano*. Excmo. Ayuntamiento de La Laguna. San Cristóbal de La Laguna.
- Alemán de Armas, A. (2004). *El caserío de Masca. Aproximación a la arquitectura popular canaria*. Ediciones IDEA, Santa Cruz de Tenerife.
- Benítez Padilla, S. (1940). "El Paisaje humanizado del Norte de la Gran Canaria" (sin paginar), en la Revista Geográfica Española, nº 8, Monográfico sobre Gran Canaria.
- Benítez Padilla, S. (1959). *Gran Canaria y sus obras hidráulicas*. Ediciones del Cabildo de Gran Canaria.
- Burriel de Orueta, E. (1975). Evolución moderna de la población en Canarias. Aula de la Cultura. Cabildo de Tenerife.
- Burriel de Orueta, E. (1981). *Canarias: población y agricultura en una sociedad dependiente*. Oikos-Tau. Barcelona.
- Capel, H. (2003). "Una mirada histórica sobre los estudios de redes de ciudades y sistemas urbanos". *Geotrópico*, nº1, junio 2003. ISSN 1692-0791. On line [http://www.geotropico.org/].
- Cáceres Morales, E. (1988). "Formación urbana de Las Palmas: una hipótesis de ciudad informal", Ciudad y territorio: Revista de ciencia urbana, Nº 77, PP. 23-30.
- Cáceres, E. y Pescador, F. (2001). "Paisaje y urbanización turística: el caso del sur de Gran Canaria". En Urban nº 6, pp. 15-34.
- Dantín Cereceda, J. (1925). *Distribución geográfica de la población de Galicia*. Centro de Estudios Históricos. Madrid.
- De Abreu Galindo, J (1977). *Historia de la Conquista de las siete Islas de Canarias*. Ediciones Goya, S/C de Tenerife.
- De Sosa, J. (1994). *Topografía de la Isla Afortunada de Gran Canaria*. Ediciones del Cabildo Insular de Gran Canaria. Las Palmas de Gran Canaria.
- Elola<sup>11</sup>, P. (inérito). Pequeña historia de Maspalomas Costa Canaria.
- García Herrera, L. M. y Pulido mañes, T. (1980). "Los barrios de urbanización marginal en Santa Cruz de Tenerife". *Revista de historia canaria*, nº 172, págs. 157-204.
- García Herrera, L. M. (1981). *Santa Cruz de Tenerife. La formación de la ciudad marginal*, Excmo. Ayuntamiento de Santa Cruz de Tenerife.
- Ginés de la Nuez, C. (2003). *Evolución de la organización territorial de Gran Canaria: (1960-2001)*. Tesis inédita. Universidad de Las Palmas de Gran Canaria.
- González, A. y Ramón, A. (2013). "Territorio y políticas turísticas en Gran Canaria: la planificación territorial del turismo". I Foro Internacional de Turismo. Maspalomas. Gran Canaria.
- Hagget, P. (1976). *Análisis locacional en la Geografía Humana*. Ed. Gustavo Gili. Barcelona.
- Harvey, D. (1983). *Teoría, leyes y modelos en Geografía*, Alianza Universidad, Madrid.
- Hernández Luis, J. A. (2010). "Transformación de una gran propiedad agraria en suelo turístico: El ejemplo del sur de Gran Canaria", en revista *Turismo* (2010) Volumen 2, pp. 23 a 36. Escuela Universitaria de Turismo Iriarte.
- Hernández, J., Velasco, J. y León, A. (2012). Guía del patrimonio arqueológico de Gran Canaria. Servicio de patrimonio Histórico. Cabildo de Gran Canaria. Las Palmas de Gran Canaria.
- Herrera Piqué, A. (1978). *La ciudad de Las Palmas. Noticia histórica de su urbanización*. Excmo. Ayuntamiento de Las Palmas de Gran Canaria. Las Palmas de Gran Canaria.
- López García, J. S. (1988). "Canarias: hacia un sistema urbano, siglos XV y XVI", en *Ciudad y Territorio*, nº 77, marzo de 1988. pp. 3-8. Instituto Nacional de Administración Pública. Madrid.
- López García, J. S. (2014). "Territorio y sistema urbano en Tenerife en los siglos XVI y XVII", en *Homenaje a la profesora Constanza Negrín Delgado*. pp. 367-386. Instituto de Estudios Canarios. Universidad de La Laguna.
- Martín De Guzmán, C. (1984). *Las culturas prehistóricas de Gran Canaria*. Ediciones del Cabildo de Gran Canaria. Las Palmas de Gran Canaria.

11 Colaborador del Conde de la Vega Grande en el proceso de construcción del espacio turístico del Sur de Gran Canaria. Texto mecanografiado.

- Martín Galán, F. (2001). *Las Palmas Ciudad y Puerto. Cinco siglos de evolución*. Fundación Puertos de Las Palmas. Madrid.
- Martín Ruíz, J. (1982). *Dinámica y estructura de la población de Canarias orientales (siglos XIX y XX)*, Cabildo Insular de Gran Canaria, Madrid, 1985, 2 tomos, 881 p.
- Moreno Benítez, M. (2014). "Tiempo y espacio: La cronología de Gran Canaria y el territorio", *Boletín electrónico de Patrimonio Histórico* nº 2. 2014. Ps. 39-46
- Morales, G. y Pérez, R. (dir.) (2000). *Gran Atlas temático de Canarias*. Interinsular Canaria. Santa Cruz de Tenerife.
- Morales, G. y Ortega, F. (2000). "La Casa Rural", en *Gran Atlas Temático de Canarias*. Interinsular Canaria. Santa Cruz de Tenerife.
- Morales, G. y Santana, A. (2005). *Islas Canarias: territorio y sociedad*. Las Palmas de Gran Canaria. Anroart, Las Palmas de Gran Canaria.
- Parreño Castellano, J. (1999). "La producción residencial suburbana en Las Palmas de Gran Canaria". *Anuario de estudios atlánticos*, nº. 45, págs. 589-629.
- Parreño Castellano, J. (2006). "La vivienda en el medio rural de Canarias (España): diagnosis y criterios de ordenación". *Vegueta: Anuario de la Facultad de Geografía e Historia*, nº 9, 2005-2006, págs. 219-242.
- Parreño, J. y Domínguez, J. (2013). "Crecimiento urbano-turístico, segregación residencial y políticas de intervención en el área urbana Gran Canaria Sur", en *Las ciudades españolas en la encrucijada: Entre el "boom" inmobiliario y la crisis económica* Valenzuela Rubio, M. (coord.). Asociación de Geógrafos Españoles, Madrid.
- Pérez González, R. (1988). "El Poblamiento", en *Geografía de Canarias*, tomo 2, Geografía Humana. Edirca. Santa Cruz de Tenerife.
- Pie, R. y Navarro, F. (1988). "De los «establiments» a las parcelaciones ilegales" *Ciudad y Territorio. Estudios Territoriales*, nº 75-1, enero-marzo, pp. 55-80. MOPTMA
- Pulido Mañes, T. (1979). *El barrio de San Andrés en Santa Cruz de Tenerife*, Aula de la Cultura. Cabildo de Tenerife. La Laguna. Tenerife
- Ramón Ojeda, A. (1996). *Los asentamientos rurales de Gran Canaria. Aproximación a su estudio genético, evolutivo y urbanístico a través de un sistema de información geográfica*. Memoria de Licenciatura. Universidad de Las Palmas de Gran Canaria. Inédita.
- Ramón Ojeda, A. (1996). *Carta etnográfica de Gran Canaria. Análisis cartográfico, estadístico y territorial del inventario de bienes inmuebles de interés etnográfico*. Tesis. Universidad de Las Palmas de Gran Canaria. Inédita
- Ramón Ojeda, A. (2008). "Análisis de la distribución espacial de los bienes etnográficos en cueva", en *El patrimonio troglodítico de Gran Canaria*. Aider Gran Canaria. Las Palmas.
- Ramón, A., Hernández, S. y González, A. (2016). "Un nuevo diálogo puerto-ciudad en Las Palmas de Gran Canaria (Islas Canarias. España)", en IV Coloquio Internacional de la Red. La Gobernanza de los Puertos Atlánticos (siglos XIV-XXI). Lorient. Francia. 6-7-8 de octubre de 2016.
- Santana, A. y Pérez-Chacón, E. (1991). "Sociedad y medio: Aproximación a las formas históricas de uso del territorio en Gran Canaria", en *VIII Coloquio de Historia Canario Americana*, ps. 485-506. Cabildo de Gran Canaria. Islas Canarias.
- Santana Santana, A. (1992). "Análisis territorial del poblamiento prehispánico de Gran Canaria: delimitación de agrupaciones territoriales". *Vegueta*, nº 0. Facultad de Geografía e Historia, ULPGC. Las Palmas de Gran Canaria.
- Santana Santana, A. (2001). *Evolución del paisaje de Gran Canaria (siglos XV-XIX)*. Ediciones del Cabildo de Gran Canaria. Las Palmas de Gran Canaria.
- Sobral García, S. (1995). *La formación suburbana de baja densidad del municipio de las Palmas de Gran Canaria*. CIES. Las Palmas de Gran Canaria.
- Suárez Grímón, V. (1987). *La propiedad pública, vinculada y eclesiástica en Gran Canaria, en la crisis del Antiguo Régimen*. Tesis. Universidad de Las Palmas de Gran Canaria.
- Suárez et al. (2005). *Carta etnográfica de Gran Canaria*, Cabildo de Gran Canaria. Las Palmas de Gran Canaria.
- Ventura Fernández, J. (2015): "Poblamiento / povoamento / settlement", en *Diccionario de Geografía aplicada y profesional* (López Trigal, L.; dir.). pp. 488-489. Universidad de León. León.
- Viera y Clavijo, J. de (1982). *Historia de canarias*. 2 vol. Ed. Goya. Santa Cruz de Tenerife.

**FUENTES BÁSICAS**

Dávila y Cárdenas, P. (1737). *Constituciones y nuevas adiciones Synodales del Obispado de las Canarias*. Archivo Museo Canario. Las Palmas de Gran Canaria.

Nomenclátore de entidades de población y censos de población de los años: 1865, 1900, 1920, 1950, 1960, 1970, 1981, 1991, 2001 y 2011.

Olive, P (1865). *Diccionario estadístico-administrativo de las Islas Canarias*. On line.

<https://archive.org/details/diccionarioesta00olivgoog>. Consultado el 10 de marzo de 2016.

PIOGC (1990). Plan Insular de Ordenación. Memoria de la fase de Avance. Cabildo de Gran Canaria.

