

Carmen Egea Jiménez
José Antonio Nieto Calmaestra
(Coord.)



TENDENCIAS

RECIENTES DE

LA POBLACIÓN

Evolución, dinámica,
estructura y perspectiva
de género

XVIII Congreso de la Población
Española y II Congreso
Internacional de Geografía de la
Población, Granada, 2024

eug



CARMEN EGEA JIMÉNEZ
JOSÉ ANTONIO NIETO CALMAESTRA
(coord.)

TENDENCIAS RECIENTES DE LA POBLACIÓN

Evolución, dinámica, estructura
y perspectiva de género

GRANADA, 2024

ORGANIZA:



COLABORAN:



* Se incluyen en las Actas todos aquellos trabajos que han sido autorizados por sus autoras y autores.

© LOS COORDINADORES Y LOS AUTORES

© UNIVERSIDAD DE GRANADA

ISBN(e): 978-84-338-7490-0

Edita: Editorial Universidad de Granada

Campus Universitario de Cartuja. Granada

Cualquier forma de reproducción, distribución, comunicación pública o transformación de esta obra sólo puede ser realizada con la autorización de sus titulares, salvo excepción prevista por la ley.

TENDENCIAS RECIENTES DE LA POBLACIÓN

Evolución, dinámica, estructura y perspectiva de género

- Dirección y coordinación -

CARMEN EGEA JIMÉNEZ

JOSÉ ANTONIO NIETO CALMAESTRA

- Comité de organización -

FRANCISCO NAVARRO VALVERDE

LAURA PORCEL RODRÍGUEZ

LUIS MIGUEL SÁNCHEZ ESCOLANO

JOSÉ LUIS SERRANO MONTES

COMITÉ PERMANENTE DEL GRUPO DE POBLACIÓN-AGE

- Apoyo técnico -

MANUEL SUÁREZ GUTIÉRREZ

Universidad Veracruzana, México

- Comité científico -

JORDI BAYONA I CARRASCO
Universidad de Barcelona

GUSTAVO BUZAI
Universidad Nacional de Luján, Argentina

SYLVIE COUPLEUX
Université d'Artois, Francia

ADRIANO FERNANDO DÍEZ JIMÉNEZ
Universidad del Atlántico, Colombia

OLGA DE COS GUERRA
Universidad de Cantabria

ERNESTO CUTILLAS ORGILÉS
Universidad de Alicante

CAROLINA DEL VALLE RAMOS
Universidad de Sevilla

JOSEFINA DOMÍNGUEZ MUJICA
Universidad de las Palmas

CARMEN EGEA JIMÉNEZ
Universidad de Granada

JOSÉ MARÍA FERIA TORIBIO
Universidad Pablo Olavide

GLORIA FERNÁNDEZ-MAYORALAS
Consejo Superior de Investigaciones Científicas

SAGRARIO GARAY
Universidad Autónoma de Nuevo León, México

ARLINDA GARCÍA-COLL
Universidad de Barcelona

LAURA GARCÍA JUAN
Universidad Autónoma de Madrid

RENÉ ALEJANDRO GONZÁLEZ REGO
Universidad de la Habana, Cuba

BEATRIZ CRISTINA JIMÉNEZ BLASCO
Universidad Complutense de Madrid

JOICE MELO VIEIRA
Universidad Estadual de Campinas, Brasil

NAIK MÏRET
Universidad de Poitiers, Francia

VERÓNICA MONTES DE OCA
Colegio de México, México

CAROLINA MONTORO GURICH
Universidad de Navarra

RAÚL LARDIÉS BOSQUE
Universidad de Zaragoza

JUAN ANTONIO MÓDENES CABRERIZO
Universidad Autónoma de Barcelona

JOSÉ ANTONIO NIETO CALMAESTRA
Junta de Andalucía

ROBERTA PACE
Universidad de Bari, Italia

JUAN MANUEL PARREÑO-CASTELLANO
Universidad de Las Palmas

JUAN JOSÉ PONS IZQUIERDO
Universidad de Navarra

MARÍA DOLORES PUGA GONZÁLEZ
Consejo Superior de Investigaciones Científicas

PABLO PUMARES FERNÁNDEZ
Universidad de Almería

JOAQUÍN RECAÑO VALVERDE
Universidad Autónoma de Barcelona

PEDRO REQUES VELASCO
Universidad de Cantabria

VICENTE RODRÍGUEZ RODRÍGUEZ
Consejo Superior de Investigaciones Científicas

JORGE RODRÍGUEZ VIGNOLI
Centro de Estudios Demográficos, CEPAL, Chile

FRANCISCO ROWE
Universidad de Liverpool, Inglaterra

DOLORES SÁNCHEZ AGUILERA
Universidad de Barcelona

DIEGO SÁNCHEZ GONZÁLEZ
Universidad Nacional de Educación a Distancia, Madrid

JUAN-DAVID SEMPERE SOUVANNAVONG
Universidad de Alicante

MONTSERRAT SOLSONA PAIRÓ
Centro de Estudios Demográficos

VICENTE MANUEL ZAPATA HERNÁNDEZ
Universidad de La Laguna

LEO VAN WISSEN
Universidad de Groningen

– ÍNDICE –

SESIÓN TEMÁTICA 1

EVOLUCIÓN Y DISTRIBUCIÓN ESPACIAL DE LA POBLACIÓN: ÁREAS PROGRESIVAS Y REGRESIVAS

Evolución de la población del centro histórico de Málaga (1992-2022) <i>María Dolores López Padilla</i>	09
Distribución espacial de la población y usos del suelo: dinámica y situación actual en la provincia de Jaén. <i>José Domingo Sánchez Martínez y Antonio Garrido Almonacid</i>	18
Procesos de despoblación en el sureste de España: causas, covid-19 y perspectivas de futuro. <i>Rubén Giménez-García</i>	27
Transformación demográfica en la Aglomeración Urbana de Murcia: de la concentración a la dispersión poblacional. <i>Rubén Giménez-García y Ramón García-Marín</i>	38
Dinámica demográfica en las comarcas agrarias de la provincia de León: del dinamismo a la atonía demográfica. <i>Susana García Pisabarro y María Jesús Sánchez Muñoz</i>	49
Segregación residencial y desigualdad socioespacial en las ciudades medias españolas. El caso de Jaén. <i>Luis Miguel Sánchez Escolano y Noelia Ruiz Moya</i>	59
Leader y el apoyo a las pymes de territorios con alto riesgo de despoblación: El caso de Aragón (2014-2020). <i>Alberto Serrano Andrés, Isabel Suñén Lavilla y María Luz Hernández Navarro</i>	68
Big Data para el análisis espacial y sociodemográfico del turismo en España y Aragón. <i>María Caudevilla Lambán</i>	77
Información geográfica de referencia de poblaciones. <i>Gonzalo Benayas Sánchez de Pazos y Santiago Pedrajas Luis</i>	89
¿La implantación de alojamientos turísticos en los municipios rurales andaluces, frena su despoblación? <i>Juan Carlos Maroto-Martos, Aida Pinos-Navarrete, Edianny Carballo-Cruz y María Egea-Hernández</i>	94
Visión desde lo local al reto de la despoblación. El caso del Altiplano de Granada. <i>Francisco Antonio Navarro Valverde y Neslihan Önder Özen</i>	105
La despoblación y su reflejo en los paisajes rurales: El caso la comarca de Tierras Altas (Soria, España). <i>Francisco Javier Rodríguez-Segura, José Luis Rodríguez-Lachica y José Luis Serrano-Montes</i>	115

SESIÓN TEMÁTICA 2

PERMANENCIAS Y CAMBIOS RECIENTES EN LAS DINÁMICAS DEMOGRÁFICAS

- Singularidades, semejanzas y diferencias en la trayectoria demográfica reciente de las Islas Canarias.**
José León García Rodríguez 126
- Andalucía ante los retos demográficos del presente.**
José Antonio Nieto Calmaestra 137
- The recent demographic dynamics of Italian metropolitan cities: comparison between Italian and foreign populations.**
Federico Benassi, Maria Carella, Angelo Mazza y Roberta Pace 151
- El reparto geográfico de la fecundidad diferencial en los municipios de la Comunidad Valenciana: contrastes espaciales y tendencias actuales.**
Ernesto Cutillas Orgilés y Antonio Martínez Puche 162
- Dinámicas demográficas de Paraguay: un análisis desde el siglo XIX hasta la actualidad.**
Ever Lezcano 172
- Relaciones vecinales y transformaciones sociodemográficas en el barrio almeriense de La Chanca-Pescadería.**
Merche Pereira Rubio, Pablo Pumares Fernández y Beatriz González-Martín 185
- La dinámica demográfica de la Comunidad Autónoma de Extremadura en un contexto social sostenible y globalizado.**
Ana Isabel Horcajo Romo, José Manuel Pérez Pintor y José Antonio Gutiérrez Gallego 194
- La relación entre las dinámicas demográficas y el desarrollo territorial sostenible en sistemas de asentamientos de baja densidad en Andalucía.**
José María Fera Toribio 205
- Mujeres extranjeras y cambio de población en Italia. Descomposición de la tasa general de fecundidad a nivel provincial.**
Thaís García-Pereiro, Anna Paterno y Rocco Mazza 215
- Cartografía de escenarios de vulnerabilidad social vinculada con covid-19 en Aragón (España).**
Carmen Bentué Martínez y María Zúñiga Antón 222

SESIÓN TEMÁTICA 3

MOVILIDAD Y MIGRACIONES: DIVERSIDAD Y MIXTURA

- Venezolanos en Madrid: similitudes y contrastes.**
Beatriz Cristina Jiménez Blasco, Felipe Javier Hernando Sanz y Rosa Resino García 234
- La acogida de los inmigrantes irregulares en Canarias: Atención humanitaria e integración.**
Carmelo Ulises Mesa Pérez y Juan M. Parreño Castellano 244

Análisis de los movimientos internos dentro de la comarca de la Serranía de Ronda (Málaga) mediante los estudios de movilidad de la población a partir de la telefonía móvil 2020-2021 (INE). <i>Marta Pastora Fernández Bustamante</i>	255
Movilidad poblacional en Colombia: Explorando el impacto de la migración interna en las características demográficas y económicas de los residentes en las áreas metropolitanas. <i>Juan José Lizcano Palacio, Jordi Bayona-i-Castro y Jenniffer Thiers Quintana</i>	265
Inmigración y régimen de tenencia de la vivienda en España. <i>Carolina Orozco Martínez, Jordi Bayona i Carrasco y Fernando Gil Alonso</i>	276
Movimientos migratorios de la población indígena en México. <i>María de J. Santiago Cruz</i>	285
El impacto de la crisis económica y de la pandemia en la trayectoria laboral de los/as migrantes en trabajos esenciales. Una perspectiva longitudinal. <i>Antía Domínguez-Rodríguez, Josefina Domínguez-Mujica, Sandra López Pereiro y Antía Pérez-Caramés</i>	298
La población joven en las regiones urbanas de Madrid y Barcelona: trayectorias migratorias y reconfiguración territorial. <i>Jenniffer Thiers Quintana, Jordi Bayona-i-Carrasco y Isabel Pujadas i Rubies</i>	316
Divide y vencerás. Segregación y fragmentación socioespacial de la población extranjera en las grandes áreas metropolitanas de España. El caso de Barcelona. <i>Miguel Rubiales Pérez, Cristina López-Villanueva, Fernando Gil-Alonso y Arlinda García-Coll</i>	321

SESIÓN TEMÁTICA 4

EDAD, CICLO VITAL Y ESTRUCTURAS DE HOGARES

Hogares unipersonales en el municipio de Málaga. Comparación de las condiciones materiales de residencia a partir de datos censales. <i>Ana Ester Batista-Zamora, Remedios Larrubia-Vargas y Juan José Natera-Rivas</i>	331
Cuarenta años de modernización sociodemográfica en Canarias: Las estructuras de convivencia (1981-2021). <i>Mercedes A. Rodríguez-Rodríguez y Josefina Domínguez-Mujica</i>	340
Cambio de modelo de la demanda residencial demográfica y heterogeneidad regional en España. <i>Juan Antonio Módenes Cabrerizo</i>	351
Single-person households and social isolation. A socio-territorial approach in urban areas of Southern Europe. <i>Ricardo Iglesias-Pascual y Federico Benassi</i>	363
Cambios estructurales en la dinámica territorial y distribución espacial de las familias en el área metropolitana de la grande Vitória, Espírito santo, Brasil (1990-2022). <i>Ítala Luzia de Andrade, Igor Martins Medeiros Robaina, Ednelson Mariano Dota y Nath</i>	375
Actuaciones de las asociaciones solidarias a favor de la dignificación de la vida en el barrio de Cartuja (Granada). <i>Juan Carlos Maroto-Martos, Aida Pinos-Navarrete, Edianny Carballo-Cruz y María Egea-Hernández</i>	386

SESIÓN TEMÁTICA 4

EDAD, CICLO VITAL Y
ESTRUCTURA DE HOGARES



CUARENTA AÑOS DE MODERNIZACIÓN SOCIODEMOGRÁFICA EN CANARIAS: LAS ESTRUCTURAS DE CONVIVENCIA (1991-2021)

Mercedes A. Rodríguez-Rodríguez

Departamento de Geografía, Universidad de Las Palmas de Gran Canaria
mercedes.rodriguez@ulpgc.es

[0000-0003-1015-2027](https://orcid.org/0000-0003-1015-2027)

Josefina Domínguez-Mujica

Departamento de Geografía, Universidad de Las Palmas de Gran Canaria
josefina.dominguezmujica@ulpgc.es

[0000-0001-7460-5553](https://orcid.org/0000-0001-7460-5553)

Resumen: En los últimos cuarenta años de historia, en Canarias se han originado unas profundas transformaciones sociodemográficas a consecuencia de la transición demográfica, la modernización social y el cambio copernicano de las tendencias migratorias y, como consecuencia de ello, una importante mutación en las pautas de convivencia. Los datos de población, hogares y viviendas del Censo de Población y Viviendas de España, desde 1991 a 2021, nos permiten realizar un estudio diacrónico de estas transformaciones mediante el uso de la estadística descriptiva y de la georreferenciación. Los resultados que se ofrecen revelan que la estructura de los hogares de Canarias, a lo largo del periodo estudiado, se incardinan en un marco de transformación social, en consonancia con la historia reciente del archipiélago. Además, guardan una intrínseca relación con la diferenciada estructura socioespacial de las islas, con la “urbanización” del medio rural y con el avance de los procesos de especialización turística, permitiéndonos reconocer un claro desequilibrio territorial. Por último, en la discusión de resultados y en las conclusiones de la investigación desarrollada, se hace hincapié en la importancia de analizar el contexto de la población y la convivencia en relación con la planificación y la política de vivienda.

Palabras clave: Canarias, población, hogares, viviendas.

FORTY YEARS OF SOCIODEMOGRAPHIC MODERNIZATION IN THE CANARY ISLANDS: THE STRUCTURES OF COEXISTENCE (1991-2021)

Abstract: In the last forty years of history, profound sociodemographic transformations have occurred in the Canary Islands because of the demographic transition, social modernization and the Copernican change in migration trends and, as a consequence, an important mutation in the patterns of coexistence. The population, households and housing data from the Spanish Census of Population and Housing, from 1991 to 2021, allow us to carry out a diachronic study of these transformations through the use of descriptive statistics and georeferencing. The results offered reveal that the structure and typology of households in the Canary Islands, throughout the period studied, are part of a framework of social transformation, in line with the recent history of the archipelago. Furthermore, they have an intrinsic relationship with the differentiated socio-spatial structure of the islands, with the “urbanization” of the rural environment and with the advancement of tourism specialization, allowing us to recognize a clear territorial imbalance. Finally, in the discussion of results and conclusions of the research carried out, emphasis is placed on the importance of analysing the context of population and coexistence in relation to housing planning and policy.

Keywords: Canary Islands, population, households, dwellings.

INTRODUCCIÓN

A lo largo de los últimos cuarenta años de nuestra historia, en España se han producido importantes transformaciones sociales que devienen en nuevas pautas demográficas, en una modificación de las formas de convivencia, en una tipología y estructura de hogares diferente y, por ende, en las características de la vivienda que demandamos y habitamos.

Desde un punto de vista demográfico, las causas que determinan la evolución de la población, así como su estructura, se han modificado profundamente. A la contracción de la fecundidad y de la natalidad, se ha sumado la revitalización demográfica que representa la inmigración, con la llegada de personas de otras culturas y regiones de la Tierra, especialmente en edades de producción y reproducción. A estas pautas migratorias se han sumado también las del abandono de ciertas áreas rurales y las del desplazamiento de una migración residencial desde la ciudad hacia su periferia metropolitana (García-Coll *et al.*, 2016, Otero-Enríquez *et al.*, 2019).

En relación con las estructuras, el predominio de generaciones de jóvenes y adultos jóvenes de las pirámides de población de los años noventa se ha trasladado, paulatinamente, al de cohortes de adultos mayores, reflejando la tendencia al envejecimiento demográfico, así como el efecto que tiene el paso de los años en la generación del *baby boom*. Por su parte, la población anciana no sólo ha incrementado su número, sino también su participación en el conjunto, gracias al aumento de la esperanza de vida, al aumento de la supervivencia a edades avanzadas (López-Villanueva *et al.*, 2021) y a la propia disminución del reemplazo generacional, signos inequívocos de la segunda transición demográfica (Van de Kaa, 2003).

Desde el punto de vista de los hogares, partimos de la definición del INE de que se trata “conjunto de personas que residen habitualmente en la misma vivienda”, no teniendo que estar necesariamente emparentadas y pudiendo tratarse de una sola persona (hogar unipersonal u hogar en solitario). En este sentido, determinadas pautas sociales como la edad de emancipación, la disociación entre la reproducción y la nupcialidad, la edad de la primera y posteriores uniones, la edad en que la mujer tiene su primer descendiente, el número de descendientes si los hubiera, la autonomía residencial de las personas mayores y, consecuentemente, la variabilidad en la composición numérica de los hogares, informan de nuevas dinámicas en la estructura y tipología de nuestras formas de convivencia, pues el abanico de opciones en las formas de vida y de coexistencia se ha ampliado considerablemente (Montaner *et al.*, 2021). Todo ello ha favorecido la pérdida de hegemonía de los hogares nucleares (Camarero Rioja, 2014) y su sustitución por hogares “solitarios”, hogares sucesivamente más reducidos y por una gran riqueza de matizaciones según clases sociales, origen geográfico, capacidad económica, niveles culturales y ámbitos territoriales.

FUENTES Y METODOLOGÍA

La investigación desarrollada descansa en la información que proporcionan los Censos de Población y Viviendas de 1991, 2001, 2011 y 2021. Caracterizamos la evolución de los parámetros de población, hogares y viviendas de forma relacional, tras la armonización de sus contenidos. Utilizamos los datos de la población de derecho, despreciando la de hecho de 1991; datos sobre hogares, principalmente en cuanto al número de miembros y no en cuanto a los vínculos entre dichos miembros; y también los datos sobre viviendas principales, dado que se corresponden con los hogares. La comparación y el contraste de información presiden el análisis. A ello se suma la perspectiva territorial de un archipiélago reconocido como Región Ultraperiférica de la Unión Europea y que integran las islas y los municipios que se representan en el mapa de la Figura 1. Se estudian los datos de Canarias en relación con los del promedio de España y se adopta una mirada insular y municipal con respecto al conjunto del archipiélago, ofreciendo información sobre la diferenciada evolución y estructura de esta compleja relación de población, hogares y viviendas, circunstancias que se interpretarán a la luz de las dispares características territoriales y socioeconómicas de estos espacios.

Desde un punto de vista metodológico, se desarrollan distintos procedimientos de estadística descriptiva. Se elaboran tablas de frecuencia, índices de correlación de Pearson, e índices de Nelson. Este último es un indicador sintético ya utilizado por Montoro Gurich (2007) para analizar la especialización territorial de los hogares, con el fin de evitar la excesiva complejidad en las comparaciones. El índice se basa en las propiedades de la media más la desviación típica como medida de dispersión de los valores de una distribución (en este caso de Canarias en su conjunto), para discriminar aquellos (municipios) que sobrepasan anormalmente determinados umbrales (Morales Yago, 2022; Nelson, 1955). Consiste en comparar los porcentajes de hogares según su número de miembros por cada municipio, con los porcentajes promedios, estableciéndose para cada una de las estructuras de hogar (un miembro, dos miembros, tres miembros, cuatro o más miembros) cuatro niveles: sin especialización (su porcentaje es inferior al promedio regional); especializados (su

porcentaje es superior al promedio regional y la suma de una desviación típica); muy especializados: su porcentaje es superior a la suma del promedio más dos a desviaciones típicas y polarizados: su porcentaje es mayor que la suma del promedio más tres desviaciones típica. Por tanto, considera tanto la distribución de las estructuras de los hogares en cada municipio, como la distribución de cada tipo de hogar en el conjunto de Canarias. De esta forma, se obtienen dos informaciones complementarias; por un lado, no sólo la estructura de hogar que domina en los municipios de referencia (especializados o no), sino también su grado de especialización (bajo, medio o alto).

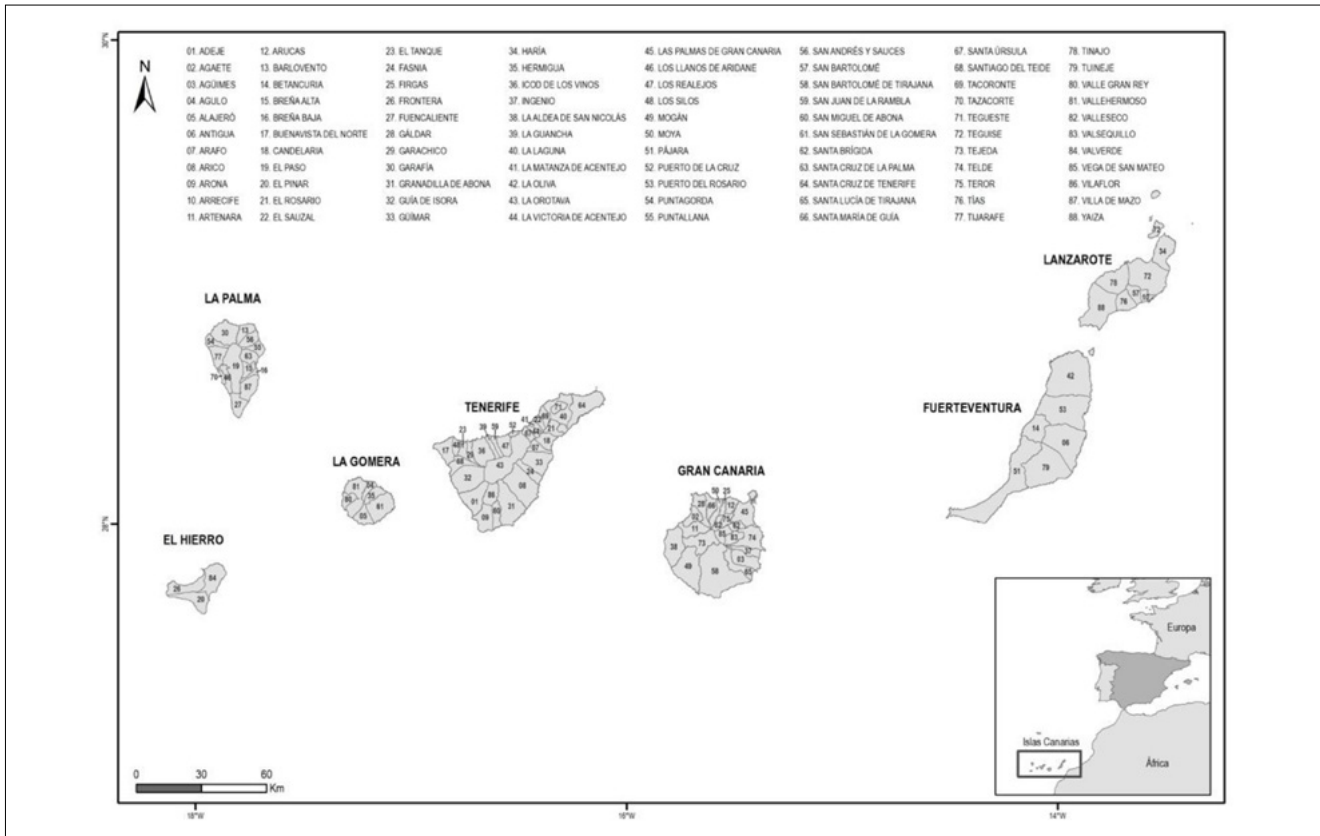


Figura 1. Canarias, localización y división administrativa

Fuente: CNIG. Elaboración propia.

Estos procedimientos estadísticos se acompañan de una representación gráfica y cartográfica. Con respecto a la primera, se ofrecen imágenes de evolución lineal e histogramas de frecuencias. Desde un punto de vista cartográfico los mapas que se ofrecen se han elaborado a partir de la vinculación de los datos estadísticos a las coordenadas territoriales en un sistema de información geográfica. Sin embargo, hemos prescindido de la escala en las figuras 7 y 8 para incrementar la visualización de los municipios.

OBJETIVOS Y ESTRUCTURA DEL ESTUDIO

El objetivo principal del estudio es caracterizar la mutación que se ha producido en las pautas de convivencia en los últimos cuarenta años de la historia de Canarias a consecuencia de las profundas transformaciones sociodemográficas que ha originado la segunda transición demográfica, la modernización social y el cambio en las tendencias migratorias. De forma complementaria, también son objetivos de la investigación desarrollada la caracterización de este proceso en el contexto de España y la atención a las diferencias insulares que se aprecian en el seno de Canarias. Las implicaciones que todo ello representa en relación con la vivienda constituyen también un objetivo secundario. Para alcanzar estos objetivos, esta aportación se estructura de la siguiente forma: se aborda a continuación (i) la íntima relación entre la evolución de la población, de los hogares y viviendas en Canarias en los cuarenta últimos años de nuestra historia y sus claves interpre-

tativas; (ii) el creciente protagonismo de los hogares unipersonales y la paulatina pérdida de importancia de los hogares multipersonales, como signos más representativos de la modificación de las pautas de convivencia; (iii) la mirada territorial en relación con los tres variables de análisis que nos ocupan y (iv) las conclusiones de la investigación. La bibliografía de referencia cierra el trabajo.

POBLACIÓN, HOGARES Y VIVIENDAS: UNA RELACIÓN POLIÉDRICA

El crecimiento de la población de Canarias en los últimos cuarenta años ha sido muy intenso, mucho más que el que ha caracterizado al de la población del conjunto de España, como ponen de manifiesto los datos de la Figura 2, en que se aprecia la evolución estandarizada de ambas poblaciones.

A un mayor crecimiento vegetativo (promedio de 2,64 por mil en Canarias, frente al 0,77 por mil de España en el periodo 1991-2021), se suma la importancia de la inmigración exterior, mucho más destacada en el caso de Canarias (promedio de 7,33 de Canarias frente al de 1,66 de España, en el periodo 2008-2020 (siguiendo la serie uniforme de información que ofrece el INE).

Años	Canarias	España	Canarias (%)	España (%)
1991	1.493.784	38.872.268	100	100
2001	1.694.477	40.847.371	113,44	105,08
2011	2.082.655	46.815.916	139,42	120,44
2021	2.178.924	47.400.798	145,87	121,94

Figura 2. Evolución estandarizada de la población de España y Canarias (1991-2021)

Fuente: INE. Censos de Población y Viviendas. Elaboración propia.

La diferenciada evolución del saldo vegetativo, a consecuencia de la más tardía segunda transición demográfica de Canarias, con unos niveles de partida mucho más altos, aunque con una tendencia decreciente también mucho más pronunciada, permiten interpretar el mayor crecimiento demográfico del archipiélago desde la perspectiva de la dinámica natural. A ello se suma la gran diferencia que registran los saldos migratorios que, entre otros factores, acusan la atracción de los espacios insulares a consecuencia del desarrollo turístico. Estas tendencias se perciben de forma más notoria en la década de 2001-2011 coincidiendo con el boom inmobiliario y con el repunte de la actividad turística del cambio de siglo, cuando la cifra de turistas en Canarias alcanzó los 10 millones. Ese contexto económico propició la llegada de un considerable número de migrantes laborales que se ocupan, principalmente, en distintas actividades del sector servicios y en el sector de la construcción, además de migrantes de estilo de vida.

Por tanto, el diferencial que se aprecia en el aumento del número de hogares (Figura 3) en relación con el del conjunto de España se debe, fundamentalmente, al incremento de la población, tal y como pone de manifiesto la correlación entre los indicadores de población y hogares en España ($r=0,994$) y la de población y hogares en Canarias ($r=0,996$).

Si tenemos en cuenta este punto de partida, cabe preguntarse ¿dónde se perciben diferencias? Para responder a esta pregunta es necesario indagar en las transformaciones que se advierten en la estructura de los hogares y en la relación que guarda la evolución de la población y de los hogares con la de la vivienda. Así, en 2021, aunque Canarias presenta uno de los valores más elevados del contexto español con respecto al número medio de personas por hogar (predominaban los hogares de 5 y más miembros frente a los hogares de 2 y 4 de España), en el decurso de los últimos 40 años el tamaño de los hogares ha disminuido en casi una persona (de 3,62 personas en 1991 a 2,57 en 2021). En el mismo periodo, en España se ha pasado de 3,26 a 2,50. A esta disminución del número de miembros corresponde un incremento de los hogares según una jerarquía inversa a su tamaño, en todos los órdenes, pues los de mayor dimensión decrecen con mayor intensidad, especialmente los de más de 5 personas. Sin embargo, a partir de 3 miembros empiezan a aumentar y de forma más pronunciada a medida que nos acercamos a los de un solo miembro, como refleja la Figura 4.

Indudablemente, si entre 1991 y 2021 el número total de hogares canarios aumentó en 409.936 unidades, los grandes protagonistas de este incremento fueron los hogares unipersonales, que representaron el 41,7% del crecimiento

total del período. En el caso de España, el aumento fue de un 51,3%, en relación con ese crecimiento total de 6.687.149 unidades. Ese diferencial de casi diez puntos porcentuales se explica por la estructura menos envejecida de Canarias y por el impacto de la inmigración. Todo ello se refleja en el nivel de ocupación de las viviendas principales.

Desde este punto de vista cuando comparamos la superficie media de dichas viviendas principales u hogares se advierte que ha disminuido el tamaño medio en estos cuarenta años y, a pesar de ello, la superficie media que corresponde a los ocupantes de estas ha aumentado considerablemente. De esta forma se advierte el “esponjamiento” que representa la disminución del tamaño medio del hogar en cuanto a la superficie disponible por persona. Así, en 1991, el valor de la primera era de 93,02 m² mientras que en 2021 esa cifra se redujo en 7 puntos, pasando a ser de 86,01 m² (Figura 5).

De forma inversa, la superficie media de la vivienda principal u hogar por ocupante se incrementó en 5,35 puntos, en el mismo periodo, pasando de 25,07 m² a 40,61 m² y esto valida, indirectamente, la reducción del número de personas por hogar.

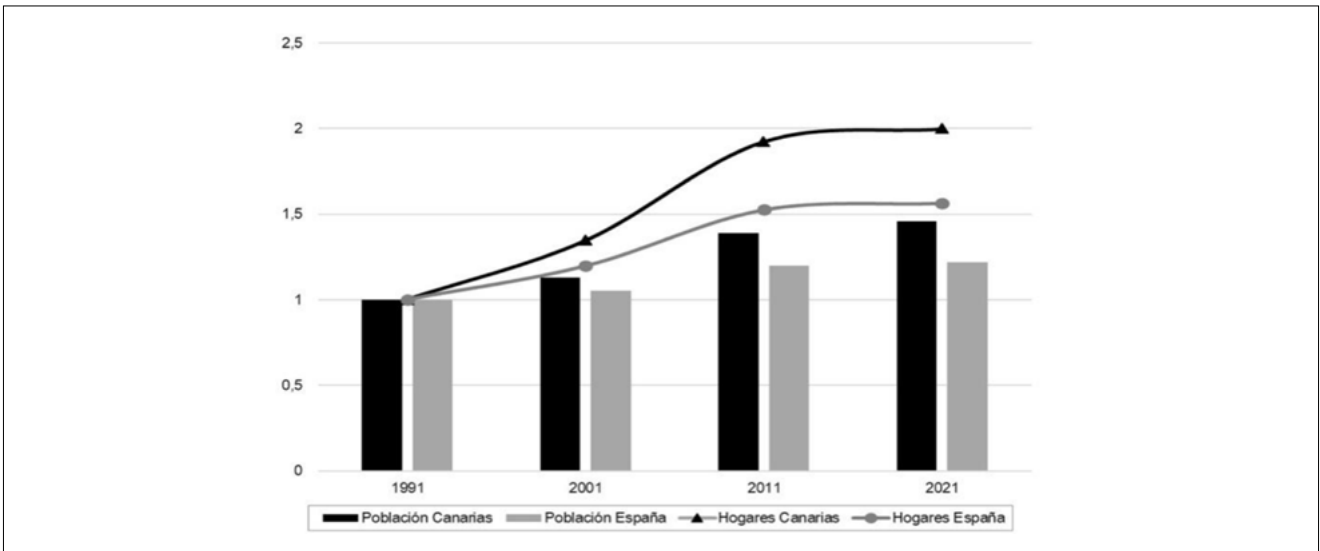


Figura 3. Evolución estandarizada de las cifras de población y del número de hogares de España y Canarias (base = 100) (1991-2021).

Fuente: INE. Censos de Población y Viviendas. Elaboración propia.

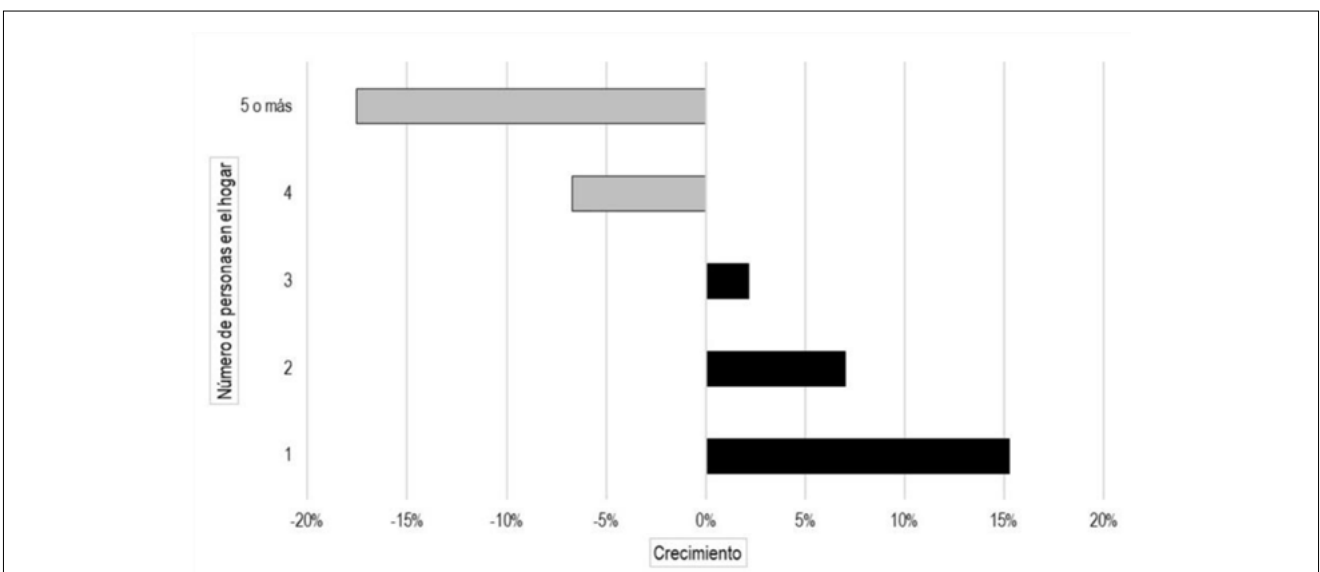


Figura 4. Distribución de los hogares según el número de personas. Canarias (1991-2021).

Fuente: INE. Censos de Población y Viviendas. Elaboración propia.

Cuando comparamos estos indicadores con los del promedio de España, se advierte que el nivel de partida es menor en este último caso, por lo que respecta a la superficie media de la vivienda (89,94m² en 1991) y ligeramente superior en 2021 (86,96m²), al mismo tiempo que la superficie media por ocupante es superior, tanto en la primera fecha como en la segunda, acusando este último hecho unos valores más elevados con respecto al número medio de personas por hogar en Canarias, como ya habíamos señalado y, por tanto, un menor promedio de disponibilidad de espacio por ocupante en el archipiélago. Estos datos acerca de las características de los hogares debieran tenerse en cuenta en materia de política de vivienda, dado que señalan, indirectamente, unas peores condiciones de habitabilidad de las viviendas principales en el caso de Canarias, con respecto al promedio de España.

Años	Superficie media de la vivienda principal (m ²)		Superficie media por ocupante de la vivienda principal (m ²)	
	Canarias	España	Canarias	España
1991	93,02	89,94	25,07	27,37
2021	86,01	86,96	40,61	42,41

Figura 5. ESuperficie media de la vivienda principal y de los ocupantes por vivienda principal (1991 y 2021).

Fuente: INE. Censos de Población y Viviendas. Elaboración propia.

EL CRECIENTE PROTAGONISMO DE LOS HOGARES UNIPERSONALES

Como ya hemos mencionado anteriormente, el aumento más importante es en el número de hogares corresponde a los unipersonales, un fenómeno que va acompañado de la diversificación en cuanto a su composición, porque esos hogares ya no representan, exclusivamente, el envejecimiento de la población, sino que también muestran unas nuevas formas de entender la vida y de relacionarse con las demás personas (significado de la soltería, pautas de emancipación, rupturas matrimoniales, aumento de las convivencias provisionales ligadas a situaciones temporales de soledad, etc.). Todos ellos son factores explicativos de los cambios sociodemográficos de los últimos cuarenta años, que tan bien define el siguiente texto de López-Villanueva y Pujadas (2018:93): “La residencia en solitario se ha erigido en muestra de autonomía individual y de libertad..., pero también se ha identificado como “la enfermedad del siglo XXI”, vinculada a la vejez y la soledad”. Por lo que respecta a este último factor, en las últimas décadas se viene observando un proceso de modernidad sociodemográfica en personas de 65 y más años, que repercute en un incremento de los hogares unipersonales y en pareja, sin otros convivientes, aunque las proporciones son todavía menores que en otros países europeos (Pérez Díaz *et al.*, 2023).

En Canarias, los hogares unipersonales representaban en 1991 el 13,27% del total de hogares, mientras que, en 2021, su proporción se elevó hasta el 26,40%, es decir, que prácticamente han doblado su número. Otro tanto sucede en el conjunto de España, donde representaban un 13,34% en 1991, cuando en la actualidad alcanzan la cifra de 26,98%. Por tanto, la tendencia al alza es evidente. No cabe duda de la influencia del proceso de envejecimiento en ello, pues la población de 65 años y más se ha incrementado en estos cuarenta años un 44% en España y un 77% en Canarias, de tal forma que la correlación entre ambas tendencias arroja unos niveles muy elevados ($r=0,89$).

Para analizar con un mayor nivel de detalle los hogares unipersonales, conviene tener presente que, en 1991, en Canarias, estos hogares estaban integrados en un 42,9% por personas de 65 años o más, de las que el 75,6% eran mujeres. Para España este colectivo representaba un 55,2% de los residentes, de los cuales un 80,3% eran mujeres. Es decir que la mayor juventud de la población de Canarias, aún más notoria en aquella fecha, hacía que los hogares de población anciana tuvieran un menor peso en la propia existencia de hogares unipersonales, como bien corroboraba el hecho de que también era más reducido el número de mujeres en ellos. Sin embargo, en 2021, este grupo de edad disminuye su representatividad tanto en Canarias (al 31,7%) como en España (41,8%), aunque las mujeres siguen siendo mayoritarias en ambos casos (Figura 6), por lo que cabe concluir que las transformaciones sociales mencionadas con anterioridad tienen un mayor peso que el propio envejecimiento en el incremento de este tipo de hogares.

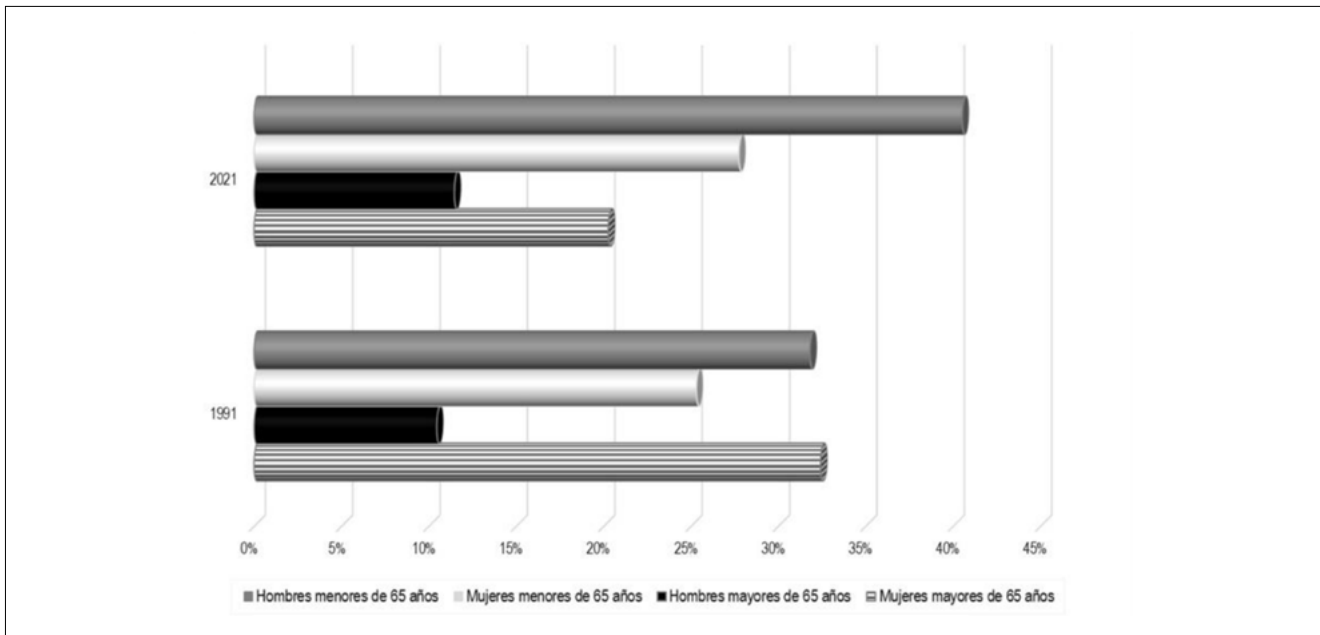


Figura 6. Estructura de los hogares unipersonales según sexo y edad en Canarias (1991-2021) .

Fuente: INE. Censos de Población y Viviendas. Elaboración propia.

Complementariamente, los hogares unipersonales representados por personas de entre 18 y 64 años en Canarias son mayoritarios entre los hogares unipersonales y han ido en aumento en el periodo de estudio, pasando de 57,1% en 1991 a 68,3% en 2021, una tendencia que también se ha producido en el conjunto de España, aunque los valores, en este caso, son mucho más bajos (44,8% en 1991 y 58,2% en 2021). Cuando intentamos encontrar una explicación a estos diferenciados comportamientos es necesario valorar el peso destacado que tienen los hogares unipersonales de extranjeros en Canarias, frente al del conjunto de España. En el archipiélago, el 14,8% del total de hogares unipersonales corresponde a personas de nacionalidad extranjera, mientras que en España la cifra desciende a 7,2%, poniéndose de manifiesto la importancia de la inmigración no sólo en las características sociodemográficas de la población que reside en Canarias, sino también en cuanto a las formas de convivencia.

A esta circunstancia se debe añadir el hecho de que hay otra serie de factores sociales que explican estos contrastes y que informan de unas pautas de comportamiento que podrían ser calificadas de más modernas, nos referimos, por ejemplo, a una mayores tasas de divorcialidad (10,4 personas de población adulta y anciana divorciadas en Canarias (INE, 2022) frente a 7,8% en España); a una mayor proporción de parejas que no forman núcleo; a una mayor proporción de parejas del mismo sexo; al hecho de que Canarias registrara un mayor número de hijos de mujeres no casadas que de mujeres casadas ya en 2007, cuando esa cifra sólo se alcanza en España en 2022, etc. Por tanto, datos que reflejan unas tendencias sociales más avanzadas que las que se reconocen en España, en correspondencia con un menor peso de la población rural y con un desarrollo turístico muy destacado.

LA CONFORMACIÓN TERRITORIAL DE CANARIAS Y SUS IMPLICACIONES EN LAS FORMAS DE CONVIVENCIA

Antes de proceder al análisis territorial, con el propósito de comparar las estructuras de convivencia en Canarias según el número de miembros de los hogares en las dos fechas seleccionadas, 1991 y 2021, se ha procedido, en primer lugar, al cálculo de las correlaciones de los hogares según su estructura. De esta forma, se ha comparado la distribución municipal del peso porcentual de hogares solitarios y de varios miembros de 1991 con la de 2021. Los resultados obtenidos indican que no existe una relación significativa entre el tamaño del hogar en 1991 y el de 2021 (el índice de correlación arroja unos valores bajos), algo que remite a la intensidad de las transformaciones sociodemográficas de estos últimos años y que se refleja en las estructuras de convivencia.

En segundo lugar, con la intención de realizar un estudio más afinado de las diferencias espaciales a lo largo de este periodo, se ha procedido a calcular el índice de Nelson, en ambos momentos, como ya se mencionaba en la metodología. En consecuencia, se representan cartográficamente los municipios con especialización o no según el índice de Nelson y, por otro, el nivel de especialización (bajo, medio o alto). No obstante, conviene tener presente que el reducido número de hogares de algunos municipios puede originar una reducción en la significación estadística de los datos.

El resultado muestra, mediante dos mapas, uno para 1991 y otro para 2021 (Figuras 7 y 8) una primera diferencia de conjunto, la de que ha aumentado ligeramente el nivel de especialización en estos cuarenta años. Es decir, en 1991 la diversidad de estructuras es un poco mayor que en 2021. Así, en el primer año mencionado, el 47,1% de los municipios de Canarias tenía algún tipo de especialización, mientras que en 2021 la cifra aumentó hasta un 51,1%, lo que indica que ha disminuido, ligeramente, la heterogeneidad de las formas de convivencia según el número de miembros de los hogares.

Comparando los mapas de 1991 y 2021 se puede reconocer esa primera circunstancia, pero también las diferencias territoriales según los distintos municipios insulares. Procediendo de forma ordenada, desde el este al oeste del archipiélago, se aprecia que, en Lanzarote, en 2021, como sucede en líneas generales en Canarias, disminuye la especialización, reduciéndose ésta a tan sólo tres municipios, dos de ellos pueden ser calificados de algo especializados en hogares de dos miembros, mientras que hay uno en cuatro o más, si bien en este último caso se registra el menor número de hogares de toda la isla, lo que hace menos representativo el dato. Además, respecto a 1991, los hogares de uno y tres miembros pierden la especialización. En el contexto del archipiélago, tanto en Lanzarote, como en otros municipios de Canarias, con una elevada proporción de población nacida en el extranjero, migrantes de estilo de vida y/o migrantes laborales, se suele advertir cierta especialización en hogares de uno o dos miembros. En Lanzarote, por ejemplo, esa característica la cumplen los municipios de Yaiza y Tías, en los que cerca del 50% de la población ha nacido en el extranjero (46,5% y 42,5% respectivamente).

En el caso de Fuerteventura, lo mismo sucede con los municipios de Antigua y La Oliva; el primero con una población nacida en el extranjero del 47,2% y una muy notable especialización en hogares de dos miembros (nivel 3), y La Oliva, con un porcentaje de 48,4% y una de nivel 2 en este mismo tipo de hogares. A estos niveles de especialización se añade el de Betancuria, que ya desde el año 1991 registraba un predominio de hogares unipersonales por su nivel de envejecimiento demográfico, pues se trata del municipio de menor dimensión poblacional de Canarias (755 habitantes en 2021), al mismo tiempo que tenía un índice de envejecimiento de 172 personas de 65 años o más por cada 100 de menos de 16 en esa fecha. Por su parte, Tuineje, de menor dedicación turística, pero que aloja un importante volumen de trabajadores que se desplazan diariamente a otros municipios de la isla, presenta cierta especialización en hogares de mayor número de miembros, como corresponde al hecho de que albergue un mayor número de estructuras familiares nucleares con uno o más hijos.

En la isla de Gran Canaria, los municipios menos poblados y más envejecidos presentan los mayores niveles de especialización en hogares unipersonales, ya desde 1991 (Artenara, con un índice de envejecimiento de 587,5 y Tejeda con uno de 442,9 en 2021). A ellos se suma San Bartolomé de Tirajana cuyo nivel 1 se debe, probablemente, a la importancia de los residentes de estilo de vida (la proporción de población extranjera es de 32,9% en este municipio turístico, por excelencia). En sentido opuesto, los municipios con hogares de tres o cuatro y más miembros, con cierta especialización, coinciden con aquéllos que cuentan con poblaciones menos envejecidas y que han albergado importantes procesos de expansión residencial desde el cambio de siglo: procesos de metropolización (Santa Brígida, Arucas o Telde), de periurbanización (Firgas o Valsequillo), cuando no nuevos procesos de urbanización vinculados a la demanda de viviendas en ámbitos próximos a los municipios turísticos (Ingenio o Santa Lucía de Tirajana).

La isla de Tenerife repite algunas de las pautas analizadas anteriormente. Los municipios turísticos más especializados de Arona, Adeje y Santiago del Teide cuentan con niveles de especialización en dos miembros y el Puerto de la Cruz en un miembro, manteniendo, en el caso de Puerto de la Cruz y Santiago del Teide, las estructuras que se apreciaban ya en 1991. De esta forma, los municipios con mayores niveles de población nacida en el extranjero correlacionan con hogares especializados en un menor número de miembros. Por su parte, Arico y Fasnía también repiten especialización en un miembro, pero, en este caso, por la emigración de población joven y el proceso de envejecimiento (índices de 139,4 y 210,9, respectivamente). En cuanto a los hogares más numerosos, de tres y, especialmente, cuatro y más miembros, los municipios de la fachada norte de la isla, en el este y centro, son los que registran cierta especialización. En su mayor parte, son municipios en los que se ha producido un intenso proceso de urbanización, que podría ser calificada de periurbana y que ha transformado el paisaje en estos cuarenta últimos años.



Figura 7. Estructura y nivel de especialización de los hogares (1991) según índice de Nelson.

Fuente: IGN e INE. Censos de Población y Viviendas. Elaboración propia.



Figura 8. Estructura y nivel de especialización de los hogares (2021) según índice de Nelson.

Fuente: IGN e INE. Censos de Población y Viviendas. Elaboración propia.

En las islas occidentales de Canarias, las llamadas islas verdes (BOE, 2019) predomina la ausencia de especialización en hogares de más de un miembro, con excepción de dos municipios en La Palma. En el caso de La Gomera, concretamente, cuatro de los seis municipios de la isla cuentan con niveles de especialización en un miembro, dado el nivel de envejecimiento que los caracteriza, con índices que oscilan entre los 190,7 de Alajeró y los 476,0 de Agulo. Un panorama semejante es el de los municipios de La Palma, con niveles de envejecimiento de más de 210 en los dos municipios especializados en un miembro, Fuencaliente de La Palma y Garafía, manteniendo este último el mismo signo desde 1991. Sólo el municipio de Breña Alta ofrece una especialización en hogares de tres miembros, dado su carácter de periferia residencial de la capital insular, Santa Cruz de La Palma. La isla más occidental, la de El Hierro no ofrece especialización alguna en 2021 frente a la que tenía en 1991 en hogares reducidos. Ello se debe a que la tendencia al envejecimiento que se percibía desde los años ochenta del siglo XX se ha visto ligeramente contrarrestada por la inmigración extranjera, laboral y de estilo de vida, de los últimos años.

Por último, conviene apreciar que en todas las capitales insulares no se aprecian niveles de especialización, es decir, predomina la diversidad de formas de convivencia, lo que no obsta para que seamos conscientes de que un análisis microescalar podría revelar pautas de diferencias según distritos o secciones censales de estos municipios capitalinos, especialmente de los de mayor dimensión demográfica: Las Palmas de Gran Canaria, Santa Cruz de Tenerife, Arrecife o Puerto del Rosario. La edad de la población o la dimensión de la población extranjera en ellos tienen efectos diferenciados en las estructuras de convivencia, al igual que la propia antigüedad de los inmuebles o de los barrios.

CONCLUSIONES

La evolución de la estructura de los hogares en Canarias, según el número de miembros, ha seguido un proceso paralelo al de las transformaciones demográficas y a las propias transformaciones sociales. En el primer caso, un tardío, pero más intenso proceso de envejecimiento que el que caracteriza a la población española en su conjunto, y un volumen de inmigración superior, en términos relativos, y con una mayor diversidad de perfiles (migración laboral, migración de estilo de vida, migración de pequeños empresarios, etc.) marcan las nuevas tendencias de convivencia. En el segundo caso, la evolución se ve afectada por procesos que ponen de manifiesto las nuevas maneras de entender la vida, como el índice de divorcialidad (mayor en el caso de Canarias que en el resto de España), una menor tendencia a la reproducción (tasas de fecundidad más bajas que en el resto del estado) y otros factores más que hablan de una “modernidad sociodemográfica” mayor (convivencias provisionales ligadas a situaciones temporales de soledad, por ejemplo). En consecuencia, se produce una importante disminución de los hogares de mayor número de miembros, al mismo tiempo que aumentan los unipersonales.

Estos factores guardan también una relación estrecha con la estructura socioespacial de las islas, pues ésta se ha visto afectada por una mayor urbanización del medio rural y por los procesos de especialización turística, permitiéndonos reconocer un claro desequilibrio territorial. Así, con la excepción de las áreas donde se ha producido un crecimiento residencial reciente, en paralelo a la atracción de unidades familiares nucleares, muchos de los municipios turísticos o de los municipios rurales envejecidos cuentan con un mayor número de hogares de uno y dos miembros. El carácter diferenciado de Canarias en el contexto del estado español lo determinan, en consecuencia, factores socioeconómicos como el de la especialización productiva del archipiélago y pautas de conducta sociales más “abiertas”, que tienen repercusión en las tendencias sociodemográficas y de convivencia, así como en sus ritmos de evolución.

AGRADECIMIENTOS

Este trabajo ha sido realizado en el marco de dos proyectos de investigación: (1) “Ciudades en transición. Fragmentación urbana y nuevos patrones socioespaciales de desigualdad en el contexto postpandemia “URBAN e-RUPTIO” (PID2021-122410OB-C31), del Ministerio de Ciencia e Innovación del Gobierno de España. Y (2) Reframing Non-Metropolitan Left Behind Places through Mobility and Alternative Development “RE-PLACE” project funded by the European Union’s Horizon Europe Framework Programme for Research and Innovation, under grant agreement no. 101094087.

REFERENCIAS BIBLIOGRÁFICAS

- BOE (2019). Ley 14/2019, de 25 de abril, de ordenación territorial de la actividad turística en las islas de El Hierro, La Gomera y La Palma. Recuperado el 22/02/2024 <https://www.boe.es/eli/es-cn/l/2019/04/25/14>
- Camarero Rioja, Luis (2014). Cambios en las Estructuras de los hogares rurales Formas de adaptación y resiliencia. *Revista Internacional de Sociología*, vol. 72, 377-401. <https://doi.org/10.3989/ris.2012.12.27>
- García Coll, Arlinda; López Villanueva, Cristina; Pujadas, Isabel (2016). Movilidad residencial en tiempos de crisis. El caso de la Región Metropolitana de Barcelona. *Scripta Nova. Revista Electrónica de Geografía y Ciencias Sociales*, vol. Vol. XX, núm. 5, 1-36. <http://dx.doi.org/10.1344/sn2016.20.17205>
- INE (Instituto Nacional de Estadísticas). (2022). Estadística de Nulidades, Separaciones y Divorcios (ENSD) Año 2022. Notas de Prensa. https://www.ine.es/prensa/ensd_2022.pdf
- López Villanueva, Cristina; Pujadas, Isabel (2018). Vivir solo en España. Evolución y características de los hogares unipersonales en la vejez. *Panorama Social*, 2018, vol. 28, núm. 2, 23-45.
- López-Villanueva, Cristina; Rubiales Pérez, Miguel; Pujadas-Rúbies, Isabel (2021). Transformaciones demográficas, independencia residencial y vulnerabilidad en los hogares de los mayores en Barcelona. *Estudios Geográficos*, 82(291), e086-e086. <https://doi.org/10.3989/estgeogr.202197.097>
- Montaner, Josep Maria; Muxí, Zaida; Falagán, David (2021). *Herramientas para habitar el presente: la vivienda del siglo XXI*. Barcelona. Máster Laboratorio de la vivienda del siglo XXI. Universidad Politécnica de Cataluña.
- Montoro-Gurich, Carolina (2007). Diversidad regional de los hogares en España. En S. Gutiérrez Ronco y J. J. Sanz Donaire (coord.), *Homenaje al Profesor José Manuel Casas Torres* (pp. 365-379). Madrid: Universidad Complutense de Madrid.
- Morales Yago, Francisco José (2022). Los espacios comerciales en la periferia de la ciudad de Murcia: Transformaciones espaciales y consecuencias en su área de influencia y jerarquía urbana regional. *Estudios geográficos*, 83(292), e091-e091. <https://doi.org/10.3989/estgeogr.202299.099>
- Nelson, H.J. (1955). Recuperado el 21/02/2022 de <http://crisnamageografas.blogspot.com/2012/05/indice-de-nelson.html>
- Otero-Enríquez, Raimundo; García Abad, Joaquín; Domínguez-Mujica, Josefina; Pérez-Caramés, Antía (2019). Inmigración y dinámicas territoriales en España: crisis y recuperación (2008-2017). *Anuario CIDOB de la Inmigración*, 2019, 190-217. <https://doi.org/10.24241/AnuarioCIDOBInmi.2019.190>
- Pérez Díaz, Julio; Ramiro Fariñas, Diego, Aceituno Nieto, Pilar; Escudero Martínez, Jesús; Bueno López, Clara, Castillo Belmonte, Ana Belén; de las Obras-Loscertales Sampérez, Julia; Fernández Morales, Isabel; Villuendas Hijosa, Begoña (2023). Un perfil de las personas mayores en España, Indicadores estadísticos básicos. Informes Envejecimiento en red n° 30. Recuperado de <http://envejecimiento.csic.es/documentos/documentos/enred-indicadores-basicos2023.pdf>
- Van de Kaa, Dirk J. (2003). Second demographic transition. *Encyclopedia of population*, 2, (pp.872-875).