

Carmen Egea Jiménez
José Antonio Nieto Calmaestra
(Coord.)



TENDENCIAS

RECIENTES DE

LA POBLACIÓN

Evolución, dinámica,
estructura y perspectiva
de género

XVIII Congreso de la Población
Española y II Congreso
Internacional de Geografía de la
Población, Granada, 2024

eug



CARMEN EGEA JIMÉNEZ
JOSÉ ANTONIO NIETO CALMAESTRA
(coord.)

TENDENCIAS RECIENTES DE LA POBLACIÓN

Evolución, dinámica, estructura
y perspectiva de género

GRANADA, 2024

ORGANIZA:



COLABORAN:



* Se incluyen en las Actas todos aquellos trabajos que han sido autorizados por sus autoras y autores.

© LOS COORDINADORES Y LOS AUTORES

© UNIVERSIDAD DE GRANADA

ISBN(e): 978-84-338-7490-0

Edita: Editorial Universidad de Granada

Campus Universitario de Cartuja. Granada

Cualquier forma de reproducción, distribución, comunicación pública o transformación de esta obra sólo puede ser realizada con la autorización de sus titulares, salvo excepción prevista por la ley.

TENDENCIAS RECIENTES DE LA POBLACIÓN

Evolución, dinámica, estructura y perspectiva de género

- Dirección y coordinación -

CARMEN EGEA JIMÉNEZ

JOSÉ ANTONIO NIETO CALMAESTRA

- Comité de organización -

FRANCISCO NAVARRO VALVERDE

LAURA PORCEL RODRÍGUEZ

LUIS MIGUEL SÁNCHEZ ESCOLANO

JOSÉ LUIS SERRANO MONTES

COMITÉ PERMANENTE DEL GRUPO DE POBLACIÓN-AGE

- Apoyo técnico -

MANUEL SUÁREZ GUTIÉRREZ

Universidad Veracruzana, México

- Comité científico -

JORDI BAYONA I CARRASCO
Universidad de Barcelona

GUSTAVO BUZAI
Universidad Nacional de Luján, Argentina

SYLVIE COUPLEUX
Université d'Artois, Francia

ADRIANO FERNANDO DÍEZ JIMÉNEZ
Universidad del Atlántico, Colombia

OLGA DE COS GUERRA
Universidad de Cantabria

ERNESTO CUTILLAS ORGILÉS
Universidad de Alicante

CAROLINA DEL VALLE RAMOS
Universidad de Sevilla

JOSEFINA DOMÍNGUEZ MUJICA
Universidad de las Palmas

CARMEN EGEA JIMÉNEZ
Universidad de Granada

JOSÉ MARÍA FERIA TORIBIO
Universidad Pablo Olavide

GLORIA FERNÁNDEZ-MAYORALAS
Consejo Superior de Investigaciones Científicas

SAGRARIO GARAY
Universidad Autónoma de Nuevo León, México

ARLINDA GARCÍA-COLL
Universidad de Barcelona

LAURA GARCÍA JUAN
Universidad Autónoma de Madrid

RENÉ ALEJANDRO GONZÁLEZ REGO
Universidad de la Habana, Cuba

BEATRIZ CRISTINA JIMÉNEZ BLASCO
Universidad Complutense de Madrid

JOICE MELO VIEIRA
Universidad Estadual de Campinas, Brasil

NAIK MÏRET
Universidad de Poitiers, Francia

VERÓNICA MONTES DE OCA
Colegio de México, México

CAROLINA MONTORO GURICH
Universidad de Navarra

RAÚL LARDIÉS BOSQUE
Universidad de Zaragoza

JUAN ANTONIO MÓDENES CABRERIZO
Universidad Autónoma de Barcelona

JOSÉ ANTONIO NIETO CALMAESTRA
Junta de Andalucía

ROBERTA PACE
Universidad de Bari, Italia

JUAN MANUEL PARREÑO-CASTELLANO
Universidad de Las Palmas

JUAN JOSÉ PONS IZQUIERDO
Universidad de Navarra

MARÍA DOLORES PUGA GONZÁLEZ
Consejo Superior de Investigaciones Científicas

PABLO PUMARES FERNÁNDEZ
Universidad de Almería

JOAQUÍN RECAÑO VALVERDE
Universidad Autónoma de Barcelona

PEDRO REQUES VELASCO
Universidad de Cantabria

VICENTE RODRÍGUEZ RODRÍGUEZ
Consejo Superior de Investigaciones Científicas

JORGE RODRÍGUEZ VIGNOLI
Centro de Estudios Demográficos, CEPAL, Chile

FRANCISCO ROWE
Universidad de Liverpool, Inglaterra

DOLORES SÁNCHEZ AGUILERA
Universidad de Barcelona

DIEGO SÁNCHEZ GONZÁLEZ
Universidad Nacional de Educación a Distancia, Madrid

JUAN-DAVID SEMPERE SOUVANNAVONG
Universidad de Alicante

MONTSERRAT SOLSONA PAIRÓ
Centro de Estudios Demográficos

VICENTE MANUEL ZAPATA HERNÁNDEZ
Universidad de La Laguna

LEO VAN WISSEN
Universidad de Groningen

– ÍNDICE –

SESIÓN TEMÁTICA 1

EVOLUCIÓN Y DISTRIBUCIÓN ESPACIAL DE LA POBLACIÓN: ÁREAS PROGRESIVAS Y REGRESIVAS

Evolución de la población del centro histórico de Málaga (1992-2022) <i>María Dolores López Padilla</i>	09
Distribución espacial de la población y usos del suelo: dinámica y situación actual en la provincia de Jaén. <i>José Domingo Sánchez Martínez y Antonio Garrido Almonacid</i>	18
Procesos de despoblación en el sureste de España: causas, covid-19 y perspectivas de futuro. <i>Rubén Giménez-García</i>	27
Transformación demográfica en la Aglomeración Urbana de Murcia: de la concentración a la dispersión poblacional. <i>Rubén Giménez-García y Ramón García-Marín</i>	38
Dinámica demográfica en las comarcas agrarias de la provincia de León: del dinamismo a la atonía demográfica. <i>Susana García Pisabarro y María Jesús Sánchez Muñoz</i>	49
Segregación residencial y desigualdad socioespacial en las ciudades medias españolas. El caso de Jaén. <i>Luis Miguel Sánchez Escolano y Noelia Ruiz Moya</i>	59
Leader y el apoyo a las pymes de territorios con alto riesgo de despoblación: El caso de Aragón (2014-2020). <i>Alberto Serrano Andrés, Isabel Suñén Lavilla y María Luz Hernández Navarro</i>	68
Big Data para el análisis espacial y sociodemográfico del turismo en España y Aragón. <i>María Caudevilla Lambán</i>	77
Información geográfica de referencia de poblaciones. <i>Gonzalo Benayas Sánchez de Pazos y Santiago Pedrajas Luis</i>	89
¿La implantación de alojamientos turísticos en los municipios rurales andaluces, frena su despoblación? <i>Juan Carlos Maroto-Martos, Aida Pinos-Navarrete, Edianny Carballo-Cruz y María Egea-Hernández</i>	94
Visión desde lo local al reto de la despoblación. El caso del Altiplano de Granada. <i>Francisco Antonio Navarro Valverde y Neslihan Önder Özen</i>	105
La despoblación y su reflejo en los paisajes rurales: El caso la comarca de Tierras Altas (Soria, España). <i>Francisco Javier Rodríguez-Segura, José Luis Rodríguez-Lachica y José Luis Serrano-Montes</i>	115

SESIÓN TEMÁTICA 2

PERMANENCIAS Y CAMBIOS RECIENTES EN LAS DINÁMICAS DEMOGRÁFICAS

- Singularidades, semejanzas y diferencias en la trayectoria demográfica reciente de las Islas Canarias.**
José León García Rodríguez 126
- Andalucía ante los retos demográficos del presente.**
José Antonio Nieto Calmaestra 137
- The recent demographic dynamics of Italian metropolitan cities: comparison between Italian and foreign populations.**
Federico Benassi, Maria Carella, Angelo Mazza y Roberta Pace 151
- El reparto geográfico de la fecundidad diferencial en los municipios de la Comunidad Valenciana: contrastes espaciales y tendencias actuales.**
Ernesto Cutillas Orgilés y Antonio Martínez Puche 162
- Dinámicas demográficas de Paraguay: un análisis desde el siglo XIX hasta la actualidad.**
Ever Lezcano 172
- Relaciones vecinales y transformaciones sociodemográficas en el barrio almeriense de La Chanca-Pescadería.**
Merche Pereira Rubio, Pablo Pumares Fernández y Beatriz González-Martín 185
- La dinámica demográfica de la Comunidad Autónoma de Extremadura en un contexto social sostenible y globalizado.**
Ana Isabel Horcajo Romo, José Manuel Pérez Pintor y José Antonio Gutiérrez Gallego 194
- La relación entre las dinámicas demográficas y el desarrollo territorial sostenible en sistemas de asentamientos de baja densidad en Andalucía.**
José María Feria Toribio 205
- Mujeres extranjeras y cambio de población en Italia. Descomposición de la tasa general de fecundidad a nivel provincial.**
Thaís García-Pereiro, Anna Paterno y Rocco Mazza 215
- Cartografía de escenarios de vulnerabilidad social vinculada con covid-19 en Aragón (España).**
Carmen Bentué Martínez y María Zúñiga Antón 222

SESIÓN TEMÁTICA 3

MOVILIDAD Y MIGRACIONES: DIVERSIDAD Y MIXTURA

- Venezolanos en Madrid: similitudes y contrastes.**
Beatriz Cristina Jiménez Blasco, Felipe Javier Hernando Sanz y Rosa Resino García 234
- La acogida de los inmigrantes irregulares en Canarias: Atención humanitaria e integración.**
Carmelo Ulises Mesa Pérez y Juan M. Parreño Castellano 244

Análisis de los movimientos internos dentro de la comarca de la Serranía de Ronda (Málaga) mediante los estudios de movilidad de la población a partir de la telefonía móvil 2020-2021 (INE). <i>Marta Pastora Fernández Bustamante</i>	255
Movilidad poblacional en Colombia: Explorando el impacto de la migración interna en las características demográficas y económicas de los residentes en las áreas metropolitanas. <i>Juan José Lizcano Palacio, Jordi Bayona-i-Castro y Jenniffer Thiers Quintana</i>	265
Inmigración y régimen de tenencia de la vivienda en España. <i>Carolina Orozco Martínez, Jordi Bayona i Carrasco y Fernando Gil Alonso</i>	276
Movimientos migratorios de la población indígena en México. <i>María de J. Santiago Cruz</i>	285
El impacto de la crisis económica y de la pandemia en la trayectoria laboral de los/as migrantes en trabajos esenciales. Una perspectiva longitudinal. <i>Antía Domínguez-Rodríguez, Josefina Domínguez-Mujica, Sandra López Pereiro y Antía Pérez-Caramés</i>	298
La población joven en las regiones urbanas de Madrid y Barcelona: trayectorias migratorias y reconfiguración territorial. <i>Jenniffer Thiers Quintana, Jordi Bayona-i-Carrasco y Isabel Pujadas i Rubies</i>	316
Divide y vencerás. Segregación y fragmentación socioespacial de la población extranjera en las grandes áreas metropolitanas de España. El caso de Barcelona. <i>Miguel Rubiales Pérez, Cristina López-Villanueva, Fernando Gil-Alonso y Arlinda García-Coll</i>	321

SESIÓN TEMÁTICA 4

EDAD, CICLO VITAL Y ESTRUCTURAS DE HOGARES

Hogares unipersonales en el municipio de Málaga. Comparación de las condiciones materiales de residencia a partir de datos censales. <i>Ana Ester Batista-Zamora, Remedios Larrubia-Vargas y Juan José Natera-Rivas</i>	331
Cuarenta años de modernización sociodemográfica en Canarias: Las estructuras de convivencia (1981-2021). <i>Mercedes A. Rodríguez-Rodríguez y Josefina Domínguez-Mujica</i>	340
Cambio de modelo de la demanda residencial demográfica y heterogeneidad regional en España. <i>Juan Antonio Módenes Cabrerizo</i>	351
Single-person households and social isolation. A socio-territorial approach in urban areas of Southern Europe. <i>Ricardo Iglesias-Pascual y Federico Benassi</i>	363
Cambios estructurales en la dinámica territorial y distribución espacial de las familias en el área metropolitana de la grande Vitória, Espírito santo, Brasil (1990-2022). <i>Ítala Luzia de Andrade, Igor Martins Medeiros Robaina, Ednelson Mariano Dota y Nath</i>	375
Actuaciones de las asociaciones solidarias a favor de la dignificación de la vida en el barrio de Cartuja (Granada). <i>Juan Carlos Maroto-Martos, Aida Pinos-Navarrete, Edianny Carballo-Cruz y María Egea-Hernández</i>	386

SESIÓN TEMÁTICA 3

MOVILIDAD Y MIGRACIONES:
DIVERSIDAD Y MIXTURA



EL IMPACTO DE LA CRISIS ECONÓMICA Y DE LA PANDEMIA EN LA TRAYECTORIA LABORAL DE INMIGRANTES EN TRABAJOS ESENCIALES. UNA PERSPECTIVA LONGITUDINAL

Antía Domínguez-Rodríguez

*Equipo de investigación Sociedades en Movimiento (ESOMI).
Departamento de Sociología y Ciencias de la Comunicación, Universidade da Coruña
a.drodriguez@udc.es.*

 [0000-0003-0541-9399](#)

Josefina Domínguez-Mujica

*IATEXT. Universidad de Las Palmas de Gran Canaria
josefina.dominguezmujica@ulpgc.es*

 [0000-0001-7460-5553](#)

Sandra López Pereiro

*Equipo de investigación Sociedades en Movimiento (ESOMI).
Departamento de Sociología y Ciencias de la Comunicación, Universidade da Coruña.
sandra.pereiro@udc.es*

 [0000-0001-7750-933X](#)

Antía Pérez-Caramés

*Equipo de investigación Sociedades en Movimiento (ESOMI).
Departamento de Sociología y Ciencias de la Comunicación, Universidade da Coruña.
antia.perez@udc.es*

 [0000-0002-6295-0613](#)

Resumen: Las trayectorias laborales de las personas inmigradas residiendo en España se han visto indudablemente afectadas por la secuencia de las etapas de prosperidad y crisis que se han sucedido en los últimos veinte años de nuestra historia: (i) los años del boom inmobiliario de principios del siglo XX; (ii) la recesión económica y financiera de los años 2008-2016; (iii) la recuperación económica hasta 2020; (iv) la crisis que originó la pandemia de COVID-19 en 2020-2021; y (v) la subsecuente recuperación. Nuestra mirada se centrará en dos de los sectores de ocupación en los que el trabajo migrante es particularmente importante: el empleo de hogar y el trabajo en la agricultura estacional. Para ello nos servimos de un análisis longitudinal de los datos de la Muestra Continua de Vidas Laborales (MCVL), de forma que caracterizamos el perfil de las personas migrantes ocupadas en la agricultura y el empleo de hogar y sus trayectorias en el empleo. Los resultados obtenidos permiten ahondar en el debate en torno al papel que juegan las crisis en los itinerarios laborales de la población migrante en trabajos esenciales, sectores que constituyen auténticas puertas a la inserción laboral, así como nichos de refugio en tiempos de zozobra económica.

Palabras clave: migrantes, trayectorias laborales, crisis, trabajos esenciales, agricultura estacional, empleo de hogar.

THE IMPACT OF THE ECONOMIC CRISIS AND PANDEMIC ON THE WORK PATH OF MIGRANTS IN ESSENTIAL JOBS. A LONGITUDINAL PERSPECTIVE

Abstract: The labour career of immigrants residing in Spain has been undoubtedly affected by the sequence of stages of prosperity and crisis that have occurred in the last twenty years of our history: (i) the years

of the real estate boom at the beginning of the 20th century; (ii) the economic and financial recession of the years 2008-2016; (iii) the economic recovery until 2020; (iv) the crisis that caused the COVID-19 pandemic in 2020-2021; and (v) the subsequent recovery. Our focus will be on two of the occupational sectors in which migrant work is particularly important: household employment and work in seasonal agriculture. To do this, we use a longitudinal analysis of data from the Continuous Sample of Working Lives (MCVL), so we characterize the profile of migrants occupied in agriculture and household services and their employment trajectories. The results obtained allow us to delve into the debate about the role that crises play in the work itineraries of the migrant population in essential jobs, sectors that constitute authentic doors to job insertion, as well as refuge niches in times of economic distress.

Keywords: migrants, labour career, crisis, essential jobs; seasonal agriculture; housekeeping services.

INTRODUCCIÓN

Aunque la crisis económica y financiera de 2008 y años posteriores ya había puesto de manifiesto la peculiar inserción de la fuerza de trabajo migrante en el mercado laboral español en determinadas actividades (agricultura y servicio de cuidados y doméstico), los trabajos esenciales, entre los que destacan éstos, adquieren mucha más visibilidad durante la pandemia. En tiempos de la gran recesión ya se habían convertido en nichos-refugio para la población inmigrada que desarrollaba estrategias de arraigo en situaciones críticas, evitando la pérdida de empleo (López-Sala & Oso, 2015; Hobson et al., 2018), pero su importancia para la producción de alimentos y para la reproducción social en los servicios de cuidado de las personas más desvalidas o enfermas, o de otras que necesitan atención alcanza una mayor significación durante la crisis sanitaria, cuando se les exige movilidad en tiempos de inmovilidad (Creswell et al., 2020; Domínguez-Mujica, J., & Montanari, A., 2022). Por tanto, analizar las trayectorias laborales de las personas migrantes en estos sectores de actividad tiene una enorme repercusión, porque permite reconocer los vaivenes que implica la evolución de la economía en su perfil socio-profesional y el papel de subordinación que los relega a ciertas actividades y prácticas laborales, especialmente en momentos críticos, pese a la importancia que aquéllas tienen en las estructuras productiva y reproductiva de nuestro país.

En consecuencia, el objetivo de esta aportación es el de hacer visible este proceso de subordinación analizando las trayectorias de aquellas personas nacidas en el extranjero que, a partir del año 2000, en algún momento de su vida laboral realizaron tareas en el sector de la agricultura y del hogar (este último, el nombre genérico que da la MCVL y que engloba el de servicios de cuidado y hogar). De esta forma podremos apreciar cómo progresan hacia otras actividades o, por el contrario, si permanecen o vuelven a ellas en correspondencia con los vaivenes de la economía y, por tanto, de la demanda laboral. Es decir, relacionamos la dimensión longitudinal de su inserción laboral con la propia perspectiva diacrónica de los últimos veinte años de la evolución de la economía española.

La comunicación se enmarca en los resultados del proyecto de I+D+i “Crisis, dinámicas migratorias y condiciones de vida de la población migrante en España. Análisis comparado de los efectos de la Gran Recesión y la Gran Pandemia” (Referencia: PID2020-118716RB-I00).

Para alcanzar el objetivo propuesto, esta aportación se estructura de la siguiente forma: en primer lugar, abordamos las fuentes y metodología de análisis que hemos desarrollado; en segundo lugar, ofrecemos los resultados de la explotación estadística realizada; en tercer lugar, en la discusión de resultados y conclusiones, contrastamos los obtenidos en esta investigación con aquéllos difundidos por la literatura académica al respecto; las referencias cierran el documento.

FUENTES Y METODOLOGÍA DE ANÁLISIS

La fuente en la que descansa esta investigación es la Muestra Continua de Vidas Laborales (MCVL), una base de datos que proporcionan los servicios estadísticos del Ministerio de Inclusión, Seguridad Social y Migraciones y que contiene una muestra del 4% de los microdatos individuales, extraídos de los registros de la Seguridad Social (personas afiliadas en alta laboral o en convenio especial, perceptoras de prestación por desempleo o cese de actividad y/o beneficiarias de pensiones contributivas), una vez anonimizados. Estos datos se combinan con los del Padrón Continuo de Población (Instituto Nacional de Estadística), lo que nos proporciona información sociolaboral y sociodemográfica acerca de ellas. No obstante,

Para realizar este análisis, se han clasificado las altas en la Seguridad Social en cuatro grupos según su régimen de cotización: régimen general, régimen del hogar, régimen agrícola y otros. En la Figura 1 puede observarse la distribución porcentual en estos cuatro grupos de la población nacida en España y la población nacida en el extranjero en el total de altas de la MCVL 2021. Los datos reflejan la sobrerrepresentación de las personas inmigrantes en los nichos agrícola y del hogar, frente a un régimen general en el que su distribución es significativamente menor a la de las personas nativas.

	Personas nacidas en España	Personas nacidas en el extranjero
Régimen general	85.8%	74.5%
Régimen del hogar	0.3%	2.3%
Régimen agrícola	6.3%	17.3%
Otros	7.6%	5.8%

Figura 1. Distribución por régimen de cotización de altas a la Seguridad Social por lugar de nacimiento.

Toda la muestra.

Fuente: Elaboración propia a partir de datos de la MCVL 2021.

La Figura 2 muestra el mismo tipo de distribución, con la salvedad de que en este caso se han seleccionado las altas de personas cuya primera alta en los sectores de interés se ha dado a partir del año 2000. De nuevo nos encontramos con que las personas nacidas en el extranjero tienen más altas en los regímenes de hogar y agrícola y menor presencia en el régimen general. Además, observamos un aumento en los regímenes de interés, tanto en las personas nacidas en España como en las nacidas en el extranjero, aunque el incremento de las segundas es mayor en los regímenes de hogar y agrícola y menor en el del régimen general. A la persistencia de esa segregación en los regímenes de cotización en función del origen, se une el hecho del notable incremento de la población nacida en el extranjero en los primeros años del siglo XXI, es decir, el de la mayor disponibilidad de fuerza laboral inmigrada, y el impacto negativo más acentuado de la crisis económica en este grupo.

	Personas nacidas en España	Personas nacidas en el extranjero
Régimen general	69.2%	52.4%
Régimen del hogar	1.0%	5.2%
Régimen agrícola	26.0%	39.9%
Otros	3.8%	2.5%

Figura 2. Distribución por régimen de cotización de altas a la Seguridad Social por lugar de nacimiento. Población seleccionada.

Fuente: Elaboración propia a partir de datos de la MCVL 2021.

se trata de una base de datos que requiere de una laboriosa tarea de depuración a efectos de su tratamiento estadístico, pues no se ha concebido con fines de investigación.

En nuestro caso, el primer procedimiento que acometimos consistió en la selección de la población que estuvo en el régimen o sistema de cotización agrario o del hogar en algún momento de su carrera laboral. Es decir, escogimos a la población que figura, en los registros, en los códigos del sector agrícola: 640, 611, 613 y 721 y en los del hogar y cuidados: 1211 y 1221. A ellos añadimos las categorías 161 y 163 para el primero y la 138 para el segundo del régimen general, para adecuarnos a la legislación de 2011, que integró el régimen especial agrario y, paulatinamente, el del empleo de hogar en este régimen general de la Seguridad Social. Por tanto, la fundamentación de la investigación descansa en lo que refleja el empleo formal en ambos sectores, siendo conscientes de que un análisis completo exigiría también reconocer el mercado laboral informal.

En algunas de las investigaciones realizadas con la MCVL se ha procedido a una lectura transversal de la información, con el propósito de caracterizar a la población migrante a través del registro sistemático de cada entrada y salida en el mercado laboral, es decir, del empleo regular y formal que implica una cotización a la Seguridad Social (Domínguez-Rodríguez et al., 2024). En este caso, sin embargo, realizamos una lectura longitudinal de los datos, habiendo seleccionado para ello los registros MCVL 2021, los cuales nos presentan los datos referidos a toda la carrera laboral formal de cada una de las personas integrantes de la muestra. Para los análisis más específicos, se han seleccionado las entradas que pertenecen a personas que su primera alta en el sector del hogar o agrario se dio a partir del año 2000 para facilitar el manejo de los datos y de la información.

En consecuencia, el análisis longitudinal permite comprender la dinámica de los proyectos migratorios desde la perspectiva del curso de vida, pues “el tiempo opera tanto a nivel sociohistórico como personal” (Elder et al. 2003, 8). Aunque las vidas de las personas que migran no siguen un camino uniforme o predecible, el que adoptemos un enfoque lineal del tiempo histórico nos permite, como investigadores, comprender cómo los eventos socioestructurales impactan en su vida personal (Kilkey, & Ryan, 2021) y este contexto de encuadre, también depende de ubicaciones geográficas particulares (Ryan & D’Angelo, 2018), que analizaremos complementariamente en esta investigación.

En primer lugar, se llevará a cabo un análisis descriptivo trasversal a través del cual podremos conocer el régimen de cotización de las personas en la muestra, así como las distintas salidas que experimentan después de estar en uno de los sectores de interés. Es importante recordar que en la base de datos se presentan las distintas altas en el mercado laboral, no los individuos, por lo que el número total de casos no se corresponde con el número de individuos sino con el número total de altas en el sistema.

A continuación, en esta comunicación, se presentan unos primeros resultados de la probabilidad de salida del mercado laboral a través del desempleo, diferenciando entre desempleo con prestación y sin prestación. De este último, no tenemos datos oficiales ya que la MCVL no los registra, pero sí que podemos calcular una estimación a través de aquellas salidas que no se insertan a continuación en otro puesto de trabajo, asumiendo que en este entretiem po están en una situación de desempleo.

Para ello, se estimaron las funciones de supervivencia de las altas en los sectores de interés utilizando el método de Kaplan-Meier separando el grupo nativo del extranjero, considerando el evento de salida el desempleo con y sin cotización. En este análisis, como una primera aproximación, se decidió trabajar con las fechas solamente teniendo en cuenta el año. Por tanto, en este caso no tenemos en cuenta las distintas altas de cada individuo ya que nos interesa conocer la supervivencia (o abandono) de cada uno de ellos a través del desempleo, sin tener en cuenta las múltiples altas. Posteriormente se abordará el análisis con las fechas en meses, lo que nos acercará de una manera más real a la situación de los y las trabajadoras en estos sectores.

LA DIMENSIÓN DE LA POBLACIÓN MIGRANTE OBJETO DE ESTUDIO: EL PREDOMINIO DE MIGRANTES EN LOS SECTORES AGRÍCOLA Y DEL HOGAR Y CUIDADOS

El sector agrícola y el sector de cuidados comparten la paradoja de ser sectores esenciales a la par que altamente precarizados. Como muestra la literatura, tradicionalmente han sido sectores con una alta presencia de mano de obra extranjera. La Muestra Continua de Vidas Laborales nos permite hacer un acercamiento empírico a esta realidad desde el punto de vista de las altas en la Seguridad Social.

ABANDONOS Y PERMANENCIAS EN LOS ES AGRÍCOLA Y DEL HOGAR Y CUIDADOS COMO SIGNOS DE UNA INSERCIÓN LABORAL PRECARIA

La MCVL nos ofrece información acerca de qué ocurre cuando se produce la baja de una actividad, es decir, nos permite saber qué ocurre después de la finalización de un contrato. En la Figura 3 se puede observar la distribución de las salidas de todas las altas, teniendo en cuenta solamente las personas cuya primera entrada en el sector es posterior al año 2000.

Los datos muestran notables diferencias entre el régimen del hogar y el agrícola. El primero presenta una mayor transferencia hacia el régimen general, mientras que en el segundo es más común permanecer en el sector. Por otro lado, llama la atención cómo hay sensiblemente más salidas desde el régimen del hogar hacia periodos de inactividad sin prestación por desempleo, mientras que la salida hacia el desempleo con prestación es más común en el régimen agrícola.

En cuanto a la comparación por lugar de nacimiento, se aprecia que las personas nacidas en España presentan más salidas por pensión, incapacidad o con prestación por desempleo. Asimismo, la distribución deja ver que las personas nacidas en el extranjero tienden a permanecer en mayor medida en los sectores de interés.

	Personas nacidas en España		Personas nacidas en el Extranjero	
	Régimen del hogar	Régimen agrícola	Régimen del hogar	Régimen agrícola
Salida por fallecimiento	0,0%	0,0%	0,0%	0,0%
Salida por pensión (jubilación o incapacidad)	5,9%	0,2%	0,3%	0,0%
Salida por incapacidad temporal	1,7%	1,9%	0,9%	0,3%
Salida al desempleo CON prestación contributiva	4,2%	16,6%	1,8%	12,5%
Salida al desempleo CON prestación NO contrib.	7,0%	3,3%	2,3%	2,0%
Salida al desempleo SIN prestación	43,5%	26,0%	47,4%	24,2%
Cambio de sector: régimen agrícola	0,5%	40,6%	1,2%	55,2%
Cambio de sector: régimen hogar	18,9%	0,0%	27,1%	0,1%
Cambio de sector: régimen general	15,8%	10,8%	18,2%	5,2%
Cambio de sector: otros	2,3%	0,6%	0,7%	0,5%

Figura 3. Hacia dónde se dirigen con la finalización de contrato en régimen de interés. Todas las altas, población de interés: primera alta en el sector a partir del 2000¹.

Fuente: Elaboración propia a partir de datos de la MCVL 2021.

1. En esta figura se ha distinguido entre los distintos tipos de salida al desempleo (con prestación contributiva, con prestación no contributiva y sin prestación) para dar cuenta de la particularidad del régimen de empleo del hogar, en el que no se tenía derecho a la prestación contributiva por desempleo hasta la aprobación del Real Decreto-ley 16/2022, de 28 de abril. En el resto del texto, se trabaja con el conjunto de salidas al desempleo, sin tener en consideración esta cuestión relativa a la prestación contributiva y no contributiva.

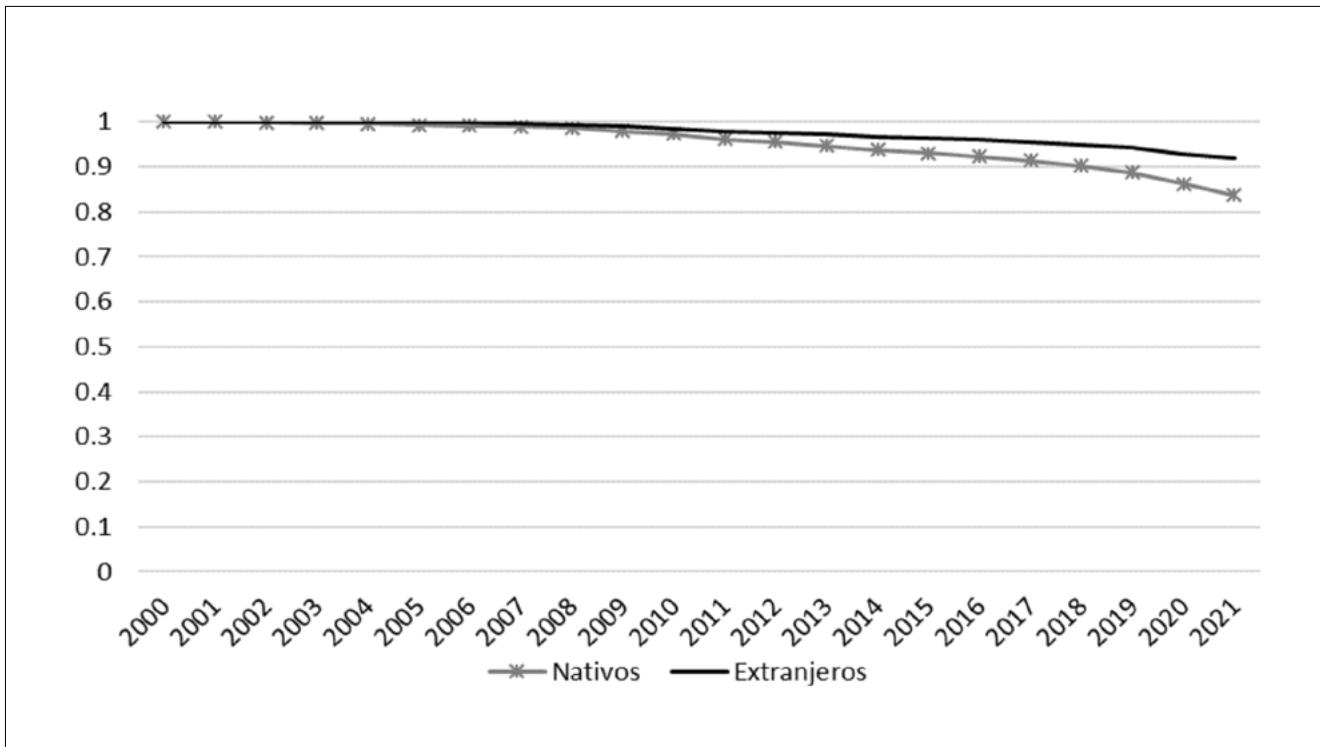


Figura 5. Curvas de supervivencia de las altas de población nacida en España y extranjera con salida hacia el desempleo estimado con prestación 2000-2022 .

Fuente: Elaboración propia a partir de datos de la MCVL 2021.

LA ESPACIALIZACIÓN DEL TRABAJO MIGRANTE EN LOS SECTORES AGRÍCOLA Y DEL HOGAR

La representación territorial del desempleo en los sectores agrícola y del hogar arroja algunas claves de interpretación clarificadoras de la relación entre trabajo esencial y especialización productiva según ámbitos geográficos. No obstante, antes de proceder a este análisis es necesario tener en cuenta ciertas dificultades que encierra la fuente que consultamos, pues en ella no se nos ofrece información sobre la provincia en la que se da de baja la trabajadora o el trabajador, sólo tenemos acceso a información acerca de la provincia del “domicilio social” de la empresa, lo que determina que pueda haber cierto margen de error, dado que algunas empresas tienen su sede social en un lugar determinado que no tiene por qué coincidir con el de la provincia en que se ejerce la actividad. Del mismo modo, conviene tener en cuenta que las personas que se dan de alta como autónomas y que cotizan como tales quedan fuera de esa asignación del domicilio social. Por tanto, los mapas de las figuras 6 y 7, la MCVL no reflejan, con total exactitud, la dimensión del trabajo autóctono o migrante regulado en los sectores mencionados, especialmente cuando se trata del trabajo agrícola.

Además, dado que hemos procedido a un análisis longitudinal y no transversal de la MCVL, nos ha parecido más importante reflejar la tendencia a la pérdida de empleo en dichos mapas pues, al mismo tiempo que se pone de manifiesto la dimensión espacial diferenciada del trabajo en ambos sectores de actividad, se aprecia el impacto del desempleo, un indicador que nos habla de la mayor o menor vulnerabilidad social que lleva aparejada la ocupación en trabajos esenciales en ciertas zonas de España.

Antes de pasar a comentar los mapas de las figuras 6 y 7 es conveniente señalar que no hay correspondencia alguna entre las bajas por desempleo que se producen por parte de las personas nativas que trabajan en el sector agrícola y las que se registran por parte de la población inmigrada (los coeficientes de Pearson señalan una correlación de tan sólo 0,3 tanto

CRONOLOGÍA DE LAS TRAYECTORIAS LABORALES DE LOS MIGRANTES A LA LUZ DEL TIEMPO HISTÓRICO

Dadas las notables diferencias que se aprecian en las dinámicas de desempleo entre la población nativa y la extranjera, hemos profundizado más en esta cuestión. Así, la Figura 4 muestra la probabilidad de que el puesto de trabajo se mantenga a lo largo de los años hasta llegar a su fin por una baja que no conduce a otra alta inmediatamente posterior. Es decir, que se termina una relación laboral sin que llegue otra en el corto plazo ni ninguna de las casuísticas que figuran como altas en la MVCL. Hemos tomado estos *gaps* como desempleo estimado sin prestación, ya que se trata de periodos de no trabajo en los que tampoco se está percibiendo ninguna de las prestaciones contempladas.

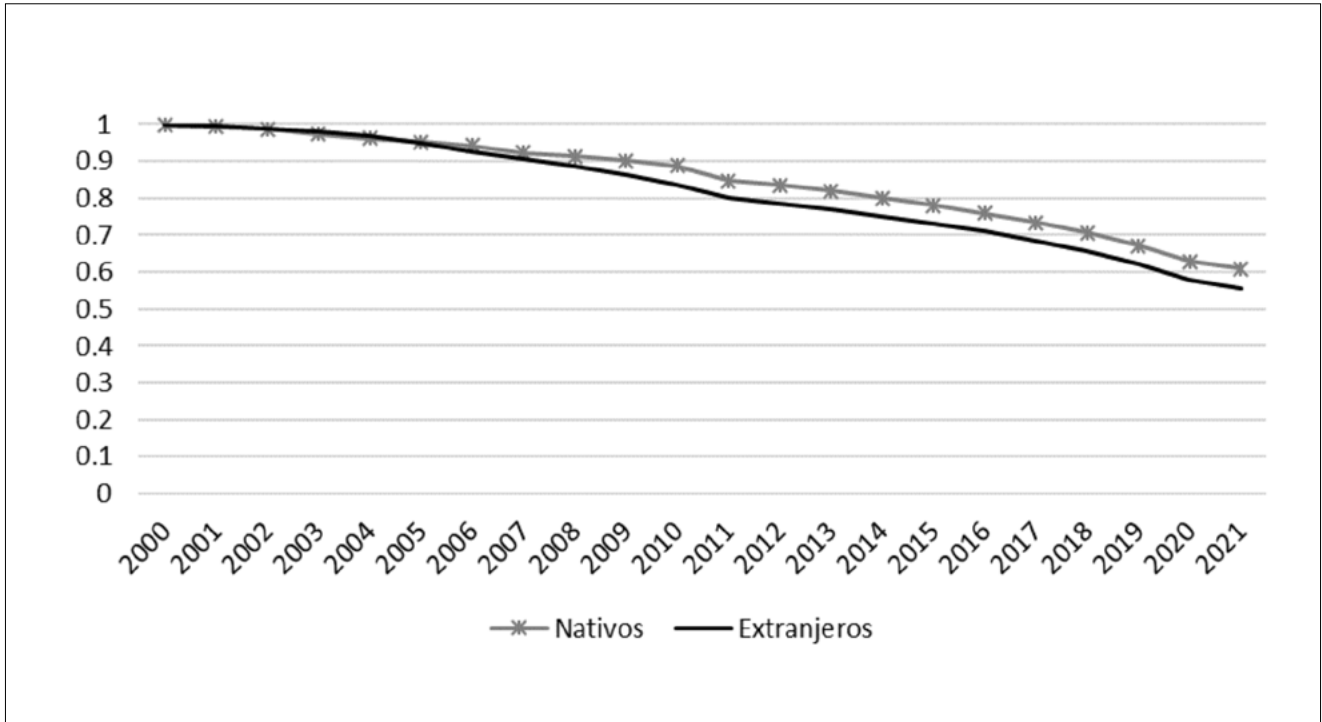


Figura 4. Curvas de supervivencia de las altas de población nacida en España y extranjera con salida hacia el desempleo estimado sin prestación 2000-2022.

Fuente: Elaboración propia a partir de datos de la MCVL 2021.

La gráfica nos permite ver cómo la población extranjera y la nativa presentaban probabilidades similares de mantener el empleo hasta el año 2005, y cómo a partir de esa fecha se distancian las líneas, exagerándose las diferencias a partir del estallido de la crisis financiera en 2008. Es probable que el incremento de la población nacida en el extranjero, después de los procesos de regularización (2000-2001) y, especialmente, del llamado proceso de normalización de 2005, contribuyera a originar una distancia paulatina en cuanto al mantenimiento del empleo, que agudiza, sin duda, la crisis de 2008. A partir de esa fecha se observa una clara brecha entre las personas nacidas en el extranjero y las nativas, pues se aprecia que las primeras tienen una mayor probabilidad de verse desempleadas y sin prestación.

La Figura 5 sigue el mismo principio que la anterior, aunque en este caso la actividad laboral finaliza con una alta en desempleo que conlleva prestación (contributiva y no contributiva). No obstante, el dibujo es diferente. El recorrido de las líneas es bastante similar hasta el año 2008, a partir de ese momento las líneas se van separando, pero no es hasta los años 2010-2011 cuando la brecha se hace mayor y sigue ahondándose hasta 2020, cuando se acentúa aún más. Sin duda, las medidas respecto al desempleo, adoptadas durante la pandemia (ERTEs), se reflejan en ese incremento de bajas con prestación tanto en uno como en otro caso, si bien sigue siendo más notable en el caso de las personas nacidas en el extranjero.

en 2001 como en 2021), un hecho que corrobora lo dicho anteriormente acerca de la mayor especialización productiva de la población inmigrada en los trabajos esenciales y, por ende, su mayor probabilidad al desempleo. En el caso del sector del hogar la correlación es un poco mayor ($r=0,6$ en 2001 y $0,8$ en 2021), aunque hemos de ser conscientes de que se trata de un sector con una gran proporción de contratación irregular.

Los mapas A y B de la figura 6 reflejan la proporción de las 20.821 bajas por desempleo del sector agrario de 2001 y de las 39.438 de 2021. Pues bien, en ambos mapas se aprecia que las bajas tienen un peso destacado en la mitad sur peninsular, en el valle del Ebro y Cataluña, con máximos en Valencia y Murcia en ambos años y también en Sevilla, en el segundo, lo que apunta, grosso modo, a la agricultura de hortalizas y frutales, de la vid y del olivo, y deja fuera a la España del nor-noroeste, es decir, a las zonas cerealísticas y a la producción agrícola del minifundio de las provincias gallegas. Indirectamente, el peso del desempleo en las provincias mencionadas da idea de los riesgos de esta especialización para el mercado de trabajo de estas zonas y, especialmente, del de la población extranjera. Los mapas C y D, por su parte, reflejan la mayor concentración geográfica de las 2.158 bajas por desempleo en el sector del hogar en 2001, y de las 4.292 de 2021, en las provincias según niveles de renta, existiendo un gran paralelismo con la dimensión entre este indicador y el nivel de urbanización y riqueza, si bien las cantidades son ridículas, lo que se puede interpretar de distintas formas. Se trata de cifras muy bajas por la escasa afiliación regular de la población extranjera en estas actividades y por el peso del trabajo autónomo, a lo que se añade que la permanencia en este sector es mayor, por no estar sujeto a la estacionalidad. Por otra parte, probablemente, “resistió” mejor al desempleo en pandemia, cuando una parte considerable de estos trabajos (los del cuidado a mayores, especialmente) se desarrollaba en el seno de hogares “confinados”.

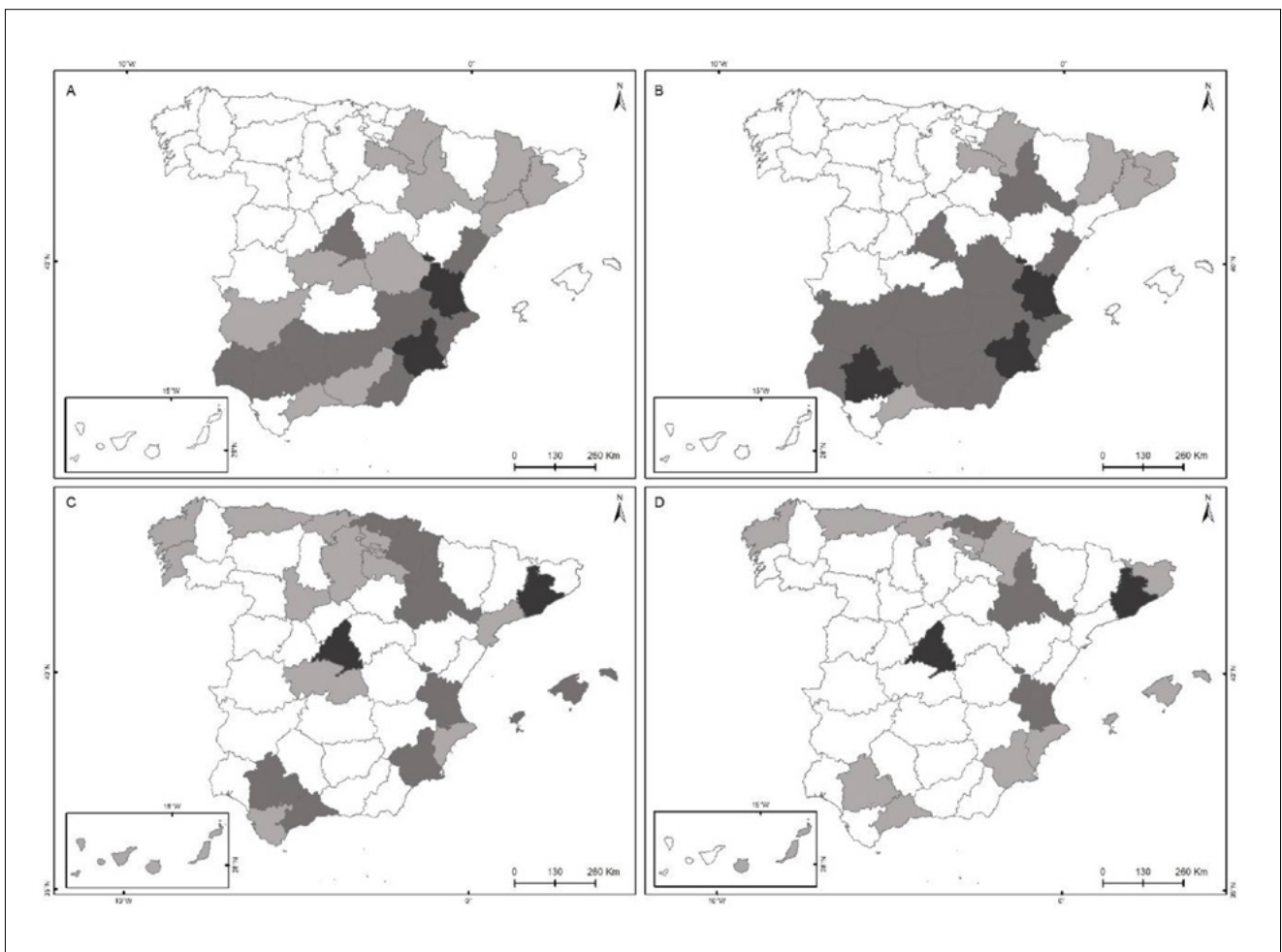


Figura 6. Salidas del mercado laboral de la población inmigrada por desempleo en el sector agrario y en el sector del hogar por provincias en relación con el total. A) Sector agrario 2011, B) sector agrario 2021, C) sector hogar 2011, D) sector hogar 2021.

Fuente: Elaboración propia a partir de datos de la MCVL 2021.

DISCUSIÓN DE RESULTADOS Y CONCLUSIONES

En esta comunicación hemos presentado un análisis de las trayectorias laborales de la población migrante ocupada en dos sectores, el empleo de hogar y el trabajo agrícola, que no sólo constituyen puertas de entrada para el primer trabajo en España, sino que han sido además dos ámbitos de trabajo considerados y sometidos, pues a lo señalado se une una especial regulación de sus condiciones de ejercicio, particularmente durante la pandemia y la pospandemia. La investigación se ha llevado a cabo mediante una explotación específica de la MCVL con perspectiva longitudinal. La escasez de fuentes en España que permitan el análisis de trayectorias y carreras laborales, con desagregación según condición migratoria, hace que este tipo de trabajos no sean muy abundantes, de ahí su relevancia y novedad.

Los resultados obtenidos muestran, en primer lugar, la sobrerrepresentación de la población migrante en estos dos sectores de empleo, particularmente acusada con la entrada en el nuevo siglo, a causa de la concurrencia de distintos factores: a) la intensificación en la llegada de inmigrantes a España durante la denominada “década prodigiosa” de la economía española (Oliver, 2008), b) el *boom* de la inmigración latinoamericana (Domingo, Sabater y Verdugo, 2015) y c) la feminización de las migraciones internacionales que ya se apreciaba a escala mundial desde la década de los noventa (Oso y Catarino, 2013). Es en este momento en que estos sectores incrementan considerablemente la presencia migrante.

En lo relativo a las trayectorias laborales, hemos comprobado que la movilidad hacia otros sectores (expresada como el cambio hacia el Régimen General) es mayor entre quienes estaban antes ocupados/as en la agricultura frente a quienes lo hacían en el empleo de hogar, de forma que los “suelos son más pegajosos” en esta segunda ocupación. Esto concuerda con los hallazgos obtenidos en otros estudios, que indican la gran vulnerabilidad existente en el empleo de hogar; en primer lugar, porque dificulta el desarrollo de estrategias de supervivencia consistentes en la movilidad hacia otro sector (Vidal-Coso y Miret-Gamundi, 2014; Moreno-Colom y López-Roldán, 2016); en segundo lugar porque se prolonga la permanencia en el sector (Escrivá, 2000); y, por último porque indican el carácter de cierto refugio frente a los vaivenes de las crisis que supone la modalidad de interna (Moré, 2013). Existen también investigaciones que apuntan al papel protector de los capitales migratorio y social y a la relevancia de las necesidades económicas en las trayectorias laborales que siguen las mujeres migrantes en el empleo de hogar (del Rey, Rivera-Navarro y Paniagua de la Iglesia, 2019).

En este trabajo se muestra, además, cómo las personas inmigrantes que ocupan estos nichos de empleo cuentan con menor protección en forma de prestaciones y subsidios de desempleo. Así, cuando se produce un vaivén económico, como la recesión de 2008 o la más reciente pandemia, cuentan con menos mecanismos de protección que los/as trabajadores/as nativos/as y, consecuentemente, sufren más las consecuencias de la pérdida de trabajo. De hecho, hay trabajos que muestran que su permanencia en situación de desempleo es más prolongada que la de la población nativa y que no han recuperado todavía los niveles de empleo que tenían con anterioridad a la crisis económica (Carrasco Carpio, García Serrano y Hernanz, 2020).

En último término, se ha realizado un análisis espacial de las salidas hacia el desempleo tanto del empleo agrícola como del empleo de hogar. Los resultados apuntan a una mayor espacialización en la pérdida de empleo en el sector agrícola, lo que concuerda con las áreas de agricultura intensiva en España. En todo caso, en ambos sectores, empleo agrícola y de hogar, existe una relación entre nivel de urbanización y renta y desempleo, lo que indica que aquellas provincias con mayor dinamismo económico son las que registran también más desempleo, algo que concuerda con un obvio mayor volumen de contratación.

Estos resultados sirven para entender cómo se comporta el empleo migrante en dos sectores esenciales de ocupación, el trabajo estacional agrícola y el trabajo doméstico y de cuidados en domicilios particulares, ante situaciones de crisis como las recientemente vividas de recesión y pandemia. Arroja luz sobre las dificultades de abandonar un empleo y cómo ese atrapamiento dificulta la movilidad laboral hacia otros sectores enmarcados en el Régimen General. También, cómo la población migrante sufre el desempleo en mayor medida que la nativa, al haber un menor acceso a las medidas de protección en situación de desempleo (prestación, subsidio, ERTE en el caso de la pandemia). Esto es, no sólo son trabajadores/as más vulnerables, sino que también están más desprotegidos/as cuando pierden sus empleos.

No obstante, son necesarios más estudios que aporten evidencias sobre las condiciones laborales en las trayectorias laborales en estos y otros sectores de ocupación de la población migrante en España, para comprender cómo se producen los procesos de estancamiento y de movilidad laboral.

En los mapas de la figura 7 se aprecian las bajas por desempleo en ambos sectores y fechas por parte de la población nativa. Si nos parecían escasas las bajas por desempleo de la población extranjera, son aún menores, en este caso, por parte de la población española, de 17.735 y 26.713 en el sector agrario en 2011 y 2021, respectivamente, y de tan sólo 282 y 1.041 en el de hogar, respectivamente. Esto último implica una menor representatividad por provincias. En los mapas A y B se puede ver que la tendencia al desempleo del trabajo nativo es menor en la mitad septentrional de España, pues las provincias de Navarra, La Rioja y Zaragoza, así como las catalanas, que registraban ese desempleo de población extranjera, aquí registran tasas muy bajas, marcando diferencias en cuanto a la mayor probabilidad de que nacidas y nacidos en el extranjero pierdan su puesto de trabajo en el campo, frente a la población nativa. Por el contrario, en la mitad meridional de España y, especialmente, en el valle del Guadalquivir la pérdida de empleo que veíamos reflejada en el mapa de la figura 6, también afecta a la población nativa.

Con respecto al desempleo en el sector del hogar, la tendencia a la pérdida de empleo es geográficamente más generalizada por parte de la población española, aunque se mantiene la relación entre nivel de urbanización y renta y desempleo, es decir, que las provincias con mayor nivel de renta, por lo general, son las que registran más desempleo porque, lógicamente, son aquellas en que hay más contratación.

Por último, si fuera necesario traducir en términos espaciales estas representaciones, podría concluirse que las provincias de la mitad meridional arrojan un mayor desempleo en el sector agrario en estas dos coyunturas de recesión, mientras que son las grandes entidades urbanas las que contribuyen al mayor desempleo en el sector del hogar.

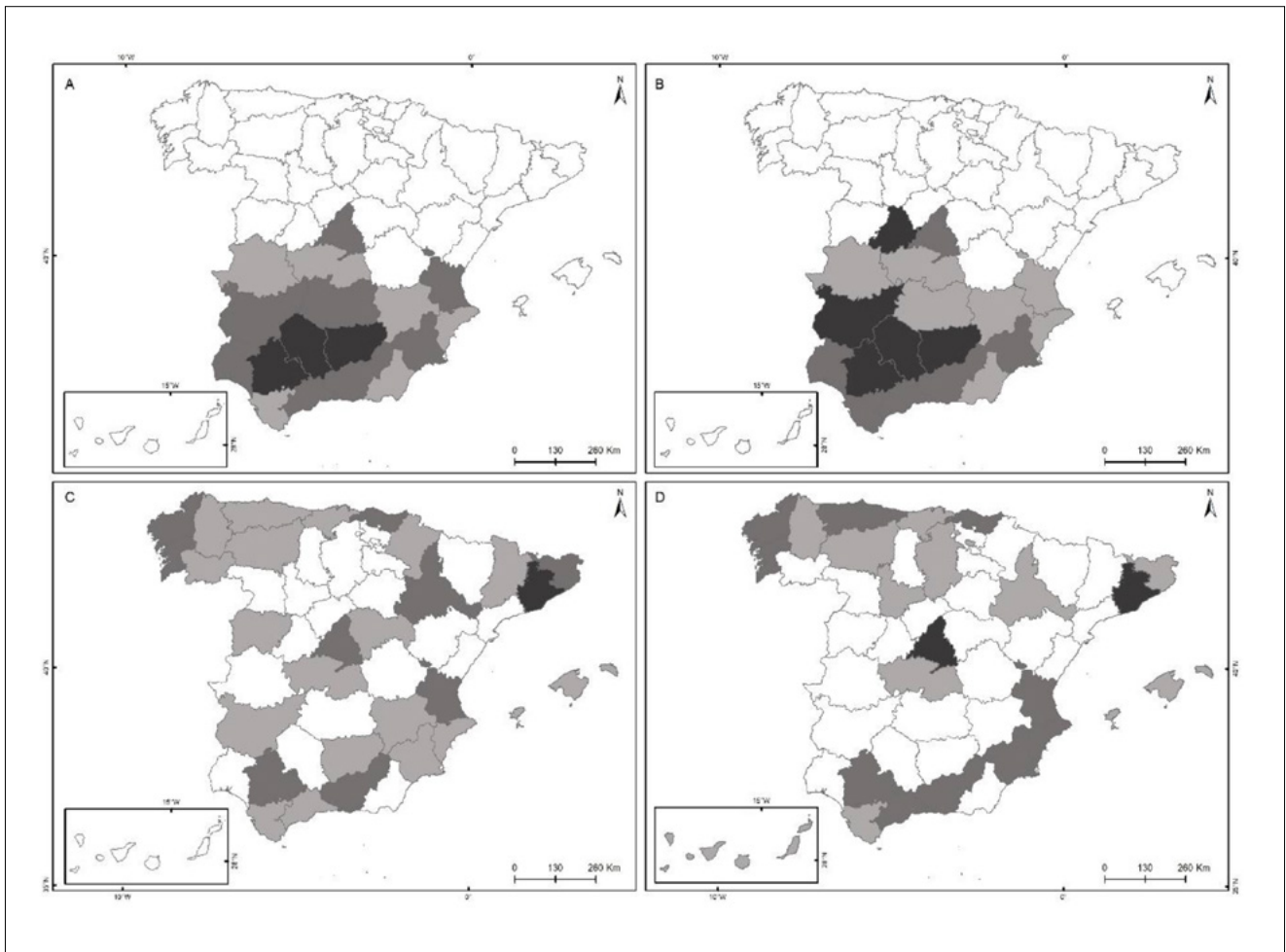


Figura 7. Salidas del mercado laboral de la población nativa por desempleo en el sector agrario y en el sector del hogar por provincias en relación con el total. A) Sector agrario 2011, B) sector agrario 2021, C) sector hogar 2011, D) sector hogar 2021.

Fuente: Elaboración propia a partir de datos de la MCVL 2021.

AGRADECIMIENTOS

Esta contribución se ha realizado en el marco de los proyectos CRISMIG PID2020-118716RB-I00 (2020), financiado por el Ministerio de Ciencia e Innovación de España y por el proyecto RE-PLACE 101094087 (2022), financiado por European Union's Horizon Europe Framework for Research and Innovation.

REFERENCIAS BIBLIOGRÁFICAS

- Carrasco Carpio, C.; García Serrano, C. y Hernanz, V. (2020). Work Trajectories of Female and Male Immigrants in Spain. *International Migration*, 58(3), 235-257, <https://doi.org/10.1111/imig.12636>
- Cresswell, T.; Sheller, M. y Salazar, N. (2020). The 3rd Annual John Urry Lecture: Covid-19, Mobilities & Future. Disponible en: <https://www.youtube.com/watch?v=fjPx7Y9fDM>
- Del Rey, A.; Rivera-Navarro, J. y Paniagua de la Iglesia, T. (2019). “Migrant Capital” and Domestic Work: Labour Trajectories of Immigrant Women in Spain. *International Migration*, 57(3), 155-170, <https://doi.org/10.1111/imig.12573>
- Domingo, A.; Sabater, A. y Verdugo, R. (2015). *Demographic analysis of Latin American immigrants in Spain: from boom to bust*. Nueva York: Springer.
- Domínguez-Mujica, J., & Montanari, A. (2022). Reflections on human mobility in pandemic and postpandemic times, *Belgeo* 3. Doi: <https://doi.org/10.4000/belgeo.55904>
- Domínguez-Rodríguez, A., Pérez-Caramés, A., López-Pereiro, S. & Domínguez-Mujica, J. (2024). Inmigrantes en la agricultura y el empleo de hogar en España: protagonistas del trabajo esencial durante la crisis económica y la pandemia. *Estudios Geográficos*. In process.
- Elder, G. H., Johnson, M. K., & Crosnoe, R. (2003). *The emergence and development of life course theory* (pp. 3-19). Springer US.
- Escrivá, A. (2000). ¿Empleadas de por vida? Peruanas en el servicio doméstico de Barcelona. *Papers: revista de sociologia*, 60, 327-342, <https://doi.org/10.5565/rev/papers/v60n0.1046>
- Hobson, B., Hellgren, Z., & Serrano, I. (2018). Migrants, markets and domestic work: Do institutional contexts matter in the personal household service sector? *Journal of European Social Policy*, 28(4), 386-401. <https://doi.org/10.1177/0958928717753578>
- Kilkey, M., & Ryan, L. (2021). Unsettling events: Understanding migrants' responses to geopolitical transformative episodes through a life-course lens. *International Migration Review*, 55(1), 227-253. <https://doi.org/10.1177/0197918320905507>
- Kofman, E. (2019). Gender and the feminisation of migration.
- López-Sala, A., & Oso, L. (2015). Inmigración en tiempos de crisis: dinámicas de movilidad emergentes y nuevos impactos sociales. *Migraciones. Publicación del Instituto Universitario de Estudios sobre Migraciones*, (37), 9-27. <https://doi.org/10.14422/mig.i37.y2015.001>
- Moré, P. (2013). La vuelta de las “internas”: crisis y condiciones laborales en el empleo de hogar y el trabajo de cuidados. *Sociología del Trabajo*, 79, 30-48.
- Moreno-Colom, S. y López-Roldán, P. (2016). El impacto de la crisis en las trayectorias laborales de las mujeres inmigrantes en España. *Cuadernos de Relaciones Laborales*, 36(1), 65-87, <https://doi.org/10.5209/CRLA.59557>
- Oliver, J. (2008). Inmigración y mercado de trabajo en 2007: el último impulso de la década prodigiosa. En E. Aja, J. Arango y J. Oliver (Eds.) *La inmigración en la encrucijada. Anuario de la Inmigración en España* (edición 2008) (pp. 16-35). Barcelona: Fundació CIDOB.



- Oso, L. y Catarino, L. (2013). From sex to gender: The feminisation of migration and labour-market insertion in Spain and Portugal. *Journal of Ethnic and Migration Studies*, 39(4), 625-647, <https://doi.org/10.1080/1369183X.2013.745242>
- Ryan, L., & D'Angelo, A. (2018). Changing times: Migrants' social network analysis and the challenges of longitudinal research. *Social Networks*, 53, 148-158. <https://doi.org/10.1016/j.socnet.2017.03.003>
- Vidal-Coso, E. y Miret-Gamundi, P. (2014). The labour trajectories of immigrant women in Spain: Are there signs of upward social mobility? *Demographic Research*, 31, 337-380, <https://www.jstor.org/stable/26350067>