

“Aula del paisaje del Confital”

SITUACIÓN



1583



1833



1914



1940



1960



1980

EVOLUCIÓN URBANA DE LA CIUDAD

LAS ISLAS CANARIAS

Las Islas Canarias conforman un archipiélago situado en el océano Atlántico. Son siete islas de origen volcánico que forman parte de la región natural de la Macaronesia junto a los Archipiélagos de Cabo Verde, Azores, Madeira y Salvajes. Es una de las regiones ultraperiféricas de la Unión Europea: la isla de Fuerteventura dista 95 kilómetros de la costa africana, mientras que del islote de la Alegranza al Cabo de San Vicente en Portugal hay casi 940 kilómetros.

LAS PALMAS DE GRAN CANARIA

El 24 de junio de 1478 Juan Rejón, capitán de la Corona de Castilla, inicia la conquista de la isla de Gran Canaria. Los orígenes fundacionales de la ciudad tienen lugar en la ermita de San Antonio Abad en los márgenes del barranco Guinguada donde asentó El Real de Las Palmas actual barrio de Vegueta. La expansión urbana surge hacia el norte en la ciudad baja y tienen lugar los primeros asentamientos en el barrio de La Isleta. La construcción de la carretera al puerto en 1849 junto con los primeros proyectos de construcción del Puerto de La Luz serán fundamentales para el desarrollo de la ciudad.

VIBRACIONES

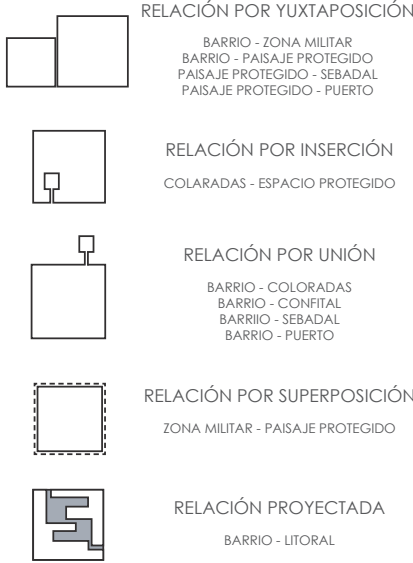
perturbación en un medio. opuesto a lo estático, a lo continuo  
el espacio público contemporáneo no se entiende sin el concepto de vibración; frente al espacio tradicional de la plaza, la calle, el parque, que es estático, surgen otro como el descampado, el intersticio, la playa,... para que estos espacios funcionen se debe generar una relación de movimientos (vibración) entre el vacío, el fondo, el horizonte (si lo hay), y el propio espacio.

CONTEXTO

es el conjunto de circunstancias en el que se produce el mensaje (la intervención)  
contexto geográfico || contexto ecológico || contexto económico || contexto cultural ||  
|| contexto histórico || contexto urbano || contexto social

COMPLEJIDAD

implica fusión de sistemas múltiples y diferentes en un ensamblaje que se comporte como una unidad siendo irreductible a unidades de organización más simples  
capas de información múltiples, simultáneas y no siempre armónicas, ambivalentes, que deben generar una estructura organizativa que se comporte como una unidad pero sin que se dejen de leer las multiplicidades.



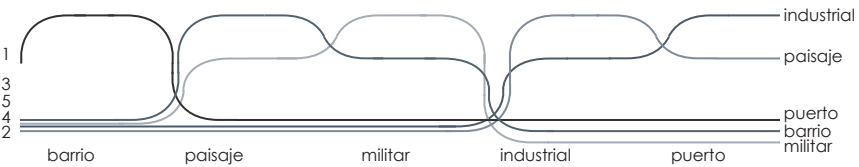
RELACIONES Y LÍMITES

la Isleta está conformada por áreas de carácter totalmente diversas relacionadas entre sí de manera simplista.

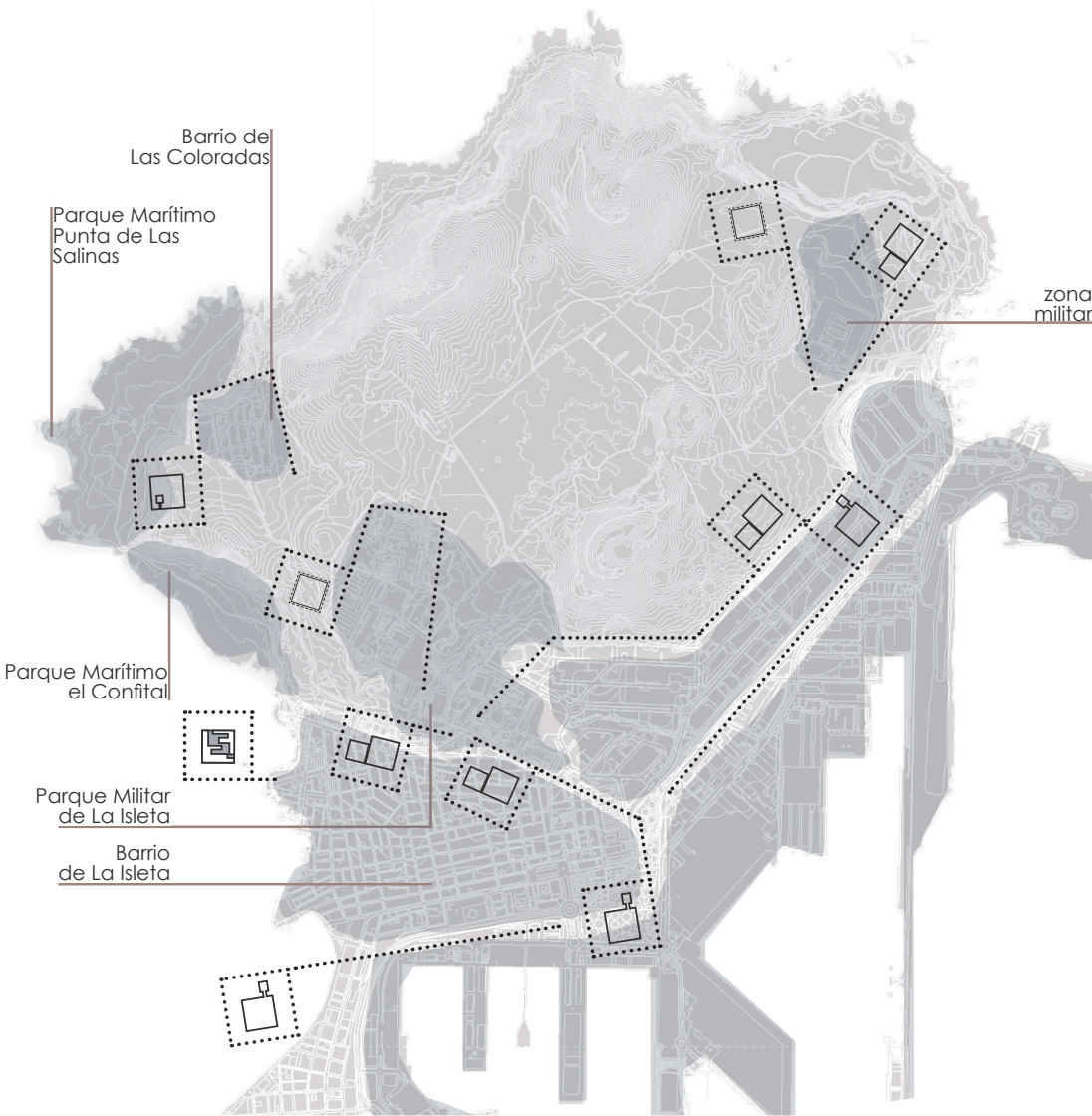
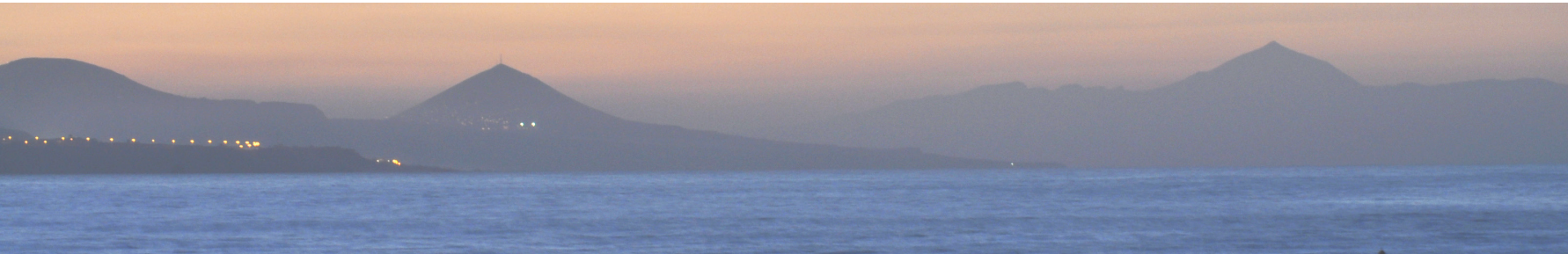
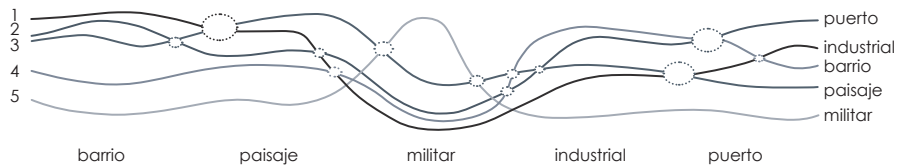
Esto no implica que la isleta no sea compleja, o que los límites estén mal resueltos, pero cabe un análisis más profundo de ellos para averiguar qué zonas deben permanecer con este tipo de borde y cuáles serían mejorables.

Falta un grado de complejidad, porque las relaciones no están pensadas proyectualmente, solo administrativamente. La Isleta no está funcionando como una unidad.

APROXIMACIÓN A LA SITUACIÓN ACTUAL

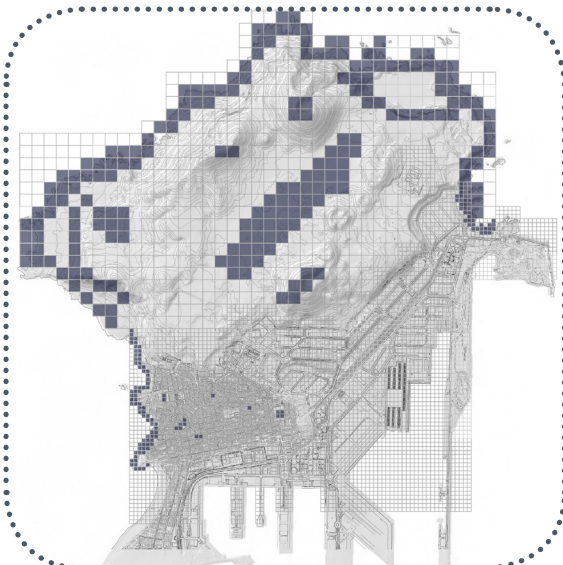


IDEA DE COMPLEJIDAD

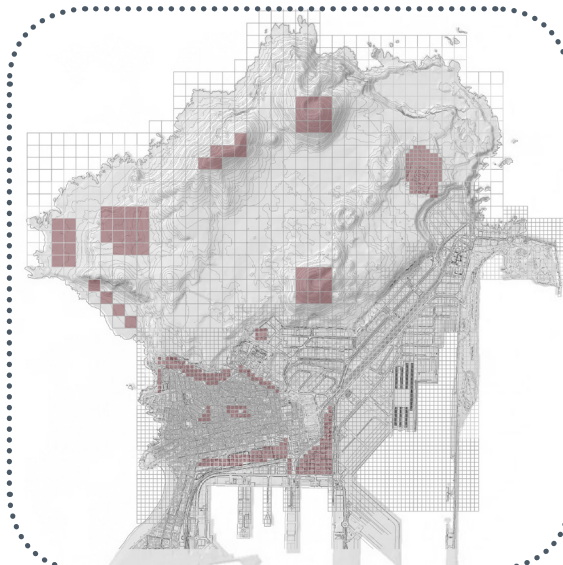




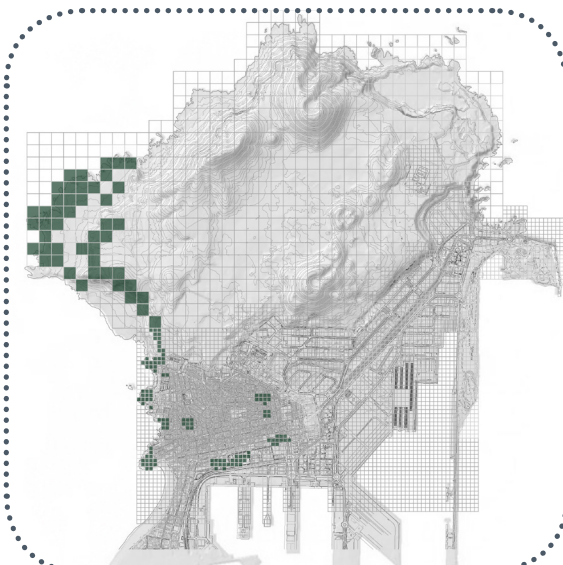
## VIBRACIONES



## TRAMA URBANA



## ESPACIOS LIBRES

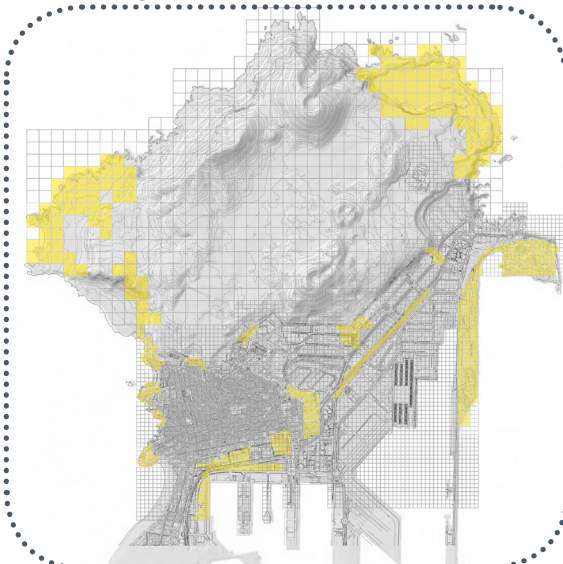


En este plano se puede observar los diferentes puntos de interés en los que se desarrollan dichos conceptos de una manera especial. Es en estos puntos donde se puede acometer un proyecto, bien por la coincidencia de todos los conceptos o bien porque es posible desarrollar otros.

Entendemos "límite" como un punto importante de cualquier área de proyecto. La manera en que este se relaciona con su contexto es vital, de modo que responda en cada momento a las circunstancias concretas que lo generan.

la Isleta está conformada por áreas de carácter totalmente diversas relacionadas entre sí de manera simplista.

## LÍMITES



## OBSOLENCIA



## VIBRACIONES

## ESPACIOS LIBRES

## LÍMITES

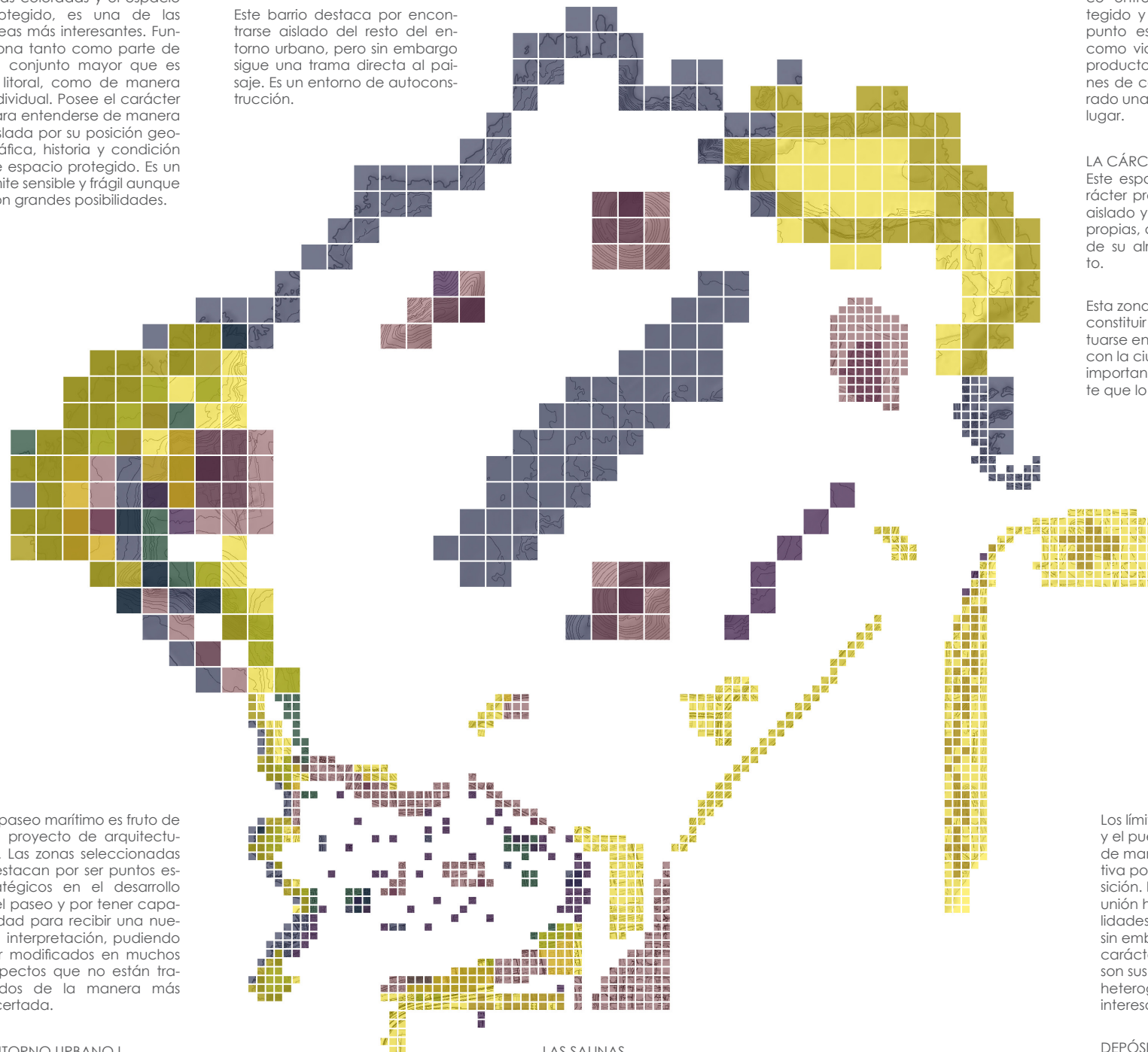
## TRAMA URBANA

## OBSOLENCIA

Las salinas, límite entre el mar y las coloradas y el espacio protegido, es una de las áreas más interesantes. Funciona tanto como parte de un conjunto mayor que es el litoral, como de manera individual. Posee el carácter para entenderse de manera aislada por su posición geográfica, historia y condición de espacio protegido. Es un límite sensible y frágil aunque con grandes posibilidades.

### LAS COLORADAS

Este barrio destaca por encontrarse aislado del resto del entorno urbano, pero sin embargo sigue una trama directa al paisaje. Es un entorno de autoconstrucción.



El paseo marítimo es fruto de un proyecto de arquitectura. Las zonas seleccionadas destacan por ser puntos estratégicos en el desarrollo del paseo y por tener capacidad para recibir una nueva interpretación, pudiendo ser modificados en muchos aspectos que no están tratados de la manera más acertada.

### ENTORNO URBANO I

Son lugares significativos como límite de trama, ya que son diferentes al resto del espacio, bien en proporción, uso, presencia de hitos,...

### ENTORNO URBANO II

Estos espacios son el resultado de la combinación de tramas diversas donde convergen o cambian direcciones.

Hay una diferencia de escala entre tramas dependiendo del uso del espacio. Son espacios divididos por líneas rectangulares (trama ortogonal).

### LAS SALINAS.

TRAMA. La trama corresponde a una actividad "agrícola" e industrial del pasado. Actualmente ha desaparecido gran parte de dicha trama. ESPACIO LIBRE. Además de valores culturales, con objetivos turísticos y didácticos, las salinas poseen valores ecológicos, al ser hábitat de paso de aves. Hoy día apenas son perceptibles unos pocos restos.

### PARQUE CASTILLO

ESPACIO LIBRE. La edificación defensiva más antigua de la isla. Sus muros guardan importantes episodios de la historia de Canarias, como ataques piratas. Las recientes excavaciones arqueológicas, hacen de este monumento histórico una obligada parada en el camino.

La relación que se produce entre el paisaje protegido y el litoral en este punto es tan interesante como violenta. Este corte producto de las extracciones de canteras ha generado una sección fuera de lugar.

### LA CÁRCEL

Este espacio tiene un carácter propio ya que está aislado y sigue unas líneas propias, que no provienen de su alrededor inmediato.

Esta zona del puerto por constituir su entrada y situarse en relación directa con la ciudad es la más importante de todo el límite que lo circunda.

Los límites del sebadal y el puerto son resuletos de manera administrativa por simple yuxtaposición. En ese punto de unión hay varias posibilidades de intervención, sin embargo dado el carácter de la zona no son sus límites los más heterogéneos ni los más interesantes.

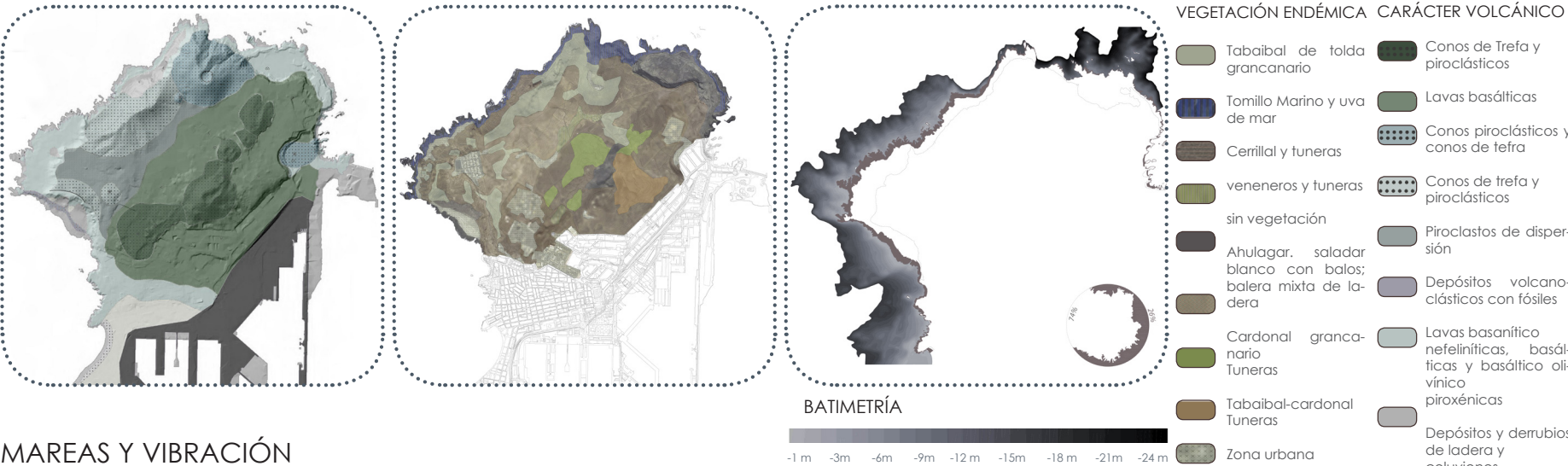
### DEPÓSITOS

Este espacio industrial tiene una configuración del espacio propia y diferente al resto del entorno portuario.

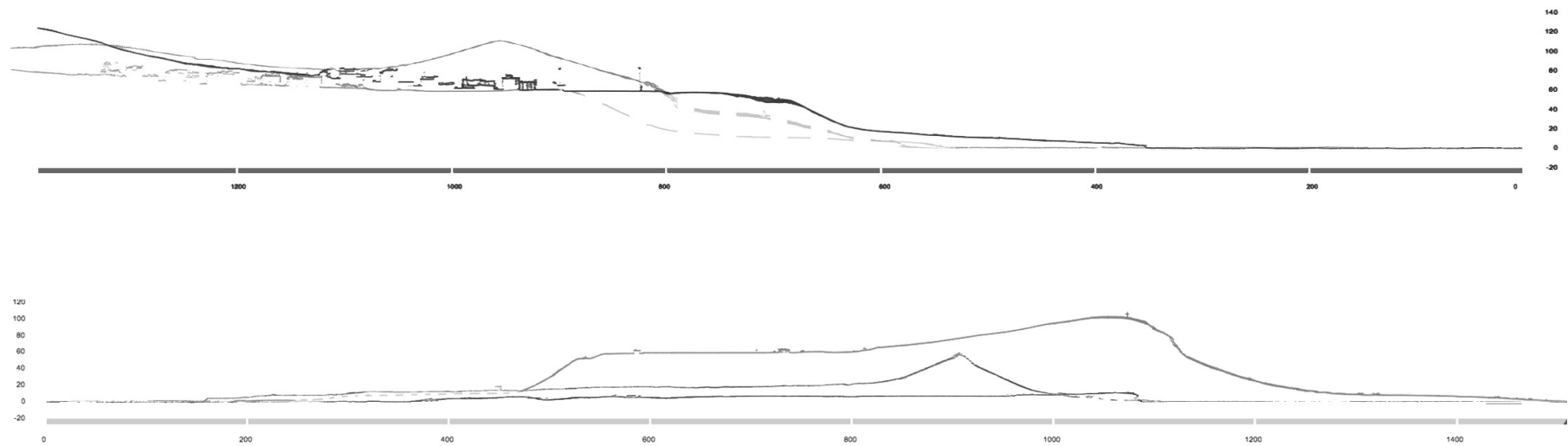
### PAISAJE PROTEGIDO

la trama del paisaje protegido es una trama virtual y corresponde a las líneas que unen los tres puntos más altos del espacio.





MAREAS Y VIBRACIÓN

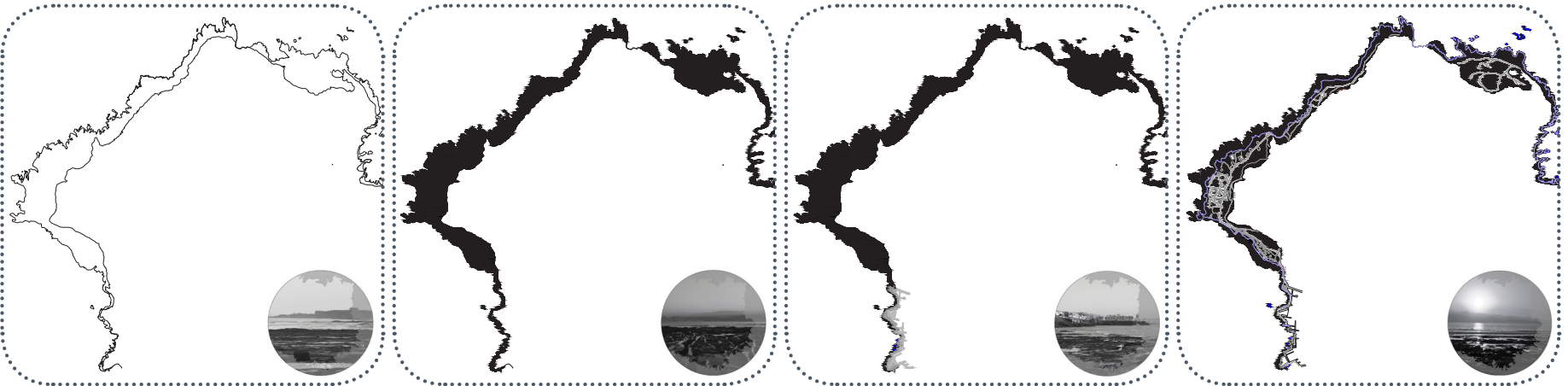


El espacio del litoral se compone a partir de dos líneas: la línea del mar y la del borde edificado, primero, que se transforma en cima montañosa después. Son líneas vibrantes, que responden en cada punto según unas tensiones.

Esas vibraciones generan una franja ancha continua que separa transversalmente pero que hace de hilo conductor; en ese margen ocurre una gran parte de la vida de la ciudad, en las playas de Las Canteras y del Confital; y en el paseo de la Isleta.

En el paseo aparece un tercer elemento, la alineación de la edificación, la variación de las tres realidades genera una suerte de espacios con muchas posibilidades de desarrollo.

En el espacio protegido la geometría de los recorridos y de las intervenciones arquitectónicas generan otro tipo de vibraciones confiriéndole a esta zona una variedad de percepción.



LITORAL PROGRESIVO vs TERRITORIO REGRESIVO

Si recorremos el litoral oeste comenzando en la zona del Rincón hasta el paisaje protegido del Confital, podemos observar una DISMINUCIÓN DE USOS y población, que se reanuda en el barrio de Las Coloradas.

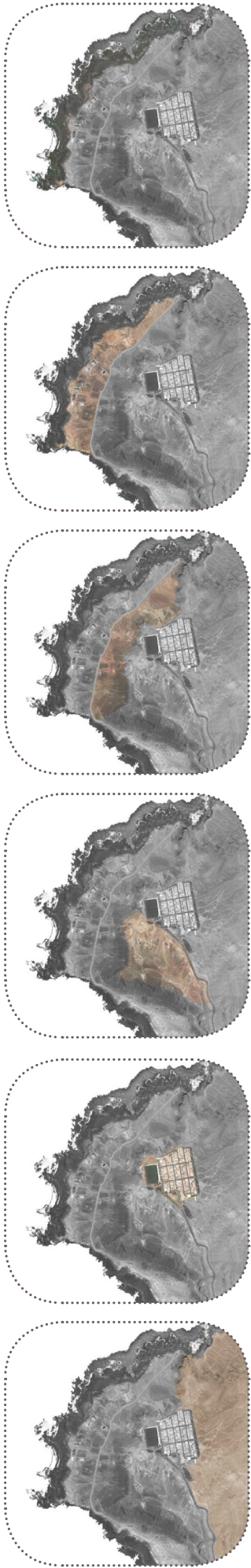
Esta supresión casi total de actividad, da origen a una periferia geográfica-histórica que el tiempo y la memoria han arrinconado al margen de lo cotidiano, creándose así un área que el inconsciente urbano ha ignorado a pesar de tratarse de una zona central desde el punto de vista topográfico.

Ante este paisaje atemporal, fuera de contexto, al que podemos denominar PUNTO "0", el proyecto pretende actuar como una BISAGRA entre el litoral y el barrio de las Coloradas, creando una "VENTANA AL PAISAJE" que logre reactivar esta zona.

- ÁREA DE PESCA
- ÁREA DE BAÑO, DEPORTE Y DESCANSO  
formación de charcas naturales
- ÁREA DE BAÑO Y DEPORTE  
plataformas de acceso al baño altamente concurridas
- PASEO Y ZONAS DE DESCANSO  
un gran paseo junto al borde del mar. pocos locales y zonas de interés.
- OCIO Y EVENTOS  
plaza de uso ocasional, celebraciones y otras festividades.
- PEQUEÑOS LOCALES Y ZONAS DE OCIO  
en esta zona se concentran la mayoría de locales. Coincide con el final de la playa de Las Canteras.
- DESARROLLO HOTELERO  
aquí se concentran la mayoría de hoteles y apartamentos de la zona.
- ZONA DE BAÑO Y PARQUE  
otras plazas y parques, así como áreas deportivas.
- ZONA DE BAÑO Y PARQUE  
aparecen parques y plazas además de locales y terrazas.
- BAÑO Y ÁREA DE TERRAZAS  
en esta zona la fuerza del oleaje es menor y por ello es idónea para el baño.
- ZONA DE BAÑO Y DEPORTES MARINOS  
lugar clave para el surf y deportes en el mar. una zona de gran oleaje.
- ÁREA CULTURAL Y DE OCIO. AUDITORIO  
gran concentración de personas, plazas de grandes dimensiones, centro comercial.



PAISAJE POR FRANJAS



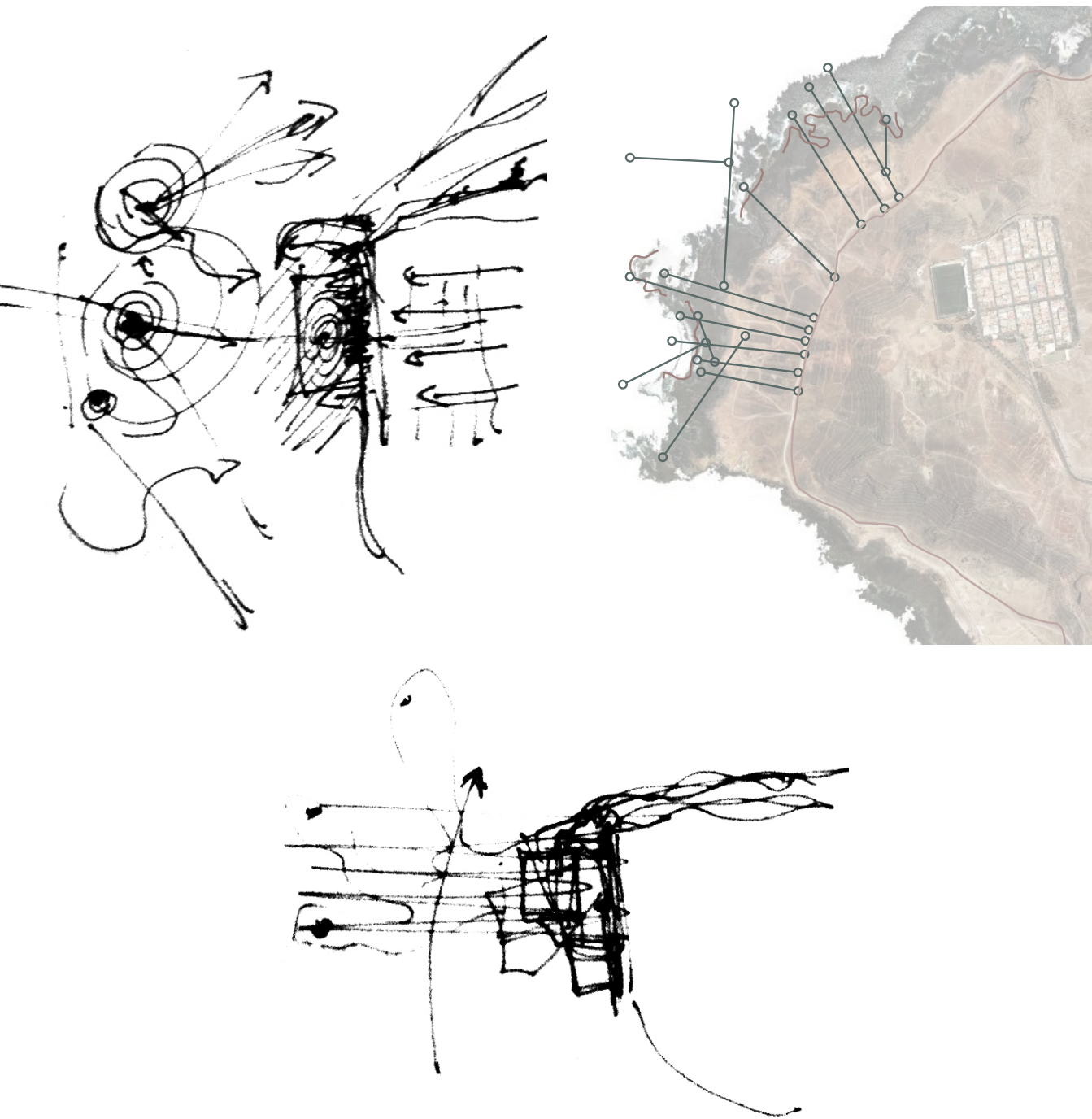
FLUJOS LONGITUDINALES  
VS  
VIBRACIONES TRANSVERSALES

El sentido lineal del propio litoral es seguido por las dinámicas de movimiento, creándose como una única ruta el sendero paralelo al mar.

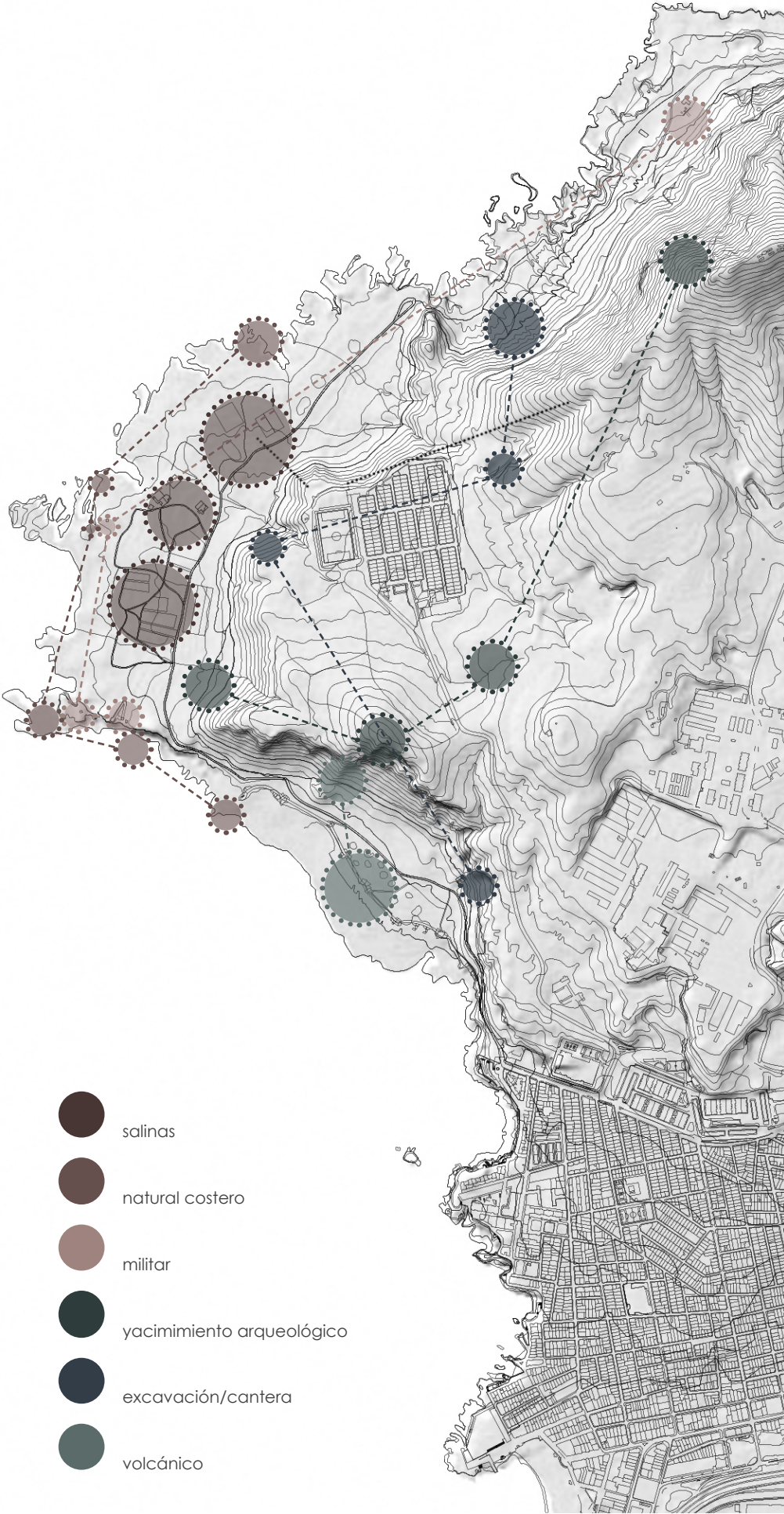
Este único recorrido se intensifica por las franjas naturales que se forman en el paisaje, capas de historia consecutivas que el lugar acoge a pesar de su virgen imagen.

De este modo se dejan de atender otras lecturas del paisaje, se olvidan fragmentos que pertenecen al pasado, no somos conscientes de los verdaderos elementos presentes.

Si analizamos la zona observamos que cada escena produce una vibración que genera un movimiento transversal. Es en este movimiento donde encontramos una nueva percepción del espacio, una referencialidad distinta, una diversidad de tiempo.



RED DE VIBRACIONES



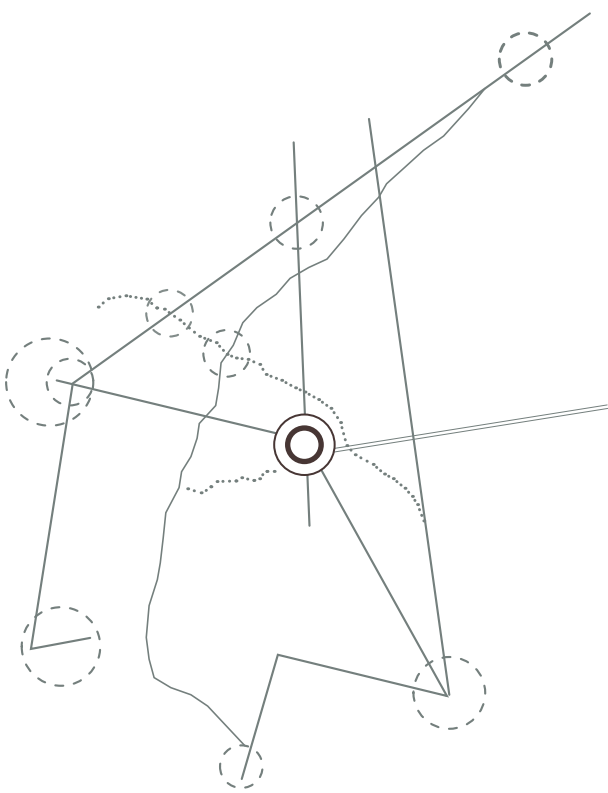
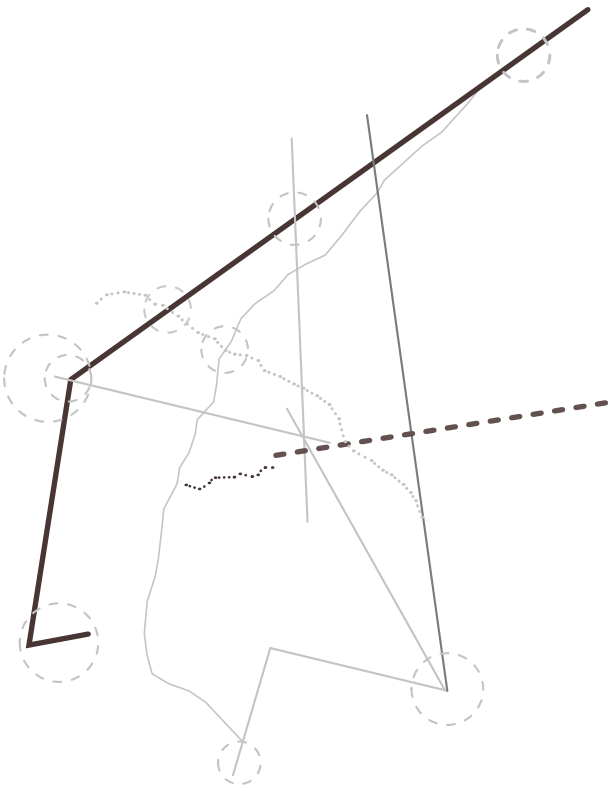
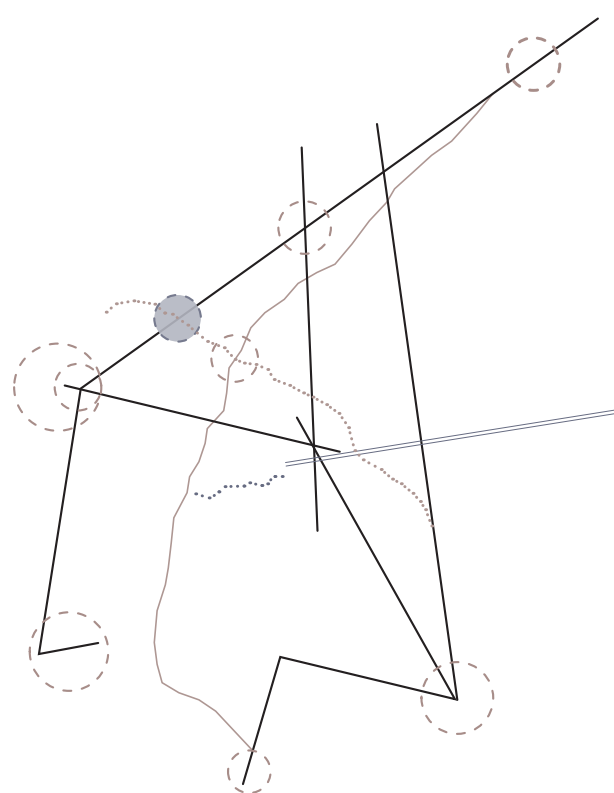


EJES ETNOGRÁFICOS

El paisaje queda caracterizado por la confluencia de unos ejes etnográfico.

Focalizaciones que desean reactivar los restos olvidados y reprogramar el espacio.

La situación de la pieza más elevada posibilita la visualización del paisaje etnográfico.



LENGUAJE FORMAL EXISTENTE

Este paisaje frágil y degradado podría ser visto como un conjunto de elementos geográficos y fragmentos de actividades pasadas, pero en él subyace una sabiduría que nos dará las claves para construir un lenguaje formal con el que releerlo.



molino



cima



torre



silos



taffonys



bunker



trinchera



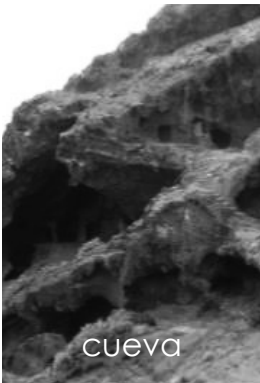
escorrentía



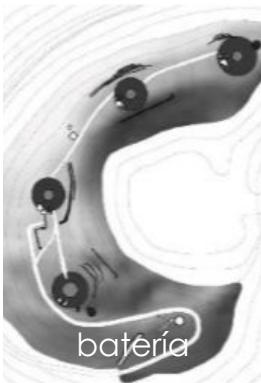
tajos



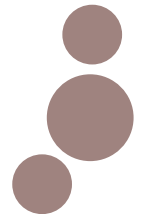
secadero



cueva



batería



rampa militar y bunker

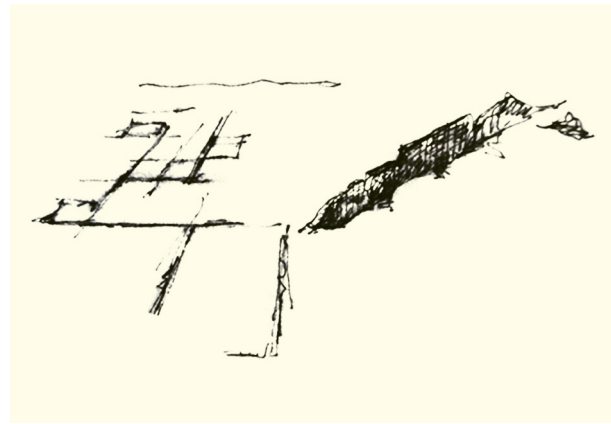


muro

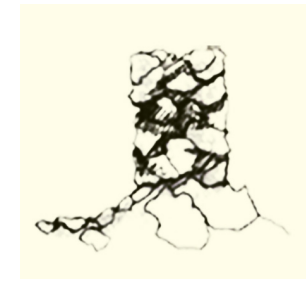
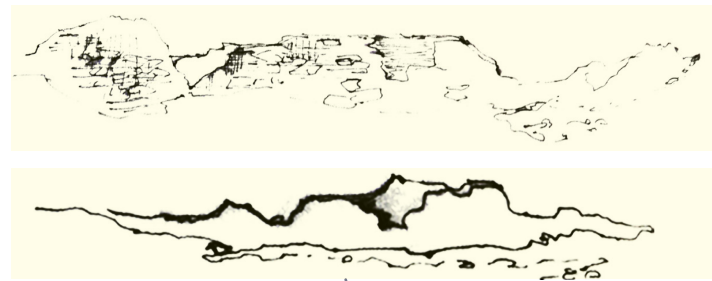


camino

Antiguas Salinas del Confital



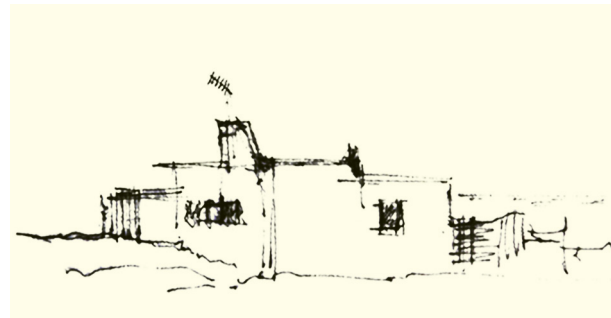
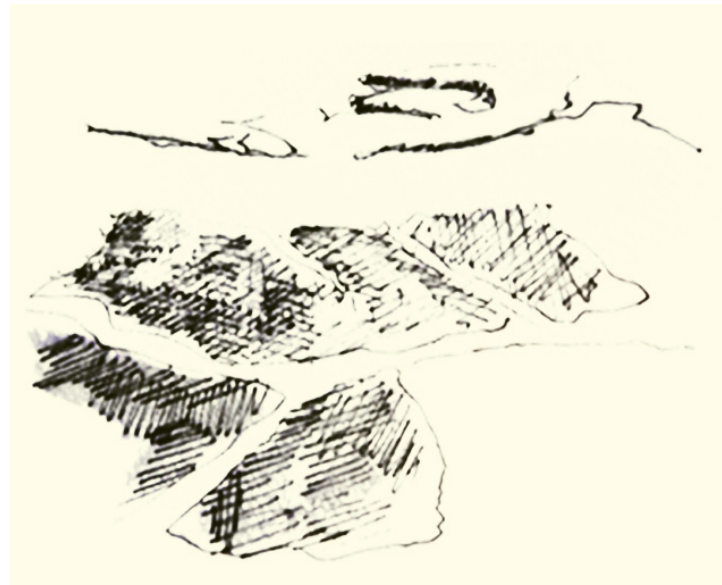
Muro de Antiguas Salinas del Confital



Montaña de las Coloradas



Secaderos de pescado



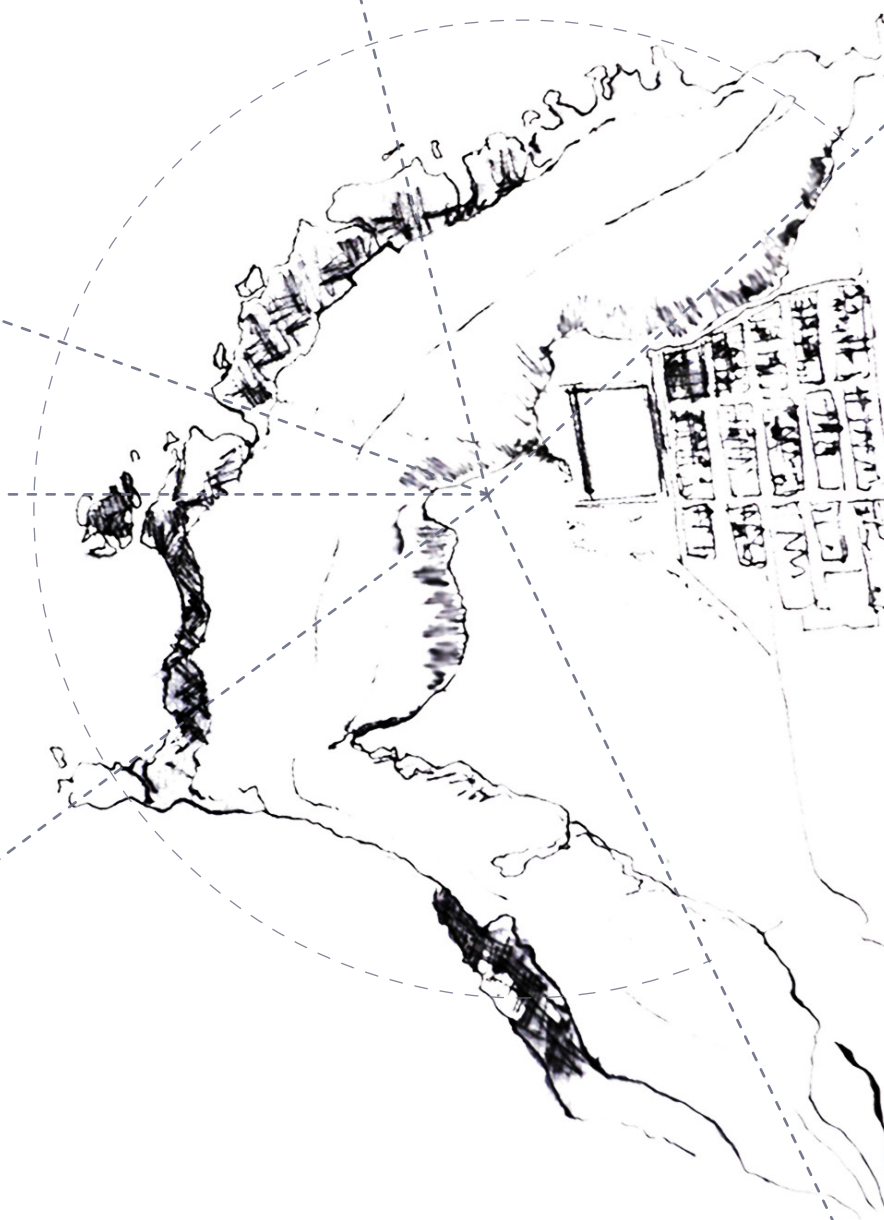
Restos naves de Salazón



Montaña del Vigía



restos militares rampa y búnker



Alto del Confital



Yacimiento  
Cuevas de los Canarios

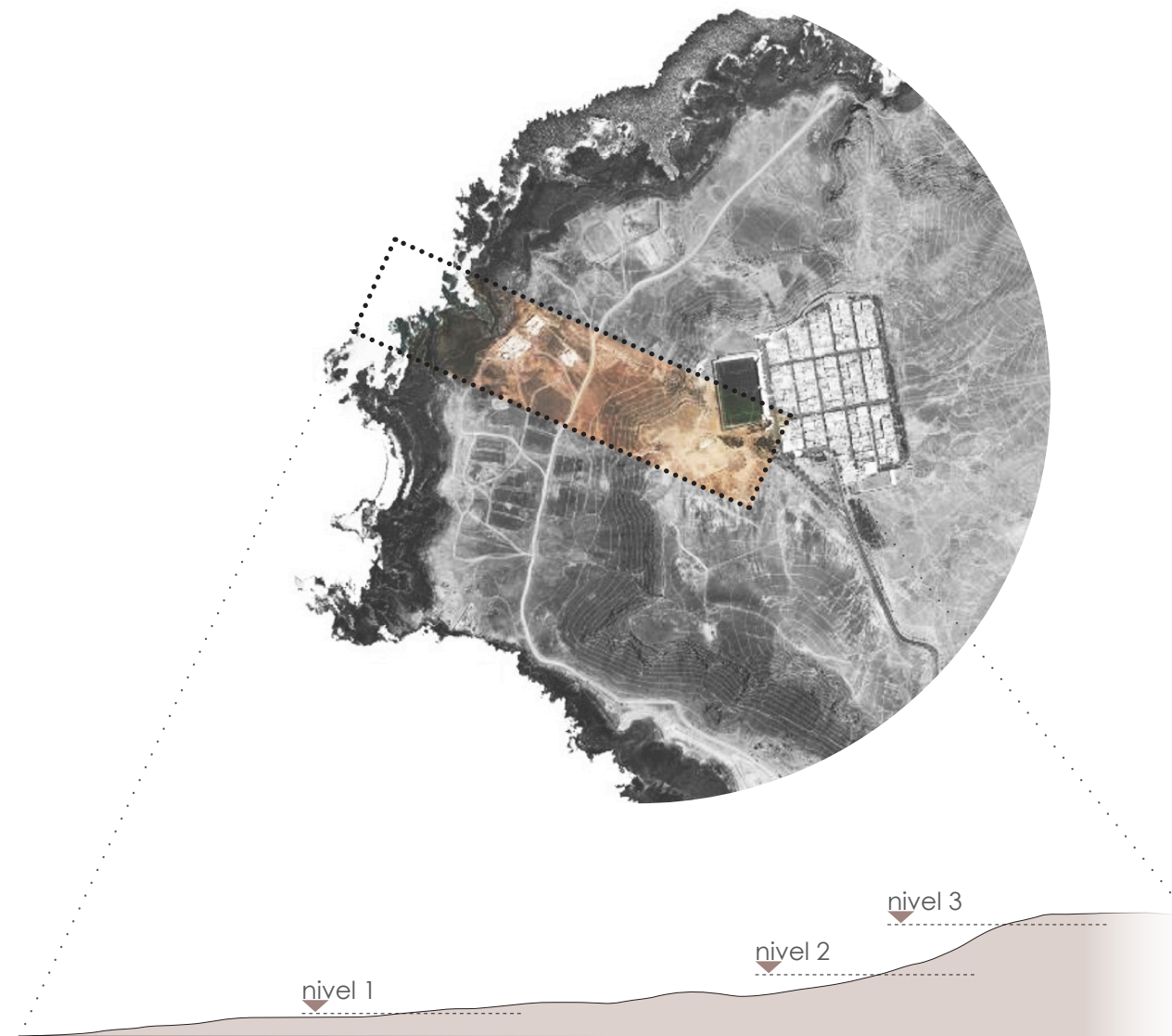


## INTERVENCIÓN GENERAL TRES NIVELES

El proyecto recorre cada franja del paisaje con la clara vocación de cambiar la dirección del recorrido existente, dando lugar a un itinerario transversal que se mueve por tres niveles descendentes.

Desde el nivel más elevado nos otorga una percepción aérea de la zona, por lo que se integra en el límite del barrio de Las Coloradas. Sorteamos una pendiente que actúa como nexo del barrio y el paisaje Protegido del Confital para terminar en la costa para acercarnos a sus marcas y cicatrices, aquellas visiones que parecían lejanas.

Este descender nos concede un papel de investigadores, de arqueólogos que descubren antiguas huellas en el paisaje, sin embargo, la visión panorámica nos recuerda la cercanía urbana, dejándonos una diversidad de tiempos, una sensación de no tiempo.



1ª pieza\_ REACTIVACIÓN DEL BALNEARIO

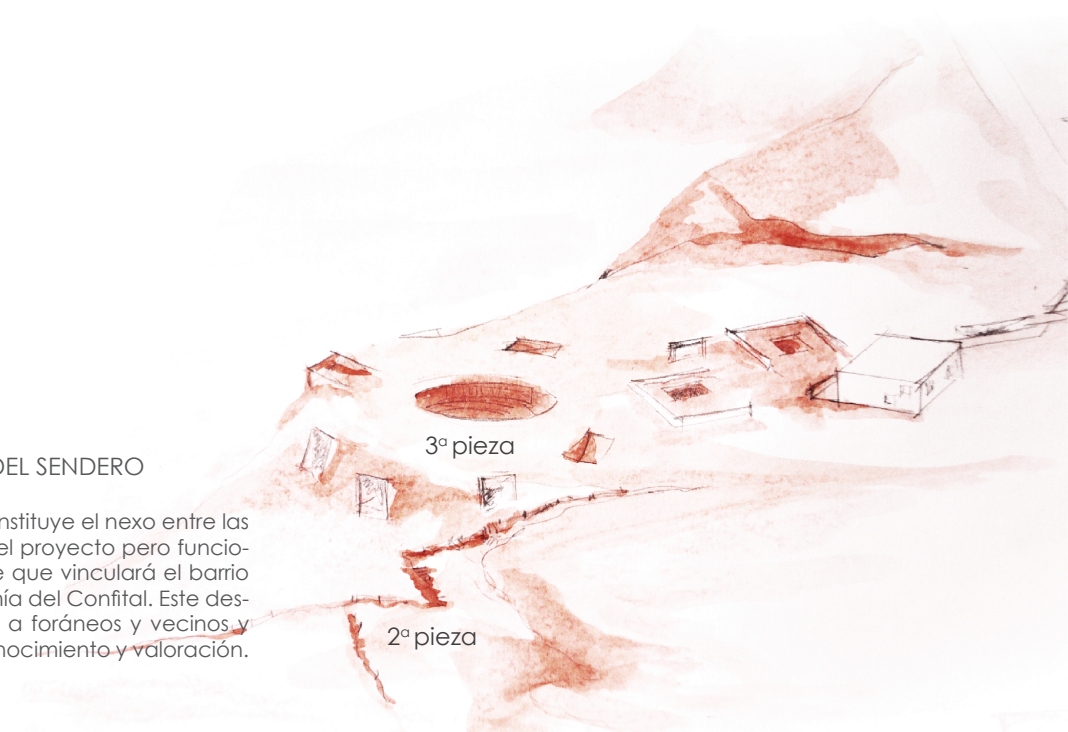
Conservando sus muros originales, se levanta una pieza en forma de cuña que busca incorporarse al paisaje sin fricciones. Con ella conseguimos un punto central de encuentro tras el recorrido descendente y un nuevo lugar para observar los fenómenos marítimos que suceden en esta zona. El bufadero, los pequeños charcos que surgen por la morfología del territorio y la fuerza del mar que mueve las olas en direcciones contrarias nos colmarán de inimitables imágenes y evocadores sonidos.

2ª pieza\_ AULA DEL PAISAJE

Cualquier operación para comprender y con ello respetar el paisaje conlleva una observación anterior. La localización privilegiada que nos ofrece esta pieza nos permite la contemplación de un paisaje dañado, cicatrizado, es por ello que necesitamos una guía, unas miradas direccionadas que nos muestren aquellos restos que podrían pasar desapercibidos ante nuestros ojos. Fragmentos de actividades humanas pasadas que forman parte de la memoria histórica de un lugar y sus pobladores, un relato singular.

3ª pieza\_ ADECUACIÓN DEL SENDERO

La segunda intervención constituye el nexo entre las dos piezas que constituyen el proyecto pero funciona también como el enlace que vinculará el barrio de Las Coloradas con la Bahía del Confital. Este descender acercará al paisaje a foráneos y vecinos y con esto se alcanzará su conocimiento y valoración.



3ª pieza

2ª pieza

