

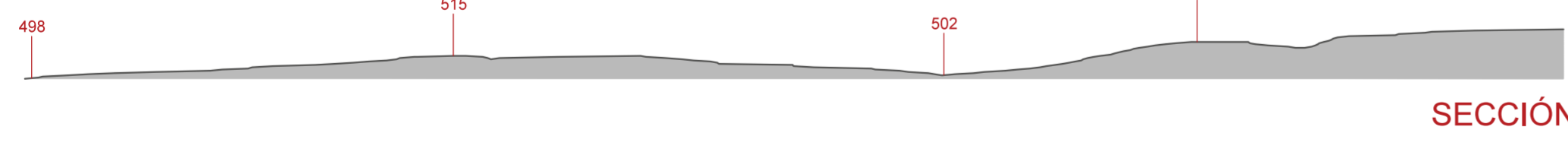
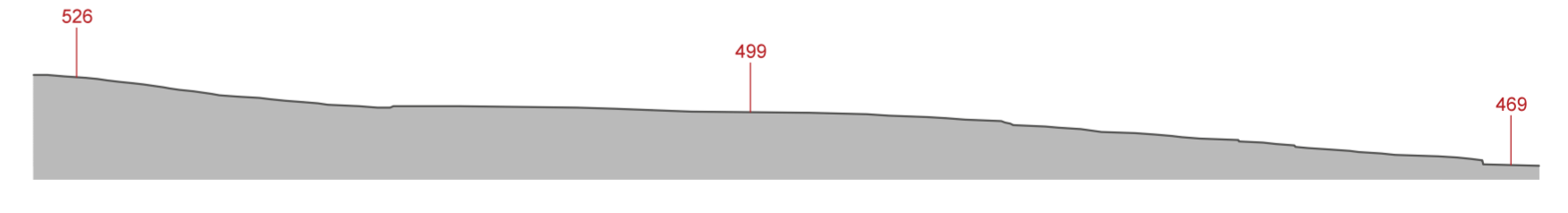
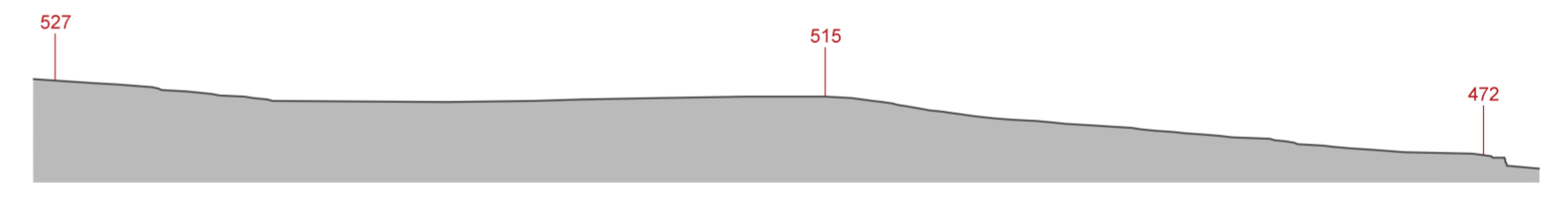
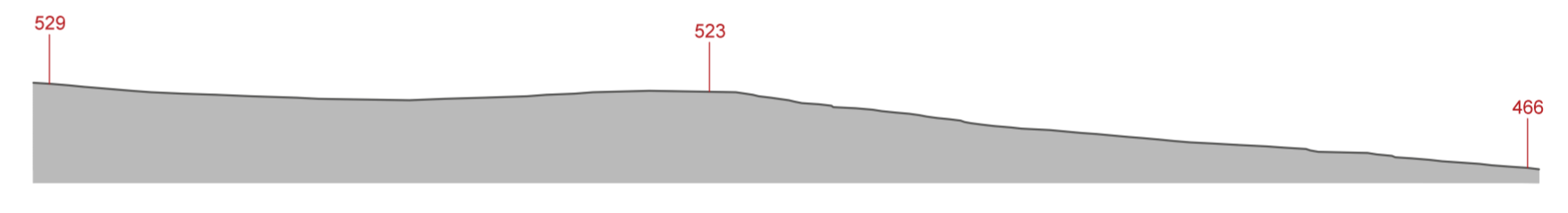
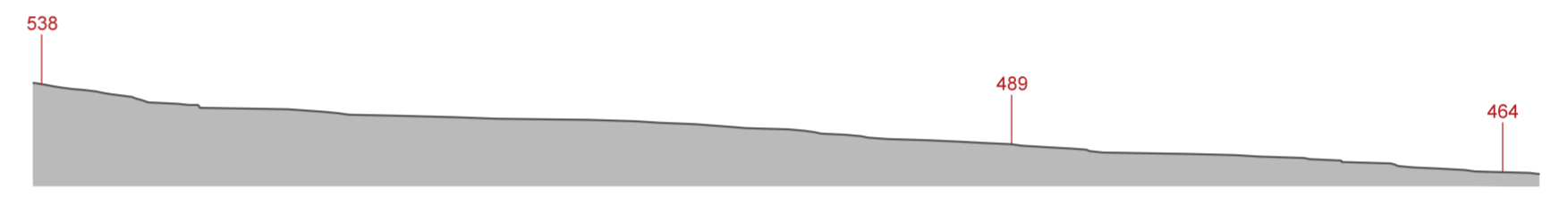
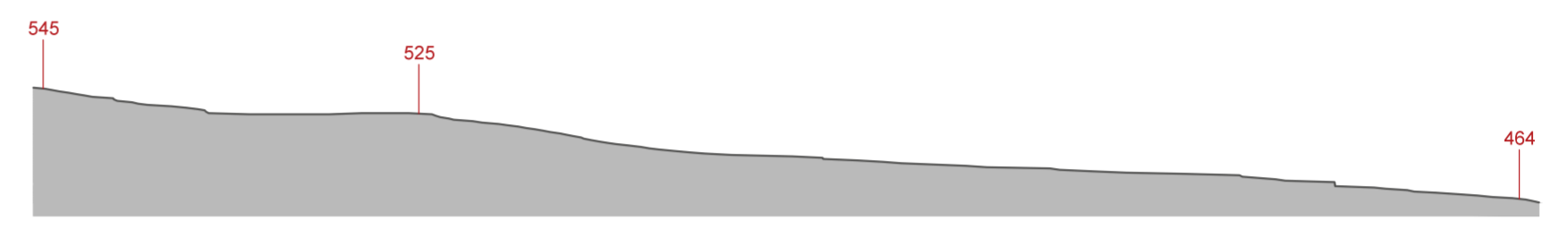
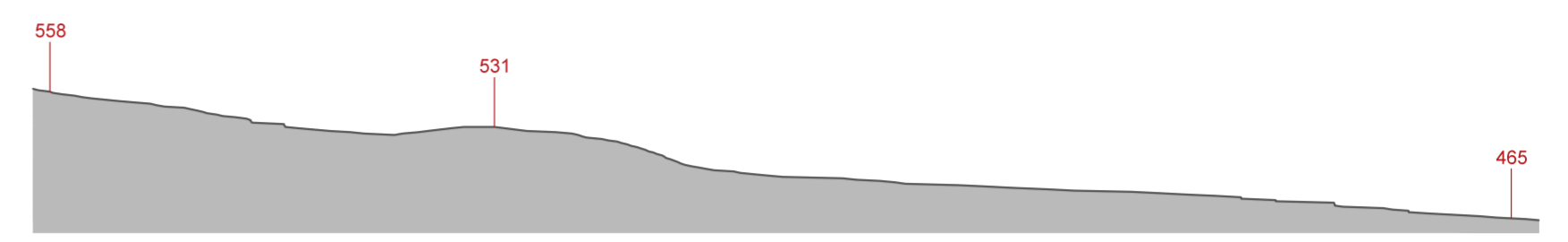
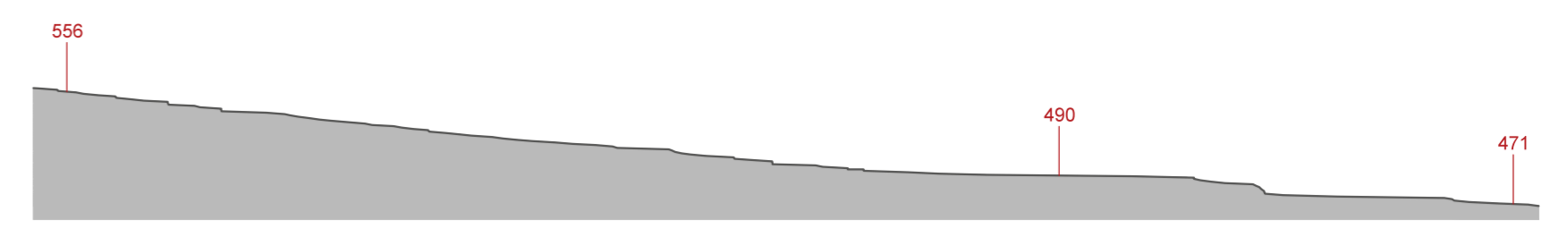
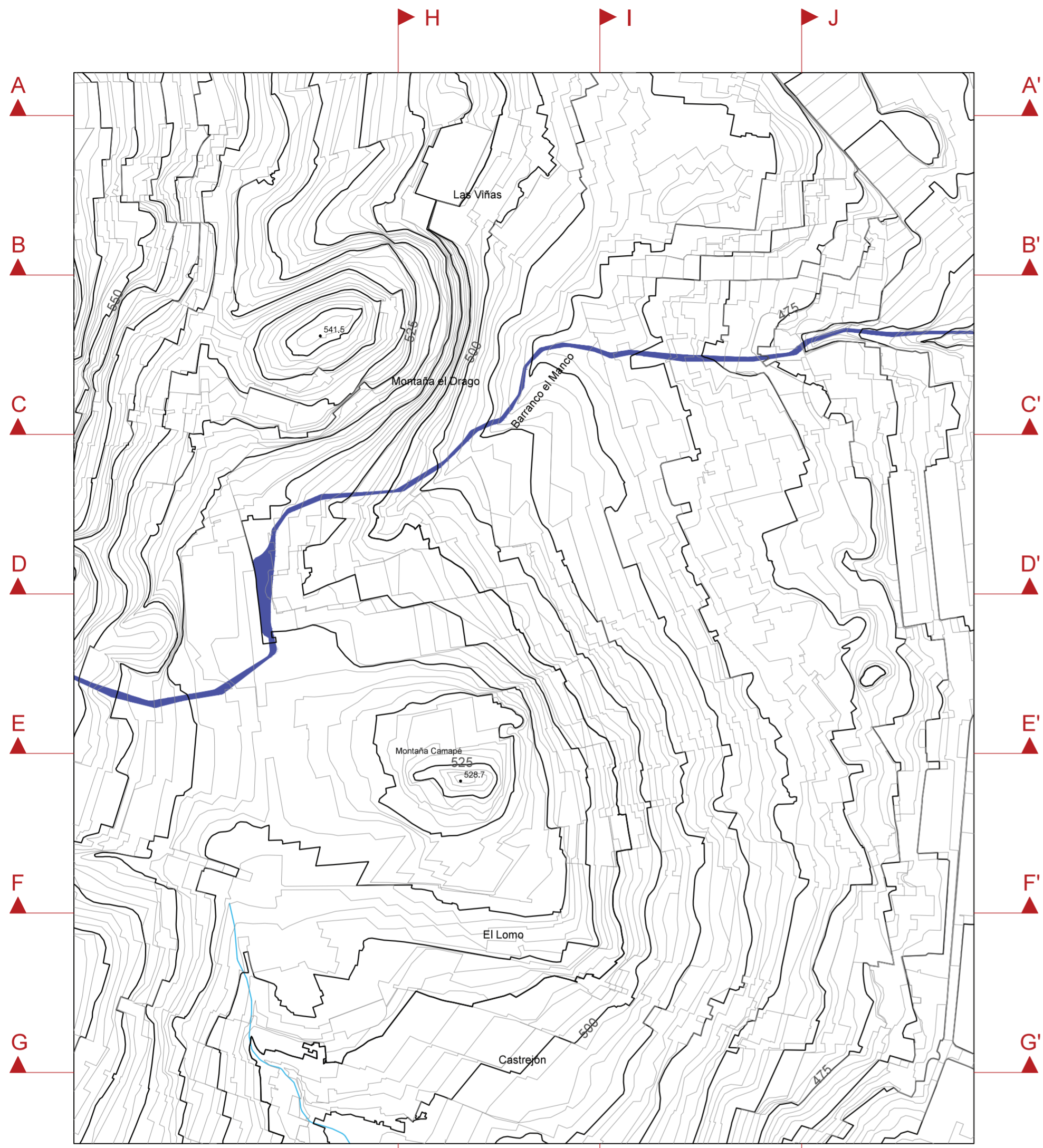
El área de proyecto, Geneto, esta situada al noreste de Tenerife, perteneciente al Municipio de San Cristóbal de la Laguna, limitada por dos vías, San Miguel de Geneto al oeste y San Bartolomé de Geneto al este.

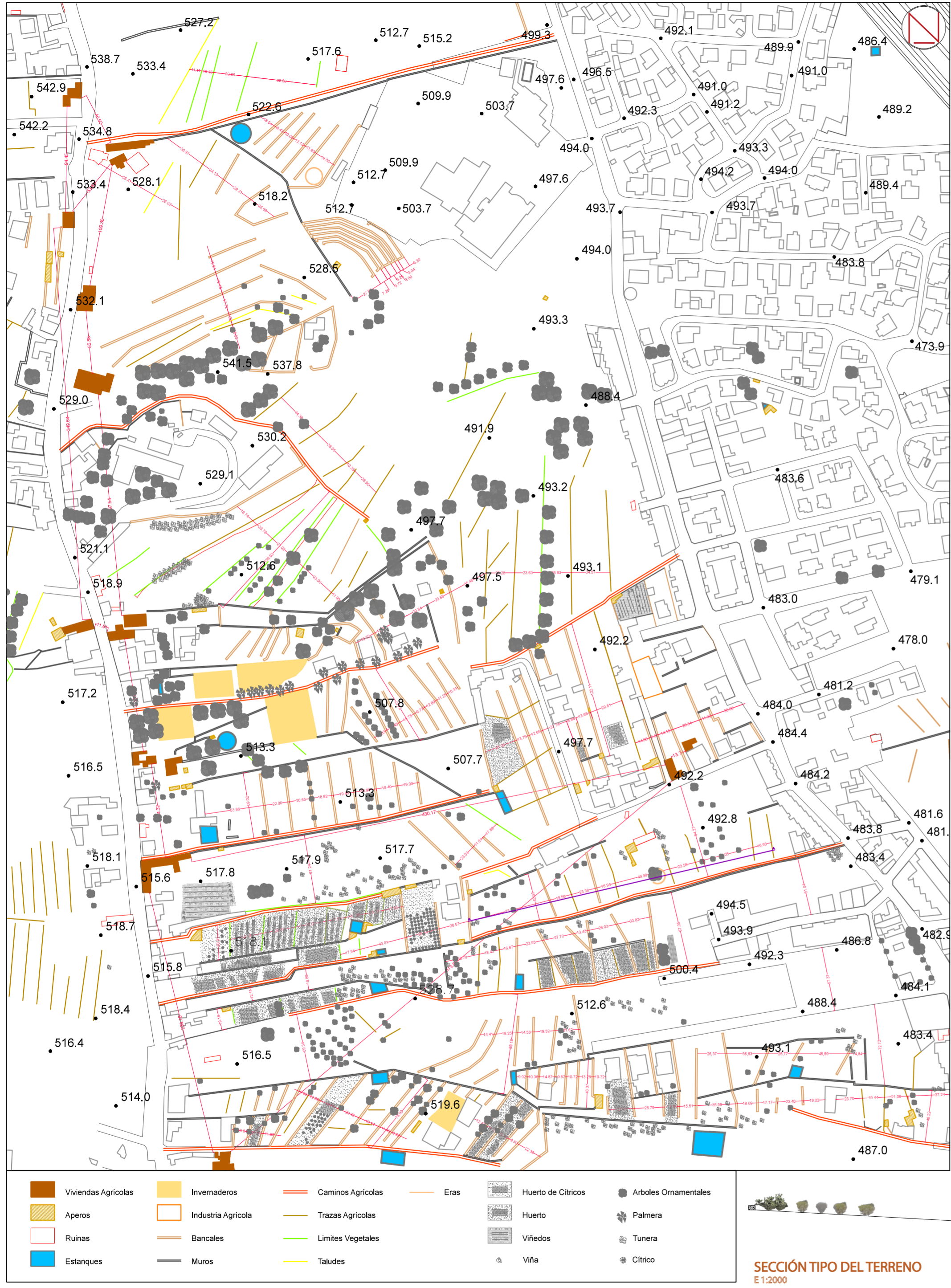
Un aspecto a destacar es el pasado mayoritariamente agrícola de la zona (viviendas vinculadas al sector terciario), por lo que las trazas de este pasado (fundamentalmente en las vías y caminos agrícolas) se mantienen prácticamente en su totalidad.

En el aspecto geomorfológico, al noroeste de nuestra área encontramos la montaña de el Drago, con una cota máxima de 541'5 metros sobre el nivel del mar. Al borde de esta formación, discurre el barranco de el Manco, el cual no presenta una gran erosión en el terreno.

En el suroeste, podemos localizar la montaña Camapé, con una cota máxima de 528'7 metros sobre el nivel del mar. Visualmente, es más difícil de apreciar que la montaña el Drago, ya que se extiende como una "lengua de terreno".





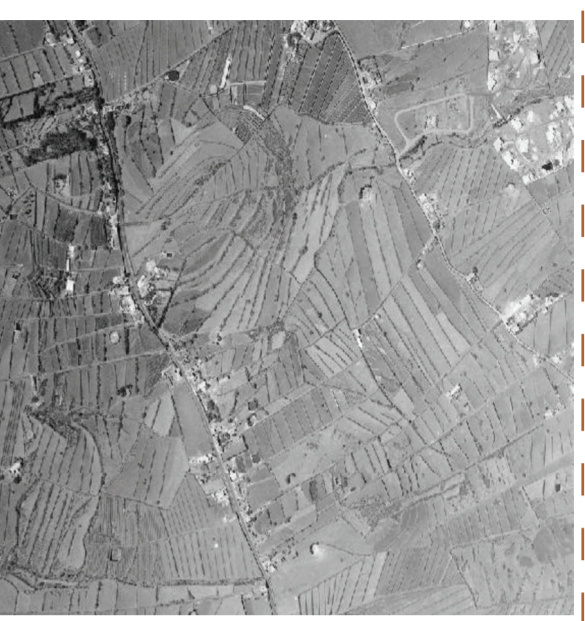


El trazado de Geneto es predominantemente agrícola. En la mayor parte de su territorio se mantienen las divisiones parcelarias propias del tejido agrícola, las cuales no han sufrido grandes modificaciones desde los años 60, aunque la mayoría ya no son cultivadas. El sentido de parcelación guarda relación con las curvas de nivel, adaptándose al terreno en cada punto.

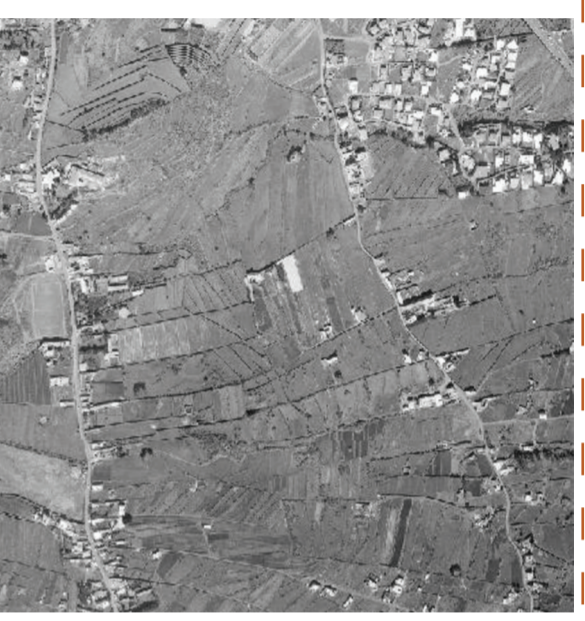
En la actualidad, las viviendas agrícolas colindantes a San Miguel de Geneto siguen en pie, mientras que las de San Bartolomé han sido reemplazadas por nuevas edificaciones. La mayoría se sitúan alrededor de las dos vías principales, muy pocas en el interior del área entre parcelas.

La vegetación predominante en la zona son árboles de porte medio-alto (fundamentalmente eucaliptos), arbustos de tamaño medio, tunear y palmeras. Estas últimas aparecen de forma esporádica y aleatoria, salvo en la zona de invernaderos. Existen algunas parcelas cultivadas, sobretudo en la zona más al sur, próxima a la vía de San Miguel de Geneto. Existe una franja de vegetación más destacada entorno al eje del barranco, donde se pueden apreciar árboles con una gran copa y de gran frondosidad, podemos considerarla como la zona más rica en cuanto a vegetación de altura. Por último, existen elementos que potencian las divisiones parcelarias y actúan a modo de sectorización de las mismas, como es el caso de las agrupaciones de elementos vegetales, bancales o muros.

EVOLUCIÓN DEL AGRÍCOLA



1962



1977



1998

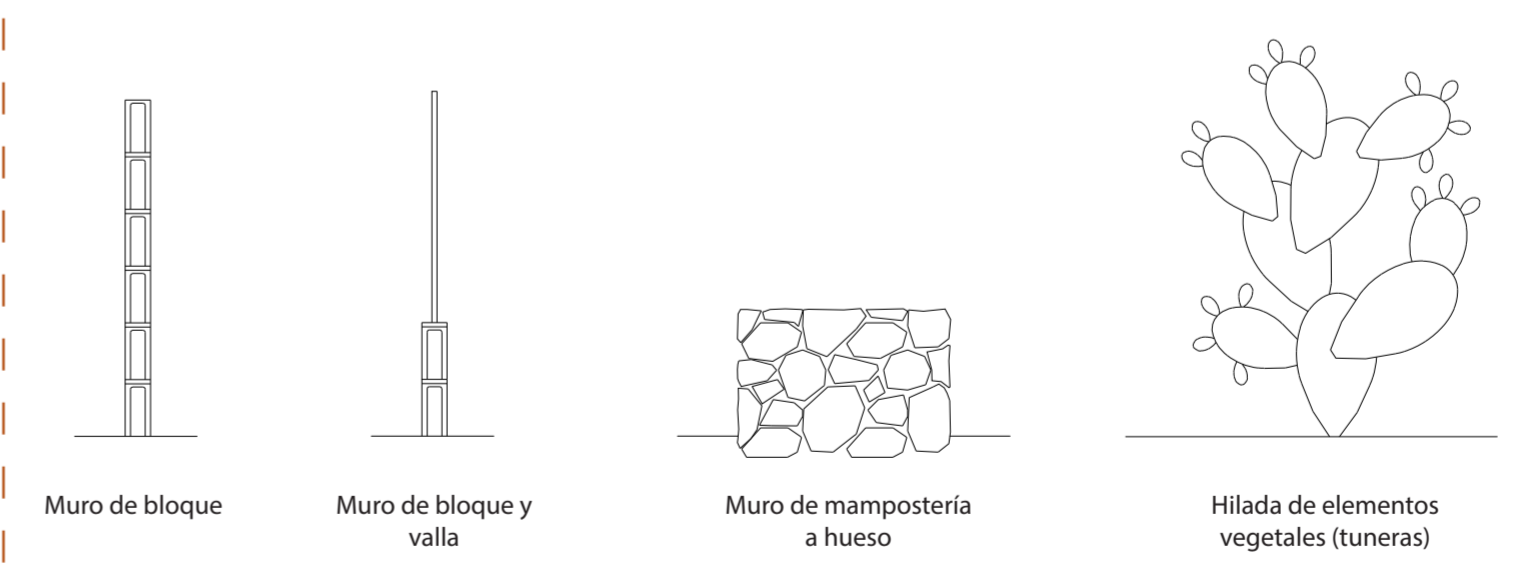


2014

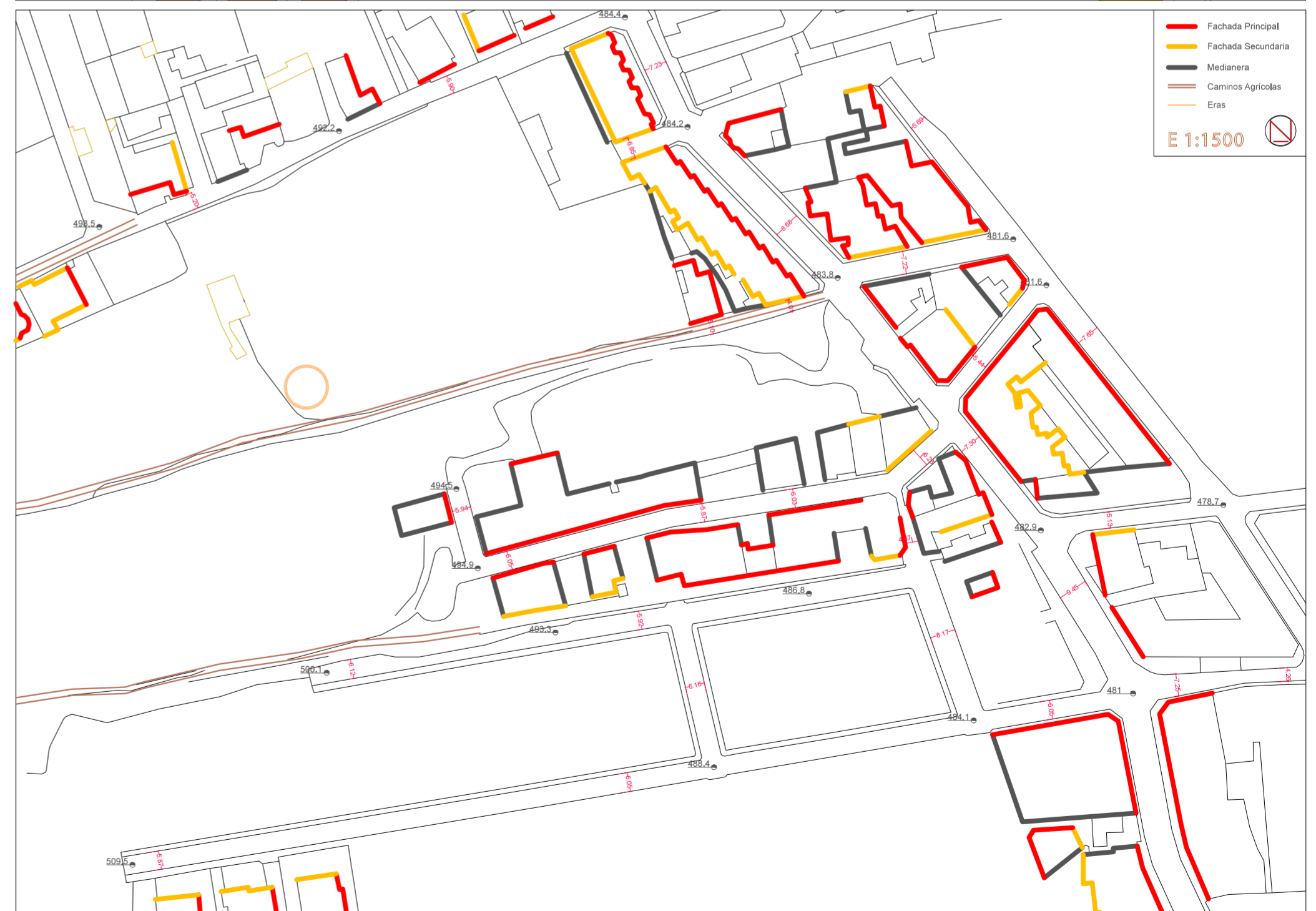
ELEMENTOS AGRÍCOLAS EN LA ZONA

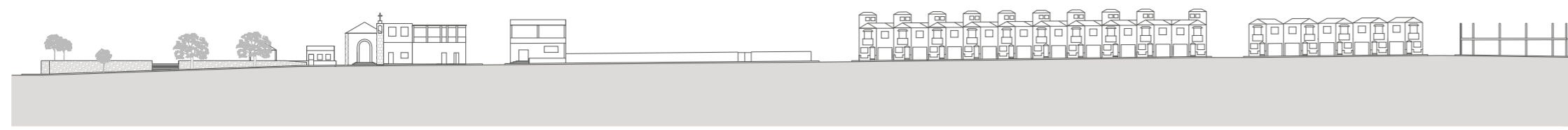


ELEMENTOS AGRÍCOLAS PARA SEPARACIÓN PARCELARIA

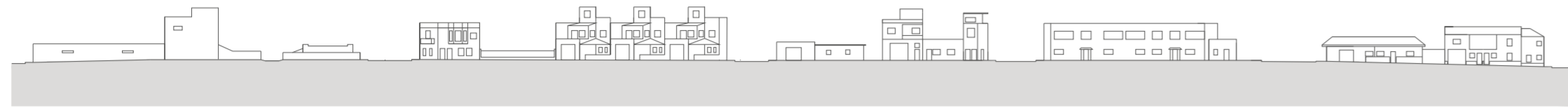


SECCIÓN TIPO DEL TERRENO
E 1:2000





ALZADO A-A' (CAMINO DE SAN BARTOLOMÉ DE GENETO)



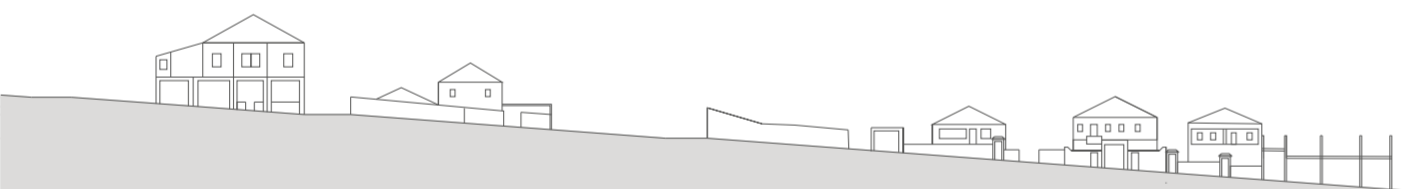
ALZADO B-B' (CAMINO DE SAN BARTOLOMÉ DE GENETO)



ALZADO C-C' (CALLE GUACIMARA)



ALZADO D-D' (CALLE GUACIMARA)



ALZADO E-E' (CALLE ADARGOMA)

Un aspecto muy importante a tratar en el análisis de la trama urbana es el vacío que se conforma entre las dos vías principales de Geneto (San Miguel y San Bartolomé). Hay dos aspectos destacables en la zona, en base a este vacío, en primer lugar, puede observarse como las edificaciones colindantes a las vías principales de cierran a dicho vacío, conformando una barrera que parece querer evitar el mismo o relegarlo a un segundo plano. En segundo lugar, se puede ver como existen varias calles transversales a la vía principal que intentan atravesar ese vacío, aunque en todos los casos son cortadas antes de poder unir las dos vertientes de Geneto.

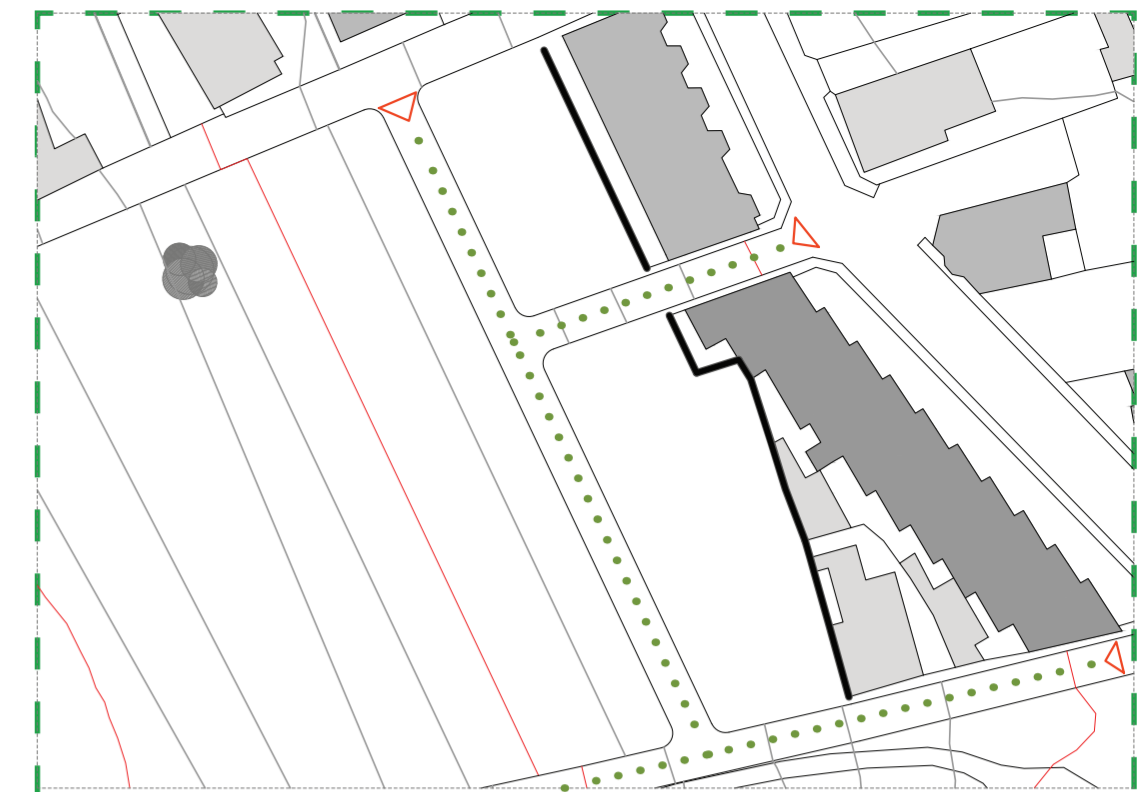
Una visión general de Geneto nos indica que el tipo de edificación responde en gran medida a la autoconstrucción y con una configuración parcelaria que responde a los asentamientos agrícolas comentados anteriormente. En nuestro sector, a lo largo de la vía principal de San Bartolomé predominan las viviendas unifamiliares, situadas entre medianeras de dos a tres plantas de altura. No obstante, por el lado este de dicha vía existen algunos edificios plurifamiliares. Es importante saber que la edad media de las viviendas es de treinta años. En el proceso de urbanización de la zona, nuestro sector está vinculado a un segundo impulso de crecimiento, paralelo al eje de la vía principal de San Bartolomé de Geneto.

Respecto al uso terciario en la zona, destaca de sobremanera el área de Alcampo, donde se ubican numerosos centros comerciales. Los equipamientos de Geneto son principalmente asistenciales, deportivos y educativos. Entre los mismos se puede destacar un centro recreativo, la Casa Venezuela, a nivel educativo destacan diversas escuelas de enseñanza primaria, el instituto de enseñanza secundaria, Geneto y la Universidad de La Laguna hacia el norte.

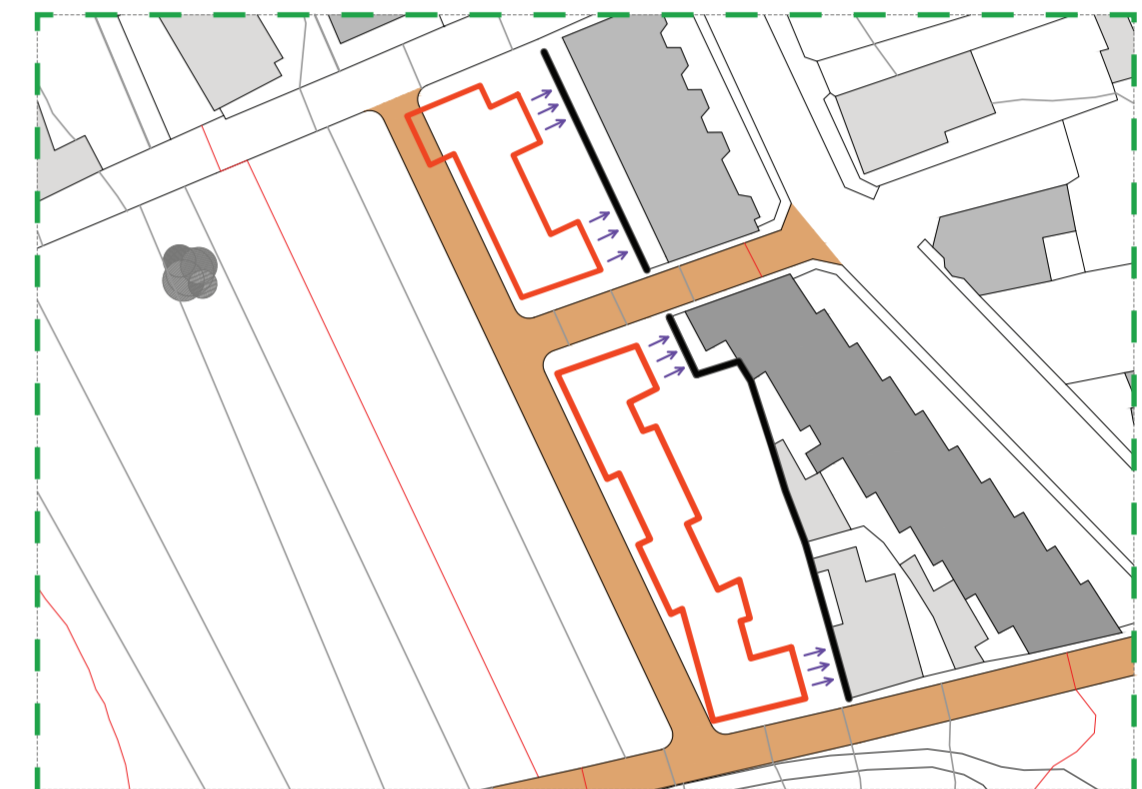


ELEMENTOS URBANOS





ARTICULANDO EL VACÍO. ABRIENDO LO URBANO A LO AGRÍCOLA

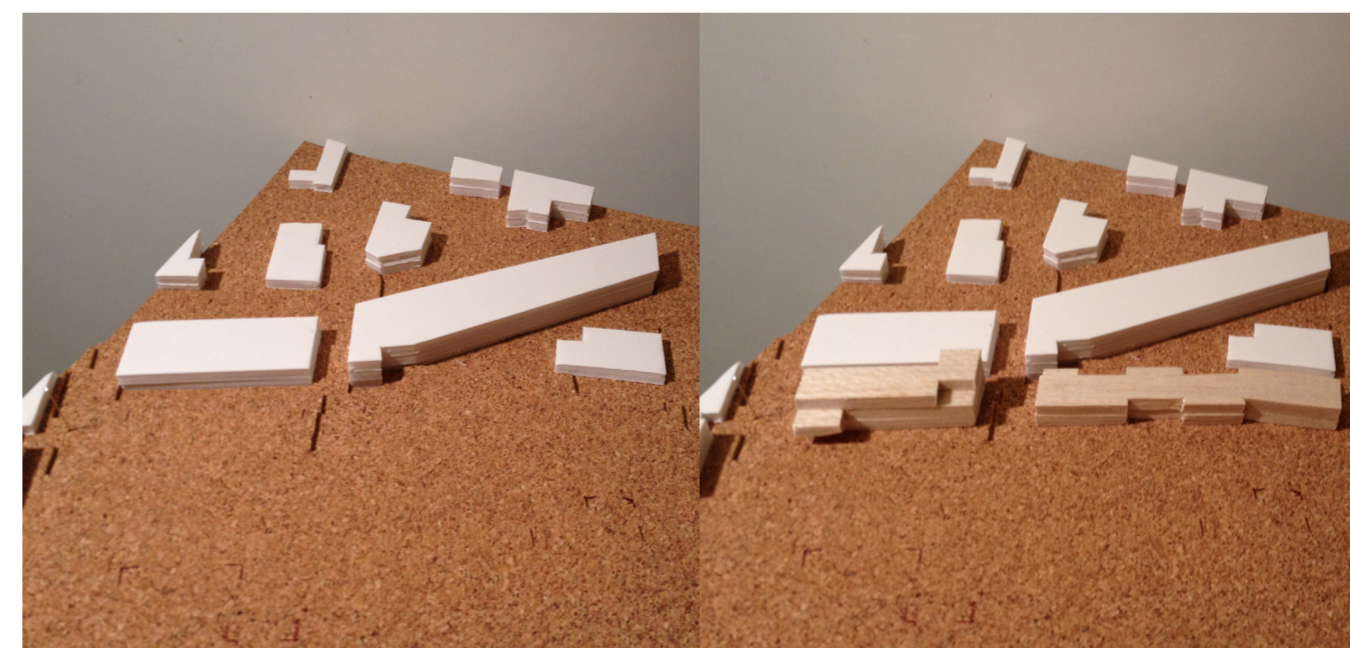


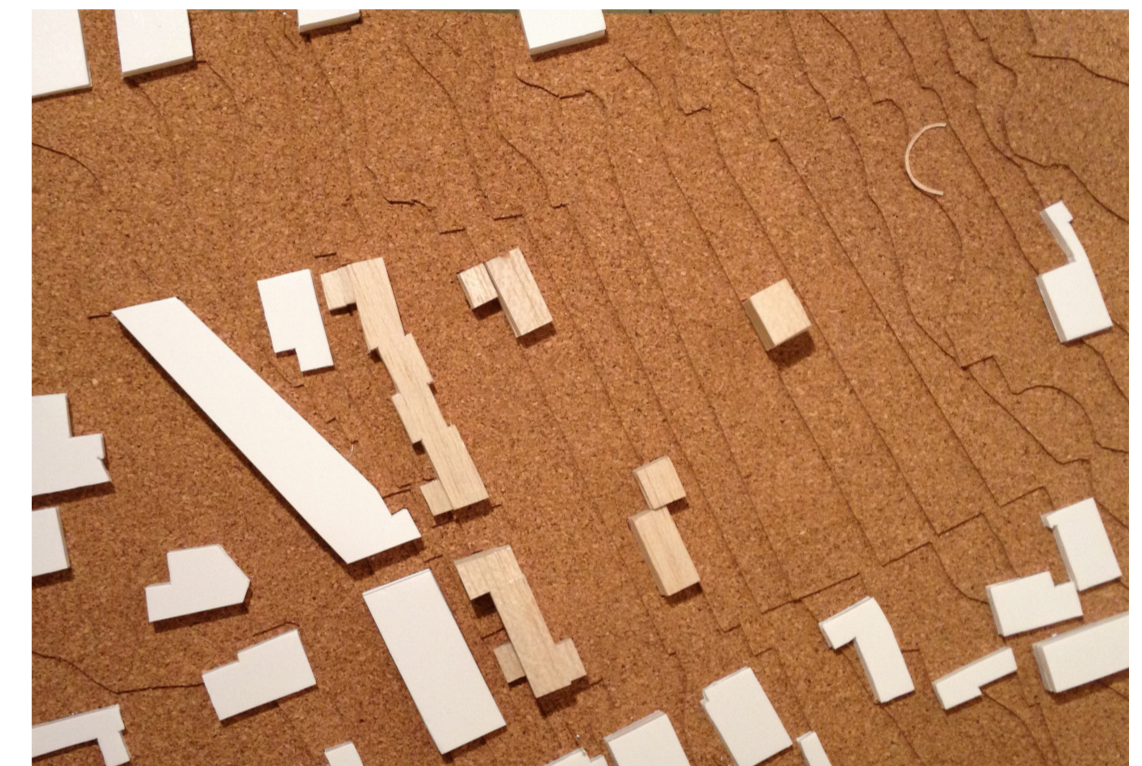
AFERRANDONOS A LAS MEDIANERAS. NUEVAS FACHADAS HACIA EL AGRÍCOLA



ESTRUCTURANDO EL VACÍO. LENGUAJE URBANO-AGRÍCOLA

Para la realización de la carta crítica nos centramos en la zona de proyecto. En ella distinguimos una serie de elementos que deben ser considerados; tales como las medianeras sin tratar, cuartos de apero en desuso, viviendas agrícolas en malas condiciones, direcciones de vías marcadas (e inclusive a medio realizar), recorridos entre arquitectura, elementos agrícolas que siguen dejando huella en el tiempo, etc. Todos estos elementos se analizan con el fin de encontrar tanto las carencias del lugar, como la forma más adecuada de abordar el proyecto.





Una vez realizada nuestra crítica del lugar, destacamos la necesidad de estructurar el vacío, para ello añadimos una vía paralela a San Bartolomé, para de esta forma dejar de dar la espalda al vacío y poder convivir con él. Una vez creada esta vía se pueden diferenciar claramente dos situaciones completamente distintas, al lado este de esta vemos una serie de medianeras, las cuales afrontamos aferrándonos a ellas y generando unos bloques lineales, que nos proporcionan fachadas hacia el vacío. Hemos optado por la tipología de bloque lineal, de hasta 3 alturas, ya que es una forma de introducir en una trama mayoritariamente agrícola un elemento urbano característico.

Al otro lado de la vía se nos produce una situación totalmente distinta, el vacío. Decidimos afrontarlo de una forma más sutil con pequeños pabellones, de dos y tres viviendas, con dos alturas, de forma que nos articulan el vacío, creando ciertos espacios urbanos, como lo es una plaza.

Como punto culminante del proyecto hemos dispuesto un equipamiento en la parte más alta, el cual se levanta hasta cuatro alturas, actuando como elemento destacado en medio del vacío. Este se comunica con la zona más urbana del proyecto mediante un recorrido peatonal a través de plataformas, penetrando en el vacío, pero manteniendo el entorno lo más natural posible, para que no se pierda la esencia de lo agrícola.

