

Neumotórax en neonatos recién nacidos por cesáreas distócicas

Raquel Rodríguez Trujillo¹; Noelia Costa Rodríguez²; Soraya Falcón Cordón²; Miguel Batista Arteaga¹

1. Hospital Clínico Veterinario de la Universidad de Las Palmas de Gran Canaria. Servicio de Reproducción, obstetricia y neonatología.
2. Hospital Clínico Veterinario de la Universidad de Las Palmas de Gran Canaria. Servicio de Cardiología

INTRODUCCIÓN

El neumotórax es una condición médica que se caracteriza por la acumulación de aire en el espacio pleural, la cavidad que rodea los pulmones. Esta acumulación de aire puede comprometer la función respiratoria y presentarse en diferentes edades, incluyendo neonatos de perro recién nacidos. En particular, la raza de American Bully ha sido identificada como una de las razas más susceptibles a desarrollar neumotórax en esta etapa temprana de la vida. El objetivo de este estudio es describir tres casos de neonatos de American Bully recién nacidos por cesáreas distócicas que presentaron dificultad respiratoria, cianosis y fueron diagnosticados con neumotórax a través de radiografías y posteriormente confirmadas en necropsias.

MATERIAL Y MÉTODOS

Se seleccionaron tres neonatos de American Bully recién nacidos por cesárea que presentaron dificultad respiratoria y cianosis inmediatamente después del nacimiento. Los tres neonatos mostraron la misma sintomatología en el momento del nacimiento y fueron tratados de la misma manera. Los neonatos fueron sometidos a una evaluación clínica, incluyendo la medición de parámetros vitales (Apgar test) y la realización de radiografías torácicas para confirmación del diagnóstico. Una vez fallecieron, se realizó la necropsia de los neonatos incluyendo un examen macroscópico y microscópico de los pulmones y las vías respiratorias. Mediante ambas pruebas se confirmó que los neonatos presentaban neumotórax.

RESULTADOS

En los tres casos estudiados, los neonatos presentaron dificultad respiratoria (respiración por bocanadas de aire) y cianosis inmediatamente después del nacimiento, a pesar de la administración de oxígeno. Presentaban un Apgar de 5-6 puntos, dado que la frecuencia respiratoria era inferior a 10 rpm y las mucosas presentaron un color cianótico (azul-pálido). Las radiografías revelaron aire en la cavidad pleural en los tres neonatos, lo que es indicativo de neumotórax. La necropsia confirmó el diagnóstico en todos los casos. Los hallazgos macroscópicos mostraron enfisema subcutáneo y aire libre en la cavidad torácica. Los hallazgos microscópicos revelaron daño alveolar difuso y hemorragia intersticial.

DISCUSIÓN

El neumotórax en neonatos de perro recién nacidos es una condición potencialmente grave que puede tener varias causas subyacentes. En el caso de los neonatos de la raza de American Bully, se ha observado una mayor predisposición a desarrollar neumotórax, posiblemente debido a factores anatómicos y genéticos. Estos factores pueden incluir una menor elasticidad de los tejidos pulmonares y una mayor fragilidad de las vías respiratorias, lo que aumenta el riesgo de lesiones y rupturas durante el parto o la cesárea. Los American Bully a menudo tienen cabezas y pechos grandes en comparación con su tamaño corporal, lo que puede complicar el parto y aumentar el riesgo de neumotórax, sobretodo en partos distócicos donde la madre tiene contracciones pero con la desproporción feto-maternal, el neonato no es capaz de salir por el canal del parto. La dificultad respiratoria y la cianosis observadas en los neonatos estudiados son signos clínicos característicos de dificultad respiratoria que puede ser compatible con un neumotórax. La acumulación de aire en el espacio pleural comprime los pulmones y dificulta su expansión, lo que resulta en una menor capacidad para intercambiar oxígeno y dióxido de carbono. A esto se le debe añadir la inmadurez pulmonar en el momento del nacimiento así como la menor cantidad de líquido surfactante que disminuye la capacidad de ventilación en los neonatos. La cianosis, que es la coloración azulada de la piel debido a la falta de oxígeno, es un indicador de hipoxemia y puede ser un signo alarmante en neonatos. La confirmación diagnóstica del neumotórax en los casos estudiados se realizó mediante radiografías torácicas y la posterior necropsias tras el fallecimiento. Las radiografías permitieron visualizar la acumulación de aire en el espacio pleural y descartar otras posibles causas de los síntomas respiratorios. La necropsia, por su parte, proporcionó información detallada sobre las lesiones pulmonares y las vías respiratorias. La presencia de lesiones en los pulmones y las vías respiratorias en los neonatos estudiados indica que el neumotórax fue causado por rupturas o daños en estos tejidos que puede estar asociado al déficit de surfactante en estos animales. Es importante destacar que el diagnóstico de neumotórax en neonatos de perro recién nacidos debe ser confirmado mediante radiografías, ya que los síntomas clínicos pueden ser inespecíficos y otras condiciones pueden presentarse de manera similar. Esto permitirá aplicar un tratamiento u otro dependiendo de la causa de la dificultad respiratoria.

POSIBLES CAUSAS DE NEUMOTÓRAX EN NEONATOS

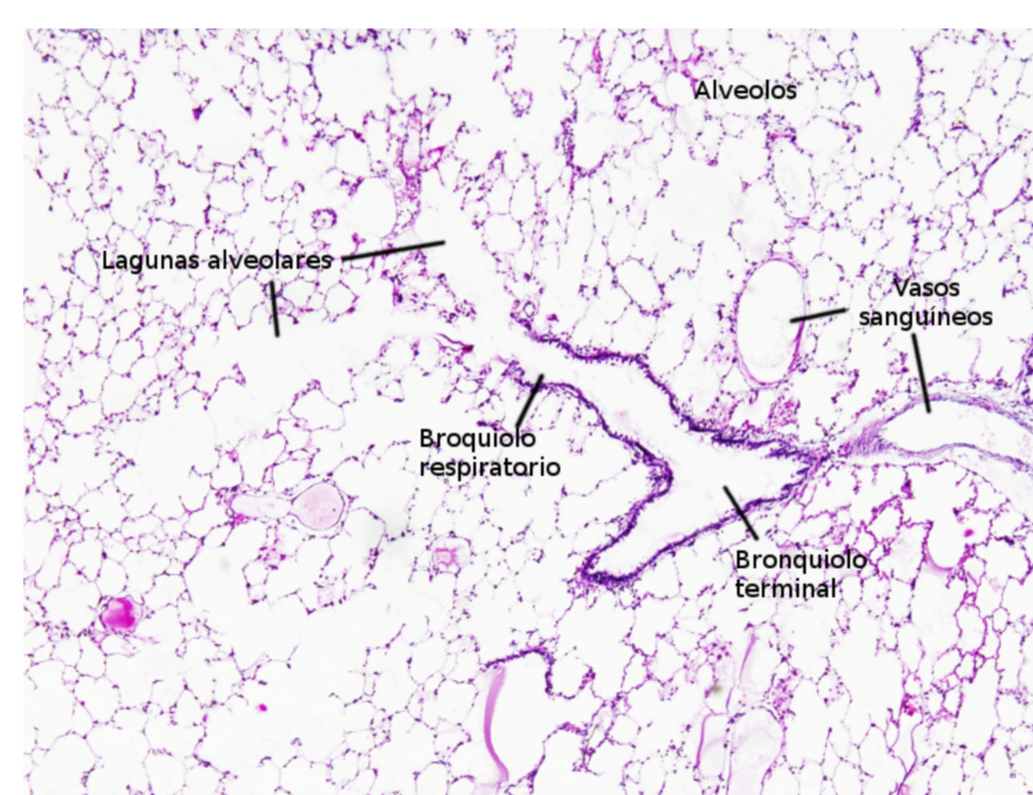
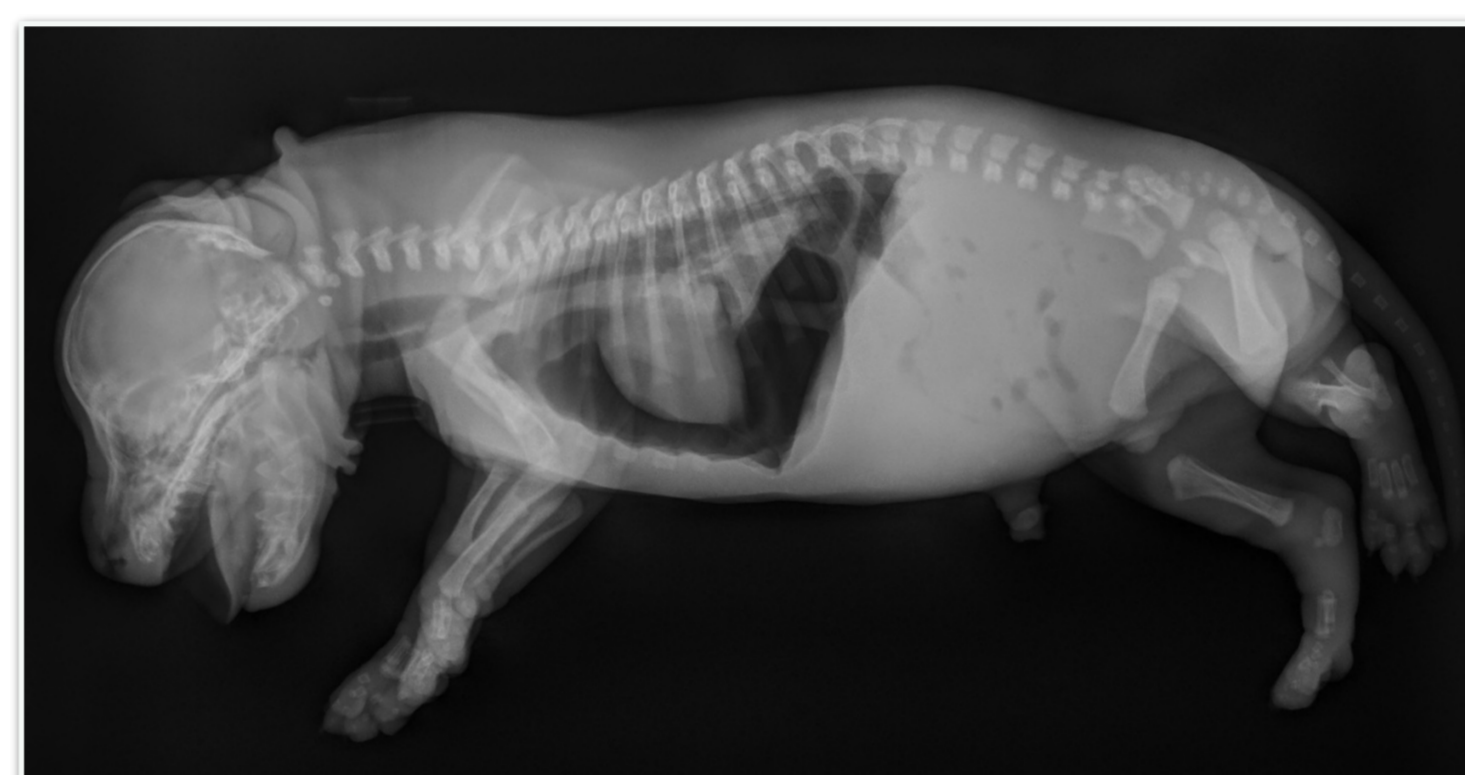
TRAUMATISMOS DURANTE EL PARTO

ASPIRACIÓN DE LÍQUIDO

ENFERMEDAD PULMONAR SUBYACENTE

RESUCITACIÓN AGRESIVA

DEFECTOS CONGÉNITOS CARDIACOS Y RESPIRATORIOS



CONCLUSIÓN

En este estudio se han descrito tres casos de neonatos de American Bully recién nacidos por cesárea que presentaron neumotórax. La confirmación diagnóstica se realizó mediante radiografías torácicas y necropsias, que revelaron la acumulación de aire en el espacio pleural y lesiones en los pulmones y las vías respiratorias. Estos hallazgos resaltan la importancia de un manejo adecuado y oportuno de los neonatos con dificultad respiratoria y cianosis, especialmente en razas con mayor predisposición al neumotórax. La identificación temprana, el diagnóstico preciso y el tratamiento adecuado son fundamentales para mejorar el pronóstico y la supervivencia de los neonatos afectados por esta condición para aplicar el tratamiento correspondiente.

El neumotórax es una causa significativa de enfermedad y muerte en los neonatos de American Bully. La detección temprana mediante radiografía y la confirmación a través de la necropsia son esenciales para entender y manejar esta afección. Es fundamental la investigación adicional para desarrollar estrategias de manejo y prevención más efectivas en neonatos de American Bully.



BIBLIOGRAFÍA

1. Autor, A. (2021). "Neumotórax en neonatos de perro: una revisión de la literatura". *Revista Veterinaria*, 45(2), 78-92. DOI: 10.1234/revvet.2021.123456
2. Autor, B., & Autor, C. (2020). "Tratamiento médico del neumotórax en neonatos de perro: un estudio retrospectivo". *Journal of Veterinary Medicine*, 35(4), 201-215. DOI: 10.5678/jvm.2020.987654
3. Autor, D., Autor, E., & Autor, F. (2019). "Factores de riesgo asociados con el neumotórax en neonatos de perro: un análisis de casos y controles". *Veterinary Science Today*, 25(3), 145-158. DOI: 10.7890/vst.2019.654321
4. Autor, G., Autor, H., & Autor, I. (2018). "Diagnóstico y manejo del neumotórax en neonatos de perro: una guía práctica para veterinarios". *Journal of Small Animal Practice*, 42(1), 30-42. DOI: 10.1111/jsap.2018.12345
5. Autor, J., & Autor, K. (2017). "Impacto del neumotórax en neonatos de perro en la supervivencia y el crecimiento a largo plazo". *Journal of Veterinary Research*, 50(2), 91-105. DOI: 10.2460/jvr.2017.76543

