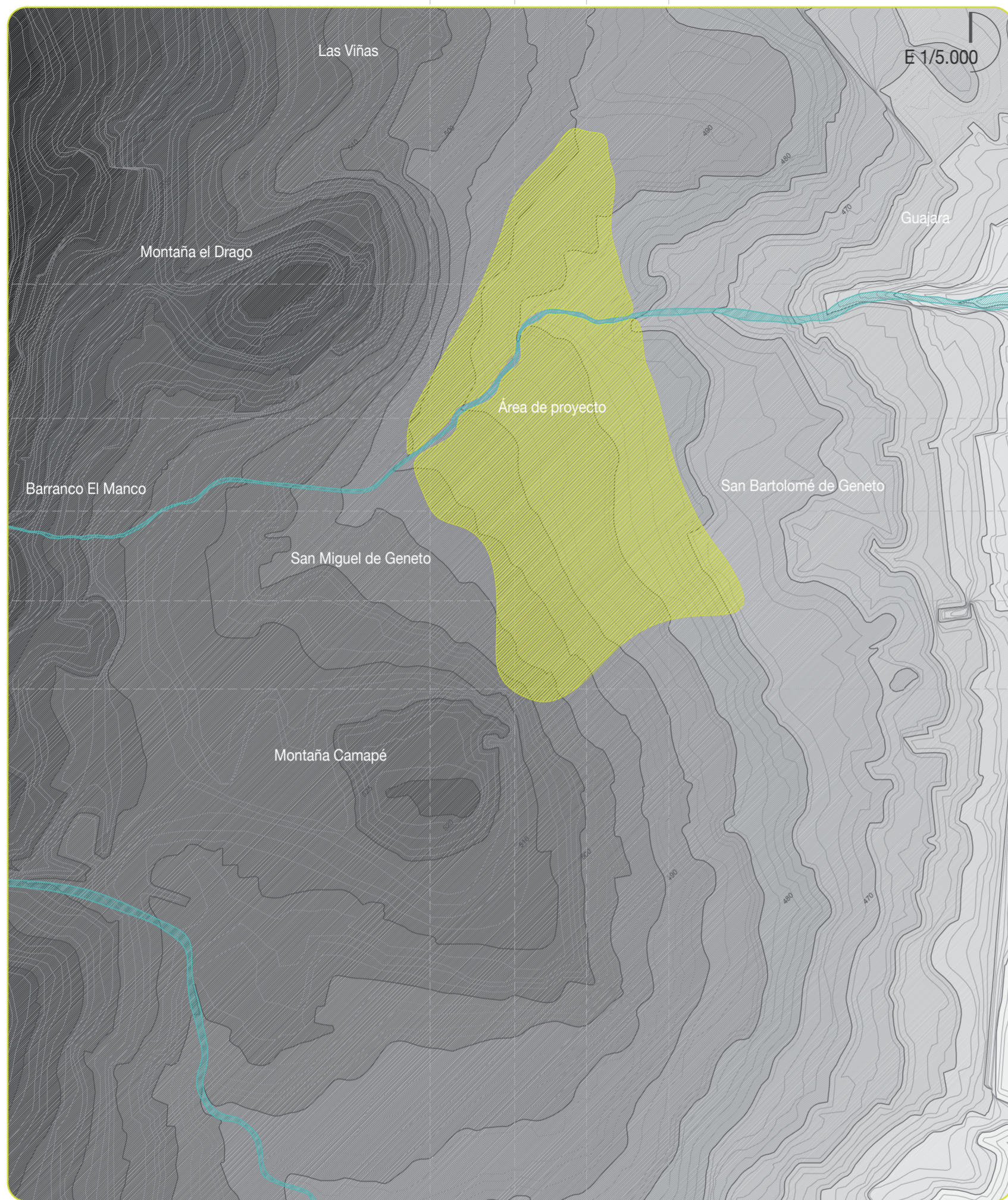




//Intervención en la Periferia de la Laguna: Geneto/// Intervención en dos zonas diferentes pero adyacentes/

//Alumna: Marta Meneses Ramos // Tutor: Manuel Bote Delgado

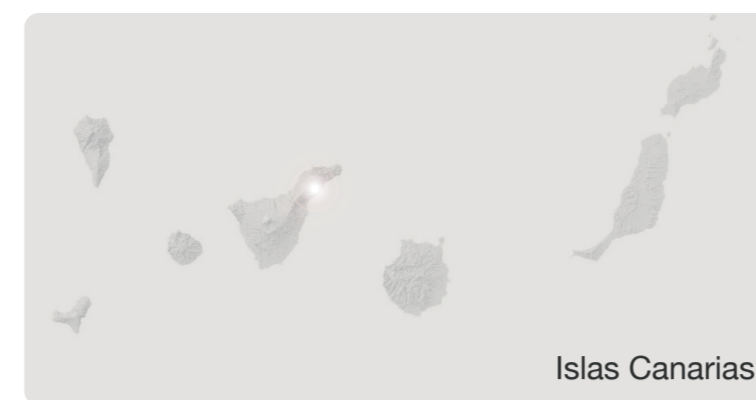
A' B' C' D'



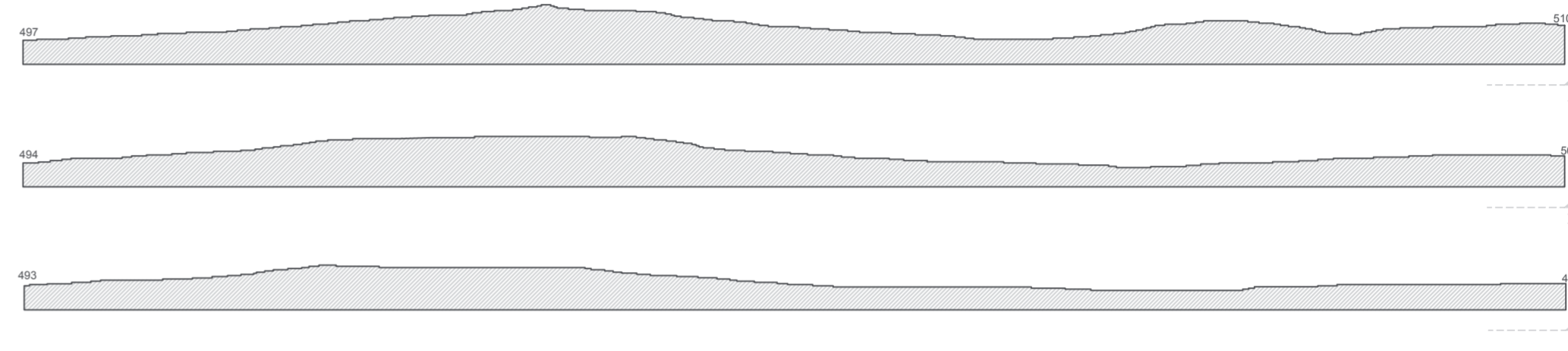
I
H
G
F
E

I'
H'
G'
F'
E'

//SITUACIÓN//



//TERRENO//



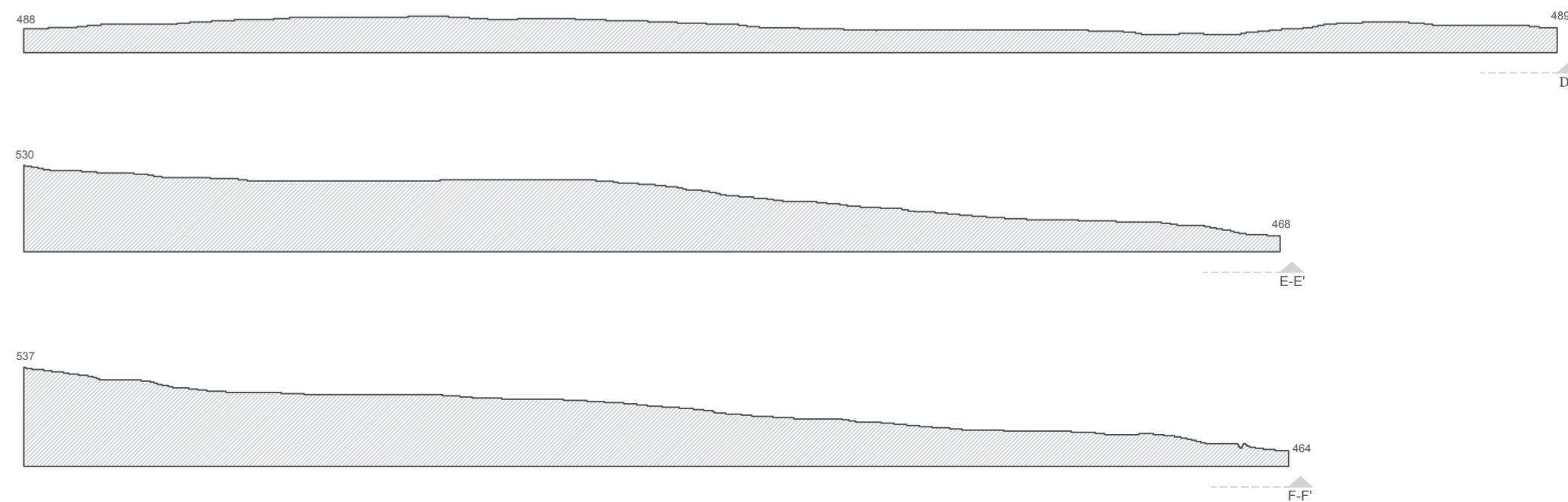
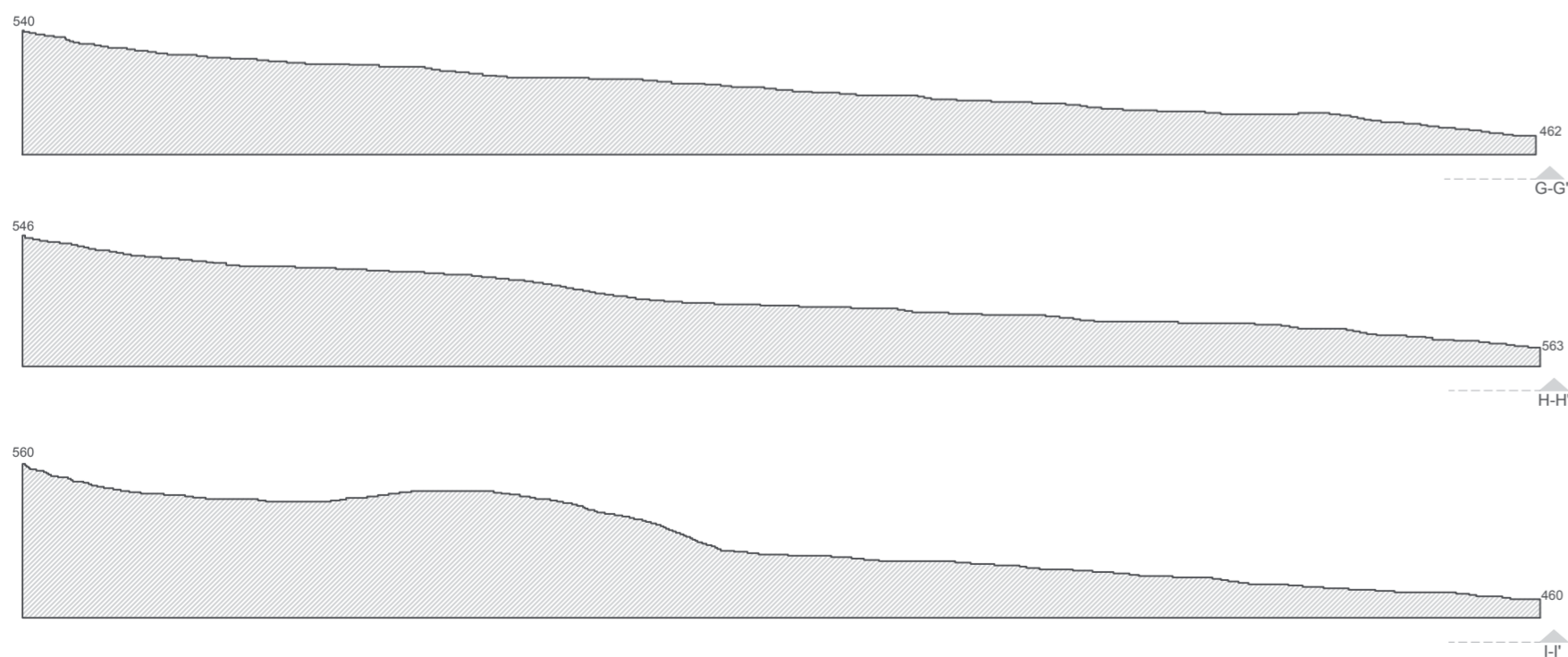
La zona Norte de San Miguel de Geneto (San Cristóbal de La Laguna, Tenerife) tiene diversos elementos a nivel urbano que deben ser tratados mediante un análisis crítico de los mismos. Previamente, se debe comentar que se trata de una zona con un pasado mayoritariamente agrícola (viviendas vinculadas al sector terciario), por lo que las trazas de este pasado (fundamentalmente en las vías y caminos agrícolas) se mantienen prácticamente en su totalidad.

La zona se encuentra delimitada por dos vías, San Miguel de Geneto al Oeste, y San Bartolomé de Geneto al Este. Para nuestro análisis nos interesa en concreto San Bartolomé, por ser la vía principal que atraviesa nuestro sector de estudio. Dicha vía parte de la autopista del norte, bordea la zona comercial de Guajara hasta conectar con la carretera general del sur TF-2.

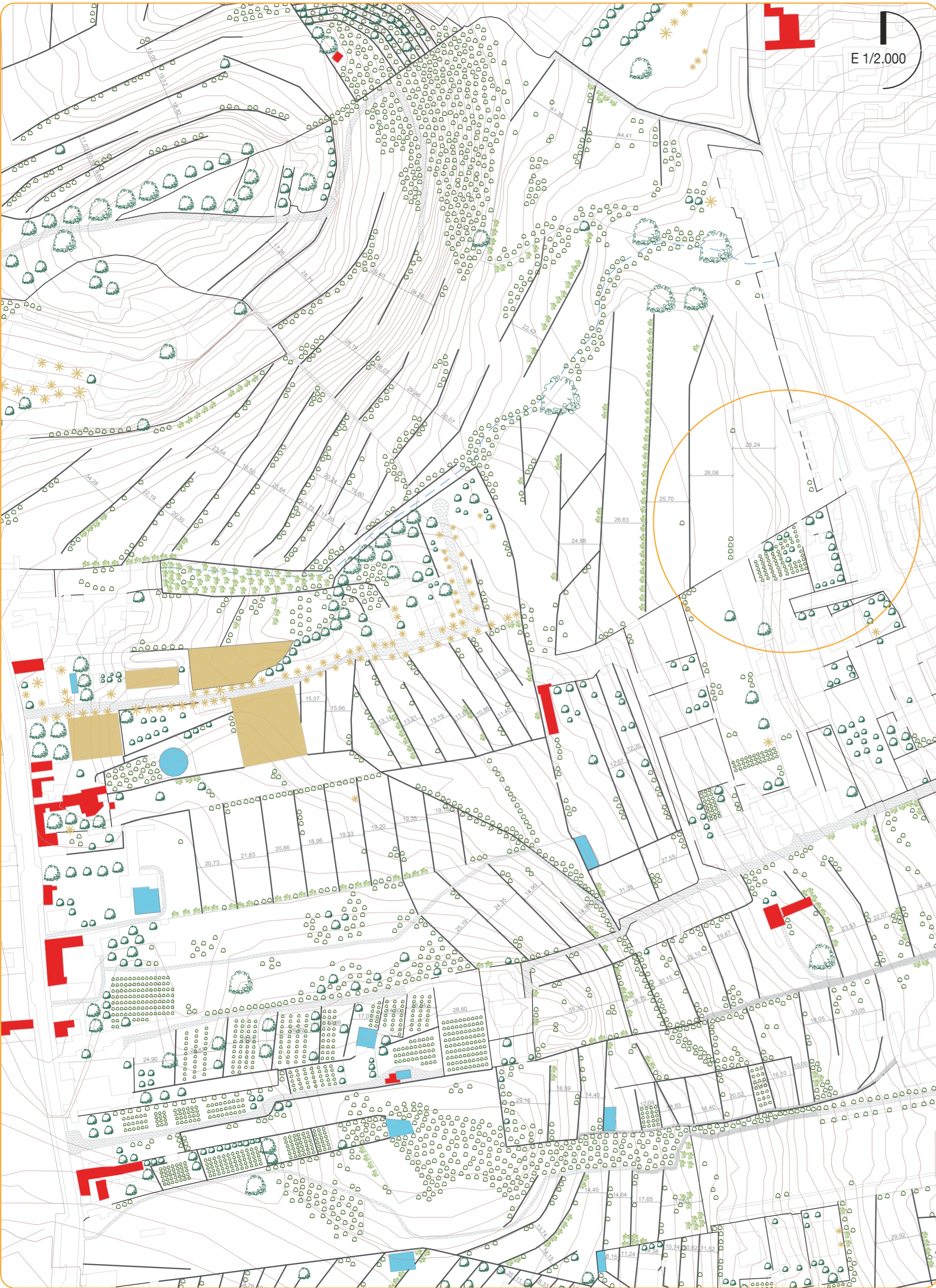
En el aspecto geomorfológico la zona presenta un desnivel importante en el sentido Este-Oeste, con fuertes pendientes en la zona más occidental (se llegan a alcanzar algunas vías transversales del 15%). En cuanto a elementos predominantes, cabe destacar la Montaña el Drago (altitud máxima de 540 metros), Montaña Camapé (con un máximo de 525 metros) y el Barranco El Manco. Gracias a este desnivel, la zona de estudio se establece como un lugar con conos de visión amplios, que permiten disfrutar de gran parte del municipio de San Cristóbal de La Laguna, así como del macizo montañoso de Anaga.

//SECCIONES//

A B C D



//ANÁLISIS GEOMORFOLÓGICO//



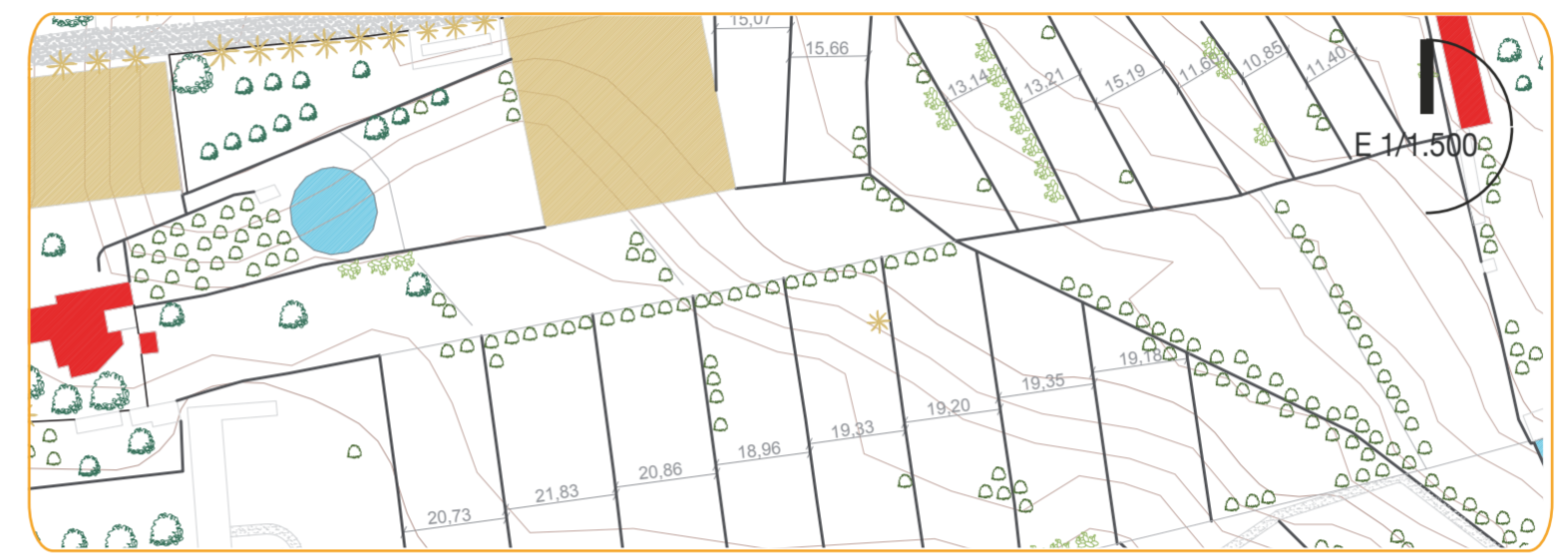
E 1/2.000

// Leyenda //

- Edificaciones agrícolas
- Depósitos de agua
- Invernaderos
- Caminos
- Eje de barranco
- Muro de piedra
- Muro de bloque
- Curvas de nivel
- Árboles de porte medio-alto
- ★ Palmeras
- Arbustos
- Tuneras

El trazado de Geneto es predominantemente agrícola. En la mayor parte de su territorio se mantienen las divisiones parcelarias propias del tejido agrícola, las cuales no han sufrido grandes modificaciones desde los años 50 (fecha a la que se remontan los datos más antiguos de los que disponemos para el estudio). El ancho de dichas parcelas se mantiene en valores similares en la mayoría de las divisiones, con algunas variaciones de escasos metros (ver plano de parcelación).

// Parcelación //



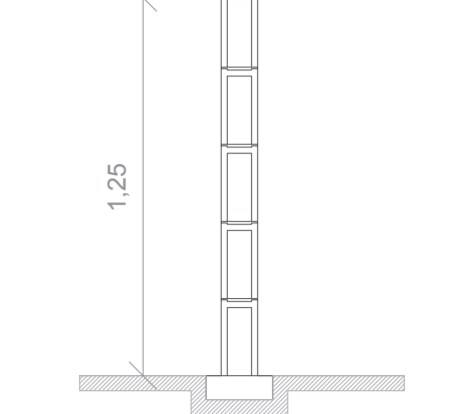
E 1/1.500

La vegetación predominante en la zona son árboles de porte medio-alto (fundamentalmente eucaliptos), arbustos de tamaño medio, tuneras y palmeras. Estas últimas aparecen de forma esporádica y aleatoria (estado salvaje) salvo en la zona de los invernaderos, en la que se encuentran a ambos lados de la vía que conecta los viveros de venta al público con las edificaciones privadas de los propietarios. Existen también algunas parcelas cultivadas, sobretodo en la zona más al sur, próxima a la vía de San Miguel de Geneto.

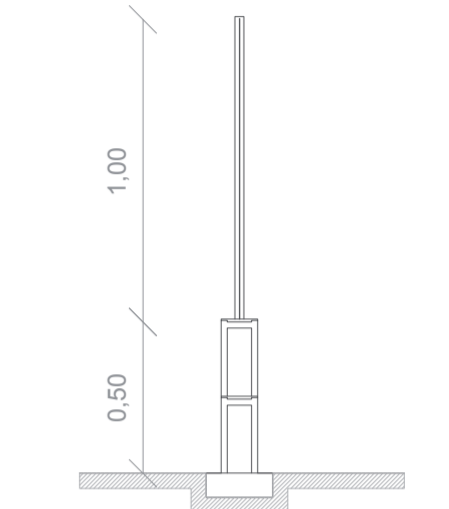
Por último, existen elementos que potencian las divisiones parcelarias y actúan a modo de sectorización de las mismas, como es el caso de agrupaciones de elementos vegetales o muros, tanto de piedra (algunos presentes desde el inicio de la ocupación de la zona) como de bloques de hormigón.

// MUROS //

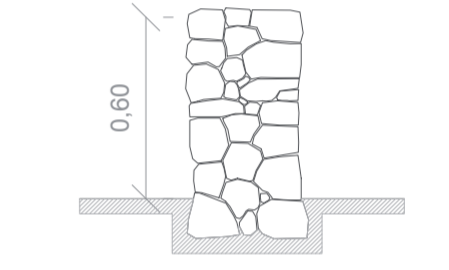
E 1/25



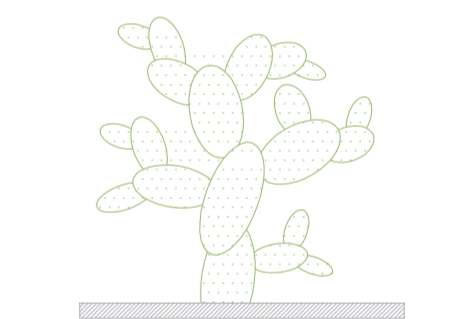
Muro de bloques



Muro de bloques + valla

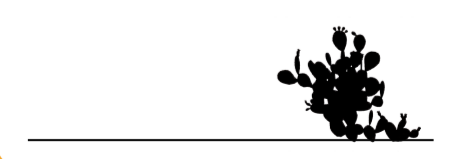
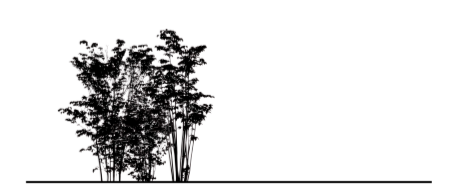


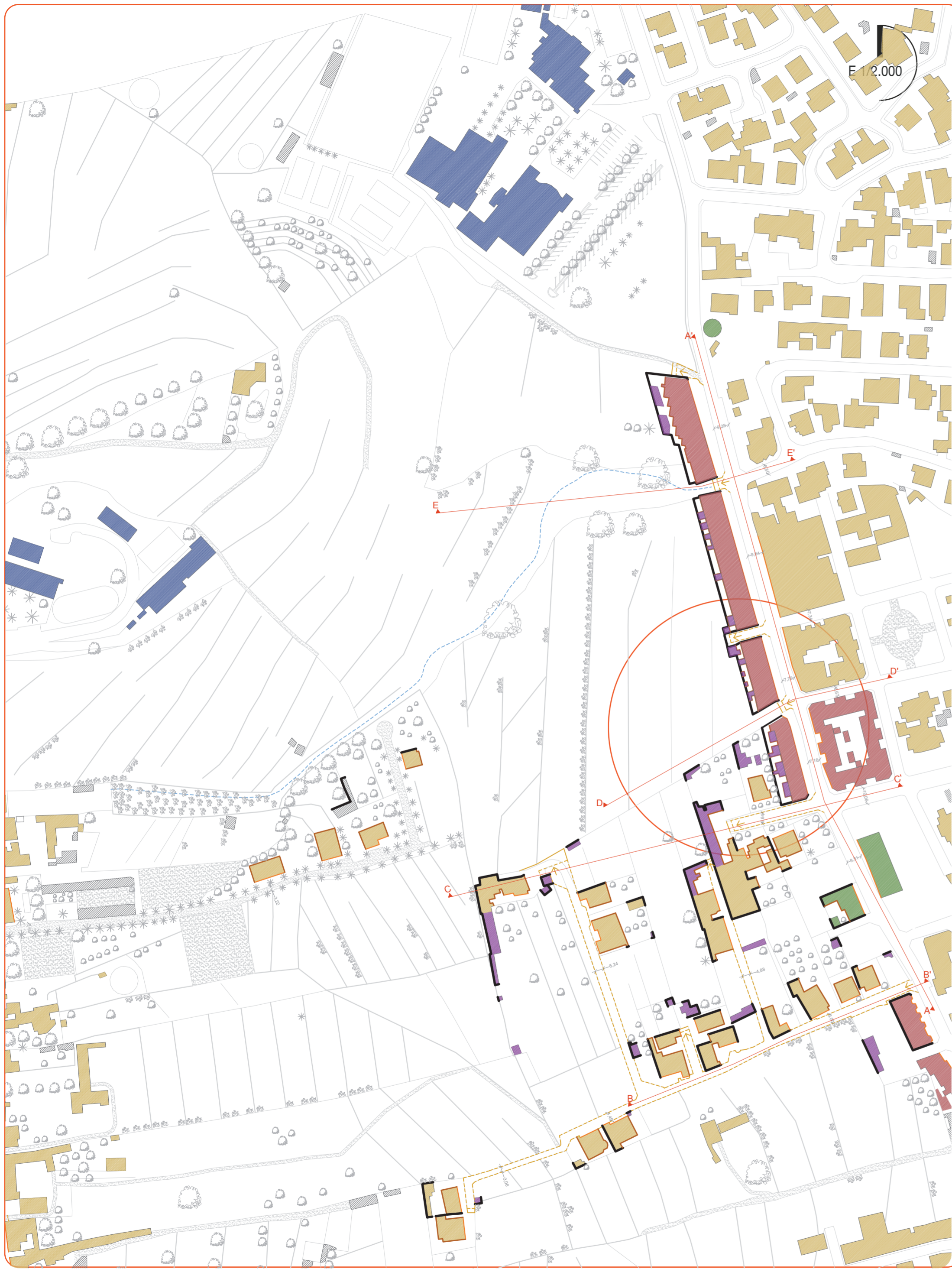
Muro de piedra



Muro vegetal

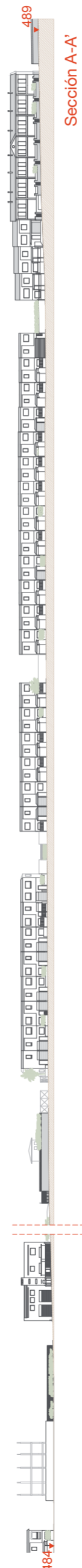
// VEGETACIÓN //





//Leyenda//

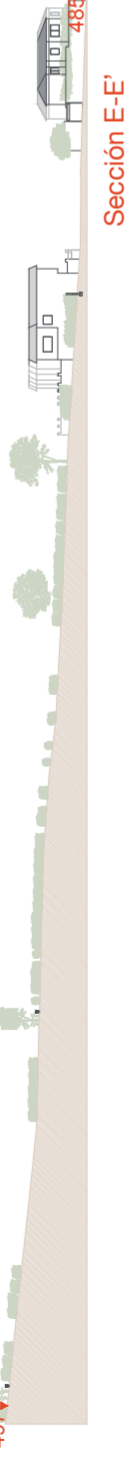
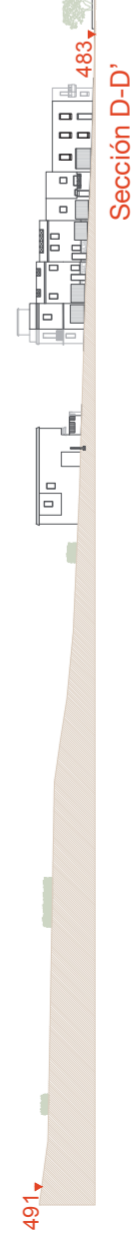
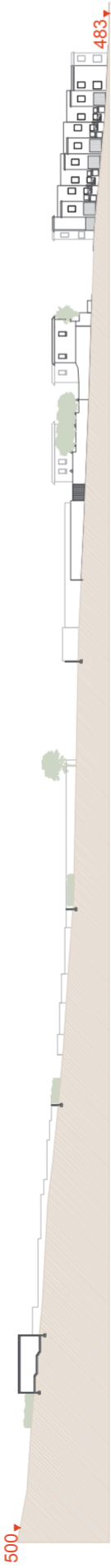
- | | | |
|--|----------------------|----------------------|
| Vivienda unifamiliar aislada | Cuartos de apero | Fachadas principales |
| Vivienda unifamiliar adosada | Otras construcciones | Permeabilidades |
| Vivienda unifamiliar con bajos locales | Medianeras | Eje de barranco |
| Dotaciones | Fachadas interiores | |



Una visión general de Geneto nos indica que el tipo de edificación responde en gran medida a la autoconstrucción, de dos a tres plantas de altura y con una configuración parcelaria que responde a los asentamientos agrícolas comentados anteriormente.

En nuestro área, a lo largo de la vía principal y extendiéndose como capilaridades a modo de malla, predominan las viviendas unifamiliares situadas entre medianeras de dos a tres plantas de altura. En contadas ocasiones pueden llegar a las cinco alturas. No obstante, por el lado Este de dicha vía sí existen numerosos edificios plurifamiliares. A medida que nos alejamos de la zona de estudio, es significativo el aumento de tamaño en las parcelas, respondiendo a criterios funcionales de gestión, asociados al uso terciario de las grandes superficies comerciales y del campus universitario.

Predomina la autopromoción, aunque también existen promociones privadas y algunos ejemplos de promociones públicas, como es el caso de la promoción de 28 viviendas en régimen general en venta de viviendas unifamiliares, con garajes y trasteros. Es un área en crecimiento donde aún hay suelo disponible, en la que existen edificios residenciales en construcción y gran número de equipamientos en su extremo Este.



E 1/1.200

//EVOLUCIÓN URBANA//

