

Vivienda colectiva en Colombia: la aportación de Rogelio Salmona a la arquitectura residencial de los años '60

Collective housing in Colombia: Rogelio Salmona's contribution to residential architecture in the 1960s

ELISENDA MONZÓN PEÑATE

Universidad de las Palmas de Gran Canaria (ULPGC)

Elisenda.monzon@ulpgc.es

Recibido: 10/03/2018

Aceptado: 19/02/2019

Resumen

Al regreso de su década en Europa Rogelio Salmona se enfrenta a la realidad colombiana y al de su pensamiento arquitectónico, se une a un grupo de jóvenes arquitectos que quieren superar las limitaciones del funcionalismo, explorando para ello en nuevas alternativas. Son arquitectos preocupados por ligar la arquitectura al lugar, al paisaje y a la sociedad colombiana; investigan las nuevas funciones sociales de la obra arquitectónica, las lógicas constructivas tradicionales y las necesidades concretas del individuo, sin abandonar la vanguardia y las nuevas tecnologías. Estas intervenciones tienen en común la tenaz preocupación de Rogelio Salmona por dar una respuesta digna y confortable con una arquitectura que busca en soluciones espaciales innovadoras pero, sobre todo, comprometida ética, política y socialmente en la construcción de una ciudad más democrática.

Palabras clave

Rogelio Salmona, vivienda colectiva, espacio público, espacio colectivo.

Abstract

Returning from a decade in Europe, Rogelio Salmona faces up to both the Colombian reality and his own architectural thinking. He joins to a group of young architects wishing to overcome functionalism limitations, exploring new alternatives to do this. They are architects concerned about linking architecture to the place, to the landscape, and to the Colombian society. They study the new social functions of the architectural work, the traditional building logic and the specific individual needs, without abandoning avant-garde and new technologies. These interventions have in common the Rogelio Salmona's tenacious concern to provide an appropriate response to an architecture both looking for innovative spatial solutions, and, above all, ethically, politically and socially committed to the construction of a democratic city.

Keywords

Rogelio Salmona, collective housing, public space, collective space.

Referencia normalizada: MONZÓN PEÑATE, ELISENDA (2020): "Vivienda colectiva en Colombia: la aportación de Rogelio Salmona a la arquitectura residencial de los años '60". *Arte y Ciudad. Revista de Investigación*, nº 17 (abril), págs. 63-80. Madrid. Grupo de Investigación Arte, Arquitectura y Comunicación en la Ciudad Contemporánea, Universidad Complutense de Madrid.

Durante los años 1948 a 1954 el joven Rogelio Salmona permaneció en el atelier de Le Corbusier en París. Colaboró en una de las etapas más fértiles y productivas del taller, el tiempo de la *unité d'habitation* de Marsella, Ronchamps, Chandigarh, Ahmedabad, el tiempo de la madurez de Le Corbusier. Los proyectos e investigaciones de esta etapa atienden a una visión de la arquitectura que se sintetiza en la frase "*En bâtissant moderne, on a trouvé l'accord avec le paysage, le climat et la tradition*"¹. Armonía con el paisaje, el clima y la tradición que llevan implícitos un conocimiento del lugar, la sociedad, los materiales y todo aquello que es particular y peculiar: lo local.

¹ "Construyendo de manera moderna, hemos encontrado la armonía con el paisaje, el clima y la tradición". Le Corbusier y Jeanneret. *Oeuvre complète*, 123.

Trabajó en los desarrollos urbanísticos del Plan Piloto y Centro Cívico de Bogotá, el Plan Marseille-Veyre, el concurso de Estrasburgo, el Master Plan y el de la zona gubernamental o Capitolio y la *cit  industrielle* de Chandigarh y participó en los Congresos Internacionales de Arquitectura Moderna CIAM 7 y 9 acompañando a Le Corbusier. Esto significó elaborar por primera vez los sectores urbanos, aplicar las 7V (vías de circulación) incluso la 8ª (la ciclista) en la India, las escalas climáticas y participar en una nueva metodología de trabajo con equipos que elaboraban propuestas de forma simultánea en distintos lugares del planeta, innovaciones indudables del planeamiento de los años cincuenta. Estas nuevas maneras de mirar y de entender el planeamiento establecieron en Salmona algo que sería ya inseparable de su pensamiento, una constante en sus razonamientos y vivencias: la ciudad y las implicaciones sociales del urbanismo, la responsabilidad en el devenir de su evolución y el importantísimo papel de la arquitectura como conformadora de espacios públicos.

Ese compromiso político, ético y poético de la arquitectura de Rogelio Salmona se manifiesta en una serie de proyectos de viviendas colectivas desde un inicial Conjunto Polo Club (1959-1963)² en el que abandona los criterios racionalistas y trazados ortogonales del resto de la urbanización y se acerca a un organicismo entendido como atención al lugar, materiales y sistemas constructivos locales y con más ambiciones estéticas que las aportadas por la abstracción racionalista. Comienza una larga investigación y experimentación con el abanico planimétrico como estrategia proyectual y en un acercamiento a la nueva tecnología de la prefabricación diseñando viviendas sociales moduladas y estandarizadas para su producción seriada en los Apartamentos en terrazas para la CPD Caja de Previsión Social del Distrito (1962), la Fundación Cristiana de la Vivienda (1963-1968), y a mayor escala en la Urbanización Usatama (1967-1969) y el desarrollo urbanístico Timiza (1968-1975), al que implementa una organización cooperativa con gran carga política y social. Las Residencias del Parque (1964-1970), situadas en una zona central consolidada, cierran esta secuencia formal.

En la década de los 70 inicia el estudio de las posibilidades formales de la unidad tridimensional prefabricada a gran escala en configuraciones complejas en la Urbanización Rafael Núñez o Terrazas del Salitre (1975-1976).

² En colaboración con Guillermo Bermúdez.

El Conjunto Polo Club surge por la iniciativa del Banco Central Hipotecario BCH, entidad estatal promotora de planes de vivienda colectiva, que escoge a arquitectos de un alto nivel cualitativo para desarrollar un nuevo barrio. La firma Esquerra, Sáenz, Urdaneta y Samper diseñan una urbanización con criterios racionalistas y trazado ortogonal. A los arquitectos Rogelio Salmona y Guillermo Bermúdez les asignan dos parcelas colindantes en el extremo noroccidental. Ambos imparten docencia, junto a Fernando Martínez Sanabria, en los talleres de diseño de la Universidad Nacional; los tres forman parte de un pequeño grupo de jóvenes arquitectos bogotanos inmersos en la búsqueda de un lenguaje arquitectónico que supere los dictados del Movimiento Moderno y dé respuesta a las particulares condiciones colombianas, ambientales, sociales y económicas. Están cercanos al organicismo emprendiendo una indagación espacial por medio de ejercicios geométricos que permiten la creación de lugares y su relación con el entorno físico, diseñan con ejes visuales que se fugan del interior al exterior, crean circulaciones zigzagueantes y atienden a una elaboración explícita del espacio exterior que circunda los edificios.

En el Polo Club a Salmona y a Bermúdez estas inquietudes los llevan a plantearse la edificación atendiendo a su emplazamiento, un terreno llano con vistas a la sabana y los cerros, en el límite de la urbanización, entre una gran avenida y el centro cívico, con una estrecha calle interior (fig. 1). Proyectan dos volúmenes, uno escalonado que se retranquea de la calle lateral y desmaterializa la esquina con la avenida, abre y conecta el barrio con la ciudad y permite visiones del paisaje circundante. El otro, longitudinal, en forma de abanico conforma una cavidad a la calle interior a modo de plazoleta que genera un espacio público en su contacto con el centro cívico adyacente, un ágora para la vida colectiva. Se eliminan así los límites entre lo público y lo colectivo y privado para un mayor disfrute del espacio libre y las panorámicas del paisaje.

Esta insólita disposición volumétrica cuestiona los criterios racionalistas de unos volúmenes prismáticos ortogonales paralelos a las calles perimetrales que serían la tónica del resto de la urbanización.

La operación de desplazar volúmenes lateralmente, escalonándolos, en el bloque de menor dimensión, y conformar el otro bloque en “abanico planimétrico” genera espacios sorprendidos que aportan gran riqueza visual y cualitativa al conjunto. El “abanico planimétrico” era uno de los temas objeto de estudio

de Salmona en su docencia universitaria, y podría decirse que desde su descubrimiento de la Plaza del Campo de Siena cuando la visita y dibuja en el verano de 1949. En el Polo ve una oportunidad para experimentar y poner en escala espacios abiertos con vocación colectiva. Estos espacios abiertos tienen diversos tratamientos según sus diferentes usos y disposiciones con zonas pavimentadas o duras en la plaza y aceras, zonas verdes en las áreas sociales y en el norte de la intervención una zona de esparcimiento infantil.

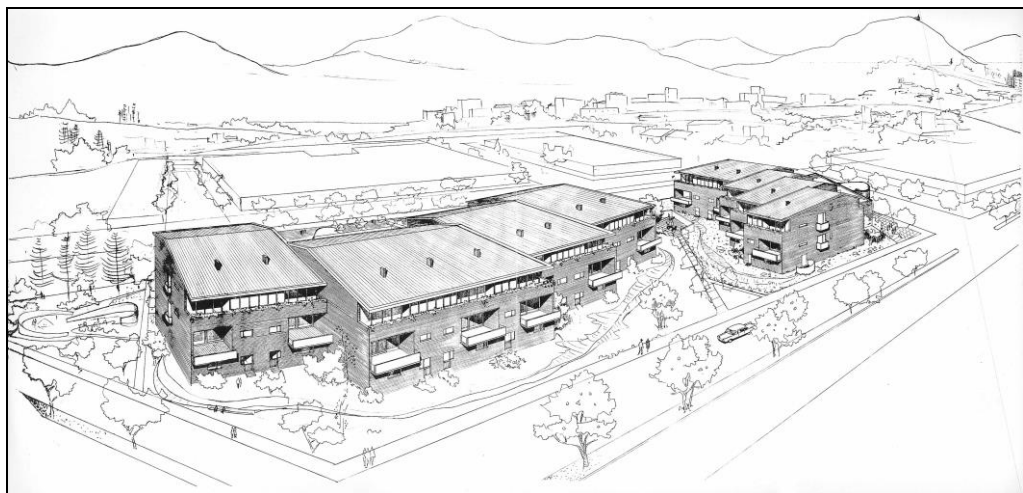


Fig. 1. Conjunto Polo Club, axonometría. Fuente: Fundación Rogelio Salmona.

Esta diversidad en los exteriores tiene su reflejo en los interiores. En el volumen en abanico la sección se complejiza organizándola en dos dúplex en altura. La vivienda inferior presenta la novedad de tener los dormitorios en contacto con el terreno, lo cual permite que las áreas sociales se dispongan en primera planta, gocen de mejores vistas, no privaticen el espacio libre circundante y lo social se una con el del dúplex superior. En éste, una continuidad espacial alrededor de un vacío central, que se inicia desde el *hall* de entrada hasta los dormitorios de la planta cuarta, se acompaña de las sutiles inclinaciones de la cubierta. Se buscan interiores cómodos que aseguren su idea de lugares sorprendidos, con muros curvos que insinúen las circulaciones y quiten rigidez a los muros portantes.

El Polo Club se construye con muros de carga de ladrillo a cara vista. El ladrillo es el resultado de la búsqueda de criterios constructivos, estéticos y económicos que caracterizarán la mayor parte de la obra de Salmona. El ladrillo es el paisaje de la construcción popular bogotana, y casi colombiana, que la mano de obra maneja hábilmente y del que se pueden extraer unas grandes cualidades estéticas con sus múltiples aparejos, tonalidades o luminosidad en una climatología tan cambiante como la bogotana.

Las treinta viviendas del Conjunto Polo Club marcaron influencias y los más de cincuenta años transcurridos desde su ejecución y su plena vigencia actual han demostrado que era una obra pionera en las ideas de una arquitectura abierta a la ciudad permitiendo la fluidez entre el espacio público y el privado.

Los Apartamentos en terrazas para la CPD Caja de Previsión Social del Distrito (1962) ofrecen a Salmona la oportunidad de una reflexión en el estudio de viviendas sociales de alta densidad. Son viviendas económicas en la sabana de Bogotá, diseñadas con conciencia política y social para unos usuarios a los que la arquitectura les incentive la cohesión comunitaria y mejore sus condiciones culturales (fig.2).



Fig. 2. Apartamentos en terraza para la CPD, alzado general.

Fuente: Fundación Rogelio Salmona.

La solución adoptada para la CPD es a base de tres edificios; dos de ellos se deslizan, alargándose, por la suave pendiente del terreno con trazos que convergen hacia una zona de esparcimiento, una zona de espacio colectivo en la cota inferior que en la cota superior, al abrirse, de entre ellos surge el tercer edificio, una torre que domina el conjunto. Las zonas libres comunitarias son los intersticios entre las edificaciones.

En la CPD Salmona investiga una nueva forma de agrupación de viviendas colectivas que supere la monotonía ortogonalizada de los bloques imperantes en esos momentos en agrupaciones similares. Los edificios alargados se componen con desplazamientos tridimensionales entre muros de carga que al someterlos a un corte en diagonal, y conjuntamente con sus cubiertas inclinadas, consiguen unos volúmenes de máxima expresividad.

El corte en diagonal permite el aterrazamiento de las viviendas, ampliándolas a la naturaleza, con un contacto individualizado con los espacios abiertos y panorámicas con la visión de las montañas como fondo. Son viviendas que superan el *existenzmínimum*³ y a las que los movimientos de los desplazamientos proveen de un mayor contacto de superficie exterior y con ello facilidad de ventilación cruzada y asoleamiento, logrando mayor salubridad y confort. Las cubiertas inclinadas posibilitan la coronación con viviendas en dúplex ya experimentadas en el Conjunto Polo Club.

Salmona estudia un sistema constructivo en base a una modulación y estandarización de elementos, con el ladrillo como modulo de partida, en la búsqueda de una economía de medios y de diseño con resultados de gran riqueza plástica.

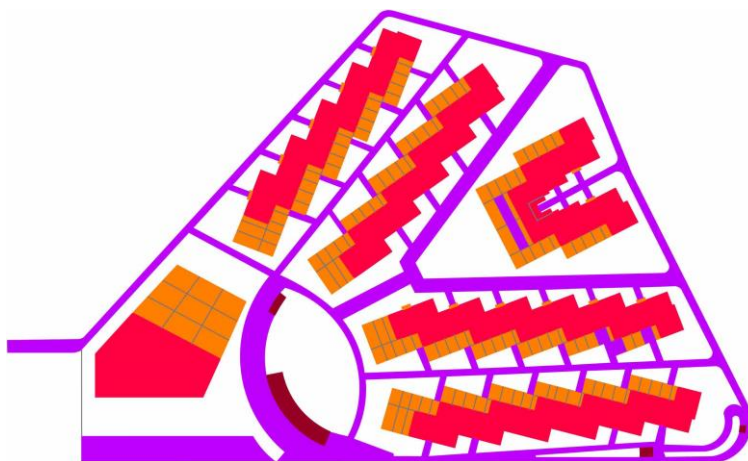
Los Apartamentos para la CPD muestran el sentido del lugar, el significado social de estas actuaciones de viviendas económicas y las repercusiones éticas, políticas y sociales que la arquitectura conlleva.

³ *Das existenzmínimum* (vivienda para el mínimo existencial) fue el título del segundo Congreso Internacional de Arquitectura Moderna (CIAM) que lo convocó conjuntamente con el Comité Internacional para la Resolución de los Problemas Arquitectónicos Contemporáneos (CIRPAC) celebrado en Frankfurt en 1929. Para atender al acuciante problema de la vivienda en Europa tras la Primera Guerra Mundial se estudiaron nuevas tipologías que resolviesen unos alojamientos con estándares mínimos de habitabilidad buscando modulaciones y sistemas constructivos que proporcionasen una óptima calidad, máximo confort, rapidez de ejecución y economía.

Comprometido en conseguir un mayor bienestar colectivo acomete al año siguiente la Fundación Cristiana de la Vivienda (1963-1968). En los terrenos de un antiguo tejero en el barrio suroriental de San Cristóbal, un llano entre eriales, proyecta este conjunto de 150 viviendas.

Sigue investigando en el recurso del abanico planimétrico con líneas rectas fugadas a partir de un cóncavo espacio abierto colectivo (fig. 3). Esta concavidad, que es el foco de la intervención, aloja los espacios de la comunidad: escuela, centro de salud y pequeño comercio. Realiza una composición en simetría con un edificio central en U con una franja a cada lado formadas a su vez por dos edificios en franjas de altura uniforme, ensambladas en espiga. Cada uno de los edificios se desplaza tridimensionalmente, siguiendo los pasos de la CPD, escalonándose también en terrazas entre muros de carga cortados en diagonal. Opera geoméricamente con el desplazamiento de las fachadas sobre la hipotenusa de un triángulo. Crea unos dinámicos y atractivos espacios longitudinales entre los edificios en franjas cortados a bisel y los desplazamientos laterales en la búsqueda de alternativas de organización de los espacios abiertos.

Fig. 3. Fundación Cristiana de la Vivienda, esquema planta general. Fuente: elaboración propia.



Las viviendas tienen una superficie muy superior a los estándares al uso con 85 m² de promedio, ampliadas en terrazas con vistas a los cerros de la ciudad. Su interior se desarrolla en torno a escaleras y cocina con ventilaciones cruzadas, asoleamiento y la introducción en el espacio doméstico de cocinas eléctricas.

cas y pavimentos plásticos. También añade riqueza espacial en los doubles espacios bajo las cubiertas inclinadas en los dúplex de las últimas dos plantas (fig. 4)

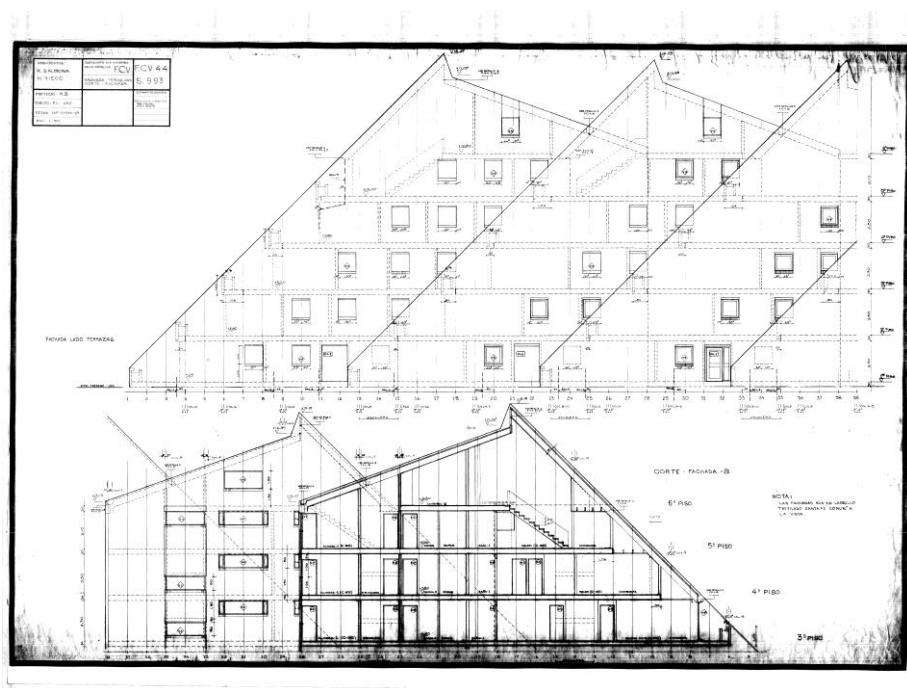


Fig. 4. Fundación Cristiana de la Vivienda, alzado y sección parcial.

Fuente: Fundación Rogelio Salmona.

Prosigue, como en los Apartamentos de la CPD, en la búsqueda de un sistema constructivo en base a una modulación y estandarización de elementos seriados a partir de las dimensiones del ladrillo. Una economía de medios y de diseño le llevan a intentar un proceso industrial prefabricado con un módulo de 1,08 x 1,08 metros. Las obras comienzan con una prefabricación integral de estructura, fachada y cubiertas pero en el transcurso de las mismas se opta por una solución intermedia de estructura y forjados prefabricados con la constante de los muros de carga de ladrillo visto.

Promovido por una entidad privada de beneficencia fue construido por etapas, una primera en 1964-1965 y una segunda en 1967-1968. Del proyecto total se edificaron las cuatro franjas de viviendas. El conjunto mantiene los rasgos arquitectónicos de su planteamiento original exceptuando el cerramiento de algunas terrazas.

La Urbanización Usatama (1967-1969) es una muestra de la densa y fecunda experimentación arquitectónica que Salmons desarrolló en la década de los 60. Indagaciones formales entrelazadas con ambiciones éticas y sociales que supusiesen un avance en los planes de viviendas sociales, una mejora en la calidad de vida de sus usuarios, un fomento del aprendizaje en los valores y en la convivencia en colectividad⁴.

Salmons realiza para Usatama dos propuestas de 950 viviendas en terrenos al occidente de Bogotá. En ambas propuestas inserta mayor densidad con el objetivo de liberar suelo para espacios abiertos y colectivos. Y si bien en ambas el abanico planimétrico es el organizador formal, desarrolla aquí dos sutiles modos de aplicación.

La primera de las propuestas continúa la operación emprendida en la Fundación Cristiana de la Vivienda; una composición de dos focos con los equipamientos colectivos que generan sendos abanicos de franjas o edificios en V de viviendas, bloques que se desplazan y en una de sus caras se escalonan a partir del corte en diagonal de los muros de carga con altura uniforme, altura rota por la colocación de torres en puntos estratégicos que marcan los límites de la intervención. El resultado es una propuesta de generosos espacios libres de gran plasticidad (fig. 5).

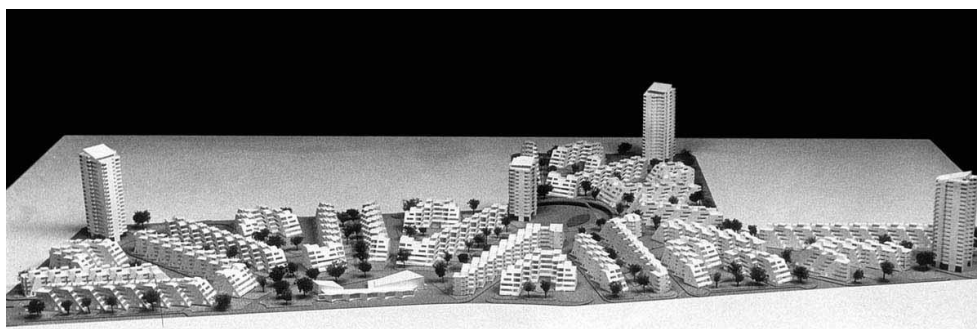


Fig. 5. Urbanización Usatama, propuesta A. Fuente: Fundación Rogelio Salmons.

⁴ Experiencias similares se realizaban en Europa por Nuno Portas, Berthold Lubetkin y Ralph Erskine.

La segunda de las propuestas está más próxima al planteamiento desarrollado en las Residencias El Parque (1964-1970). En ella un solo foco, un fuerte atractor comunitario, genera un único abanico de edificios de mayor altura que al escalonarse delimitan con mayor claridad los espacios abiertos. Puntúa el perímetro con edificaciones en torre, como en la primera propuesta, reforzado en el extremo más alejado por una gran torre en abanico, evolución de la Torre A de las Residencias El Parque (fig. 6).

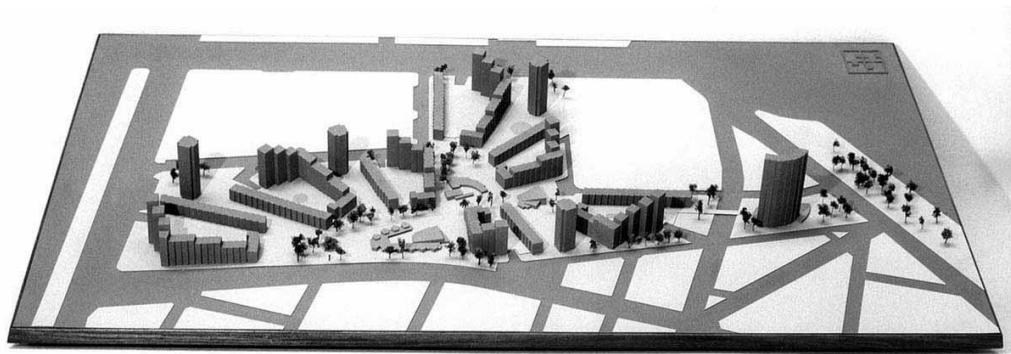


Fig. 6. Urbanización Usatama, propuesta B. Fuente: Fundación Rogelio Salmona.

Las propuestas para Usatama, al igual que las anteriores mencionadas, buscaban en palabras de Salmona:

(...) soluciones de alta densidad con baja ocupación⁵ que proporcionase espacios abiertos encuadrados poéticamente, enriquecimiento de las imágenes y la variedad de la morfología urbana, de los valores sociales, culturales y topológicos; en síntesis, un hábitat adecuado para las distintas clases sociales y para las diferentes ciudades de Colombia con espacios colectivos como lugares de la vida cotidiana y de la historia" (Salmona, 1980).

Usatama no se llegó a construir pero Salmona tuvo la oportunidad de ampliar y de edificar esta nueva forma de habitar en colectividad en un siguiente proyecto, el desarrollo urbanístico Timiza (1968-1975), mucho más ambicioso en escala, 3.000 viviendas, y en variedad tipológica pero sobre todo en los aspectos de educación cívica y de vida en colectividad implementándole una fuerte carga política y social.

⁵ Criterio válido contemporáneo como contención del crecimiento urbano y preservación del paisaje.

El Instituto de Crédito Territorial ICT da la oportunidad a Salmona, junto a un grupo de jóvenes arquitectos⁶, de crear una nueva forma de habitar en unos terrenos baldíos colindantes con Ciudad Kennedy y la laguna de La Chúcuca. Formalmente en Timiza desarrolla a gran escala la primera de las propuestas para la Urbanización Usatama a la que implementa una organización cooperativa para una sociedad más integrada. Para ello se crean núcleos de vivienda de dos mil habitantes agrupados en torno a los servicios comunales. El Instituto de Crédito Territorial apoyó firmemente la iniciativa llegando a manifestar que “sería indispensable una labor de instrucción, de persuasión, de educación cívica para los adjudicatarios sobre las ventajas de los nuevos criterios del diseño urbanístico”⁷ Una solución de alta densidad que libera el 60% del suelo para uso colectivo (fig. 7).

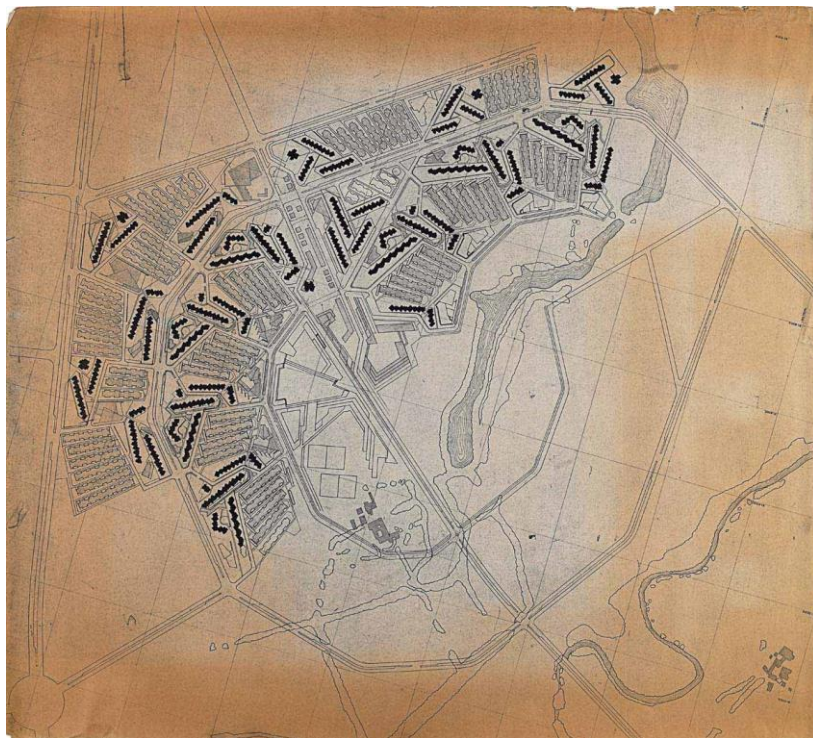


Fig. 7. Desarrollo urbanístico Timiza, planta general. Fuente: Fundación Rogelio Salmona.

⁶ H. Vieco, P. Mejía, M. C. De Murcia, R. Gómez y E. Londoño.

⁷ Urbanización Timiza. En: *Revista Proa*, nº 187. Mayo, 1967.

En contraste con la retícula imperante en conjuntos similares como la vecina Ciudad Kennedy en Usatama vuelve a explorar en los abanicos planimétricos que convergen a un lugar central físico y social: un gran complejo escolar. La escuela como elemento de unión de la comunidad con biblioteca, salas de reunión, servicio de primeros auxilios y zonas deportivas que complementan las anexas de Ciudad Kennedy. Focalización también del paisaje, en primer plano la laguna con su denso arbolado, de fondo los cerros de la ciudad. Desaparece la urbanización tradicional aplicándose las 7V, las vías lecorbuserianas que Salmona elaboró para el CIAM 7 de Bérgamo⁸ y trabajó en sus aplicaciones iniciales en los planes de Bogotá y Centro Cívico, Marseille-Veyre y Chandigarh⁹. En la proximidad de las vías principales se ubican los conjuntos multifamiliares en edificios de cinco alturas que al adosarse y desplazarse formalizan los peculiares bloques en V ya experimentados en proyectos anteriores y que perimetran las viviendas unifamiliares. Éstas son casas-patio casi cuadradas, con circulaciones y patios en la diagonal, volcadas a ellos, cerradas al exterior. Viviendas con dos variantes según el programa familiar que en las de mayor superficie se expanden en un doble espacio ya experimentado en alguna vivienda unifamiliar como en la Casa Latorre (1959-1968). Las viviendas multifamiliares presentan una transgresión en su agrupación, con respecto a los anteriores conjuntos, al adosarse a través de las cajas de escaleras con un giro de 180° y con una vivienda por rellano. Estas viviendas se organizan internamente en franjas siendo la intermedia los servicios, cocina y aseo, también reducen su superficie útil y el contacto con el exterior queda reducido a un testimonial balcón manteniendo el remate de las dos últimas plantas con una tipología en dúplex bajo similares cubiertas inclinadas.

Timiza se construyó en ladrillo visto y utilizó la prefabricación que producía el ICT, lo que agilizó el proceso constructivo y economizó los costes.

⁸ En el CIAM 7 de Bérgamo en 1949 Le Corbusier presenta la *grille CIAM*, puesta en aplicación del contenido de la Carta de Atenas.

⁹ En las propuestas urbanísticas de Le Corbusier aparecen por primera vez los sectores urbanos y las 7 vías. Los sectores urbanos como entidades autónomas, cada uno con una función distinta, formados por supermanzanas dotadas con sus equipamientos. Los sectores permiten organizar y canalizar de una manera racional y armoniosa el sistema circulatorio de las 7 vías, desde el tráfico rápido hasta los recorridos peatonales, y conciliarlos con las zonas verdes. Para Salmona supuso participar directamente en una de las dos nuevas urbes del Movimiento Moderno y, con ello, en una novedosa práctica del planeamiento.

Del conjunto se terminaron la mayor parte de las viviendas quedando inconclusos los equipamientos. Hoy mantiene sus características espaciales de grandes parques bordeados por los edificios zigzagueantes y de pequeñas calles peatonales entre las viviendas unifamiliares, contrastando sorpresivamente con el monótono tejido circundante.

En 1964 recibe el encargo del Banco Central Hipotecario de 294 viviendas para clase media, las Residencias El Parque (1964-1970), conocidas como Torres del Parque. Salmons inicia un largo proceso en el que desarrolla dos anteproyectos, con estructuras formales similares a las desarrolladas en Usatama, contrapuestos a la normativa que proponía una plataforma y varias torres paralelas. Situadas en un terreno en pendiente en el límite del centro histórico y bordeadas por la Plaza de Toros y el Parque de la Independencia con la presencia de los cerros, Salmons va a desarrollar una propuesta con un fuerte sentido del lugar (fig. 8).

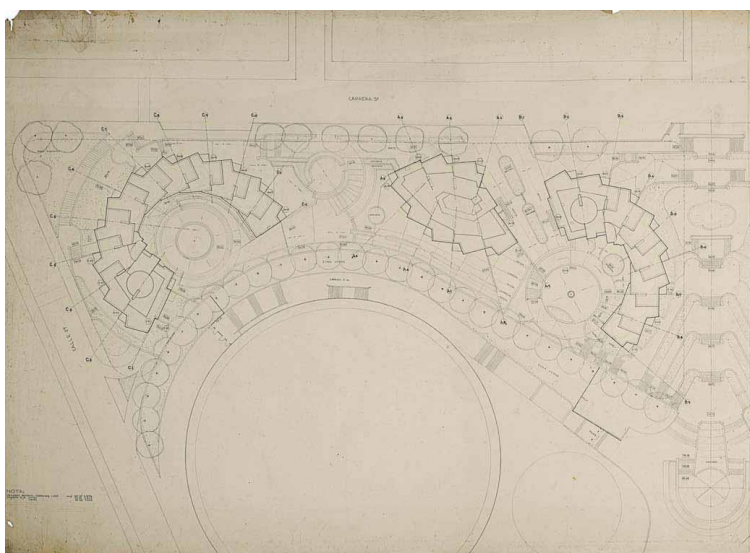


Fig. 8. Residencias El Parque, planta de cubiertas. Fuente: Fundación Rogelio Salmons.

La solución definitiva es a base de tres torres, dos de ellas en decrecimiento en espiral con terrazas que introducen la naturaleza en la ciudad y permiten la transparencia del piedemonte. Transgrede los largos trazos de las propuestas anteriores y conforma unas semicirculares torres que al facetarse atrapan la luz y las panorámicas circundantes. Son amplias viviendas construidas con muros de hormigón en abanico y cerramientos en ladrillo que le imprimen un color rojizo. Viviendas dúplex desarrolladas alrededor de la comunicación vertical,

una escalera de caracol, con los servicios en las zonas de menor dimensión y las estancias abiertas a la naturaleza.

Un conjunto abierto al contexto que refleja la idea de ciudad democrática de Salmona en el que los espacios privados se hacen públicos y que en el transcurso de las obras amplía sus jardines, rampas y escaleras a la empinada calle colindante con el parque en una integración orgánica (fig. 9).



Fig. 9. Residencias El Parque, vista del conjunto. Fuente: elaboración propia.

El ICT hace un nuevo encargo a Salmona, la Urbanización Rafael Núñez o Terrazas del Salitre (1975-1976) queriendo seguir introduciendo en Colombia el sistema europeo de prefabricación de viviendas. Esto le permite seguir explorando en soluciones para la vivienda social o popular de alta densidad y bajo coste con un claro compromiso ético y social. Inicia un nuevo campo de investigación planteándose una estrategia similar a la seguida por Paul Rudolph en *The twentieth century brick*, su estudio de las posibilidades formales de la unidad tridimensional prefabricada a gran escala en configuraciones complejas¹⁰.

¹⁰ En la década de los 70 Paul Rudolph investiga y desarrolla agrupaciones residenciales en base a unidades prefabricadas superpuestas en un marco estructural. Denomina “el ladrillo del siglo XX” a este sistema proyectual y constructivo que permitiría viabilizar la construcción de edificios de gran escala.

El elemento de partida es un módulo de 4,50 x 4,50 metros utilizado en tramas de 8 x 8 unidades que se constituye en la base para la unidad mínima, el edificio-tipo, formado a su vez por 4 edificios rodeando un patio. De ellos 3 edificios son idénticos con 5 alturas y de 3 alturas el restante. Cada edificio-tipo se organiza en torno a un patio central con los edificios rotando alrededor del mismo, con ello las viviendas atrapan distintos exteriores e impiden las vistas directas. El contacto entre los edificios es por las cajas de escaleras abiertas al espacio exterior, y situadas entre ellos. Las viviendas al crecer en altura disminuyen su programa y con él su volumetría. La complejidad del conjunto se incrementa al coronar en cada edificio-tipo uno de ellos con un dúplex. Es un decrecimiento volumétrico en altura con generosas terrazas que conforman unos irregulares zigurats (fig. 10).

Salmona opera en un movimiento en espiral y al ir girando decrece; *apilamiento decreciente donde cada parte nueva es semejante pero, también, es diferente a las otras* (Bote, 2004: 8). Indaga en cuatro posibles formas de contacto para formar organizaciones más complejas con el resultado de 12 manzanas o unidades de agrupación. En las zonas centrales del conjunto sitúa los equipamientos, la cohesión, la vida en comunidad. Desarrolla unas viviendas que mantienen un núcleo fijo de servicios, y las estancias se distribuyen en su entorno posibilitando así su decrecimiento. Es un tallado de volúmenes en la búsqueda de viviendas mínimas para clases populares, a su vez íntimas, dignas, volcadas al 73% de sus espacios abiertos.

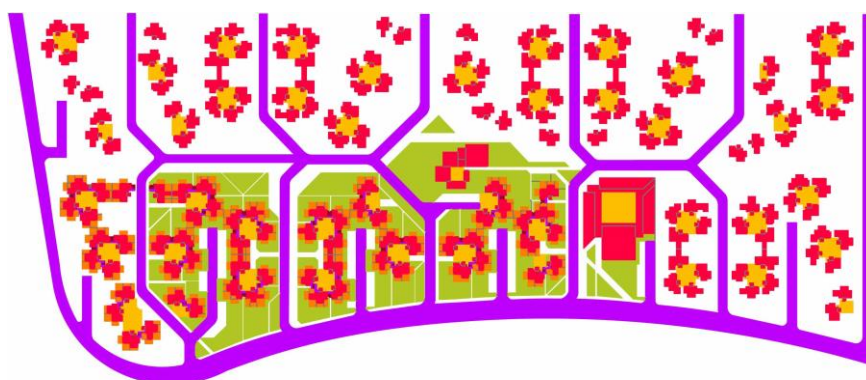


Figura 10. Urbanización Rafael Núñez o Terrazas del Salitre, esquema planta general.

Fuente: elaboración propia.

Espacios abiertos que Salmona utiliza como materia de trabajo en el que el espacio ‘no ocupado’ adquiere un nuevo valor, el del vacío¹¹. A los patios de los edificio-tipo les imprime un sentido prehispánico con sus penetraciones laterales y prolongaciones a través de las transparencias de las cajas de escaleras. Son espacios que se entrelazan expandiéndose entre lo construido en una ambigüedad sin jerarquía aparente, ninguno de ellos puede entenderse ya por separado. Una combinación particular donde el espacio libre y el espacio ocupado se entretajan. Se desdibujan sus perfiles y se establece un nuevo sentido del espacio urbano. El edificio-tipo inicial, que mantiene vínculos formales con la manzana y que al enlazarse tiende a alejarse de esa matriz geométrica, presenta organizaciones más abstractas, de planta abierta.

Los espacios abiertos adquieren gran fluidez entre los volúmenes multifacetedos quedando vigorosamente caracterizados por muros de ladrillo rojo que producen un efecto escultórico de gran valor poético. Son espacios que sorprenden ante la diversidad de situaciones, volúmenes, rupturas, perspectivas, continuidades y encuadres para cada lugar en una coexistencia de sistemas que permiten múltiples lecturas: puzle, entrelazamientos,... Situaciones arquitectónicas todas ellas características destacadas de la arquitectura de Rogelio Salmona, como exponente notable de la arquitectura de los años 60.

Bibliografía

- ARANGO, Silvia (1998). “Rogelio Salmona en su contexto”. *Nómadas*. Bogotá, Nº 9, 153-163.
- ARANGO, Silvia (2007). “Rogelio Salmona. Pensamiento y obra”. VV.AA. *Arquitectos Iberoamericanos S. XXI*. Fomento Cultural Banamex, México.
- BAYÓN, Damián (1975). “Inútil presentación de Rogelio Salmona”. *Cuadernos SUMMA - Nueva visión (Nueva serie)*. Buenos Aires, Año 3, Nº 2, 11-12.

¹¹ Vacío arquitectónico entendido como el tercero de los tres estados del espacio que señala M. Heidegger en *Die Kunst und der Raum* (El arte y el espacio): *espacio existente como vacío entre volúmenes*. El vacío se configura así en materia prima de la arquitectura generando espacio y forma, materializándose. Un espacio libre, fluido, tallado por las formas que lo cualifican. El espacio ‘no ocupado’ se transforma en un vacío construido, clave en la sostenibilidad urbana y en la preservación del paisaje.

- BOTE DELGADO, Manuel (2004). Tesis Doctoral: *El concurso del 33 de Amsterdam; una clave de lectura de la residencia de masas europea del XX. La construcción de un mapa*. Las Palmas de Gran Canaria, 8.
- CASTRO, Ricardo L. (1998). *Salmona*. Villegas Editores. Bogotá.
- CASTRO, Ricardo L. (2008). *Rogelio Salmona. Tributo*. Villegas Editores. Bogotá.
- MADRIÑÁN SAA, María Elvira (2009). "Evolución espacial de los proyectos". VV.AA. *Rogelio Salmona. Un Homenaje*. Colegio de Arquitectura de la Universidad San Francisco de Quito, Quito.
- MONZÓN PEÑATE, Elisenda (2010). Tesis Doctoral: *Rogelio Salmona. Errancias entre arquitectura y naturaleza*. Las Palmas de Gran Canaria.
- SALMONA, Rogelio (1980). 'La ciudad destruida'. Simposio de Arte no objetual. Medellín.
- SALMONA, Rogelio (2008). "La arquitectura desde el lugar". MUNTAÑOLA THORNBERG, José. *Arquitectonics. Mente, territorio y sociedad*. Ediciones UPC, Barcelona.
- SUÁREZ CAMACHO, Iván (1967). "Timiza, nuevo concepto de la vivienda". *El Tiempo*. Bogotá, 29 septiembre 1967, 28-29.
- TÉLLEZ, Germán (2006). *Rogelio Salmona. Obra completa 1959-2005*. Escala. Bogotá.
- VV.AA (1967). "Urbanización Timiza". *Proa*. Bogotá, nº187, 30-34.
- VV.AA. (2006). *Rogelio Salmona. Espacios abiertos / espacios colectivos*. Sociedad Colombiana de Arquitectos. Bogotá.