

ARCHITECTURE
ART

SPACE

200905

NEW INDONESIAN
TROPICAL ARCHITECTURE:
WISNU HOUSE, TRAFACON
OFFICE PROJECT, STUDI-O
CAHAYA, SETIABUDI MEDAN
HOUSE, BEA HOUSE /
AFFORDABLE+GREEN
PUBLIC HOUSING

498

공간사

NO.498

CONTENTS



©Korea Design



©KAD33

- 4 ONE SHOT 목격한 콘크리트 양상이 만들어낸 기하학, 구(舊) 문화방송국
- 6 NEWS
- 26 COLUMN 은문을 위한 공간, 예르미타슈 미술관 _ 마하일 브리소비치 요트코프스키

WHAT'S NEW

- 30 웅달섬 _ 문훈
- 34 흥천골프-빌리지 숙박동과 관리동 _ 배병길
- 38 CETES 실험 TV 문화/교육센터 _ AKA 아키텍터

FOCUS

- 40 스카라브 _ 사라아 일랭 사르파티 아키텍처
- 42 홈모사 1140 _ 로칸 오렐라히 아키텍츠
- 44 프로그 퀸 _ 스펠리터베르크
- 46 쿠르브부아의 두 초등학교 증축안 _ BP 아키텍처스
- 48 면허동 갤러리 프로젝트 _ 시스템 랩

RECENT WORK

- 52 인도네시아 열대 건축
- 53 열대 기후에 대응하는 인도네시아 지역 건축 _ 버드 드 번크
- 58 워즈너 하우스 _ 이마드 주하라
- 62 트리마곤 오피스 프로젝트 _ 12 아키텍
- 66 스튜디오-오 카하야 _ 미모스튜디오
- 70 세티아부디 메단 하우스 _ 미모스튜디오
- 74 비 하우스 _ 스튜디오 본본

FEATURE

- 80 저렴하면서도 지속 가능한 공공주택 디자인
합리적인 가격대를 가진 주택 수요가 증가하고, 동시에 환경을 고려한 설계 요구가 커지면서 저렴함과 지속 가능성은 공공주택 문제에서 중요한 이슈로 부상하고 있다. 이번 기획에서는 태양광 시설이나 지열 시스템 같은 건축 설비가 아닌 실질적인 공간 설계를 통해 비용 효율적 측면을 해결하는 공공주택 프로젝트를 모았다. 환경과 경제성 두 목표를 충족시킨 공공주택 디자인 프로세스를 그들의 작업과 인터뷰를 통해 들여다본다.
- 82 비평 | 저렴한 공공주택, 지속 가능성을 충족시키다 _ 헐리엄 스테인
- 86 실무 | 라디칼 공공주택 _ 예스튜디오 엔브레시티오
- 90 클레이 빌드 _ 리치스 홀리 미카일 아키텍츠
- 96 8개의 내집단 주택과 3개의 층정 _ 로베라 이쿠이스 아키텍토스
- 100 풀리주 파리 _ ECCDM 아키텍츠
- 106 데이비드 & 조이스 단킨스 가든스 _ 다투너 아키텍츠
- 110 ARTIST PRISM 강유진
- 114 ART EXHIBITION 수파 하이웨이 첫 휴게소 _ 김동일
- 118 ART TALK 강홍구
- 124 BOOK REVIEW 56 대중치성의 시대 _ 김여침
- 125 OPINION 전통을 담은 한국적 신도시 만들까? 그 영리한 명제 _ 이계선
- 128 PROFILE

contents

MAY 2009

- 4 **ONE SHOT** Geometry Constructed with Massive Amounts of Heavy Concrete, The Former MBC Headquarters
- 6 **NEWS**
- 26 **COLUMN** A Place of Seclusion, the State Hermitage Museum _ Mikhail Borisovich Piotrovski
- WHAT'S NEW**
- 30 Ongjalsam _ Moon Hoon
- 34 Hongcheon Golf-village Accommodation & Multi-purpose Facility _ Bae Byung-ki
- 39 CETES Experimental Television Cultural/Didactic Centre _ AKA Architeti
- FOCUS**
- 40 Scarab _ Sarea Alain Sarfati Architecture
- 42 Formosa 1140 _ Larcán O'Herlihy
- 44 Frog Queen _ Splitterwerk
- 46 Extension of Two Elementary Schools in Courbevoie _ BP Architectures
- 48 Yeonhui-dong Gallery Project _ System Lab
- RECENT WORK**
- 52 **New Indonesian Tropical Architecture**
- 53 Regional Architecture Confronting with Indonesian Tropical Climate _ Bert de Muynck
- 58 Wisnu House _ Ahmad Djuhana
- 62 Trafalon Office Project _ 12 Akitek
- 66 Studi-o Cahaya _ Mamostudio
- 70 Setiabudi Medan House _ Mamostudio
- 74 Bea House _ Studio TonTon
- FEATURE**
- 80 **Affordable + Green Public Housing**
As the need for more affordable, environmentally friendly housing increases, affordability and sustainability are some of the important public housing-related factors that are emerging. For this feature, we've compiled only the public housing projects that show the design of the buildings' space as the most cost-efficient factor, rather than solar energy or geothermal systems. We examine the design process for public housing that saves both money and environment through their work and interviews.
- 82 Critique | Affordable + Green: Sustainability and Public Housing _ William Stein
- 86 43 Public Dwelling in Almuradiel _ estudio.entesito
- 90 Day Field _ Riches Hawley Mikhail Architects
- 96 Eight Inscribed Houses and Three Courtyards _ Romera y Ruiz Arquitectos
- 100 Collage Paris _ Emmanuel Combaral Dominique Marrec Architects
- 106 David & Joyce Dinkins Gardens _ Dattner Architects
- 110 **ARTIST PRISM** Kang Yu-jin
- 114 **ART EXHIBITION** The First Stop on the Super Highway _ Kim Dong-il
- 118 **ART TALK** Kang Hong-goo
- 124 **BOOK REVIEW** 56 The Age of Collective Intelligence _ Kim Mi-jung
- 125 **OPINION** Creating Neo-traditional New Town in Korea: Long-lasting Proposition _ Lee Jea-sun
- 128 **PROFILE**

SPACE

MAY 2009



Publisher & Editor 이상열 Lee Sang-yeol

Advisory Committee 피터 쿡 Peter Cook

피터 아이젠만 Peter Eisenman

이소자키 에리타 Arata Isozaki

로버트 아이비 Robert Ivy

오광수 Oh Kwang-su

Editorial Director 박성태 Park Seung-tae (spark@vmspace.com)

Editorial Advisor 이주연 Lee Joo-yeon (jacobus@vmspace.com)

Senior Editor 임진영 Lim Jin-young (lim.jinyoung@vmspace.com)

Art Editor 최진미 Choi Jin-mi (sophia@vmspace.com)

Architecture Editor 이경은 Lee Kyung-eun (lee.kyungeun@spacea.com)

이정욱 Lee Jung-ook (lee.jungook@spacea.com)

김상호 Kim Sang-ho (kim.sangho@spacea.com)

권미주 Kwon Mi-ju (kwon.mi.ju@spacea.com)

Correspondent 김성호 Yoon Sang-ho (New York)

이지경 Lee Jee-young (London)

Art Director 신범식 Shin Bum-shik (sbs@k.co.kr)

Designer 이은경 Lee Eun-kyung (lee.eunkjung@spacea.com)

박지혜 Park Ji-hye (park.jihye@vmspace.com)

김수영 Kim Su-young (kimsuyoung@spacea.com)

Photographer 김용관 Kim Yong-kwan (kphoto@kornet.net)

박완순 Park Wan-soon (semizi@dreamwiz.com)

English Language Editor 라두 호틴체누 Radu H. Hotinceanu (hotinceanu@gmail.com)

서울외국어대학원 통역번역센터 Seoul University of Foreign Studies

(hc@sufo.ac.kr)

유수현 Yu Su-hyun (kawaii@igil@gmail.com)

Copy Editor 박성숙 Park Sung-sook (birdff@hanmail.net)

AE 이승연 Lee Seung-yeon (july2504@vmspace.com)

한경화 Han Kyung-hwa (han.kyounghwa@spacea.com)

Board of Directors 이상열 김석순 Kim Suk-soun 강성진 Kang Sung-jin 박성태

Printing 중앙문화 Jungang Printing Co.

Paper Supplying 동양제이퍼 Dongyang Paper Co. Ltd.

월간 『공간』 제64권 제5호 2009년 5월 1일 발행

1966년 9월 6일 등록 제803호

정가 10,000 won

(주)공간사 110-290 서울시 종로구 원서동 219

SPACE Magazine, 219 Wonseong-dong, Jongno-gu, Seoul, Korea 110-290

Tel: 82-2-747-2893, 3 Fax: 82-2-747-2894

URL: <http://www.vmspace.com> E-mail: editorial@vmspace.com

월간 『공간』은 한국 간행물윤리위원회의 윤리강령 및 실천요강을 준수합니다.

본지에 게재된 기사나 사진의 무단 전재 및 복사를 금합니다.

Contents Copyright © 2009 by SPACE Magazine, and may not be reproduced in any manner or form without permission.





Eight inscribed Houses and three courtyards

8개의 내접된 주택과 3개의 중정

Architect: Ramera y Ruiz Arquitectos

Location: c/Meamar 150, Vecindario, Gran Canaria, Canary Islands, Spain

Construction manager/project representative: Construcciones Rodríguez Luján S.L.

Plot area: 280m²

Building footprint: 280m²

Total gross floor area: 1050m²

Maximum height: 14.95m

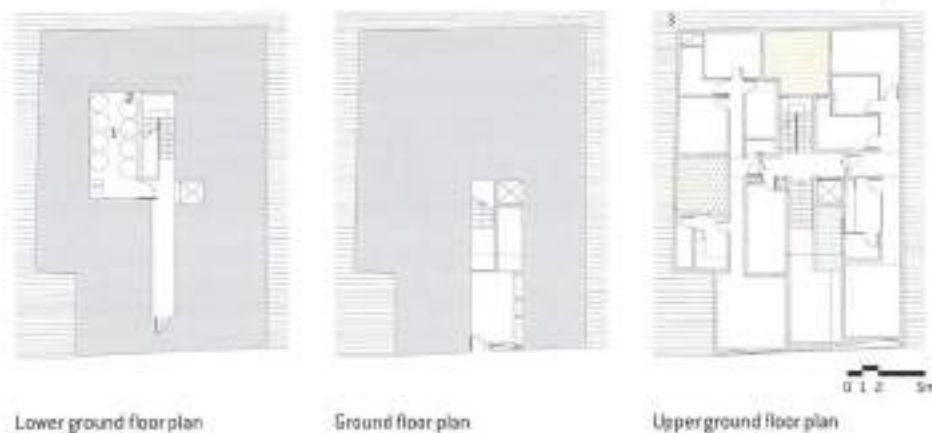
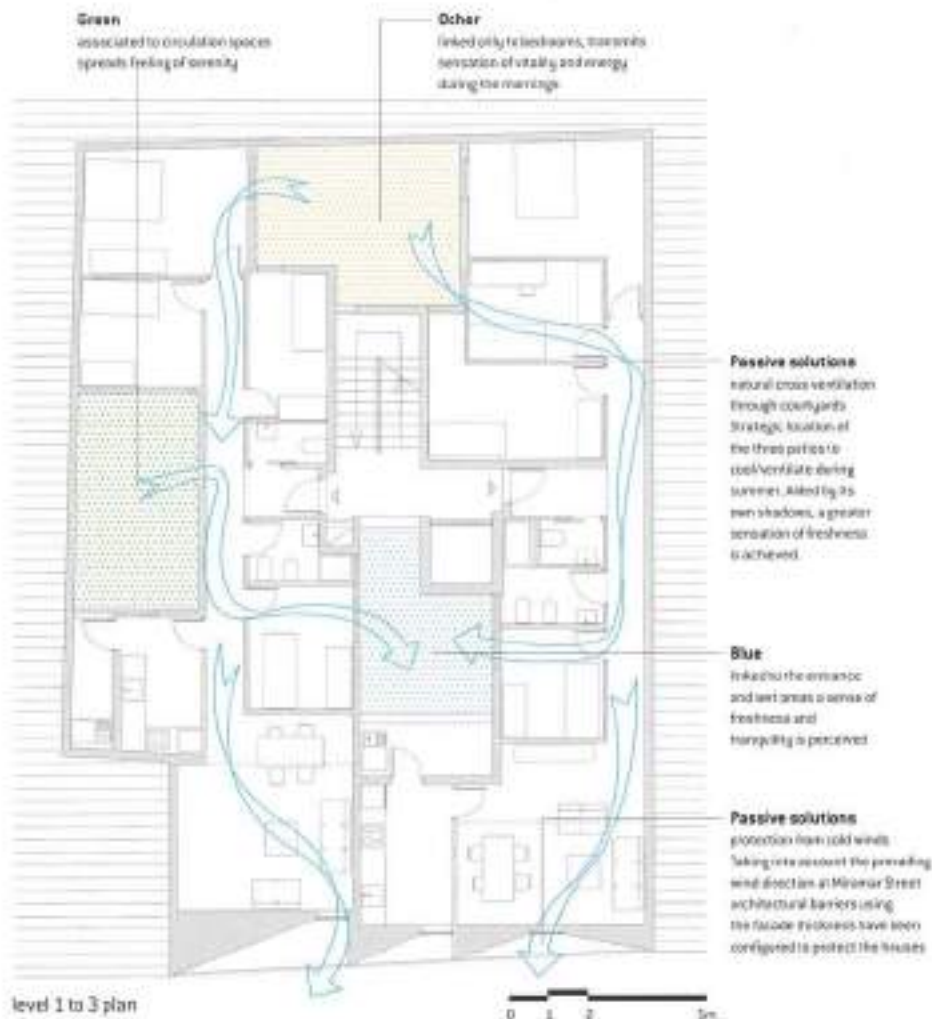
Structural material: Reinforced concrete RC-25 structure (both for column grid and slabs)

Finish material: Plastered Block wall finished with white acrylic paint

Client: Canary Islands Housing Institute

좁은 경계를 가지고 내접한 이 공공주택은 하나의 소우주를 상상하며 건축했다. 우리는 기하학에서 빌려온 '내접된(inscribed)'이라는 용어를 통해 새로운 설계 개념을 도출했다. 벽의 불규칙하고 부서진 경계가 만드는 제한된 성질은 부정적으로 인식되는 것이 아니라 형태와 건물 본체를 더 돋보이게 만들었다. 이 제한된 공간에 무한한 특성을 부여하면서 내부를 무한히 조작할 수 있게 되었다. 이 주택은 환경 기준을 만족시키고, 친환경 자재를 사용했으며, 준공 이후 관리 절차의 최적화 기준에 맞춰 설계되었다. 사용된 자재는 모두 재활용이 가능하다.

이 주택에는 녹색, 황토색, 푸른색 벽면의 3개의 중정이 있다. 각각의 중정은 별도의 설비시설 도움 없이 여름에 냉방과 통풍이 가능하도록 전략적으로 배치되었다. 자연광과 바람 등의 요소들은 현관, 중정, 복도, 다리 및 빛이 새어드는 틈을 따라 순환한다. 우리는 벽의 선과 두께 사이의 긴장, 그리고 내부의 성곽과 외부의 잔혹 사이의 긴장을 극대화 시켰다. 따라서 이 건물에는 하루 종일 빛이 미끄러지고 그림자가 더욱 뚜렷이 나타난다. 우리는 건물의 유일한 파사드를 바꿀 수 있는 게임을 만들었다. 이는 단순한 종이접기와 같아 접고, 펼치고, 두께를 표현할 수 있다. 사용자들은 필요에 따라 우리가 제안한 게임의 가능한 범위 내에서 거리에 맞게 입면 이미지를 구성할 수 있다. 또한 이러한 입면의 조작으로 인해 생긴 수평-수직 차양은 겨울과 여름 각 계절에 맞게 태양열을 조절한다.



1. Centralized systems

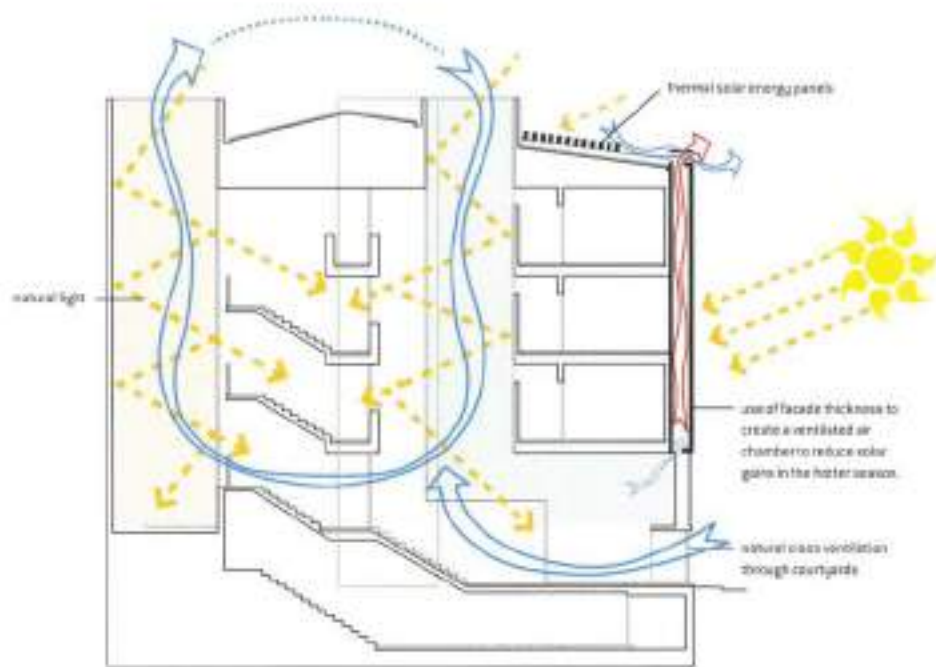
Centralized production of A.C.S is located in a purpose fit location at the lower ground floor where all equipments are grouped. The centralization of the equipments improves their operational performance as well as maintenance costs, energy consumption and equipment life cycles.

2. Active solutions: recycling of rainwater

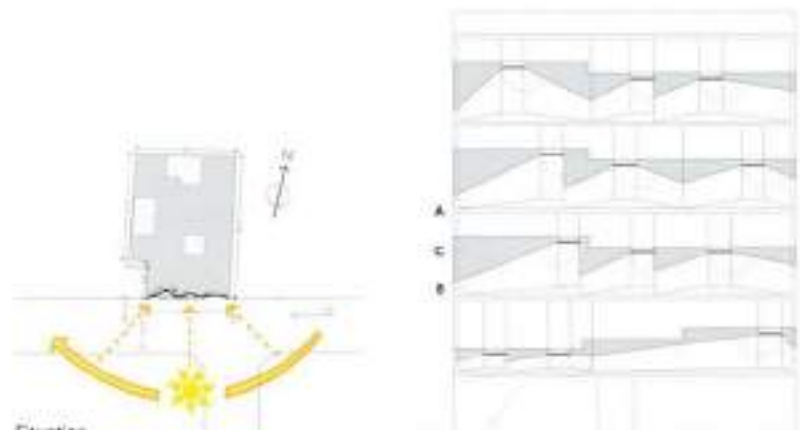
Installation of a rainwater collection system with storage capability for further reuse, reducing water consumption levels.

3. Passive solutions: sanitary slab

The ground floor slab is raised by +1.40m allowing ventilation and insulation to the lower levels. Also allows for protection from a possible flooding and easier access to sanitary installations.



Natural light and ventilation diagram



A. Protection from solar heat via a horizontal canopy

- Horizontal canopy in the winter: It is a solution applied throughout the project with the aim of collecting solar heat to the maximum, it increases the indoor temperature of the houses.
- Horizontal canopy in the summer: It is a solution applied throughout the project to protect the building from solar heat in the summer, it avoids overheating.

B. Protection from solar heat via a vertical canopy

- Vertical canopy of the main facade (Miramar Street): It is a solution oriented with the aim of protecting from excessive solar heat via a unique facade facing the street. The exterior folding skin varies in angle depending on indoor usages and on floor level, which leads to open angles that receive virtually no solar heat.
- Vertical canopy on the public: It is a solution used for indoor spaces to transmit natural lighting to the maximum. Its opening ratio can be adjusted depending on the opening of the shutter system. This generates internal masses (ejected from windows, protecting openings from direct projection of solar rays).

C. Ventilated cavity wall (where forced ventilation takes place)

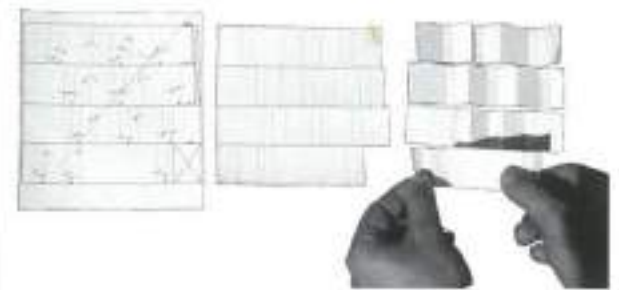
- During winter: Passive system that retains solar radiation. The cavity wall absorbs radiation during the day and then gently radiates it back to the dwellings at night.
- During summer: Ventilation of the cavity wall through upper and lower openings to force ventilate the cavity reducing heat transmission to the interior of the building.



Closed facade

The inscribed houses, with their small boundaries, are thought and built as a microcosm. The term 'inscribed,' borrowed from geometry, has challenged us to find new qualities. The confinements of the irregular and broken limits of party walls, far from being perceived as a negative quality, meant heightened forms and bodies to us. Conferring onto them a 'limitless' quality has consequently made them infinitely manipulable in the interior.

Controlled spaces where container and contained elements establish dialogues, which create a sequence of border spaces: These articulate a route that gently discovers three courtyards that filter natural light, dyeing it with shades of blue, ocher, and green, creating almost monochrome atmospheres. The diagonal relations between the common spaces frame cuts and fragments of the sky and are naturally ventilated and brushed with natural light. Every element plays a significant role. From the street to the deepest stay, one circulates along vestibules, courtyards, corridors, footbridges, and slots of light: telescopic houses, inscribed one onto another.

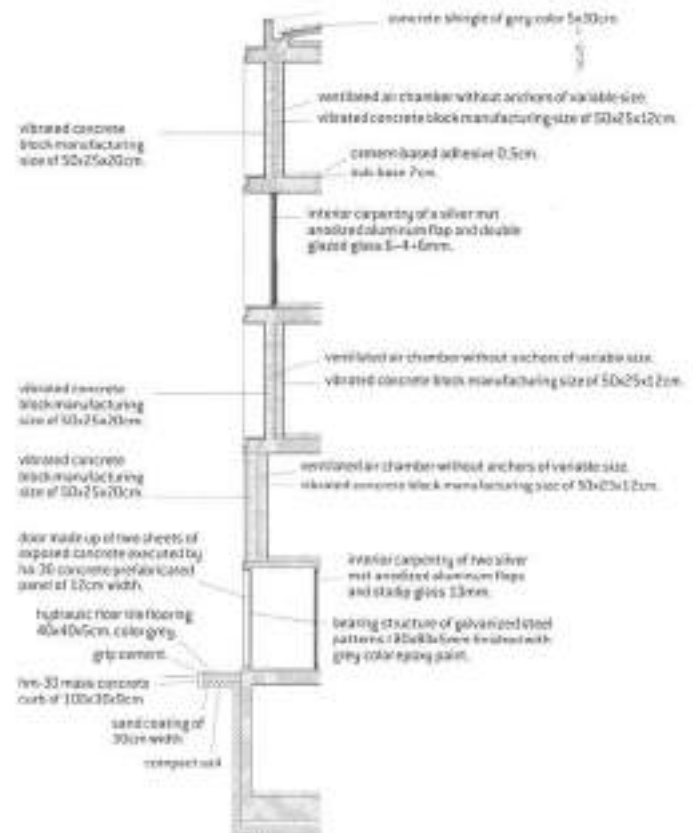


Origami croquis

We formulate a dialogue to formalize the found tensions: between lines and thickness (those offered by the mismatch of alignments and party walls); between inner glances and outer tangencies. Thus, a vertical sequence of broken planes is drawn up, where light slides and shadows become more expressive throughout the day. We turn the only facade into a changing game. Simple origami fold, unfold: this 'speaks' thickness. Users, according to their needs or customs, will configure the image to the street, within the possibilities of the proposed game.



Open facade [detail view]



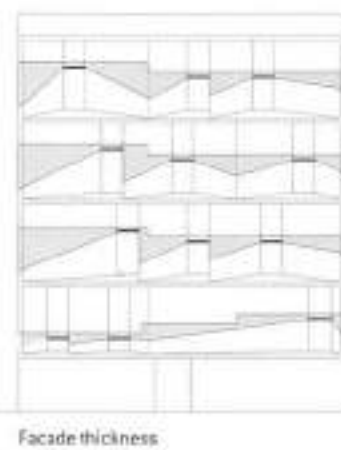
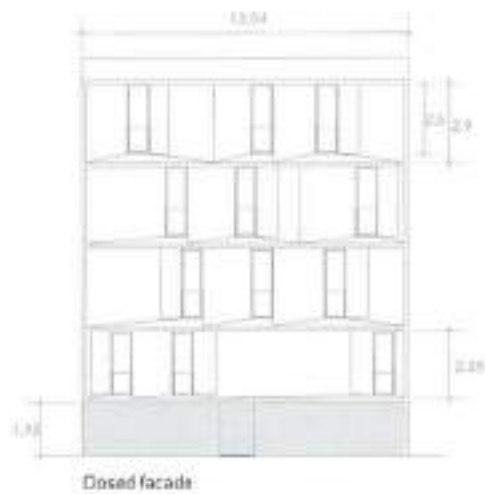
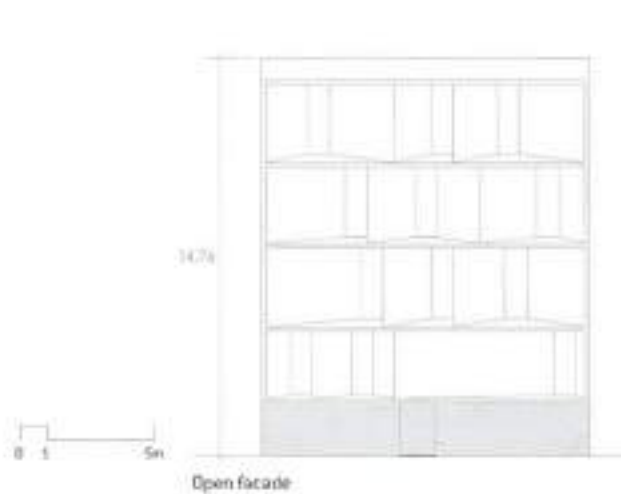
Facade section



Courtyard view



Staircase view





플로리다 1140을 설계한 로칸 오헤리히는 1990년에 LOHA를 설립했다. 그는 도시 경관의 활동적인 층을 공간-감각-심리적 정보와 연결시킬 수 있는 방법을 탐구해왔다. 2004년 뉴욕 건축연맹은 그를 미국의 "새로운 목소리"를 가진 8인 중 한 명으로 선정했다. 로칸은 아이벌 태어 & 파트너스와 스티븐 홀 아키텍처에서 실무를 쌓았다. LOHA는 상업, 교육, 주택 프로젝트로 AIA 디자인상을 15회 수상하는 등 다수의 상을 받았다.

Since LOHA's inception in 1990, founder and principal **Lorcan O'Herlihy** has sought opportunities to engage the operative layers of the urban landscape with respect to spatial, sensory, and experiential information. In 2004 the Architectural League of New York selected Lorcan O'Herlihy as one of the eight "emerging voices" in the United States. LOHA's commitment to design excellence in commercial, educational and residential projects has earned forty-three awards, including fifteen AIA Design Awards. Lorcan's professional practice has been coupled with intellectual rigor since the inception of his office. Previously, Lorcan worked at LM Pei and Partners on the celebrated Grande Louvre Museum in Paris, and as an Associate at Steven Hall Architects on projects in both New York and Europe.

Feature 01



8개의 내집된 주택과 3개의 오피스를 설계한 로메라 이 루이스 아키텍토스는 페드로 로메라 가르시아와 앙헬라 루이스 마르티네스가 설립한 건축사무소다. 이들은 스페인 본토에서 다양한 실무를 익힌 뒤 1999년 쿠나리아제도 라스팔마스 데 그란카나리아에 사무소를 설립했다. 2007년에는 호르세 에르난데스 페르난데스가 팀에 합류했다. 페드로 로메라 가르시아(2003)와 앙헬라 루이스 마르티네스(2004~2008)는 라스팔마스 건축학교의 교수로 재직할 바 있다.

Pedro Romera Garcia [Architect and design professor at the Escuela de Arquitectura de Las Palmas since 2003] and Ángela Ruiz Martínez [Architect and landscape professor at the Escuela de Arquitectura de Las Palmas from 2004 to 2008], established **Romera y Ruiz arquitectos** in Las Palmas de Gran Canaria in 1999, after completing several professional years in various practices in Spain. In 2007, Jorge Hernandez Fernandez [architect] joined the practice.



플레이 힐드를 설계한 리치스 홀리 데이비드 아키텍츠는 아날리 리치스, 캐시 홀리, 데이비드 미카일을 중심으로 한 신진 건축사무소로 인간 개발 및 주택 조합을 통해 주거 프로젝트의 풍부한 경험을 쌓았다. 플레이 힐드로 RIBA 공모전에 당선되었으며, 현재 어번 스포츠와 공동으로 맨체스터와 리버풀에 여러 주택계획을 진행 중이다. 2007년 올해의 젊은 건축가상 (BDI) 최종 본선에 오른 바 있다.

Riches Hawley Mikhall Architects is an emerging practice of award-winning architects with a wide experience of residential projects both for private developers and Housing Associations. They are currently working with Urban Splash on a number of housing projects in Manchester and Liverpool, and have just completed a low-carbon housing scheme in Suffolk that won in an RIBA competition. They have recently won two Housing Design Awards, and they were also finalists for Young Architect of the Year 2007. The Practice Principals are Annalie Riches, Cathy Hawley, and David Mikhall.



플라주 파리를 설계한 ECDM 아키텍츠는 프랑수아 피리에 기반한 건축사무소로 건축의 지속 가능성, 변형과 유연성에 중점을 두고 있다. 이들의 작업은 건축주, 엔지니어, 컨설턴트, 미래 거주자들의 긴밀한 협력을 통해 기본 개념을 세우고 특정 시간, 장소, 프로그램에 적합한 설계안을 구상하는 방식으로 진행된다. 설계와 건설 전 영역에 대한 품질 추구는 ECDM의 핵심으로 모든 실무 분야 간 긴밀한 협력을 통해 구현된다. 이들의 작업은 건축, 리노베이션, 도시 설계를 포함한 모든 분야를 포괄한다.

Emmanuel Combaral and Dominique Marrec Architects (ECDM) is an office for architecture based in Paris. ECDM's work focuses on transformational and flexible concepts, as well as on issues of sustainable development. The open programming provides an overall conceptual platform to define specific scenarios for specific projects. The team's philosophy is built around progressively acquired principles distilled from 12 years of experience in developing specific projects in all sectors of architectural practice, including new construction, renovation, urbanism, and design.

SPACE

WHAT'S NEW _ 웅달샘, 홍천 골프-빌리지 숙박동과 관리동, CETES 실험 TV 문화/교육센터
FOCUS _ 스카라브, 품모사 1140, 프로그 퀸, 쿠르브부아의 두 초등학교 증축안, 연희동 갤러리 프로젝트
RECENT WORK _ 인도네시아 열대 건축 | 위즈누 하우스, 트라파콘 오피스 프로젝트,
스튜디오-오 카하야, 세티아부디 메단 하우스, 비 하우스
FEATURE _ 저렴하면서도 지속가능한 공공주택 디자인 | 알무라디엘 공공주택, 클레이 필드,
8개의 내집된 주택과 3개의 중점, 콜라주 파리, 데이비드 & 조이스 딘킨스 가든스
ARTIST PRISM _ 강유진
ART TALK _ 강홍구



9 771228 247003
ISSN 1228-2472