

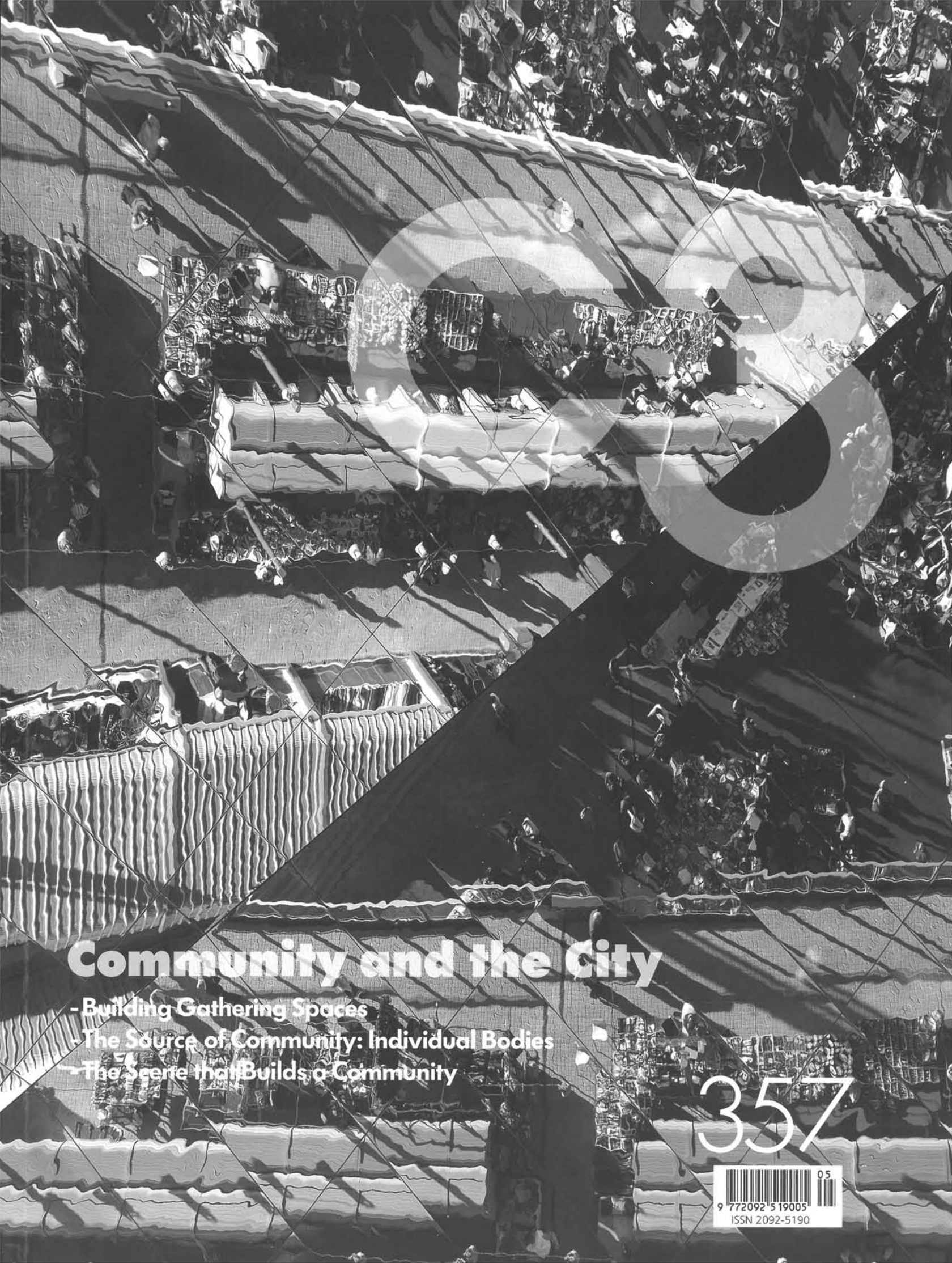
Community and the City

- Building Gathering Spaces
- The Source of Community: Individual Bodies
- The Scene that Builds a Community

357



9 772092 519005
ISSN 2092-5190



Community and the City

- Building Gathering Spaces
- The Source of Community: Individual Bodies
- The Scene that Builds a Community

357



9 772092 519005

ISSN 2092-5190

Publisher JaeHong Lee 이재홍 발행인 겸 편집인
Editorial Director Uje Lee 이우재 편집장

Managing Editor YuMi Hyun 현유미 편집부 차장
Editor HyoJin Jeon 전효진 편집부
Editor SeungRi Yoo 유승리 편집부
Editor SeYeon Kim 김세연 편집부
Editor HyeJung Gwon 권혜정 편집부
Art Director YilGui Yoo 유일귀 디자인팀 팀장

Contributing Editor Silvio Carta 살비오 까르따 객원 편집

Advertising Director ChangSoo Lee 이창수 광고부 이사
Advertising Manager SeungJoo Kim 김승주 광고부 차장
Advertising Sales SongBon Lee 이송본 광고부

Reader Service Manager YeSun Ji 지에선 독자관리 대리
Accountant SuHyun Lee 이수현 독자관리 주임
Marketing Director DoJin Choi 최도진 마케팅 부장

Printed in Korea 아트프린팅

ISSN 2092-5190 발행처 C3
 Copyright 2013 C3 157-812 서울시 강서구 공항대로 2길 18 C3

C3 Publishing Co. Editorial editor@c3p.kr
 72-9 Gonghang Gangseo Subscription subs@c3p.kr
 Seoul 157- 812 Korea Advertisement ads@c3p.kr
 Tel. +82.2.2661.2811 Distribution biz@c3p.kr
 Fax. +82.2.2661.2456 http://www.c3p.kr

All rights reserved. 월간 C3는 한국정기간행물 윤리위원회의
 No part of this publication may be reproduced 도서잡지윤리강령 및 실천요강을 준수합니다.
 or transmitted in any form or by any means, 본지에 게재된 기사나 사진의 무단복사 및 전재를 금합니다.
 electronic or mechanical, including photocopy, recording or otherwise, 1984년 5월 16일 등록 강서 라 - 00019호
 without the prior permission of C3 Publishing Company. 1987년 2월 24일 제3종 우편물 (나)급 인가 - 우무 제532호

Cover New Encants Market ©Rafael Vargas 표지 새로운 엔칸츠 시장 ©라파엘 바르가스

El Lasso Community Center

Romera y Ruiz Arquitectos



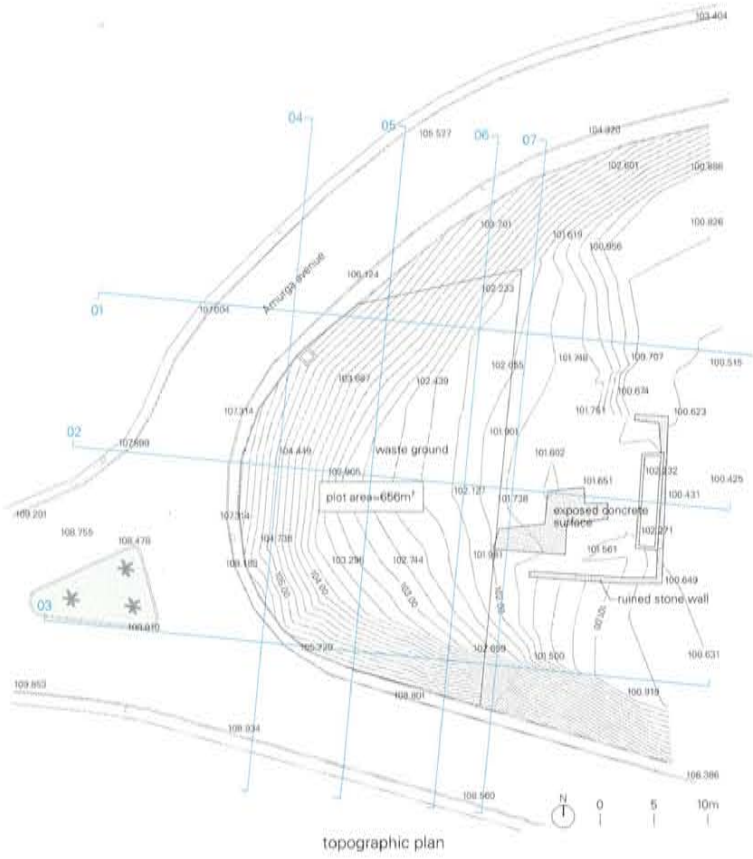
The architectural project always negotiates with the territory, although sometimes this negotiation comes given to us. At the El Lasso Community Center, a neglected neighborhood of Las Palmas, the existing street and valley topography define a form and a space, the project just limits itself to draw limits, to construct the encounter between a garden and a viewpoint towards the sea. Often the architecture constructed these permissive borders, like the walls raised in valleys to avoid their own erosion. The desire to create a place is always prior to the architectural accomplishment. The inner garden invents an open collective dominion formed by an enclosing curved wall, the built form and the tree shades. It becomes the scenario for representation of the communitarian use. In between the sea-views and the garden, the longitudinal

built terrace watches the Atlantic Ocean, acting as a filter of light, spaces, northern breezes and contained views.

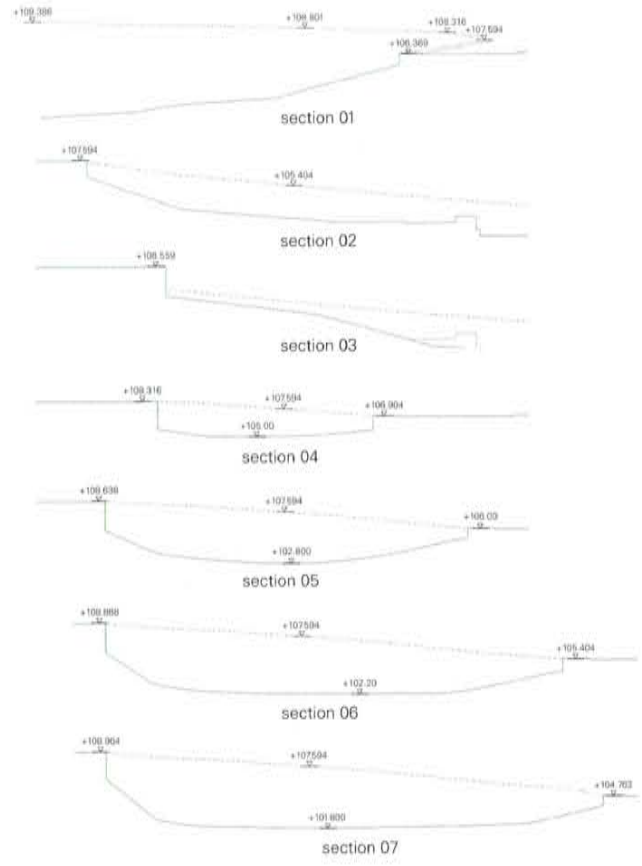
Versus time, the alive colors and casted shadows flood the facade that overlooks the sea, turning it into a landscape of polarized light. The facade turns into an actor rather than a passive element that just stands and shows. On plan, the built form is a heavy wall on which spaces are carved and oriented to catch snapshots of the exterior. The building section gently negotiates the sloping topography allowing for two accesses at different levels.

Architecture that almost with the ease of farming becomes content of the territory and incarnation of the Canarian landscape, full of color, dry mud walls, torrents and drains.





topographic plan

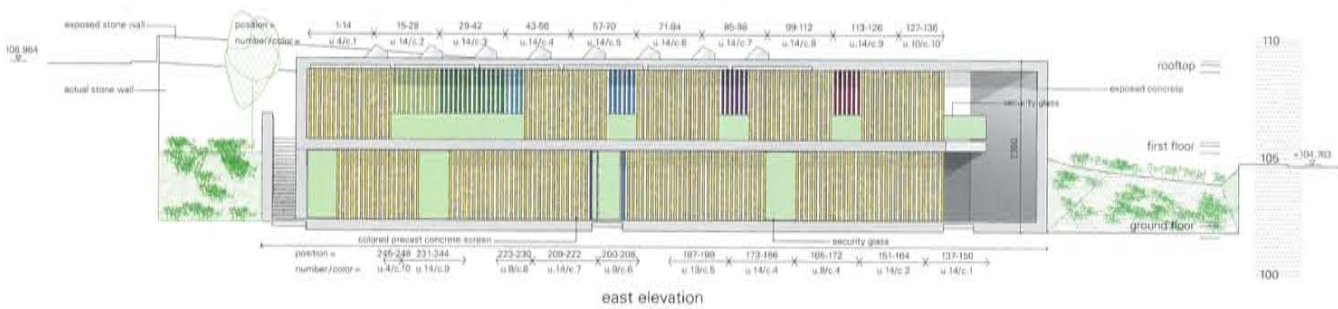


section 07



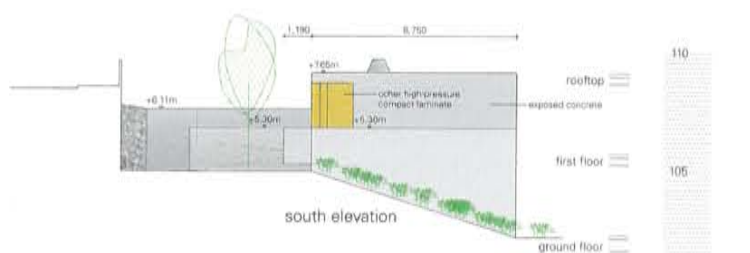
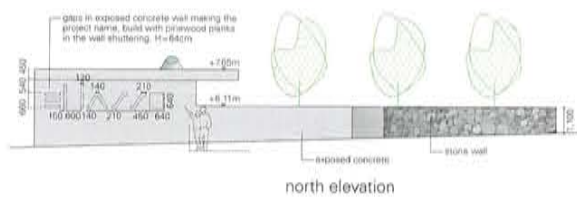
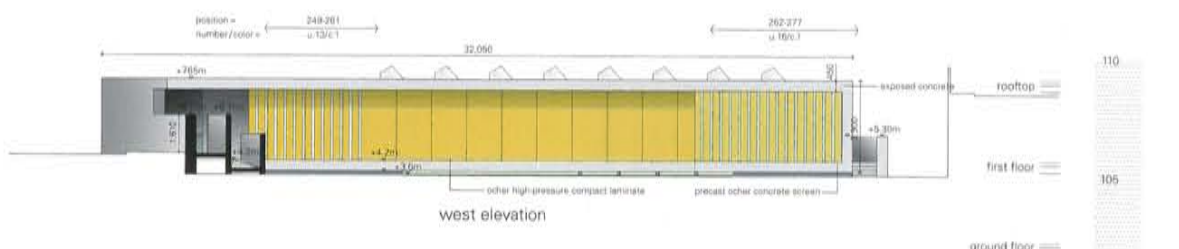


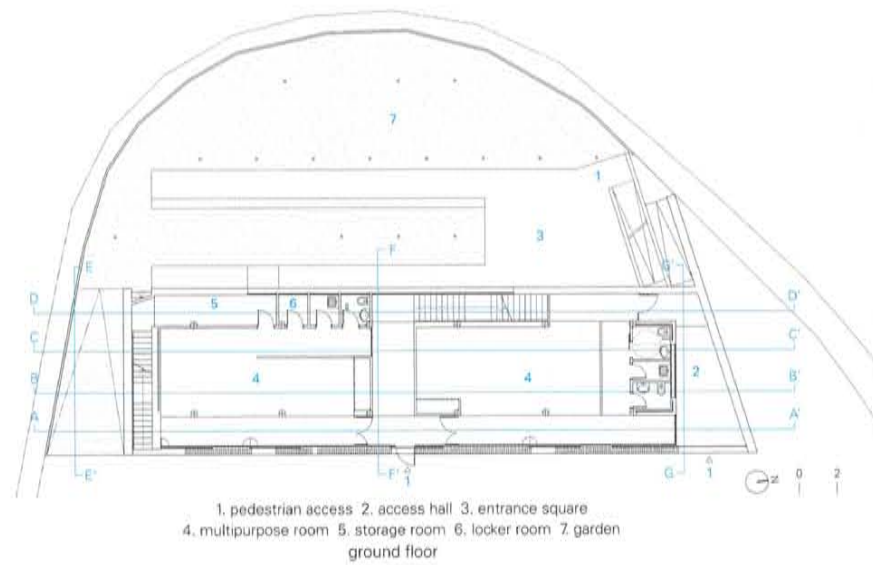
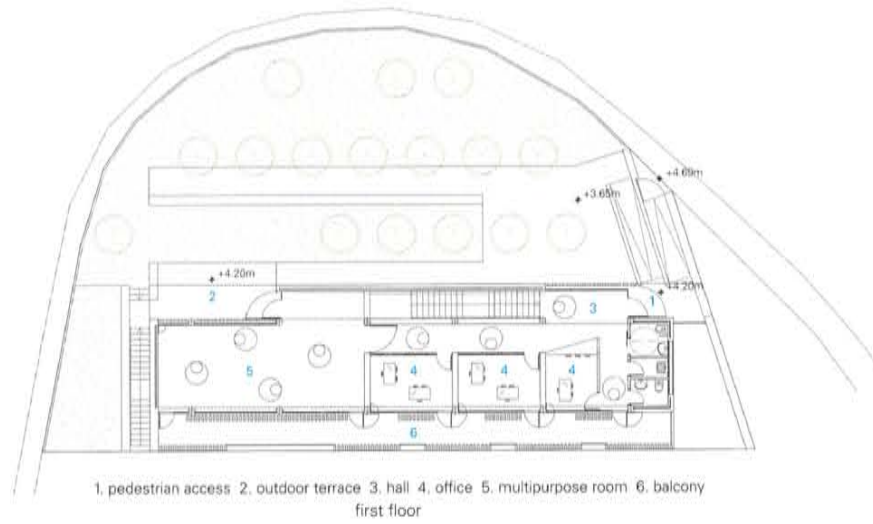
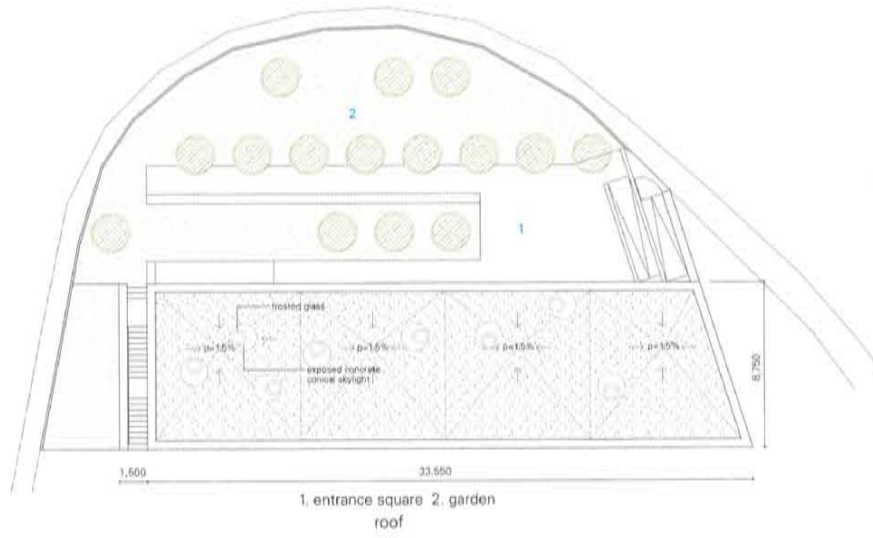
Project: El Lasso Community Center
 Location: Avenida Amurga, El Lasso, Las Palmas de Gran Canaria, España
 Architects: Pedro Romera García, Ángela Ruiz Martínez
 Developer: Excmo. Ayuntamiento de Las Palmas de Gran Canaria
 Technical architect: Manuel Hernández Vera
 Collaborators: Jorge Hernández Fernández, Rocio Narbona Flores and Paula Cabrera Fry
 Draftswoman: Gwendolyn Méndez López
 Consultant: CQ Ingenieros y Asociados
 Area: 498m²
 Completion: 2010
 Photograph: courtesy of the architect



colored precast concrete screen color chart

NUMBER	PAL CODE	DESCRIPTION	POSITION SCREEN NUMBER	TOTAL
1	L079-Y	oro	1-14, 137-150, 245-249, 251-244	57
2	L058-B	verde pistacho	15-28, 151-184	29
3	L053-C	verde arbol	29-42, 165-172	22
4	K038-B	turquesa	43-56, 173-186	26
5	K035-C	azul petateo	57-70, 187-199	27
6	L017-G	azul marino	71-84, 200-208	23
7	L148-C	verde oscuro	85-98, 209-222	28
8	L145-B	verde claro	99-112, 223-230	22
9	L131-C	granate	113-126, 231-244	28
10	Y030-C	marfil	127-136, 245-248	14

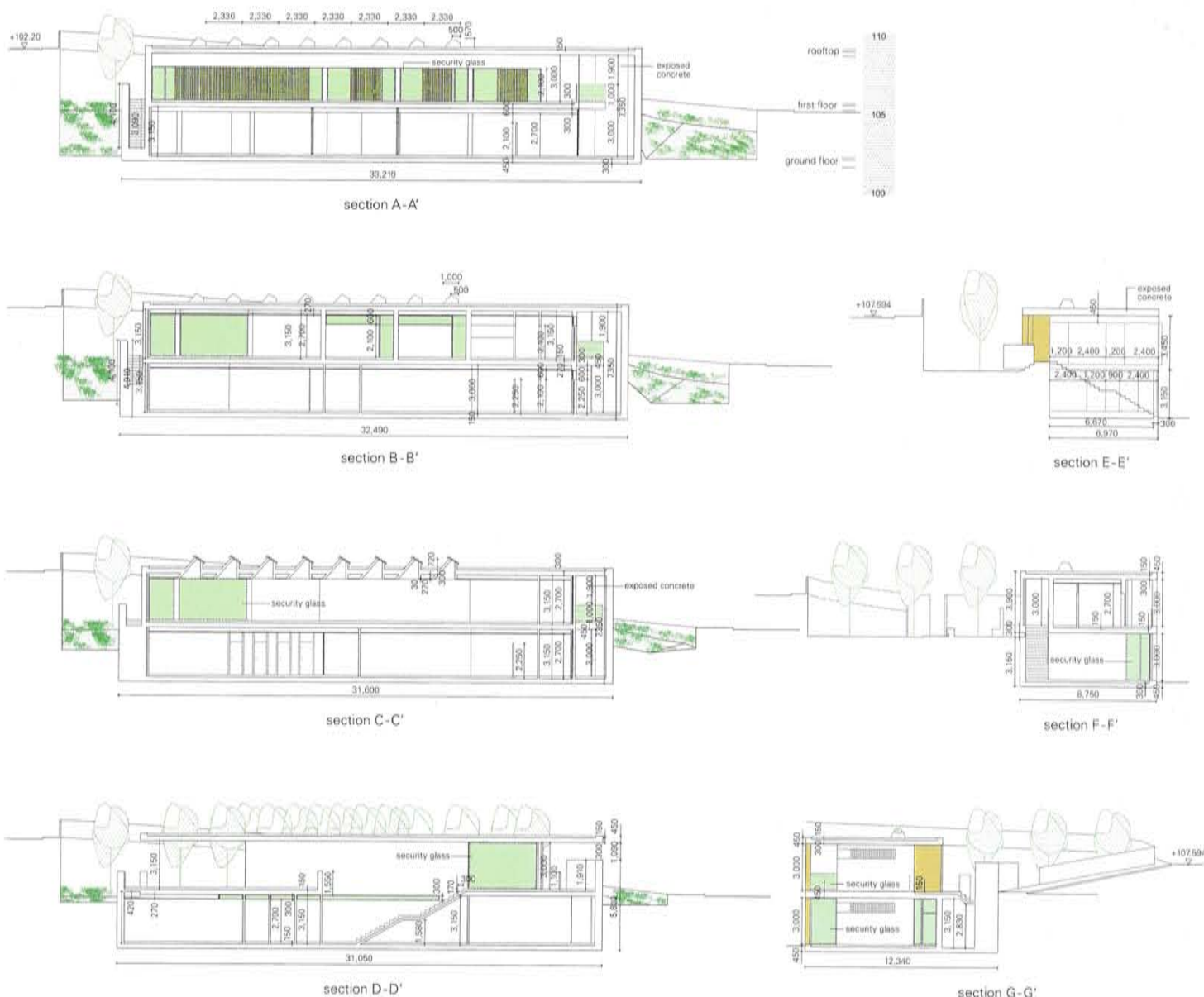




엘 라소 커뮤니티센터

건축과 땅은 뿔레야 뿔 수 없는 관계다. 그 관계 만큼 설계에서 지형의 흐름을 읽는 과정은 중요하다. 여기서 건물의 전체적인 형태는 물론 공간의 구성, 미적인 측면, 조망, 배수와 같은 기술적인 부분이 결정되기 때문이다. 에스파냐령 카나리아제도의 도시 라스팜마스에 지형을 적극적으로 반영한 건축물이 들어섰다. 경사진 길과 골짜기로 이루어진 부지는 건물이 들어서기에는 불리한 지형 조건을 가진 탓에 오랫동안 방치되고 있었다. 건축가는 이번 작업에서 오히려 이러한 부지의 약점을 살려 경사지를 인위적으로 깎거나 메우지 않고, 본래의 지형을 최대한 활용하는 지형순응형 건물을 계획하였다. 또한, 내외부 모든 공간을 누릴 수 있도록 하여 허투루 쓰이는 공간 하나 없는 커뮤니티 센터를 완성하였다. 특히 정원을 주목해볼 만하다. 정원은 건물 자체 내 테라스가 되는 동시에, 지

역에 개방된 공원의 역할을 겸한다. 이는 정원을 둘러싸고 있는 기존 곡선 옹벽 덕분에다. 방문자는 옹벽에 따라 나 있는 경사진 길을 따라 정원으로 바로 접근하게 된다. 높이를 고려하여 서로 다른 층에 두 개의 진입로를 두었다. 정원이 건물과 옹벽 사이에 존재한다면, 건물은 정원과 바다 사이에서 마치 골짜기의 침식을 방지하는 옹벽인 마냥 서 있다. 탁 트인 바다의 전망을 만끽하기에는 더할 나위 없는 명당이다. 바다를 향하고 있는 입면은 다양한 색상을 입힌 콘크리트 벽으로 이뤄진다. 시간이 흐름에 따라 빛과 그림자에 의해 변하는 카멜레온 같은 입면 사이로는 바다를 포함하여 나무, 빛, 바람 등 주변 풍경이 스며들어와 공간을 더욱 풍부하게 만든다. 정원을 향하고 있는 입면 또한 강한 색감의 콘크리트 벽으로 구성된다. 덕분에 자칫 심심할 수 있었던 공간은 야외 전시 공간과도 같은 매력적인 장소로 거듭나게 되었다.



>>28

Scenic Architecture

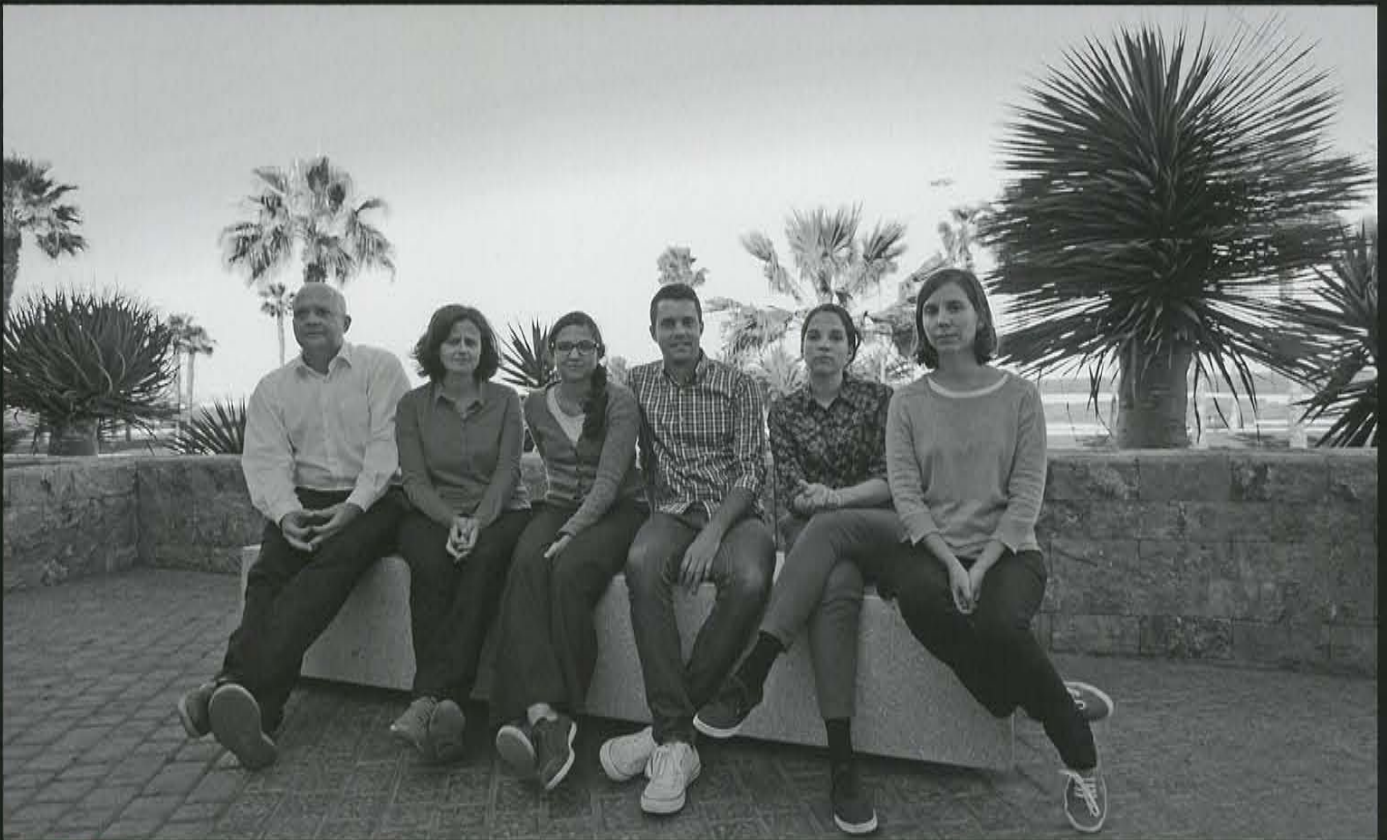
Zhu Xiaofeng, who is the founder of Scenic Architecture, received a bachelor degree in Architecture from Shenzhen University and his master's degree of architecture from Harvard University Graduate School of Design. In 2004, he established the office based in Shanghai. Believes that the spirit of architecture exists in how people perceive the basics of nature and living. Also trusts that architecture of 21st century shall not only respond to human needs, but also act as positive media between human and environment. Uses architecture to explore how space and time stimulate and absorb each other, and how to establish balanced and dynamic relevance among human, nature and society. 쑤허 Xiaofeng의 설립자인 쑤 시아오펑은 쑤젠 대학교에서 건축 학사학위를, 하버드 디자인 대학원에서 건축 석사학위를 받았다. 건축의 정신은 사람이 자연과 생활의 바탕을 받아들이는 방식에서 비롯된다고 믿으며, 건축을 도구 삼아 인간과 자연, 그리고 사회 간의 이로운 관계를 구축해 나가고자 한다.

>>168

Landa Arquitectos

Agustin Landa was born in Mexico City in 1951 and graduated from Iberoamericana University(1976) and Oxford Brooks University(1979). Has contributed significantly to the renovation of architecture in Monterrey and to the transformation of the city's landscape. Over the past twenty years, the firm has introduced new typologies to the city, created urban landmarks and innovative public spaces, and contributed to the definition of a local architectural language that values local, industrial materials, efficient plans and construction processes and structural rigor. This language is rooted in Mexican modern architecture and in the history of Monterrey as a city that grew together with its glass, steel and concrete factories.

이거스틴 란다는 1951년 멕시코시티에서 태어나, 이베로 아메리카나 대학교(1976)와 옥스퍼드 브룩스 대학교(1979)를 졸업했다. 지난 20년간 몬테레이 건축의 혁신과 도시 조경의 발전을 위해 크게 이바지에 왔으며, 특히 새로운 유형분류체계를 제공하고 각종 랜드마크와 공공 시설물을 설계했다. 지역적인 특색을 고려한 효율적인 도시 계획과 시공 과정, 그리고 구조적인 엄격함을 중시하는 지역 건축의 정의를 재정립함으로써 그 공로를 인정받았다. 이러한 모든 산물은 멕시코의 현대 건축과 유리, 철강, 콘크리트를 기반으로 발전해 온 몬테레이의 역사에 근거를 두고 있다.



>>38

Romera y Ruiz Arquitectos

Was founded in 1999 in Las Palmas de Gran Canaria. Their works have been awarded, exhibited and published in various national and international media.

Pedro Romera García^{PM} has been a professor at the School of Architecture of Las Palmas since 1999, and is a member of the Research Heritage and Landscape Project.

Ángela Ruiz Martínez^{AA} also has been a professor at the School of Architecture of Las Palmas, general coordinator of the Second Biennial of Art, Architecture and Landscape of the Canary Islands, and member of the Historical Heritage Commissions of Gran Canaria.

로메라 이 루이즈 아르카텍토스는 1999년 스페인 그란 카나리아의 라스팔마스에 설립된 건축사무소다. 이들의 작업은 각종 국내외 매체와 전시회를 통해 소개되었으며, 여러 차례 수상하기도 했다. 공동 대표인 페드로 로메라 가르시아는^{PM} 1999년부터 라스팔마스 건축학교에서 강의하며, 문화유산 및 조경 연구에 참여하고 있다. 안젤라 루이스 마르티네즈^{AA}는 카나리아 제도에서 열리는 제2회 예술 비엔날레의 총괄 책임자를 역임했으며, 현재 라스 팔마스 건축학교 교수이자 그란 카나리아 역사 문화유산 위원회의 일원으로 재직하고 있다.

Andreas Marx

Andreas Marx's expertise is based on social sciences and urban issues. A first degree in Sociology and Political Science at LMU Munich(2011) strengthened his knowledge of social interaction and the insights of social order. Following a part-time job as researcher for the Institute for Social Science Research, a strong interest for cities emerged and he continued studying at the UVA (Amsterdam 2012-13) - master degree in Urban Sociology. This led to a better comprehension of urban issues in modern cities. His Master Thesis deals with the perception of space and place - in detail with the occurrence and logic of a central daily food market in Munich. His academic focus lies on the question, how one may use the social sciences skills and architecture to improve future city development. Though he recently undertakes a Master degree in Urbanism - Landscape and City at TUM to learn more about the insights of architectural design and mapping in the field of urban planning.

안드레아스 마크스는 자신의 전문 분야인 사회학과 도시 문제를 기반으로 다양한 연구를 진행하고 있다. 뮌헨 루트비히 막시밀리안 대학교에서 사회학과 정치학을 공부하면서 사회학 상호작용과 사회 질서에 관한 조예를 다졌고, 뮌헨 사회과학 연구협회에서 일하면서 도시학에 깊은 관심을 가지게 되면서 암스테르담 대학교에서 도시 사회학 석사 과정을 밟게 되었다. 현재 뮌헨 기술대학교 도시학 석사 과정 중에 있으며, 도시개발과 발전을 위한 미래 건축, 개인의 사회과학적 소양에 관심을 두고 연구하고 있다.