

Niños marroquíes en España: Nacimientos y segunda generación

Puerto García Ortíz
Ramón Díaz Hernández

La existencia de una segunda generación, constituida tanto por aquellos niños reagrupados a una edad temprana, como por aquellos otros nacidos ya en el país de destino, constituye uno de los testimonios más evidentes del arraigo del colectivo marroquí en España.

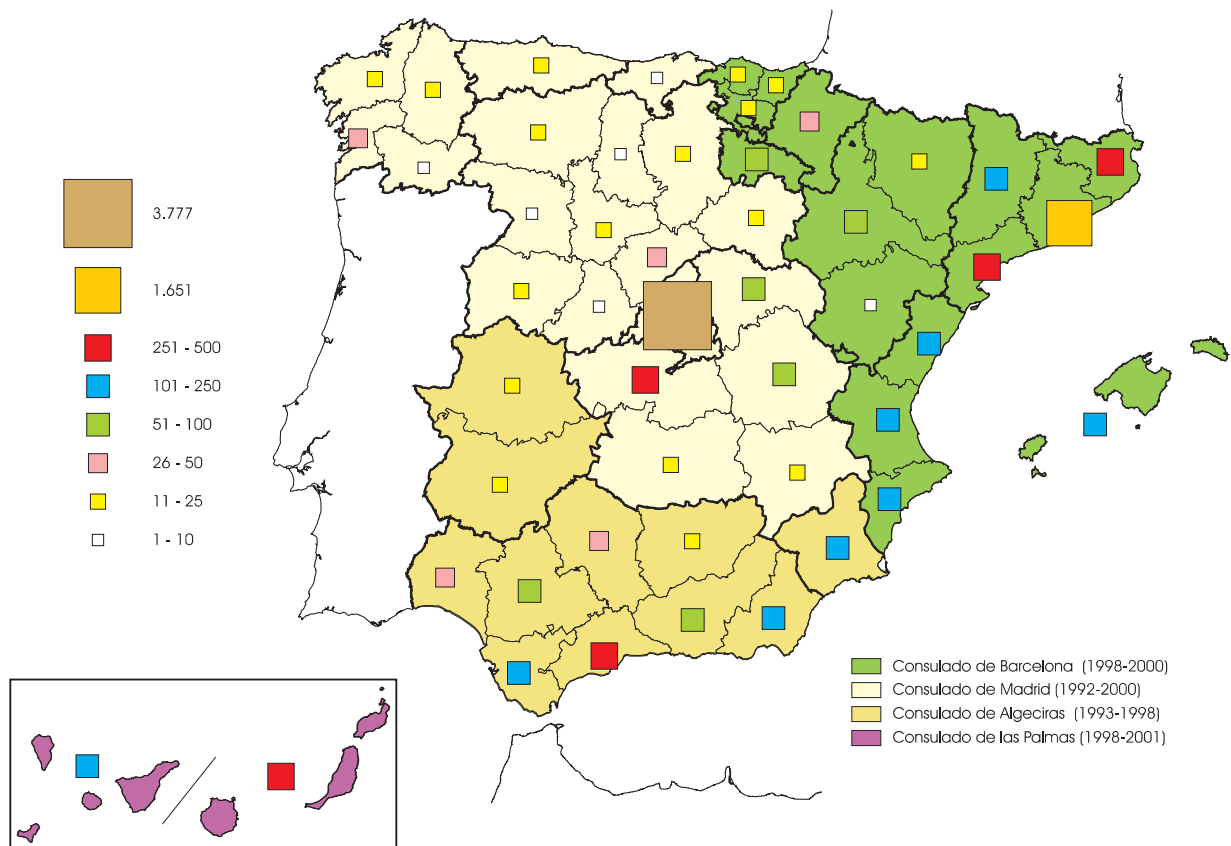
Si bien la tendencia hacia un modelo de emigración familiar se advierte ya desde que en los años ochenta España comenzase a configurarse como país de destino de la inmigración marroquí, será desde principios de los noventa cuando la reagrupación familiar —tanto legal como ilegal— adquiera un mayor protagonismo. Casi una década más tarde, los efectos de la feminización de la colonia se harán evidentes en el volumen de nacimientos. Es el año 1999 en el que la cifra crece considerablemente. Si hasta el año anterior —en el que el volumen de registros realizados en los consulados de Algeciras, Barcelona y Madrid, ascienden a 2.881— se constata un porcentaje de incremento anual sostenido, a partir de 1999 comienzan a superarse los 4.000 nacimientos anuales. Desde

1972 hasta el año 2.000, el total de nacimientos registrados en estos consulados ha sido 25.125. En el caso del Consulado de Las Palmas, las cifras, por el momento, son mucho menos relevantes, ya que entre 1998 y 2001, los nacidos inscritos fueron 530.

La presencia de esta segunda generación en las escuelas ha generado ya en los últimos años no sólo la necesidad de readaptar y/o crear mecanismos para hacer frente a la nueva situación, sino también la apertura de un debate en torno a su integración. Sin duda, esta generación de hijos de inmigrantes que la investigación social tímidamente comienza a abordar, constituirá un reto tanto para la sociedad de acogida como para la comunidad marroquí.

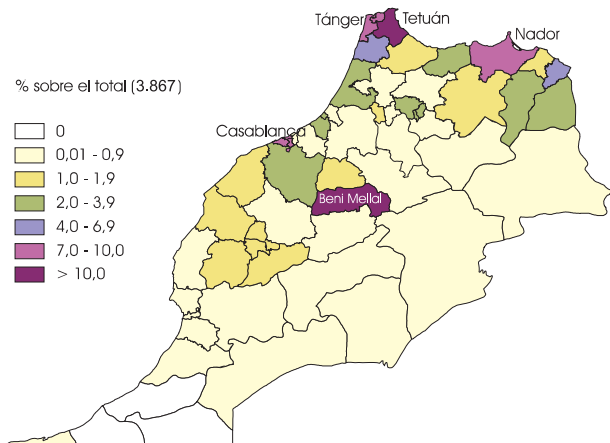
En este artículo analizaremos los datos recabados en los libros de registro de nacimiento de los consulados de Marruecos en España existentes hasta el año 2000 (Algeciras, Barcelona, Madrid y Las Palmas). Este análisis nos permitirá por una parte, conocer la distribución de estos nacimientos entre las provincias españolas y por otra, acceder al perfil sociodemográfico y de origen de las familias. En el primer Atlas de la inmigración magrebí en España, se presentaron los resultados del análisis de los datos recabados hasta el año 1993¹. En esta ocasión, la ampliación de la base de datos del TEIM alcanza hasta 1998 en el caso de Algeciras, hasta el año 2000 en los consulados de Barcelona y Madrid, y hasta 2001 en el de Canarias.

PROVINCIAS DE NACIMIENTO POR CONSULADOS

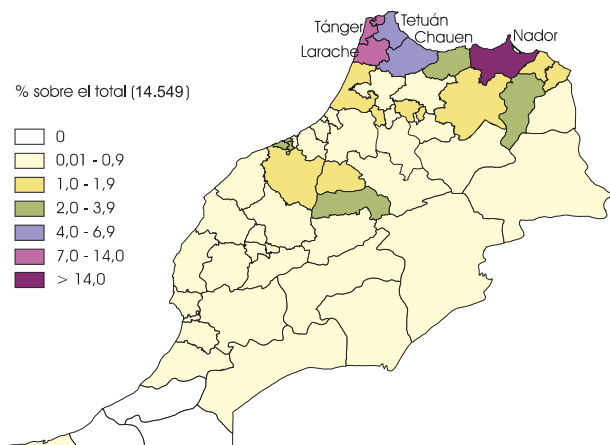


PROVINCIAS DE ORIGEN DE PADRES DE NIÑOS MARROQUÍES NACIDOS EN ESPAÑA SEGÚN CONSULADO DE INSCRIPCIÓN (1972-2000)

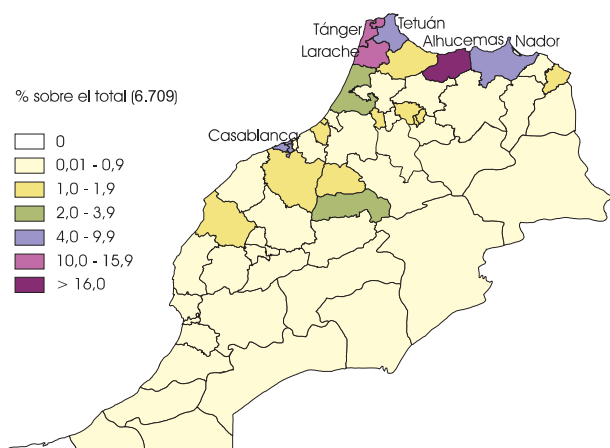
Consulado de Algeciras



Consulado de Barcelona

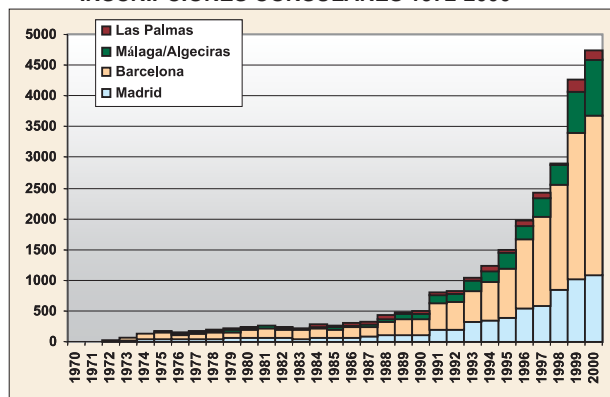


Consulado de Madrid



Fuente: TEIM, Bases de datos MIGRAMAR y OJALA (DRARI).

NIÑOS MARROQUÍES NACIDOS EN ESPAÑA. INSCRIPCIONES CONSULARES 1972-2000



Fuente: TEIM, Bases de datos MIGRAMAR y OJALA.

Consulado de Algeciras

Si desde 1969, año en el que se registran los primeros nacimientos en este consulado entonces ubicado en Málaga, el volumen de registros presenta un ritmo de crecimiento sostenido, pero aún poco significativo, el año 1999 supone un punto de inflexión en esta evolución. En ese año, la cifra se duplica respecto al año anterior, alcanzando los 682 nacimientos registrados, tendencia que continúa en el año 2000, en el que los hijos de marroquíes nacidos en las diferentes provincias de la demarcación consular asciende a 893. Es decir, del total de nacimientos inscritos en este consulado hasta el año 2000 —3.867— un 40,72% tuvieron lugar en los dos últimos años.

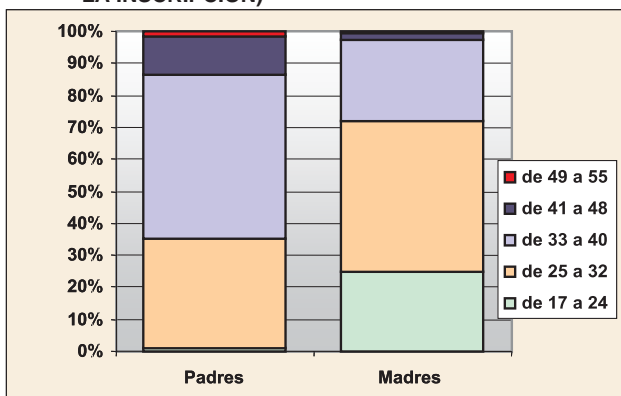
Desde principios de los años sesenta, la provincia de Málaga se convierte en el lugar de destino de trabajadores marroquíes, muchos de ellos mujeres que encuentran un empleo al calor del auge turístico que en estos años tiene lugar. El elevado índice de feminización de la colonia asentada en la región la convierte hasta el momento en la que acoge el mayor número de nacimientos, si bien la pérdida de protagonismo se va haciendo evidente ante la progresiva feminización de la colonia en el resto de las provincias. Hasta 1993, casi el 50% de los nacimientos tuvieron lugar en la provincia de Málaga. Sin embargo, entre ese año y 1998, este porcentaje desciende ya hasta un 27,88% de los casos. Almería y Murcia, principales focos receptores desde los años ochenta, son las provincias que van ganando peso, produciéndose en ellas el 20,48% y 20,31% de los nacimientos respectivamente. Cádiz, Sevilla y Granada, son, entre el resto, las provincias que registran los porcentajes más elevados: 9,29%, 5,25% y 5,16%.

En términos globales, el 12,46% de los padres de los nacidos entre los años 1993 y 1998, proceden de Beni Mellal. La segunda provincia de origen más representada es, en el caso de los varones, Tetuán con 10,82%. Sin embargo, entre las mujeres, son las originarias de Casablanca las que ocupan esta segunda posición con el 10,85%, mientras que las tetuaníes el 10,50% de los casos. En tercera posición se encuentra Nador con el 9,90%, seguida de Casablanca —cuyo porcentaje global desciende al 8,94%— y Tánger-Arcila, con un 8,02%, en este caso con una mayor frecuencia entre los hombres —8,76%. El resto de provincias con mayor representación según su importancia porcentual son: Larache, Uxda, Kenitra,

Jerada, Settat, y con idéntico porcentaje, Fes y Rabat. En todas ellas, salvo en el caso de Settat y Fes, el volumen de mujeres es mayor, destacando la diferencia de porcentajes que existe en las provincias de Larache, Uxda, y Rabat.

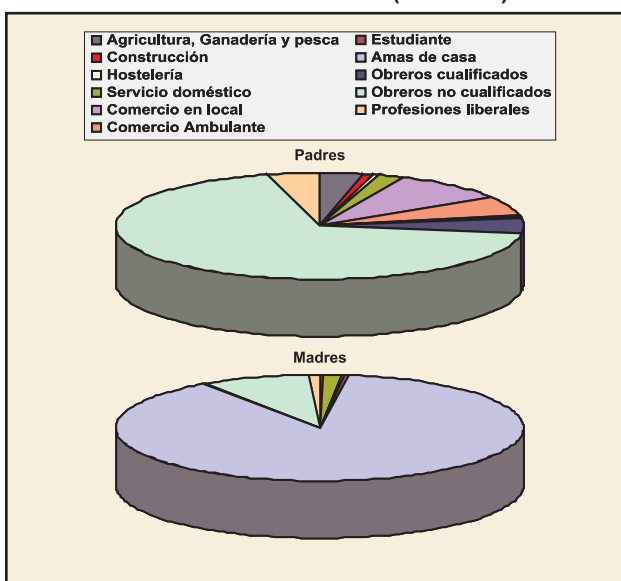
Para obtener un perfil de las edades de los padres y madres de estos niños, tomaremos el año de nacimiento de los padres de inscritos en 1998. La franja de edad más representada en el caso de los varones es la que va de los 30 a los 40 años, 77,06%. En el caso de las madres, se observa un perfil más joven, el 55,70% tienen entre 20 y 30 años. El grupo de mujeres que tienen entre 30 y 40 representan un 44,74%, y las menores de 20 el 2,73%. En el caso de los hombres menores de 30 años, el porcentaje se sitúa en un 9,63%, mientras que el grupo de aquellos que tienen más de 40 años asciende al 13,30%. Este perfil de edad refleja la dualidad de modelos familiares coexistentes: por un lado, familias con parte de los hijos nacidos en Marruecos y parte nacidos ya en el país de acogida, y por otro, familias jóvenes, entre las que van ganado peso los matrimonios celebrados siendo ya residentes en España.

EDADES DE LOS PADRES Y MADRES DE NIÑOS NACIDOS EN ESPAÑA E INSCRITOS EN EL CONSULADO DE ALGECIRAS EN 1998 (EDADES EN EL MOMENTO DE LA INSCRIPCIÓN)



Fuente: TEIM, Bases de datos MIGRAMAR y OJALA (DRARI).

ACTIVIDAD LABORAL DE LOS PADRES Y MADRES DE NIÑOS NACIDOS EN ESPAÑA E INSCRITOS EN EL CONSULADO DE ALGECIRAS (1975-1998)



Fuente: TEIM, Bases de datos MIGRAMAR y OJALA (DRARI).

La mayoría de los padres -68,63%- son trabajadores no cualificados. Algo más de un 15% se dedica al comercio, de ellos un 5,81% a la venta ambulante. En el caso del sector primario, observamos que el porcentaje, 3,44%, está infrarrepresentado si lo comparamos con el peso del empleo agrícola en varias de estas provincias. La irregularidad y precariedad laboral de estos trabajadores limita sin duda la estructuración familiar. Entre las madres, un 88,09% son amas de casa. Entre el resto, mientras los datos de que disponemos presentan a la mayoría como trabajadoras sin cualificar -8,72%- el porcentaje encubre buena parte de trabajadoras en el servicio doméstico, especificado como tal tan sólo en el 1,29% de los registros consultados.

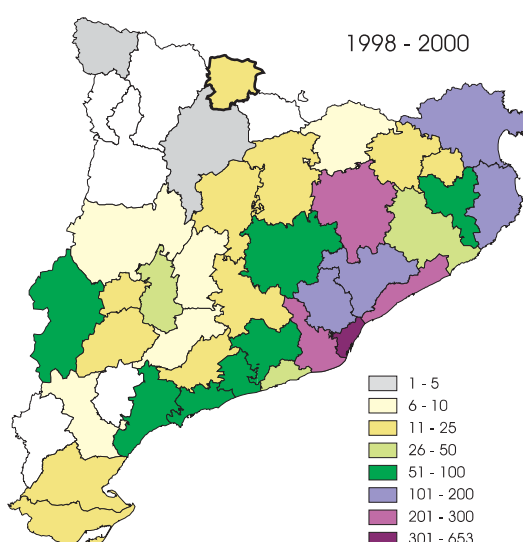
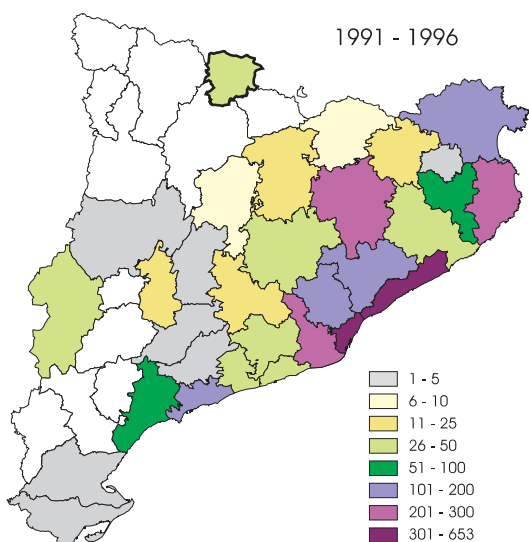
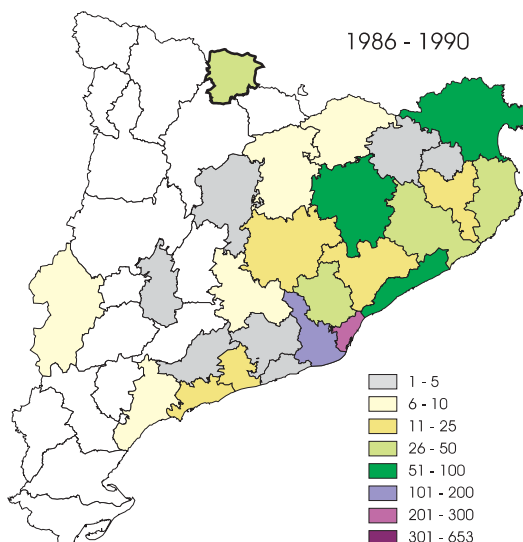
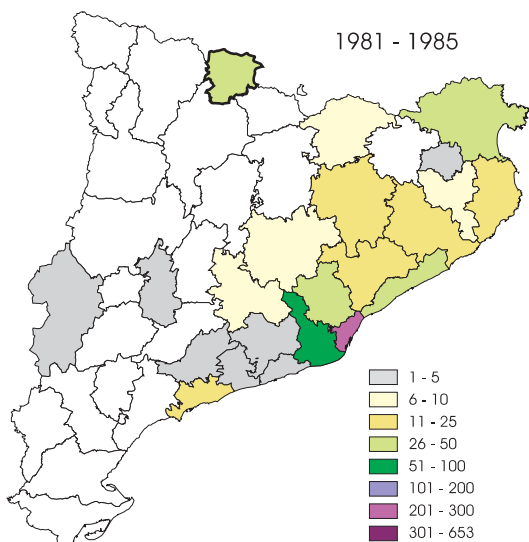
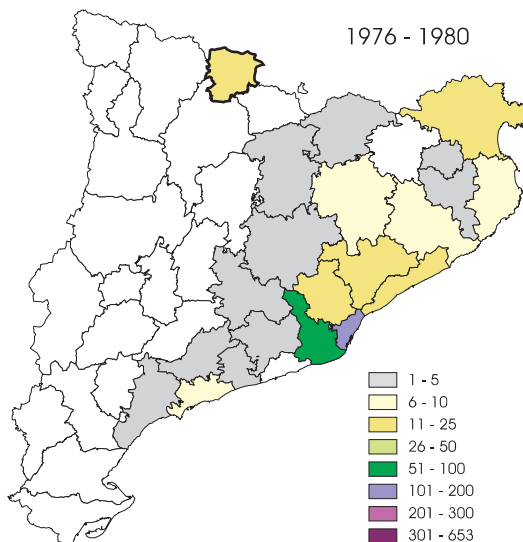
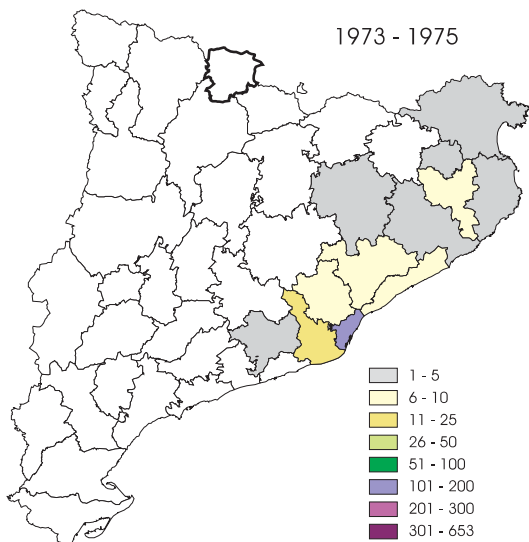
La demarcación del Consulado de Barcelona

Desde la instalación del Consulado de Marruecos en Barcelona a finales de 1972 hasta el año 2000, se han registrado un total de 12.185 nacimientos de hijos de marroquíes en las provincias que abarca esta demarcación consular. Si ya los años ochenta constituyeron un período de consolidación de esta nueva dimensión de la inmigración marroquí, será a lo largo de la siguiente década cuando el volumen de nacimientos adquiera una mayor dimensión. El año 1991 abría ya esta nueva fase duplicando las cifras respecto al año anterior con un total de 427 nacimientos. El año 1999, en el que se registran un total de 2.364 nacimientos en este consulado, se presenta como el último y más importante punto de inflexión hacia una nueva fase de crecimiento mucho más acelerado que continuará en los próximos años.

Cataluña es la comunidad en la que más nacimientos se producen a pesar de haberse producido una diversificación en el mapa de asentamiento de la población marroquí en los últimos años. Mientras que en 1996 los nacimientos que se producían en Cataluña representaban en torno al 83% de los registrados, entre 1998 y 2000, el porcentaje desciende ya al 76,12%. En este sentido, el crecimiento más espectacular es el que se ha producido en el País Valenciano, que de acoger un 4,6% de los nacimientos a mediados de los noventa, pasa al 10,81% al cierre de la década. También importante, pero menos significativo, es el incremento en el volumen de nacimientos que tienen lugar en Baleares, La Rioja y Aragón. Entre los años 1998 y 2000, la única comunidad que ha perdido peso respecto a años anteriores es el País Vasco, que pasa de ser la segunda comunidad autónoma de esta demarcación consular en la que se registraron más nacimientos hasta 1996, a ocupar el penúltimo lugar en los últimos años con una representatividad del 1,57%.

Barcelona es la provincia en la que más hijos de marroquíes nacen. No obstante, desde mediados de los noventa, la tendencia en la distribución de los asentamientos tiende también a descentralizarse. El resultado de esta descentralización es que mientras en los años anteriores el porcentaje de nacimientos en Barcelona suponían el 60%, entre 1998 y 2000 pasa a representar poco más del 49% de los casos. El mayor incremento se registra en Tarragona, que pasa del 4% a acoger algo más del 9% de los nacimientos de los últimos años. También destacable es el peso que adquiere en este sentido la provincia

HIJOS DE MARROQUÍES NACIDOS EN CATALUÑA Y ANDORRA POR COMARCAS



Fuente: Ángeles Yetano (1997) y TEIM, Base de datos OJALA (DRARI).

de Lérida, cuyo porcentaje asciende del 1,4% al 4,6%. El volumen de nacimientos en Gerona se mantiene estable en torno al 14%.

Si descendemos a nivel comarcal, destaca el Barcelonés. La fuerte concentración de población marroquí en esta comarca en los años setenta la convirtió en los primeros años en el lugar de nacimiento del 64% de los niños. Sin embargo, ya en los ochenta, el porcentaje pierde peso de manera significativa, produciéndose en ella al final de la década el 32% de los nacimientos. Entre 1998 y 2000, aún siendo el lugar de nacimiento del mayor volumen de niños, el porcentaje supone ya solamente algo más del 15% de los casos. De igual modo, el Baix Llobregat, segundo espacio fundamental de concentración de la inmigración marroquí, ha venido perdiendo peso a lo largo de la década hasta albergar en los últimos años el 10,56% de los nacimientos. De forma inversa, el resto de comarcas ha ido registrando un cada vez más significativo peso en el mapa de nacimientos a lo largo fundamentalmente de los años noventa. Entre 1998 y 2000 destacan porcentualmente Osona y Maresme, con un 9,11% y 9,07% respectivamente, Vallés Occidental, 6,55%, Baix Empordà, 5,77%, Vallés Oriental, 5,46%, Alt Empordà, 5,38%, seguidas de la comarca de Gironés, 3,61% y Tarragonés, 3,53%. El resto de comarcas en las que se registra más del 1% de los nacimientos, son de mayor a menor representación: Baix Camp, Baix Penedés, Alt Penedés, Segrià, Garraf, La Selva y Urgell.

La región migratoria Rif-Oriental con un 44,15%, y la región de Yebala, 34,37%, constituyen los principales espacios de origen de estas familias. Si en los primeros años la diferencia entre el porcentaje de marroquíes residentes en esta demarcación consular originarios de la región Rif-Oriental y el porcentaje de padres con este mismo origen era significativa (un 29% entre las dos provincias más representadas, Nador y Alhucemas, frente al 41,3% que suponían entre las inscripciones de adultos), en los últimos años esta diferencia ha desaparecido prácticamente y el porcentaje es similar en ambos casos. Aún así, mientras el volumen de madres originarias de todas las provincias que componen la región Rif-Oriental es inferior, en el caso de la región de Yebala la dinámica es la contraria. El mayor peso de las mujeres es también significativo entre aquellos padres originarios de las grandes ciudades del litoral atlántico como Rabat, Casablanca o Marrakech. A nivel provincial, Nador es la provincia de origen más representada, 31,49%, con un crecimiento de algo más del 7% respecto a la primera mitad de los noventa. Diferente es el caso de la provincia de Larache, que de ser el lugar de origen del 21% de los padres de menores nacidos en estos años, entre 1998 y 2000 suponen poco más del 13%. La misma tendencia se observa en las provincias de Tánger-Arcila y Tetuán que estos años representan el 10,34% y 6,05% respectivamente. Chauen, 4,14%, Alhucemas, 3,96%, y Casablanca, 3,78%, cierran el grupo de provincias de origen más frecuentes entre estas familias. Significativo, por otra parte, es el hecho de que un 1,4% de las madres ha nacido ya en España. En el caso de los varones, sólo hemos encontrado tres casos de un total de 2.272 consultados entre los años 1998 y 2000.

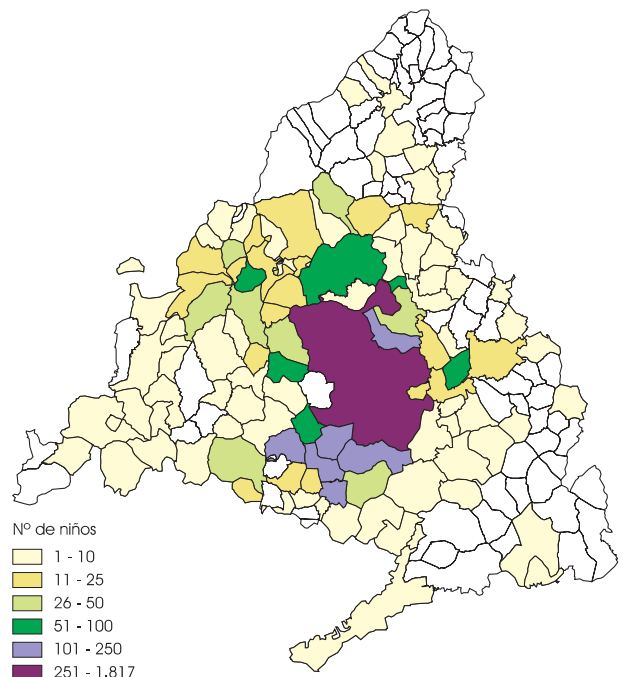
Consulado de Madrid

El volumen de nacimientos que tienen lugar en las diferentes comunidades autónomas circunscritas al Consulado de Madrid desde una fecha temprana, es un indicador evidente de que se trata de una inmigración tendente a la estructuración familiar. En el año 1996 —marcado por el proceso de regularización del año anterior—, el crecimiento se dispara alcanzando los 551 nacimientos. No obstante, será también el año 1999 —en el que se registran un total de 1.027 nacimientos—, el punto de arranque hacia una nueva dimensión mucho más dinámica del fenómeno. La cifra acumulada de nacimientos registrados entre los años 1972 y 2000 asciende a 6.709.

A lo largo del período 1993-2000, la Comunidad de Madrid aparece como el lugar de nacimiento del 82,54% de estos niños. Tras Madrid, principal foco de asentamiento de la colonia marroquí, Castilla-La Mancha destaca porcentualmente entre el resto de comunidades con el 11,84% de los casos. El efecto fronterizo con Madrid sin duda resulta determinante, siendo Toledo, con un 8,15%, y en menor medida Guadalajara, 2,03%, las provincias circunscritas a este consulado que albergan un mayor volumen de nacimientos. Entre el resto, Cuenca, con un 1,22%, es la única con un porcentaje superior al 1%.

Si nos centramos en la Comunidad de Madrid como espacio prioritario en la gestación de esta segunda generación en la fase actual, es especialmente relevante el papel que desempeña la corona metropolitana. Si en 1991 se producían en este espacio el 40% de los nacimientos, entre los años 1993 y 2000 el porcentaje se sitúa ya en torno al 52%. La corona metropolitana sur, formada por los municipios de Alcorcón, Móstoles, Leganés, Getafe, Fuenlabrada y Parla, es la que mayor porcentaje presenta, un 17,91%

MUNICIPIOS DE RESIDENCIA EN LA COMUNIDAD DE MADRID DE LOS NIÑOS INSCRITOS EN EL CONSULADO DE MADRID (1992-2000)



Fuente: TEIM, Base de datos OJALA (DRARI).

de los casos. A nivel municipal, son Fuenlabrada, 4,53%, y Alcobendas, 4,06%, los municipios en los que reside el mayor número de estas familias. Sin duda, la necesidad de acceso a una vivienda familiar constituye una de las principales variables que han impulsado la descentralización de la inmigración hacia las zonas obreras.

Cerca del 42% de estas familias proceden de la región de Yebala. La región Rif-Oriental es el segundo espacio de origen más representado, si bien en este caso el porcentaje presenta una notable diferencia respecto al género, ya que mientras los padres suponen en torno al 32% de los casos, el de las mujeres desciende al 23,7%. Se trata, por tanto, de un modelo migratorio que, como ya veíamos en el caso de Barcelona en los primeros años, presenta un menor índice de feminización y una menor tendencia a la reagrupación familiar temprana.

A nivel provincial, Alhucemas, Larache, y Tánger, son las más representadas con un 16,15%, 15,93%, y 15,45% respectivamente. Mientras en Alhucemas se constata el menor volumen de mujeres —12,37%, frente al 19,70% de los varones—, en el caso de Tánger-Arcila la situación es inversa, siendo ésta la provincia de origen de la mayor parte de las mujeres —17,32%. También significativo en este sentido es el caso de Casablanca, del que proceden el 11,16% de las mujeres frente al 6,87% de los varones. A estas provincias les siguen como principales orígenes, Tetuán —9,08%, y Nador —7,05%.

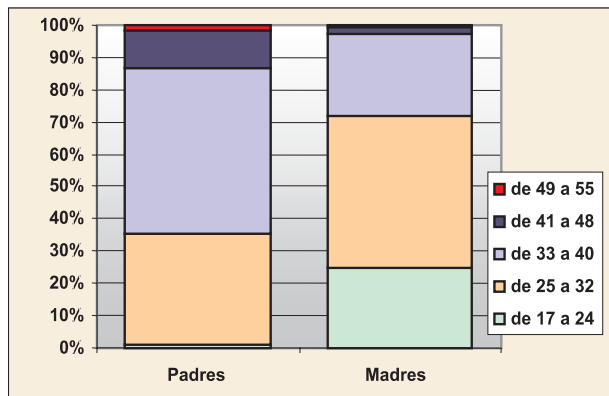
Un aspecto relevante es el caso de los padres nacidos en España. En el caso de los varones, sólo hemos encontrado dos casos de los 4.418 analizados en el período 1993-2000. Sin embargo, este porcentaje entre las mujeres —2,09%, muestra la existencia de una doble realidad incipiente: los matrimonios mixtos y los protagonizados por este primer grupo de mujeres de la segunda generación. Si atendemos al origen de estas mujeres nacidas en España y casadas con marroquíes, entre un total de 1.987 casos de los registros realizados entre 1998 y 2000 para los que disponemos del dato, vemos que cerca de un 23% son hijas de marroquíes y entre ellas, sólo aparece un caso en el que el marido también ha nacido en España. Podemos afirmar por tanto, que en esta primera fase existe la tendencia, entre este grupo de mujeres, a casarse con marroquíes, unas veces residentes ya en España y otras en Marruecos reagrupados tras el matrimonio, que muestra el fuerte vínculo existente con la comunidad de origen. Especialmente significativo en este sentido resulta el lugar de celebración de estos matrimonios, ya que en torno al 67% de los casos registrados tuvo lugar en Marruecos. Este porcentaje desciende en el caso de los matrimonios mixtos al 15%. Por otra parte, un 22% de los matrimonios celebrados entre los padres del total de nacidos entre 1998 y 2000, tuvo lugar ya en España.

Si tomamos el año de nacimiento de los padres de estos niños registrados en el año 2000 y hacemos su conversión a la edad que tendrían en este año, observamos la diferencia de edad que se da entre estos matrimonios. El 90% de los hombres tienen en el momento del nacimiento de sus hijos más de 40 años, mientras que en el caso de las mujeres, el porcentaje no alcanza el 3%. El volumen de madres

menores de 20 años es también poco relevante -3,6%.

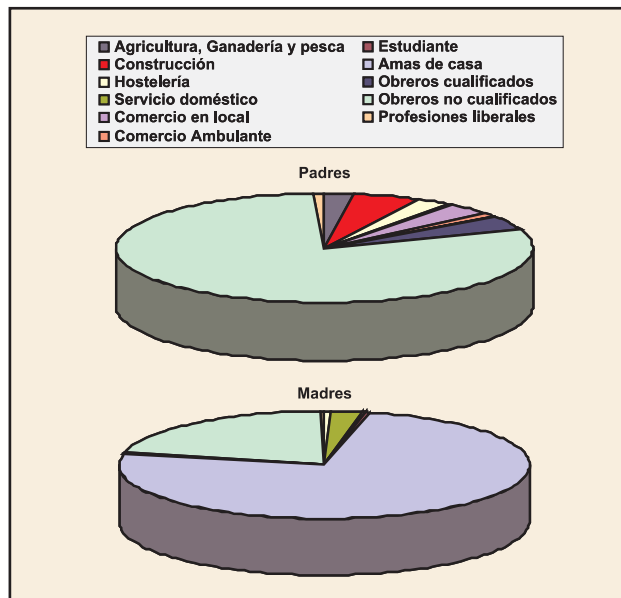
Por último, en cuanto al perfil laboral de estos padres, es significativo el volumen de mujeres que trabajan fuera de casa, algo más de un 25%. Aunque la mayoría de los registros presenta a estas mujeres como trabajadoras no cualificadas, sin duda la demanda en Madrid de trabajadoras en el servicio doméstico es el motor fundamental en la incorporación de las mujeres marroquíes al mercado laboral. En el caso de los varones, a pesar de no contar con información precisa, un 79,85% se declara sin cualificar.

EDADES DE LOS PADRES Y MADRES DE LOS NIÑOS NACIDOS EN ESPAÑA E INSCRITOS EN EL AÑO 2000 EN EL CONSULADO DE MADRID (EDAD EN EL MOMENTO DE LA INSCRIPCIÓN)



Fuente: TEIM, Base de datos OJALÁ (DRARI). Consulado de Madrid.

ACTIVIDAD LABORAL DE LOS PADRES Y MADRES DE LOS NIÑOS NACIDOS EN ESPAÑA E INSCRITOS EN EL CONSULADO DE MADRID (1992-2000)

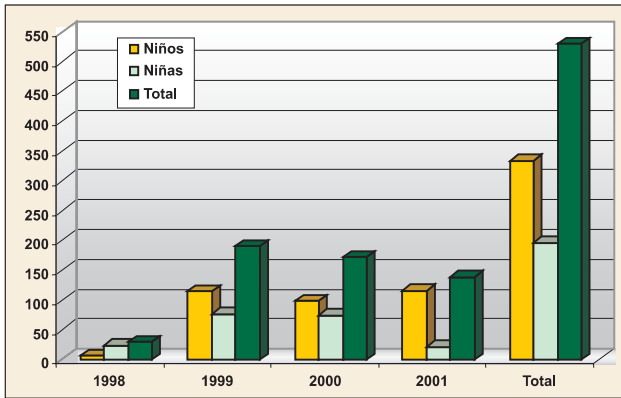


Fuente: TEIM, Base de datos OJALÁ (DRARI)

Consulado de Las Palmas

Las inscripciones de los niños de padres marroquíes nacidos en Canarias e inscritos en el Consulado General de Marruecos se están haciendo en estos momentos con cierto retraso puesto que figuran en un voluminoso paquete de expedientes sin tramitar. Por ello hemos procedido, con los datos que se han podido recoger y de forma provisional, a confeccionar el cuadro correspondiente a los años 1998-2001 con una desigual composición por sexos (63,02% de

NIÑOS MARROQUÍES NACIDOS EN CANARIAS (1998-2001)



Fuente: Consulado de Marruecos en Canarias.

varones) acompañada de una también muy desigual distribución por islas. El 82,07% de los nacidos vive en las islas orientales en tanto que un resto muy exiguo lo hace en las islas occidentales.

Sin embargo, el alumnado no universitario (que es una fuente indirecta para conocer esta realidad) compuesto por menores de 16 años que se encuentra en estos momentos matriculado en el sistema educativo regional, arroja unas cifras muy superiores. Si en el curso 2001-2002 ya estaban matriculados unos 892 niños marroquíes en Canarias, en el siguiente curso académico 2002-2003 había 1.230 niños, la mayoría con una desigual composición por sexos (63,02% de

de ellos (82,35%) cursando estudios en 160 colegios de las islas orientales, mientras que 217 compatriotas lo hacían en 68 centros escolares de la provincia de Santa Cruz de Tenerife. Eso ha supuesto un crecimiento de los escolares de esta nacionalidad del 37,8%, lo que está en consonancia con el aumento del colectivo marroquí en el archipiélago en los últimos años. Los centros con mayor número de niños marroquíes coinciden con el mapa geográfico de la distribución de la colonia marroquí en Canarias, tanto en el origen de sus padres como en el destino que éstos han elegido en las distintas islas. Así, para el nivel de Enseñanza Infantil y Primaria (CEIP), los centros situados en los municipios de Santa Lucía de Tirajana, San Bartolomé de Tirajana, Mogán, Tías y La Oliva contaban cada uno entre un mínimo de 26 y un máximo de 58 niños marroquíes. En los institutos de enseñanza secundaria, los centros localizados en Las Palmas de Gran Canaria, Puerto del Rosario, Yaiza, La Oliva, Adeje, Santa Lucía de Tirajana (conurbación Cruce de Sardina-Vecindario-Doctoral), Agüimes y Pájara (Jandía) van desde institutos que cuentan con sólo 10 matriculados hasta los que alcanzan los 30 alumnos.

¹El análisis de este primer período fue realizado por Ángeles Yetano en el caso de Barcelona, Encarna Cabello en el de Málaga, M^a Teresa Páez en el de Madrid, y Bernabé López en el de Las Palmas "La evolución de los nacimientos de la colonia marroquí en España", Atlas de la inmigración magrebi en España, pp. 77-81. Además, para el caso del consulado de Barcelona entre los años 1993-1996, véase YETANO, Ángeles, "Nacimientos de niños marroquíes en la zona consular de Barcelona", en TALLER DE ESTUDIOS INTERNACIONALES MEDITERRÁNEOS, Lengua y Cultura de Origen: Niños Marroquíes en la Escuela Española, Ediciones del Oriente y del Mediterráneo, Madrid, 1999, pp. 49-61.

