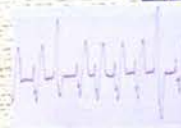




## HALLAZGOS ELECTROCARDIOGRAFICOS EN EL PERRO DE PRESA CANARIO CON CARDIOMIOPATIA DILATADA

Morales, M.; Corbera, J.A.; Juste, M.C.; Ynaraja, E. y Montoya, J.A.  
Medicina Interna. Facultad de Veterinaria de Las Palmas de Gran Canaria.  
35416-Arucas (Las Palmas). ESPAÑA. morales@cicei.ulpgc.es



### INTRODUCCION

La cardiomiopatía dilatada (CMD) es una enfermedad crónica de etiología no aclarada caracterizada por un curso subclínico prolongado, con dilatación de las cámaras cardíacas, adelgazamiento del miocardio y alteración sistólica que produce una insuficiencia cardíaca congestiva.

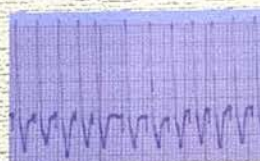
### OBJETIVOS

El objetivo de este estudio fue determinar las alteraciones electrocardiográficas que se presentan en la cardiomiopatía dilatada del perro de Presa Canario.

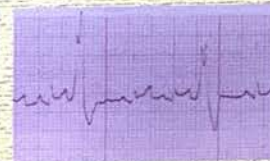


Presa Canario, macho, 8 años con Insuficiencia cardíaca congestiva por CMD

Las arritmias ventriculares resultaron menos frecuentes (24%) y aparecieron exclusivamente en los perros mayores de 7,5 años. La taquicardia ventricular paroxística y las extrasístoles ventriculares repetidas, con un 10% y 7% de frecuencia respectivamente, fueron las arritmias ventriculares más encontradas. Los bloqueos de rama izquierda del haz de His afectaron a un 22% de los enfermos y en un 51% de los pacientes encontramos alternancia eléctrica.



Fibrilación auricular. (DII-25 mm/seg;10 mm/mV)



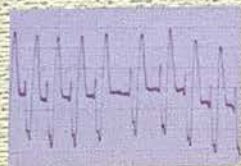
Extrasístoles ventriculares derechos (DII-25 mm/seg;10 mm/mV)

### MATERIAL Y METODOS

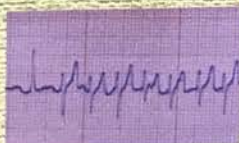
Se han realizado ECG en 41 perros de raza Presa Canario (38 machos y 3 hembras de 5 a 10 años de edad) que fueron diagnosticados de CMD en función de los criterios ISACHC.



Presa Canario, macho, 7 años, disnea y ascitis



Fibrilación auricular y bloqueo del fascículo anterior rama izquierda del haz de His. (DII-25 mm/seg;10 mm/mV)



Taquicardia ventricular paroxística. (DII-25 mm/seg;10 mm/mV)

### RESULTADOS

Los hallazgos electrocardiográficos revelan la presencia de taquiarritmias en un 66% de los casos, siendo las de origen supraventricular (41%) más frecuentes y presentándose fundamentalmente en pacientes menores de 8 años. La fibrilación auricular es la más frecuente afectando a un 17% de los enfermos.

### Hallazgos electrocardiográficos en Presa Canario con CMD

	n	%
Taquiarritmias supraventriculares	17	42
-Fibrilación auricular	7	17
-Taquicardia sinusal	6	15
-Extrasístoles supraventriculares	3	7
-Taquicardia auricular paroxística	1	2
Taquiarritmias ventriculares	10	24
-Extrasístoles ventriculares	4	10
-Taquicardia ventricular paroxística	4	10
-Pre-excitación ventricular	2	5
-Bloqueo fascículo anterior rama izquierda Haz de His	9	22
-Alternancia eléctrica	21	51

### CONCLUSIONES

En los perros de Presa Canario con CMD la arritmia más frecuente es la fibrilación auricular y tiene un indudable valor pronóstico la aparición de arritmias ventriculares en el curso de la enfermedad.

#### BIBLIOGRAFIA

- Sisson D, O'Grady MR, Calvert CA. Myocardial diseases of dogs. In: Fox PR, Sisson D, Moise NS, eds. *Canine and feline cardiology*. 2th ed. Philadelphia: WB Saunders, 1999:581-619.
- Sisson D, Thomas WP. Myocardial disease. In: Ettinger SJ, Feldman EC, eds. *Textbook of veterinary internal medicine*. 4th ed. Philadelphia: WB Saunders, 1995:995-1032.
- Calvert CA. Canine cardiomyopathy. In: Miller MS, Tilley LP, eds. *Manual of canine and feline cardiology*. Philadelphia: WB Saunders, 1995:145-70.