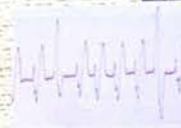




HALLAZGOS ELECTROCARDIOGRAFICOS EN EL PERRO DE PRESA CANARIO CON CARDIOMIOPATIA DILATADA

Morales, M.; Corbera, J.A.; Juste, M.C.; Ynaraja, E. y Montoya, J.A.
Medicina Interna. Facultad de Veterinaria de Las Palmas de Gran Canaria.
35416-Arucas (Las Palmas). ESPAÑA. morales@cicei.ulpgc.es



INTRODUCCION

La cardiomiopatía dilatada (CMD) es una enfermedad crónica de etiología no aclarada caracterizada por un curso subclínico prolongado, con dilatación de las cámaras cardíacas, adelgazamiento del miocardio y alteración sistólica que produce una insuficiencia cardíaca congestiva.

Las arritmias ventriculares resultaron menos frecuentes (24%) y aparecieron exclusivamente en los perros mayores de 7,5 años. La taquicardia ventricular paroxística y las extrasístoles ventriculares repetidas, con un 10% y 7% de frecuencia respectivamente, fueron las arritmias ventriculares más encontradas. Los bloqueos de rama izquierda del haz de His afectaron a un 22% de los enfermos y en un 51% de los pacientes encontramos alternancia eléctrica.

OBJETIVOS

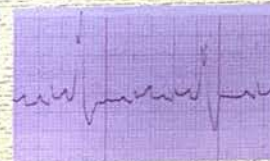
El objetivo de este estudio fue determinar las alteraciones electrocardiográficas que se presentan en la cardiomiopatía dilatada del perro de Presa Canario.



Preso Canario, macho, 8 años con Insuficiencia cardíaca congestiva por CMD



Fibrilación auricular. (DII-25 mm/seg;10 mm/mV)



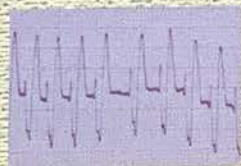
Extrasístoles ventriculares derechos (DII-25 mm/seg;10 mm/mV)

MATERIAL Y METODOS

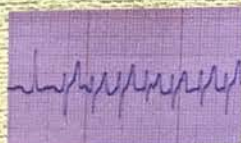
Se han realizado ECG en 41 perros de raza Presa Canario (38 machos y 3 hembras de 5 a 10 años de edad) que fueron diagnosticados de CMD en función de los criterios ISACHC.



Preso Canario, macho, 7 años, disnea y ascitis



Fibrilación auricular y bloqueo del fascículo anterior rama izquierda del haz de His. (DII-25 mm/seg;10 mm/mV)



Taquicardia ventricular paroxística. (DII-25 mm/seg;10 mm/mV)

RESULTADOS

Los hallazgos electrocardiográficos revelan la presencia de taquiarritmias en un 66% de los casos, siendo las de origen supraventricular (41%) más frecuentes y presentándose fundamentalmente en pacientes menores de 8 años. La fibrilación auricular es la más frecuente afectando a un 17% de los enfermos.

Hallazgos electrocardiográficos en Presa Canario con CMD

	n	%
Taquiarritmias supraventriculares	17	42
-Fibrilación auricular	7	17
-Taquicardia sinusal	6	15
-Extrasístoles supraventriculares	3	7
-Taquicardia auricular paroxística	1	2
Taquiarritmias ventriculares	10	24
-Extrasístoles ventriculares	4	10
-Taquicardia ventricular paroxística	4	10
-Pre-excitación ventricular	2	5
-Bloqueo fascículo anterior rama izquierda Haz de His	9	22
-Alternancia eléctrica	21	51

CONCLUSIONES

En los perros de Presa Canario con CMD la arritmia más frecuente es la fibrilación auricular y tiene un indudable valor pronóstico la aparición de arritmias ventriculares en el curso de la enfermedad.

BIBLIOGRAFIA

- Sisson D, O'Grady MR, Calvert CA. Myocardial diseases of dogs. In: Fox PR, Sisson D, Moise NS, eds. *Canine and feline cardiology*. 2th ed. Philadelphia: WB Saunders, 1999:581-619.
- Sisson D, Thomas WP. Myocardial disease. In: Ettinger SJ, Feldman EC, eds. *Textbook of veterinary internal medicine*. 4th ed. Philadelphia: WB Saunders, 1995:995-1032.
- Calvert CA. Canine cardiomyopathy. In: Miller MS, Tilley LP, eds. *Manual of canine and feline cardiology*. Philadelphia: WB Saunders, 1995:145-70.