

SEGREGACIÓN RESIDENCIAL Y RECURSOS MUNICIPALES. EL CASO DE LOS SISTEMAS URBANOS DEL ARCO METROPOLITANO DE BARCELONA

RESIDENTIAL SEGREGATION AND MUNICIPAL RESOURCES. THE CASE OF THE URBAN SYSTEMS OF THE SECOND RING OF BARCELONA METROPOLITAN REGION

Carles Donat Muñoz

Universidad Autónoma de Barcelona

Resumen

En este artículo se analiza la relación entre la segregación residencial y el gasto público de los municipios. El ámbito territorial de estudio son los sistemas urbanos que pivotan sobre las seis ciudades del arco metropolitano de Barcelona: Mataró, Granollers-Congost, Sabadell, Terrassa, Vilafranca del Penedès y Garraf. Para aproximarse a la segregación residencial se toman como referencia las secciones censales más vulnerables y las más acomodadas. Los resultados indican que la capacidad de gasto de las ciudades centrales, donde hay una mayor concentración de áreas vulnerables, es de media un 14,1% inferior al de los municipios del entorno, donde hay una mayor presencia de secciones acomodadas. Esta situación se reproduce de manera individual en cinco de los seis sistemas urbanos. La única excepción, es el sistema urbano de Granollers-Congost y se debe, precisamente, a una mayor concentración de áreas vulnerables en los municipios del entorno. Los resultados son coherentes con investigaciones previas que tenían como ámbito de estudio el conjunto de la región metropolitana de Barcelona.

Palabras clave: segregación residencial, región metropolitana de Barcelona, financiación municipal, equidad intermunicipal, efecto barrio.

Abstract

This paper analyses the relationship between residential segregation and municipal public expenditure. The area of the study is the urban systems of the Barcelona metropolitan region second ring: Mataró, Granollers-Congost, Sabadell, Terrassa, Vilafranca del Penedès and Garraf. To approach residential segregation, the most deprived and well-off census sections are taken as a reference. The results show that the spending capacity of the central cities, where there is a greater concentration of deprived areas, is on average 14.1% lower than that of the surrounding municipalities, where there is a greater presence of well-off census sections. This situation is reproduced individually in five of the six urban systems. The only exception is the Granollers-Congost urban system due to a greater concentration of vulnerable areas in the surrounding municipalities. The results are consistent with previous research

that had the whole of the metropolitan region of Barcelona as its area of study.

Keywords: residential segregation, Barcelona metropolitan area, municipal financing, inter-municipal equality, neighborhood effect.

1. INTRODUCCIÓN

La relación entre la segregación residencial y los recursos municipales, tema del presente trabajo, relaciona campos de estudio que, en no pocas ocasiones, se han abordado por separado desde diferentes disciplinas de las ciencias sociales.

Los estudios sobre segregación residencial tienen un extenso bagaje en la literatura internacional, y en el caso español han proliferado de manera notable en las dos últimas décadas, como ya hemos estudiado en trabajos previos (Donat, 2018). Dentro de los estudios sobre segregación residencial, uno de los temas que más interés han despertado es su interrelación con las desigualdades sociales (Domínguez, Leal, y Martínez-Goytre, 2012; Fujita, 2012; Nel-lo, 2014; Porcel, 2020; Sassen, 1991). Así, el enfoque mayoritario considera la segregación residencial como parte de un proceso en el cual, la segregación no es sólo el resultado final, sino que, la segregación puede incidir, a su vez, sobre la reproducción de las desigualdades. Es lo que se conoce como *efecto barrio*. Bien es cierto, que existen dificultades empíricas para demostrar esta relación causa-efecto (entre segregación y desigualdades). No obstante, las posiciones más comunes han tendido a afirmar la existencia de efectos perniciosos para la población de bajo nivel de renta, derivados específicamente del hecho de vivir en barrios segregados (van Ham, Manley, Bailey, Simpson, y Maclennan, 2012). Por su parte, en los debates sobre financiación municipal, uno de los objetos de estudio más recurrentes ha sido el del principio de equidad intermunicipal, lo que se conoce como *equidad horizontal* (Castells, Esteller, y Vilalta, 2003; Vilalta, 2018). En este sentido, algunos trabajos han mostrado, la ausencia en España de un mecanismo de distribución de las transferencias, desde el Estado y las Comunidades Autónomas a los municipios, basado en criterios de equidad, no solo poblacional, sino de equilibrio y compensación entre las diferentes capacidades fiscales de los municipios y sus necesidades. Estos mecanismos permitirían hacer compatibles los principios de autonomía y equidad en la financiación municipal (Vilalta, 2015).

Pues bien, este artículo busca puntos de intersección entre los dos temas, analizando la relación entre la segregación residencial y el gasto público de los municipios. Se trata de un *efecto barrio*, indirecto si se quiere, pero que tiene unas consecuencias finales sobre la reproducción de las desigualdades sociales bien evidente, ya que se traduce en diferentes capacidades de prestación de servicios públicos.

Este artículo da continuidad a diversas líneas de investigación. Así, en primer lugar, para aproximarse a la segregación residencial se parte del mapa de áreas vulnerables y áreas acomodadas de Cataluña, resultado del proyecto «Barrios y Crisis», donde se observó la tendencia a la separación en el territorio de la población con más y menos recursos (Donat, 2017; Nel-lo, 2018; Nel-lo y Blanco, 2015), en línea con algunas de las tendencias que se observaban en otras ciudades (Musterd, Marcińczak, van Ham, y Tammaru, 2017; Tammaru, Marcińczak, van Ham, y Musterd, 2016). En segundo, lugar la estrategia de análisis toma como referencia los trabajos desarrollados en el marco del proyecto «Efecto Barrio»², donde ya se ha analizado la relación existente entre la segregación residencial y el gasto público de los municipios de la región metropolitana de Barcelona (Nel-lo y Donat, 2017).

De los resultados obtenidos en estos proyectos, se puede concluir que los municipios con secciones censales en ambos extremos (vulnerables y acomodadas) tienen el gasto per cápita más reducido, incluso inferior a los municipios con solo secciones censales vulnerables. En cambio, los municipios sin secciones censales en ningún extremo y, especialmente, los municipios con solo secciones censales acomodadas tienen un gasto per cápita superior. De esta manera, los municipios que concentran más secciones vulnerables, y por lo tanto más necesidades, disponen de menos capacidad de gasto. En cambio, los municipios con más secciones acomodadas, y con menos necesidades, tienen disponibles más recursos.

Con estos antecedentes como hipótesis de partida, en este artículo el ámbito territorial de estudio se sitúa, no en el conjunto de la región metropolitana de Barcelona, sino en seis de sus subsistemas urbanos: Mataró, Granollers-Congost, Sabadell, Terrassa, Vilafranca y Garraf. El objetivo es doble. En primer lugar, analizar las particularidades de estos territorios, tanto por lo que respecta a los procesos de segregación urbana, como al gasto municipal. En segundo lugar, contrastar si las tendencias detectadas para la aglomeración metropolitana se reproducen también en estos ámbitos territoriales.

Por lo que respecta a la metodología, ya se ha avanzado que la aproximación a la segregación residencial se realiza considerando las secciones censales más vulnerables y las más acomodadas, definidas en el proyecto Barrios y Crisis (Jiménez y Donat, 2018). Esta aproximación se entronca, en parte, con

1 «Barris desfavorits davant la crisi. Segregació urbana, innovació social i capacitat cívica» financiado por el programa de investigación Rercaixa. Ref: 2012ACUP00004.

2 «Efecto Barrio. Los impactos sociales de las desigualdades territoriales y las políticas urbanas redistributivas en las grandes ciudades españolas» financiado por la convocatoria 2016 del Programa Estatal de investigación, desarrollo e innovación orientada a los retos de la sociedad (Referencia CSO2016-75236-C2-2-R) en el marco del Plan Estatal de Investigación Científica y Técnica y de Innovación 2013-2016.

la línea de otros trabajos que se han desarrollado en las últimas décadas en España, focalizados en detectar las secciones vulnerables, en muchos casos con el objetivo de orientar las actuaciones públicas (DOGC, 2004b, 2004a; Hernández-Aja, 1997; Hernández-Aja, Matesanz, y García, 2015; Vázquez, Palacios, y Martínez, 2018). No obstante, en nuestro caso este enfoque se amplía, incorporando también las secciones acomodadas. De esta manera, se pone el énfasis en las dos situaciones extremas, el crecimiento de las cuales es común en los procesos de segregación en muchas ciudades, y que con otro tipo de indicadores —por ejemplo, el índice de disimilitud— serían más difíciles detectar (Jiménez y Donat, 2018)³.

En cuanto a los datos de gasto municipal, se ha tomado como fuente las liquidaciones de presupuestos de los entes locales de Cataluña publicados por la Dirección General de Administración Local de la Generalitat de Catalunya para el período 2012-2017⁴. Para evitar el efecto de años atípicos se ha trabajado con el promedio del período. Esta información también se puede descargar en el portal habilitado por el Ministerio de Hacienda del Gobierno de España⁵.

Un último aspecto metodológico con relación a la delimitación de los sistemas urbanos. En este trabajo se han utilizado las divisiones del Plan Territorial Metropolitano de Barcelona (Departament de Política Territorial i Obres Públiques, 2010). Se trata del documento de planeamiento territorial vigente en el ámbito de estudio. La delimitación está basada en criterios funcionales a partir de la movilidad cotidiana residencia-trabajo.

Después de esta introducción, en el segundo apartado se presenta información de contexto del territorio de estudio, para a continuación analizar el mapa de secciones vulnerables y acomodadas. Asimismo, se establece una tipología de municipios en función de la presencia o no de este tipo de secciones. En el tercer apartado, se analizan los datos de gasto municipal relacionándolos con la estructura territorial de los sistemas urbanos y con las tipologías de municipios elaboradas con anterioridad. Finalmente, en el cuarto apartado se presentan las conclusiones.

2. LA SEGREGACIÓN RESIDENCIAL EN LOS SISTEMAS URBANOS DEL ARCO METROPOLITANO DE BARCELONA

Una de las principales características de la región metropolitana de Barcelona es su carácter policéntrico (Nello, 2002; Trullén y Boix, 2003). Bien es

3 Para un mayor detalle de las fuentes y de la metodología utilizada puede consultarse la publicación referenciada.

4 http://municat.gencat.cat/ca/Temes/hisendes-locales/publicacio_de_les_dades/#bloc3

5 <https://serviciotelematicosexh.hacienda.gob.es/SGFAL/CONPREL>

cierto que la aglomeración central de la ciudad de Barcelona y su continuo urbano concentran el 50,4% de los 5.155.174 de habitantes (Tabla 1). No obstante, a lo largo de un arco circundante se localizan un conjunto de seis ciudades de dimensiones poblacionales muy notables, que funcionan como subcentros metropolitanos y alrededor de las cuales se han configurado unos subsistemas urbanos (Nel-lo, 2000). Entre todas estas ciudades concentran 730.572 habitantes, el 14,2% de la población de la región metropolitana, y el conjunto de estos sistemas urbanos alcanzan 1.150.908 habitantes, el 22,3% del total metropolitano.

Tabla 1. Población de las ciudades del arco metropolitano de Barcelona y de sus sistemas urbanos. 2019.

Ciudades centrales			Sistemas urbanos		
Granollers	61.275	1,20%	Granollers-Congost	170.722	3,30%
Mataró	128.265	2,50%	Mataró	171.974	3,30%
Sabadell	213.644	4,10%	Sabadell	260.517	5,10%
Terrassa	220.556	4,30%	Terrassa	324.419	6,30%
Vilafranca del Penedès	39.746	0,80%	Vilafranca	72.389	1,40%
Vilanova i la Geltrú	67.086	1,30%	Garraf	150.887	2,90%
Subtotal	730.572	14,20%	Subtotal	1.150.908	22,30%
Total RMB	5.155.174	100,00%	Total RMB	5.155.174	100,00%

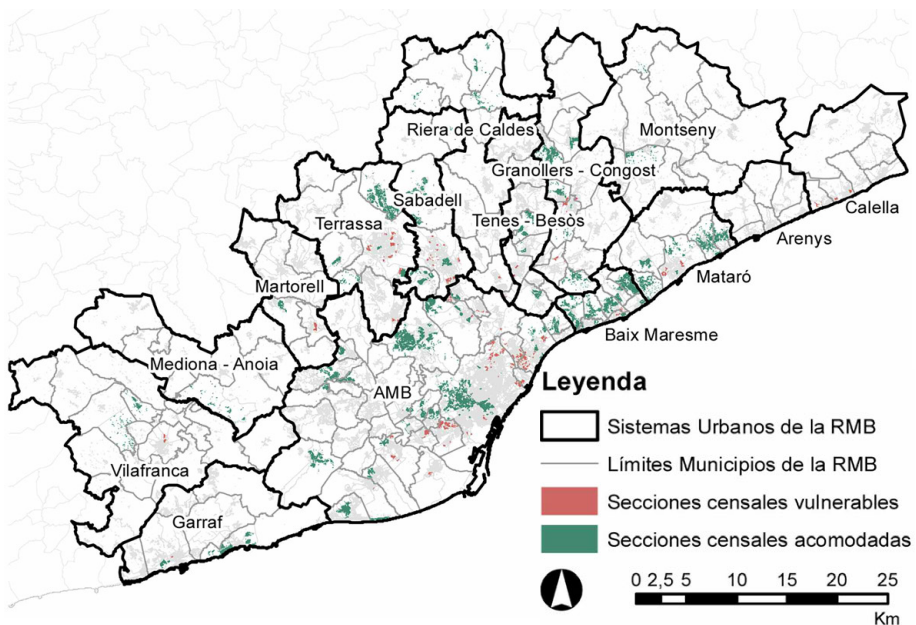
Fuente: Padrón continuo de población. INE

Las ciudades de Terrassa (220.556 habitantes) y Sabadell (213.644) son las más pobladas, así como sus sistemas urbanos (324.419 habitantes el de Terrassa y 260.517 el de Sabadell). En un segundo nivel se encuentran Mataró (128.265 habitantes la ciudad y 171.974 el sistema urbano), Vilanova i la Geltrú (67.086 y 150.887) y Granollers (61.275 y 170.722); y, finalmente, Vilafranca del Penedès (39.746 y 72.389).

Además de su peso poblacional, cabe destacar, al menos, otro atributo de estas ciudades, que ayuda a comprender, tanto el carácter policéntrico de la región metropolitana, como los procesos de segregación residencial. En efecto, las ciudades del arco metropolitano de Barcelona se caracterizan por la variedad de tejidos urbanos, fruto del pasado industrial y de su evolución posterior. Cada uno de estos tejidos, y dentro de estos sus diferentes barrios, presentan atributos de centralidad, accesibilidad, nivel de servicios y equipamientos, características del parque de viviendas, estigmatización, entre otros, que los hacen particulares y al mismo tiempo más o menos atractivos y accesibles desde el punto de vista del esfuerzo económico de los hogares. No es el objetivo de este artículo entrar en las diferentes causas de la segrega-

ción residencial. En cambio, si se quiere resaltar que las pautas de localización de las áreas vulnerables y acomodadas, que se muestran a continuación, presentan una estrecha relación con unas tipologías de tejidos concretas y no con otras.

Figura 1. Secciones censales vulnerables y acomodadas en los sistemas urbanos de la región metropolitana de Barcelona. 2012



Fuente: Elaboración propia a partir de «Barrios y crisis» (2018)

En la Figura 1 se han representado las secciones censales más vulnerables y las secciones censales más acomodadas de la región metropolitana de Barcelona. Por lo que respecta a las ciudades del arco metropolitano, una primera idea que se puede extraer cuando se observa el mapa es que cinco de las seis ciudades (Mataró, Granollers, Sabadell, Terrassa y Vilanova i la Geltrú) cuentan con secciones censales situadas en ambos extremos, tanto vulnerables como acomodadas. Hay que destacar que es una situación poco común entre los municipios metropolitanos —solo se da en 15 de 164—, y que es debida en buena medida a la diversidad de tejidos urbanos a la que se ha hecho referencia más arriba.

Si se reduce la escala sobre cada una de las ciudades se puede apreciar que las secciones acomodadas se localizan en dos tipos de áreas (Figura 2). En primer lugar, en tejidos centrales situados en los cascos históricos (casos de

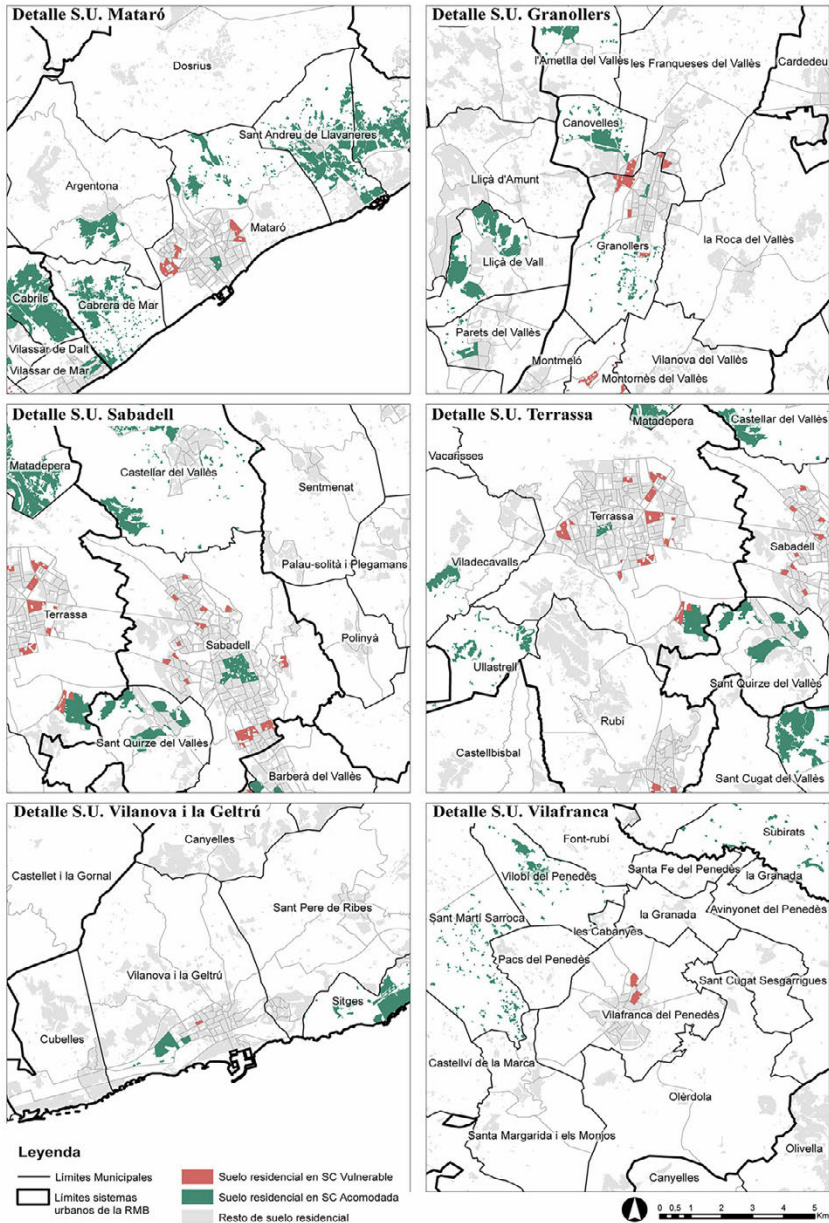
Mataró, Granollers, Terrassa y Sabadell) o en los ensanches de finales del siglo XIX y principios del siglo XX (en Sabadell). En segundo lugar, hay algunos emplazamientos de secciones censales acomodadas en barrios situados en los límites externos de los municipios y que responden a una tipología de urbanización de baja densidad (barrio de Vista Alegre en Mataró, L'Aragai en Vilanova i la Geltrú y Can Parellada en Terrassa).

Por su parte, las secciones censales vulnerables se localizan también en diferentes tipos de tejidos urbanos: desarrollos que originariamente fueron de urbanización marginal (Torre-Romeu en Sabadell); en polígonos de viviendas del período 1955-1975 (Espronceda y Campoamor en Sabadell, Can Bassa en Granollers, Sant Llorenç en Terrassa); en áreas que combinan promociones pequeñas y medianas y de autoconstrucción del período 1955-1975 (Palau-Rocafonda y Cerdanyola en Mataró, Espinell en Vilafranca del Penedès); y, finalmente, en cascos históricos (Vilafranca del Penedès). Cabe decir, que en algunas de las áreas vulnerables se suceden diferentes tejidos a los que se acaban de hacer referencia (Can Puiggener, en Sabadell; Can'Anglada en Terrassa; Congost en Granollers, por destacar algunas).

En conjunto, se trata de áreas periféricas dentro de estos municipios (a excepción del centro de Vilafranca del Penedès), con malas calidades edificatorias y que en su origen estuvieron privadas de servicios urbanos básicos. Asimismo, pese a las mejoras experimentadas desde la reinstauración de los ayuntamientos democráticos, aún presentan algunos déficits importantes. Además, en la mayoría de los casos se trata de secciones censales con un porcentaje de población extranjera muy por encima de la media de los municipios.

Ahora bien, el análisis de la estructura socio-territorial de estas ciudades no se puede circunscribir a sus límites municipales, sino que, como se puede deducir de un contexto metropolitano, abraza un territorio más extenso de escala supramunicipal. Así, en las Figuras 1 y 2 se puede apreciar como la mayoría de los municipios circundantes, o bien no tienen secciones censales situadas en los extremos, o bien, en caso de tenerlas, son siempre acomodadas. Las únicas excepciones se dan en los sistemas urbanos de Granollers-Congost y en el de Terrassa. En el primero, las ciudades de Canovelles y les Franqueses del Vallès tienen áreas vulnerables que presentan continuidad con los tejidos urbanos de la ciudad central. Asimismo, en la parte situada al sur de este sistema urbano se localizan secciones vulnerables en el municipio de Montornés del Vallès. Por su parte, en el sistema urbano de Terrassa hay dos emplazamientos de secciones vulnerables en el municipio de Rubí.

Figura 2. Secciones censales vulnerables y acomodadas.
Detalle de los seis sistemas urbanos del arco metropolitano de Barcelona



Fuente: Elaboración propia a partir de «Barrios y crisis» (2018)

Trabajos más detallados sobre los tejidos urbanos de los municipios con secciones acomodadas, han llegado a dos conclusiones de especial interés para el análisis que se ha llevado a cabo en este artículo. En primer lugar, hay un peso importante de tipologías edificatorias unifamiliares en urbanizaciones de baja densidad (Muñoz, 2004; Nel-lo, 2018). En segundo lugar, una parte significativa de la población de estos municipios, y por ende de las secciones acomodadas, procede de las ciudades centrales de los sistemas urbanos que estamos analizando (Ruiz, Velasco, y Serrano, 2017; Serra, 2003).

En definitiva, el análisis de la segregación urbana desde una perspectiva supramunicipal permite aproximarse de una manera más adecuada al fenómeno y poner en relación los territorios y la población de los municipios de los sistemas urbanos. De esta manera, se puede apreciar que en las ciudades centrales se localizan muchos de los barrios y áreas más desfavorecidas, mientras que en algunos municipios del entorno se concentra la población con más recursos.

3. RECURSOS MUNICIPALES EN LOS SISTEMAS URBANOS

Una de las consecuencias del proceso de integración metropolitana es, como se acaba de ver, la configuración de un mapa de áreas vulnerables y acomodadas con desequilibrios muy significativos entre municipios y, de manera notable, en los sistemas urbanos del arco metropolitano de Barcelona. En este apartado el foco se sitúa en la relación entre las pautas de segregación residencial y el gasto municipal liquidado per cápita. Cabe recordar que, para evitar años atípicos, se utiliza el promedio del periodo 2012-2017.

Como dato de contexto, hay que situar el gasto por habitante de los seis sistemas urbanos de las ciudades del arco metropolitano ligeramente por debajo, pero próximos a la media, del conjunto de la región metropolitana⁶ (1.008,1€ frente a 1.022,1€). Si se pone el foco en los seis sistemas urbanos, un primer resultado a destacar es que el gasto medio por habitante de las ciudades centrales durante el periodo 2012-2017 es un 14,1% inferior al del resto de municipios de los sistemas urbanos (951,8€ frente a 1.107,4€) (Tabla 2).

6 Se excluye el municipio de Barcelona con un gasto y un peso poblacional muy superiores a la media.

Tabla 2. Gasto per cápita de los Ayuntamientos. Promedio 2012-2017 (en €).

Sistema urbano	Total sistema urbano	Ciudad central (1)	Resto sistema urbano (2)	Diferencia (1-2)
Granollers	1.123,0	1.201,3	1.078,8	11,4%
Mataró	1.085,3	1.030,9	1.247,7	-17,4%
Sabadell	919,9	902,1	1.001,8	-10,0%
Terrassa	912,0	824,8	1.100,7	-25,1%
Vilafranca	1.096,2	1.070,1	1.129,9	-5,3%
Vilanova	1.106,9	1.075,9	1.132,4	-5,0%
Total	1.008,1	951,8	1.107,4	-14,1%

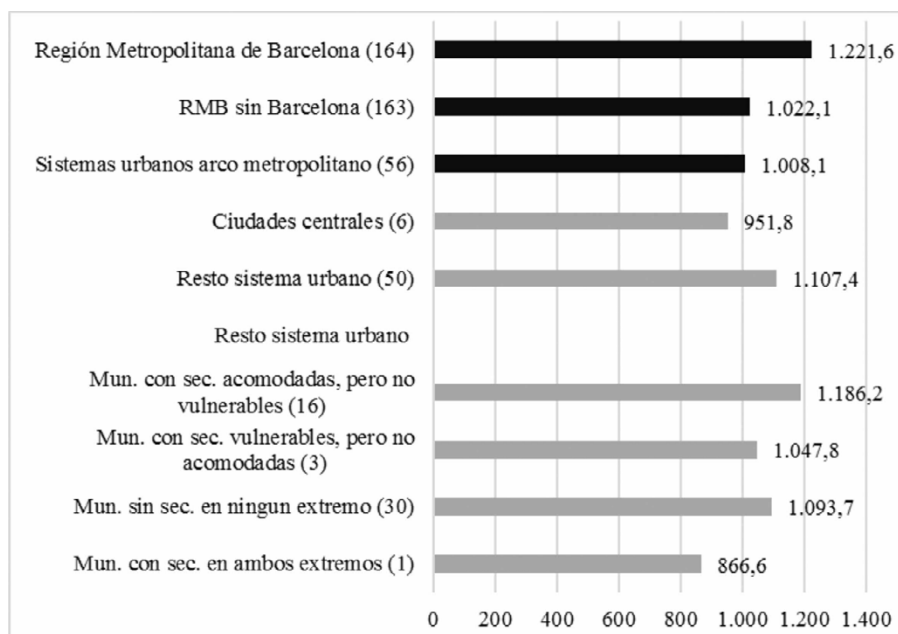
Fuente: Elaboración propia a partir de Liquidaciones de presupuestos de los entes locales de Cataluña. Dirección General de Administración Local de la Generalitat de Catalunya y Padrón continuo de población. INE

Además, esta situación se repite, con diferentes intensidades, en todos los sistemas urbanos, excepto en el de Granollers-Congost. Así, en el sistema urbano de Terrassa la diferencia del 25,1% entre el gasto de la ciudad central y el resto de los municipios es la más elevada (824,8€ frente a 1.100,7€), seguida del de Mataró (17,4%, 1.030,9€ frente a 1.247,7€). En tercer lugar, se sitúa el sistema urbano de Sabadell, donde el gasto de la ciudad central es un 10% inferior que el del conjunto de municipios circundantes (902,1€ frente a 1.001,8€). En el sistema de Vilafranca del Penedès la ciudad central tiene un 5,3% menos de gasto que el resto de las localidades (1.070,1€ frente a 1.129,9€). En quinto lugar, se sitúa el sistema del Garraf, donde el gasto de Vilanova i la Geltrú es un 5% inferior al del resto de municipios (1.075,9€ frente a 1.132,4€). Finalmente, como se ha avanzado, el sistema urbano de Granollers-Congost es la única excepción, ya que el gasto de la ciudad central es un 11,4% superior al del resto de municipios (1.201,3€ frente a 1.078,8€). Por un lado, Granollers tiene un gasto per cápita muy superior a la del resto de las ciudades del arco metropolitano. Por otro lado, en este sistema urbano hay hasta tres municipios (Canovelles, les Franqueses del Vallès y Montmeló) con una presencia significativa de áreas vulnerables. Estas particularidades explican la excepcionalidad de este sistema urbano y vienen a ratificar la incidencia del fenómeno de la segregación residencial en los recursos municipales.

Los datos indican, pues, que, efectivamente, los municipios del entorno de las ciudades del arco metropolitano, donde hay una mayor concentración de áreas acomodadas y, en cambio, menor presencia de secciones vulnerables, tienen una mayor capacidad de gasto que las ciudades centrales, que concentran más zonas vulnerables. Esta afirmación se puede acabar de corro-

borar si se agrupan los 50 municipios de los entornos urbanos en función de su situación con respecto a la segregación residencial (Figura 3).

Figura 3. Gasto per cápita de los Ayuntamientos según tipología de municipio y ámbito territorial. Promedio 2012-2017 (en €)



Fuente: Elaboración propia a partir de Liquidaciones de presupuestos de los entes locales de Cataluña. Dirección General de Administración Local de la Generalitat de Catalunya y Padrón continuo de población. INE

Así, en primer lugar, los 16 municipios que responden a la tipología *con secciones acomodadas, pero no vulnerables*, disponen del gasto per cápita más elevado durante el periodo 2012-2017, llegando a los 1.186,2€. En segundo lugar, los municipios en la situación contraria, es decir, *con secciones vulnerables, pero no acomodadas*, ven bajar su gasto per cápita de manera notable hasta los 1.047,8€. La diferencia de 138,4€ por habitante no es menor, sino todo lo contrario, ya que se sitúa en el 13,2%. En tercer lugar, los municipios *sin secciones censales en ninguno de los dos extremos* tienen un gasto de 1.093,7€ por persona y se sitúan en un punto intermedio, más próximos a los municipios con barrios vulnerables. Finalmente, el único municipio, a excepción de las ciudades centrales, *con secciones censales en ambos extremos*, Canovelles, presenta un gasto público de 866,6€ per cápita, muy por debajo del resto.

En definitiva, se puede apreciar cómo, atendiendo a la capacidad de gasto de los municipios, la distribución de los recursos no sigue el principio de *equidad horizontal* al que se hacía referencia en la introducción. Esta inequidad, además se ve amplificada por los diferentes niveles de necesidad en cada una de las tipologías de municipios.

4. CONCLUSIONES

Este trabajo tiene por objetivo analizar la relación entre la segregación residencial y los recursos de los municipios, en concreto sobre su capacidad de gasto. Para ello se ha focalizado el estudio en los sistemas urbanos de las ciudades del arco metropolitano de Barcelona. Estas ciudades, se caracterizan por su pasado industrial, lo cual, unido a su evolución posterior, ha dado lugar a una diversidad de tejidos en su interior y, al mismo tiempo, a una integración funcional con los municipios de su entorno. Desde el punto de vista de la segregación residencial, las ciudades centrales de estos sistemas urbanos tienden a concentrar la mayoría de las secciones censales vulnerables, principalmente en tejidos urbanos que tienen su origen en barrios periféricos desarrollados en el periodo 1955-1975. Por su parte, las secciones censales acomodadas, aunque aún presentes en las ciudades centrales, se concentran, principalmente, en algunos de los municipios del entorno de estas ciudades, en general, en tejidos de baja densidad con predominio de tipologías unifamiliares cuyos desarrollos se aceleraron a partir de mediados de la década de 1980.

Sobre esta base socio-territorial se ha analizado el gasto per cápita de los ayuntamientos durante el periodo 2012-2017. Los resultados indican que las ciudades centrales de los sistemas urbanos tienen de media un gasto el 14,1% inferior al del conjunto de municipios de su entorno. Esta situación se reproduce de manera individual en cinco de los seis sistemas urbanos analizados, pero sobresalen las diferencias que se dan en Terrassa (25,1%) y Mataró (17,1%). En un segundo nivel se sitúa Sabadell (10%) y, finalmente, Vilafranca del Penedès (5,3%) y el Garraf (5%). Granollers-Congost es la excepción, ya que la ciudad central tiene un gasto el 11,4% superior que el conjunto de municipios del entorno.

Estos resultados tienen una elevada correlación con la distribución de las áreas vulnerables y acomodadas. Así, a más concentración de secciones vulnerables, es decir, en las ciudades centrales, el gasto per cápita es inferior. En cambio, a más presencia de secciones censales acomodadas, como es el caso de los municipios del entorno, el gasto per cápita es mayor. De hecho, cuando se ha entrado a estudiar el sistema urbano de Granollers-Congost se ha visto que la excepcionalidad —además de tratarse de la ciudad con mayor gasto de las seis consideradas— se deriva de la mayor dispersión de las secciones censales vulnerables en el conjunto de municipios de su entorno.

Los resultados van en la línea de los que ya se habían obtenido en trabajos previos para el conjunto de la región metropolitana de Barcelona y vienen a confirmar la estrecha relación existente entre segregación residencial y gasto de los Ayuntamientos. Así, pues, se puede reafirmar la hipótesis de partida a modo de conclusión general y hacerla extensiva a los sistemas urbanos del arco metropolitano de Barcelona: los municipios con mayor concentración de áreas vulnerables y, por lo tanto, de necesidades, tienen menor capacidad de gasto. En cambio, los municipios con una presencia mayor de zonas acomodadas y, con unas necesidades inferiores —o por lo menos no tan acuciantes—, disponen de más capacidad de gasto. Dicho de otro modo, la segregación residencial se ve reflejada en el gasto de los municipios, y con ello en la capacidad de prestar servicios públicos. De esta manera, la segregación residencial incide sobre el sistema de bienestar e, indirectamente si se quiere, sobre la reproducción de las desigualdades sociales.

Se espera dar continuidad a la línea de trabajo iniciada ampliando el ámbito territorial de estudio y profundizando en el análisis de los presupuestos municipales, tanto en el capítulo de gastos como en el de ingresos. No obstante, los resultados obtenidos hasta ahora pueden servir de orientación para algunas políticas públicas. En primer lugar, se reafirma la necesidad de afrontar la financiación municipal desde el principio de la *equidad horizontal*, entre otras cosas, para intentar revertir el *efecto barrio* que se acaba de mostrar. En segundo lugar, se ponen de manifiesto las dificultades que los municipios, de manera individual, pueden tener para mejorar las condiciones de vida en los barrios más vulnerables. Para desarrollar estas políticas «territorializadas», serían necesarios, pues, instrumentos y programas con financiación supramunicipal.

BIBLIOGRAFÍA

- Castells, A., Esteller, A. y Vilalta, M. (2003). Tax capacity disparities and fiscal equalization: The case of Spain Local Governments. En G. Fäber y N. Otter (Eds.), *Reforms of local fiscal equalization in Europe*, pp. 297-338. Speyer: Deutsches Forschungsinstitut für öffentliche Verwaltung.
- Departament de Política Territorial i Obres Públiques. (2010). *Pla Territorial Metropolità de Barcelona*. Barcelona: Departament de Política Territorial i Obres Públiques. Generalitat de Catalunya.
- DOGC. *Decret 369/2004, de 7 de setembre, pel qual es desenvolupa la Llei 2/2004, de 4 de juny, de millora de barris, àrees urbanes i viles que requereixen atenció especial*, (2004a).
- DOGC. *Llei 2/2004, de 4 de juny, de millora de barris, àrees urbanes i viles que requereixen atenció especial*, (2004b).
- Domínguez, M., Leal, J. y Martínez-Goytre, E. (2012). The Limits of Segregation as an Expression of Socioeconomic Inequality: The Madrid Case. En T. Maloutas

- y K. Fujita (Eds.), *Residential Segregation en Comparative Perspective. Making Sense of Contextual Diversity*, pp. 217-236. Surrey (England): Ashgate.
- Donat, C. (2017). Crisis, ciclo inmobiliario y segregación urbana en la región metropolitana de Barcelona. *Archivio Di Studi Urbani e Regionali*, (118 supl.), 195-219. doi: 10.3280/ASUR2017-118S10
- Donat, C. (2018). La segregación urbana: marco teórico-conceptual y estado de la cuestión. En O. Nel-lo y I. Blanco (Eds.), *Barrios y Crisis. Crisis económica, segregación urbana e innovación social en Cataluña*, pp. 27-50. Valencia: Tirant Humanidades.
- Fujita, K. (2012). Conclusion: Residential Segregation and Urban Theory. En T. Maloutas y K. Fujita (Eds.), *Residential Segregation en Comparative Perspective. Making Sense of Contextual Diversity*, pp. 286-322. London: Ashgate.
- Hernández-Aja, A. (1997). Análisis urbanístico de barrios desfavorecidos: catálogo de áreas vulnerables españolas. *Cuadernos de Investigación Urbanística*, (19), 1-104.
- Hernández-Aja, A., Matesanz, Á. y García, C. (2015). *Atlas de los barrios vulnerables de España. 12 ciudades 1991/2001/2006*. Madrid: Instituto Juan de Herrera.
- Jiménez, E. y Donat, C. (2018). El estudio de la segregación urbana: estrategia metodológica. En O. Nel-lo y I. Blanco (Eds.), *Barrios y Crisis. Crisis económica, segregación urbana e innovación social en Cataluña*, pp. 51-71. Valencia: Tirant Humanidades.
- Muñoz, F. (2004). *La Producció residencial de baixa densitat a la província de Barcelona, 1985-2001*. Universitat Autònoma de Barcelona, Barcelona.
- Musterd, S., Marcińczak, S., van Ham, M., y Tammaru, T. (2017). Socioeconomic segregation in European capital cities. Increasing separation between poor and rich. *Urban Geography*, 38(7), 1.062-1.083. doi: 10.1080/02723638.2016.1228371
- Nel-lo, O. (2000). Ciudades intensas. Reflexiones sobre el papel de las ciudades de la segunda corona metropolitana en la articulación del área urbana de Barcelona. En C. Bellet y J. M. Llop (Eds.), *Ciudades intermedias. Urbanización y sostenibilidad*, pp. 225-245. Lleida: Milenio.
- Nel-lo, O. (2002). *Cataluña, ciudad de ciudades*. Lleida: Editorial Milenio.
- Nel-lo, O. (2014). Desigualdad social y segregación urbana en la región metropolitana de Barcelona. *XII Coloquio Del Grupo de Geografía Urbana (GGU) de La Asociación de Geógrafos Españoles (AGE)*. Madrid, 11-13 de junio 2014.
- Nel-lo, O. (2018). La segregación urbana en Cataluña. En I. Blanco y O. Nel-lo (Eds.), *Barrios y Crisis. Crisis económica, segregación urbana e innovación social en Cataluña*, pp. 71-110. Valencia: Tirant Humanidades.
- Nel-lo, O. y Blanco, I. (2015). La segregación urbana a la región metropolitana de Barcelona. *Publicacions Del Pla Estratègic Metropolità de Barcelona*, 24.

- Nel-lo, O. y Donat, C. (2017). Segregación residencial y gasto municipal en la región metropolitana de Barcelona: la necesidad de políticas supramunicipales. *XXV Congreso de La AGE. Naturaleza, Territorio y Ciudad En Un Mundo Global*, 2.545-2.553. Madrid: Asociación de Geógrafos Españoles.
- Porcel, S. (2020). *Desigualdad social y segregación residencial, una relación compleja*. Madrid: Fundación FOESSA.
- Ruiz, E., Velasco, A. y Serrano, M. (2017). *Migracions intermunicipals al territori metropolità de Barcelona, 2001-2015*. Barcelona: Àrea Metropolitana de Barcelona. Servei d'Estudis Territorials.
- Sassen, S. (1991). *The Global City: New York, London, Tokyo*. Princeton: Princeton University Press.
- Serra, J. (dir). (2003). *El Territori metropolità de Barcelona. dades bàsiques, evolució recent i perspectives*. Barcelona: Mancomunitat de Municipis de l'Àrea Metropolitana de Barcelona.
- Tammaru, T., Marcinczak, S., van Ham, M. y Musterd, S. (Eds.). (2016). *Socio-Economic Segregation in European Capital Cities. East meets west*. Abingdon, Oxon: Routledge.
- Trullén, J. y Boix, R. (2003). Barcelona, Metropolis policentrica en red. *Departament d'Economia Aplicada, Working Paper*, 31.
- van Ham, M., Manley, D., Bailey, N., Simpson, L. y Maclennan, D. (Eds.). (2012). *Neighbourhood Effects Research: New Perspectives*. doi: dx.doi.org/10.1007/978-94-007-2309-2
- Vázquez, C., Palacios, A. y Martínez, J. (2018). Housing en the context of urban vulnerability: Madrid's municipal policies and practices tackling residential vulnerability. En E. Bargelli y T. Heitkamp (Eds.), *New developments in southern european housing*, pp. 79-126. Pisa: Pisa University Press.
- Vilalta, M. (Ed.). (2015). *Autonomía y equidad en la financiación municipal: dos principios compatibles*. Barcelona: Publicacions i edicions de la Universitat de Barcelona.
- Vilalta, M. (2018). La hisenda local a Catalunya: Evolució recent, situació actual i principals reptes - Dialnet. *Revista Catalana de Dret Públic*, (57), 97-112. doi: [10.2436/rcdp.i57.2018.3236](https://doi.org/10.2436/rcdp.i57.2018.3236)