



Las pintaderas de terracota de Gran Canaria Estudio morfotecnológico y funcional

José Molina González

Programa: 3-Historiografía, Fuentes y Métodos de la Investigación Histórica

Departamento: 212-Ciencias Históricas

Director: Ernesto Martín Rodríguez, Departamento de Ciencias Históricas ULPGC

Codirector: José Barrios García, Departamento de Análisis Matemático ULL

Resumen

Las pintaderas son uno de los objetos más singulares de la cultura material de los antiguos canarios. Su estudio ha sido abordado por los principales investigadores de la arqueología canaria, destacando entre los temas más polémicos sus funciones y significado.

Nuestro trabajo utiliza la etnomatemática y la arqueología experimental. Abordamos tanto la localización y catalogación de las piezas como su análisis visual, geométrico y espacial, centrándonos especialmente en su decoración geométrica. Los datos obtenidos se han registrado en varios sistemas de información y la validez estadística de los resultados se ha analizado usando técnicas de arqueología cuantitativa.

Objetivos

Generales

- Elaborar el corpus de las pintaderas de Gran Canaria.
- Estudiar las técnicas de ejecución y de decoración.
- Clasificar y codificar los elementos de los diseños.
- Analizar los grupos de simetría de las decoraciones.
- Analizar la distribución espacial de los diseños.
- Experimentar los procedimientos de elaboración y uso.

Específicos

- Construir una base de datos relacional para gestionar el corpus de pintaderas.
- Implementar un repositorio de imágenes con un sistema avanzado de metadatos.
- Implementar un SIG como soporte de los análisis espaciales.
- Definir la cadena operativa de la elaboración de las pintaderas.
- Reproducir pintaderas utilizando la cadena operativa.
- Contrastar las hipótesis sobre sus funciones y usos.
- Análisis estadístico de los resultados obtenidos.

Etapas principales

Elaboración del corpus de pintaderas

Reconstrucción experimental de la cadena operativa

Entendemos que los diseños se organizaban en 3 niveles:

- Nivel 1: Moldeado de la pieza y contorno de la base.
- Nivel 2: Determinación de las zonas a decorar.
- Nivel 3: Decoración de las zonas en resalte.



Esquema de codificación de los diseños

Código del diseño triangular anterior:

`(TRI;[ANG,1,R;(PTI,1),(PTD,2)],[ANG,2,V],[ANG,2,R;(PTI,1),(PTD,2)], [TRI,3,V,])`

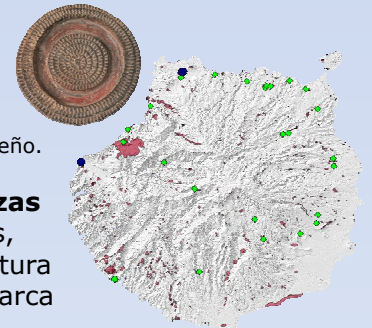
Análisis espacial mediante SIG

Estudio de la distribución geográfica de las decoraciones y las simetrías.

Polígonos rosa: carta arqueológica.

Puntos verdes: yacimientos con pintaderas.

Puntos azules: yacimientos con pintaderas de este diseño.



Experimentación con el uso de las piezas

Determinar sus posibilidades y limitaciones, contrastando las hipótesis de uso en la pintura corporal (impresión en positivo) y como marca en los cierres de graneros (impresión en negativo).



Impresión en positivo



Impresión en negativo

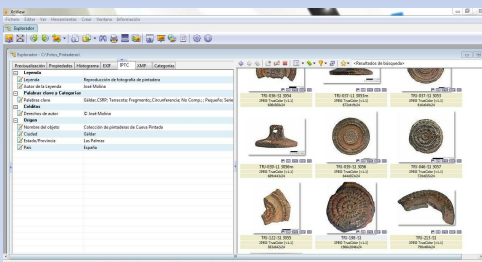
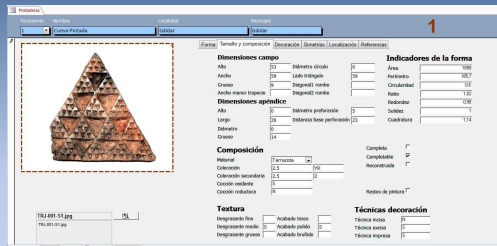
Análisis semiótico: Las pintaderas como signos transmisores de un mensaje codificado en sus diseños o con valor simbólico espiritual o de identificación de una persona o grupo.

Pintadera de Gáldar



Resultados

Base de datos con 514 pintaderas catalogadas hasta el momento. Cada pintadera produce un registro en el que se contemplan unas 60 variables.



Repositorio de fotos con un conjunto de metadatos identificativos siguiendo el estándar IPTC. Permite búsquedas y selecciones de imágenes por distintos criterios.

Codificación de los diseños y las simetrías de cada pintadera.

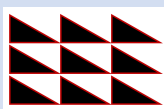
Código: pma2



Grupo de simetría unidimensional



Código: p1



Grupo de simetría bidimensional



Mapas temáticos mostrando la distribución geográfica de los diseños y de los grupos de simetría. Determinados diseños están localizados en zonas concretas de la isla.

El estudio incluye la relación de las pintaderas con otros artefactos y con diversos tipos de yacimientos.

Propuestas contrastadas experimentalmente sobre su funcionalidad y significado.

Aplicaciones

- Aplicación del método de codificación a otros objetos decorados: cuevas, ídolos y cerámicas pintadas.

- Contraste estadístico de la variabilidad decorativa de los objetos según territorio, cronología, funcionalidad o valor simbólico.

- Obtención de mapas de distribución de los diseños comunes a todos los artefactos.



Cerámica de Gáldar con el mismo diseño decorativo de la pintadera anterior. El Museo Canario.

Referencias

- Cruz de Mercadal, M. C. et al. (2013) *Pintaderas de El Museo Canario*. El Museo Canario.
- Marcy, G. (1940) "La vraie destination des *pintaderas* des îles Canaries". *Journal de la Société des Africanistes* (Paris), vol. 10, pp: 163-180 + pl. 1-2.
- Martín de Guzmán, C. (1984) *Las culturas prehistóricas de Gran Canaria*. Cabildo de G. C.
- Verneau, R. (1883) "Las pintaderas de Gran Canaria". *Anales de la Sociedad Española de Historia Natural* (Madrid), vol. 12, pp: 319-339 + láms. 5-8.
- Washburn, D. K.; Crowe, D. W. (1991) *Symmetries of culture. Theory and practice of plane pattern analysis*. University of Washington Press.